

Jahresauswertung 2013 Knie-Totalendoprothesen-Erstimplantation

17/5

Sachsen Gesamt

Teilnehmende Krankenhäuser/Abteilungen (Sachsen): 56
Anzahl Datensätze Gesamt: 8.026
Datensatzversion: 17/5 2013
Datenbankstand: 28. Februar 2014
2013 - D14217-L90428-P43915

Jahresauswertung 2013 Knie-Totalendoprothesen-Erstimplantation

17/5

Qualitätsindikatoren und Auffälligkeitskriterien

Sachsen Gesamt

Teilnehmende Krankenhäuser/Abteilungen (Sachsen): 56
Anzahl Datensätze Gesamt: 8.026
Datensatzversion: 17/5 2013
Datenbankstand: 28. Februar 2014
2013 - D14217-L90428-P43915

Übersicht Qualitätsindikatoren

| Qualitätsindikator ¹ | Fälle Krankenhaus 2013 | Ergebnis Krankenhaus 2013 | Ergebnis Gesamt 2013 | Referenz- bereich | Ergebnis/ Referenz ² Gesamt | Ergebnis Gesamt Vorjahr ³ | Seite |
|--|------------------------------|---------------------------------|----------------------------|----------------------|--|--|-------|
| 2013/17n5-KNIE-TEP/276 | | | | | | | |
| QI 1: Knie-Endoprothesen- Erstimplantation bei erfüllten Indikationskriterien | | | 97,1% | >= 90,0% | innerhalb | | 9 |
| 2013/17n5-KNIE-TEP/277 | | | | | | | |
| QI 2: Perioperative Antibiotikaprophylaxe | | | 99,8% | >= 95,0% | innerhalb | | 11 |
| QI 3: Postoperative Beweglichkeit | | | | | | | |
| 3a: 2013/17n5-KNIE-TEP/2218 nach der Neutral-Null-Methode bestimmt | | | 97,6% | >= 90,0% | innerhalb | | 13 |
| 3b: 2013/17n5-KNIE-TEP/10953 von mindestens 0/0/90 nach Neutral-Null-Methode | | | 92,4% | >= 80,0% | innerhalb | | 15 |

¹ Die Qualitätsindikatoren sind für alle Patienten mit Alter >= 20 Jahre berechnet.

² „auffällig“ = „rechnerische Auffälligkeit“, „innerhalb“ = „innerhalb des Referenzbereiches“

³ Die Vorjahresdaten können aufgrund der veränderten Erfassungsbogenstruktur nur teilweise dargestellt werden (siehe Sonderseite).

Übersicht Qualitätsindikatoren (Fortsetzung)

| Qualitätsindikator ¹ | Fälle Krankenhaus 2013 | Ergebnis Krankenhaus 2013 | Ergebnis Gesamt 2013 | Referenz- bereich | Ergebnis/ Referenz ² Gesamt | Ergebnis Gesamt Vorjahr ³ | Seite |
|--|------------------------------|---------------------------------|----------------------------|----------------------|--|--|-------|
| QI 4: Gehunfähigkeit bei Entlassung | | | | | | | |
| 4a: 2013/17n5-KNIE-TEP/2288 bei allen Patienten | | | 0,3% | nicht definiert | - | 0,1% | 18 |
| 4b: 2013/17n5-KNIE-TEP/51004 Verhältnis der beobachteten Rate zur erwarteten Rate | | | 1,48 | <= 8,28 | innerhalb | | 21 |
| QI 5: Gefäßläsion/Nervenschaden | | | | | | | |
| 5a: 2013/17n5-KNIE-TEP/2219 bei allen Operationen | | | 0,2% | nicht definiert | - | | 23 |
| 5b: 2013/17n5-KNIE-TEP/51009 Verhältnis der beobachteten Rate zur erwarteten Rate | | | 1,28 | <= 13,66 | innerhalb | | 25 |
| QI 6: Fraktur | | | | | | | |
| 6a: 2013/17n5-KNIE-TEP/285 bei allen Operationen | | | 0,3% | nicht definiert | - | | 27 |
| 6b: 2013/17n5-KNIE-TEP/51014 Verhältnis der beobachteten Rate zur erwarteten Rate | | | 3,02 | <= 21,91 | innerhalb | | 29 |

¹ Die Qualitätsindikatoren sind für alle Patienten mit Alter >= 20 Jahre berechnet.

² „auffällig“ = „rechnerische Auffälligkeit“, „innerhalb“ = „innerhalb des Referenzbereiches“

³ Die Vorjahresdaten können aufgrund der veränderten Erhebungsbogenstruktur nur teilweise dargestellt werden (siehe Sonderseite).

Übersicht Qualitätsindikatoren (Fortsetzung)

| Qualitätsindikator ¹ | Fälle Krankenhaus 2013 | Ergebnis Krankenhaus 2013 | Ergebnis Gesamt 2013 | Referenz- bereich | Ergebnis/ Referenz ² Gesamt | Ergebnis Gesamt Vorjahr ³ | Seite |
|---|------------------------------|---------------------------------|----------------------------|----------------------|--|--|-------|
| QI 7: Postoperative Wundinfektion | | | | | | | |
| 7a: 2013/17n5-KNIE-TEP/286 bei allen Operationen | | | 0,3% | nicht definiert | - | | 31 |
| 7b: 2013/17n5-KNIE-TEP/51019 Verhältnis der beobachteten Rate zur erwarteten Rate | | | 0,93 | <= 6,20 | innerhalb | | 33 |
| QI 8: Wundhämatome/Nachblutungen | | | | | | | |
| 8a: 2013/17n5-KNIE-TEP/288 bei allen Operationen | | | 1,1% | nicht definiert | - | | 39 |
| 8b: 2013/17n5-KNIE-TEP/51024 Verhältnis der beobachteten Rate zur erwarteten Rate | | | 1,10 | <= 8,32 | innerhalb | | 42 |
| QI 9: Allgemeine postoperative Komplikationen | | | | | | | |
| 9a: 2013/17n5-KNIE-TEP/289 bei allen Patienten | | | 1,6% | nicht definiert | - | 1,7% | 44 |
| 9b: 2013/17n5-KNIE-TEP/51029 Verhältnis der beobachteten Rate zur erwarteten Rate | | | 1,24 | <= 3,36 | innerhalb | | 47 |

¹ Die Qualitätsindikatoren sind für alle Patienten mit Alter >= 20 Jahre berechnet.

² „auffällig“ = „rechnerische Auffälligkeit“, „innerhalb“ = „innerhalb des Referenzbereiches“

³ Die Vorjahresdaten können aufgrund der veränderten Erfassungsbogenstruktur nur teilweise dargestellt werden (siehe Sonderseite).

Übersicht Qualitätsindikatoren (Fortsetzung)

| Qualitätsindikator ¹ | Fälle Krankenhaus 2013 | Ergebnis Krankenhaus 2013 | Ergebnis Gesamt 2013 | Referenz- bereich | Ergebnis/ Referenz ² Gesamt | Ergebnis Gesamt Vorjahr ³ | Seite |
|---|------------------------------|---------------------------------|----------------------------|----------------------|--|--|-------|
| QI 10: Reoperation aufgrund von Komplikationen | | | | | | | |
| 10a: 2013/17n5-KNIE-TEP/290 bei allen Operationen | | | 1,3% | nicht definiert | - | | 49 |
| 10b: 2013/17n5-KNIE-TEP/51034 Verhältnis der beobachteten Rate zur erwarteten Rate | | | 1,06 | <= 4,81 | innerhalb | | 51 |
| QI 11: Sterblichkeit im Krankenhaus | | | | | | | |
| 11a: 2013/17n5-KNIE-TEP/472 bei allen Patienten | | | 3,0 Fälle | Sentinel Event | auffällig | 10,0 Fälle | 53 |
| 11b: 2013/17n5-KNIE-TEP/51039 Verhältnis der beobachteten Rate zur erwarteten Rate | | | 0,47 | nicht definiert | - | | 56 |

¹ Die Qualitätsindikatoren sind für alle Patienten mit Alter >= 20 Jahre berechnet.

² „auffällig“ = „rechnerische Auffälligkeit“, „innerhalb“ = „innerhalb des Referenzbereiches“

³ Die Vorjahresdaten können aufgrund der veränderten Erfassungsbogenstruktur nur teilweise dargestellt werden (siehe Sonderseite).

Übersicht Auffälligkeitskriterien

In der Statistischen Basisprüfung werden die Daten der QS-Dokumentation auf statistische Auffälligkeiten geprüft. Krankenhäuser mit auffälliger Dokumentationsqualität werden anschließend im strukturierten Dialog aufgefordert, dazu Stellung zu nehmen.

| Auffälligkeitskriterium | Fälle Krankenhaus 2013 | Ergebnis Krankenhaus 2013 | Ergebnis Gesamt 2013 | Referenz- bereich | Ergebnis/ Referenz ¹ Gesamt | Ergebnis Gesamt Vorjahr ² | Seite |
|--|------------------------------|---------------------------------|----------------------------|----------------------|--|--|-------|
| 2013/17n5-KNIE-TEP/813130 AK 4a: Nie Komplikationen bei hoher Verweildauer | | | 58,7% | < 100,0% | innerhalb | | 58 |
| 2013/17n5-KNIE-TEP/813128 AK 7: ASA 5 bei elektiven Eingriffen | | | 1,0 Fälle | <= 0,0 Fälle | auffällig | | 60 |

¹ „auffällig“ = „rechnerische Auffälligkeit“, „innerhalb“ = „innerhalb des Referenzbereiches“

² Die Vorjahresdaten können aufgrund der veränderten Erfassungsbogenstruktur nur teilweise dargestellt werden (siehe Sonderseite).

Vorjahresergebnisse

Im Erfassungsjahr 2013 werden erstmalig die Operationen auf einem separaten Bogen dokumentiert. Aufgrund der damit verbundenen Änderungen hinsichtlich Datensatz und Rechenregeln werden in dieser Auswertung lediglich Vorjahresergebnisse dargestellt, deren Datenfelder unverändert auf dem Basisbogen basieren, und die aktuellen Rechenregeln eine Vergleichbarkeit zulassen.

Qualitätsindikator 1: Knie-Endoprothesen-Erstimplantation bei erfüllten Indikationskriterien

Qualitätsziel: Oft eine angemessene Indikation (Schmerzen und röntgenologische Kriterien)
Grundgesamtheit: Alle Operationen
Indikator-ID: 2013/17n5-KNIE-TEP/276
Referenzbereich: >= 90,0% (Zielbereich)

| | Krankenhaus 2013 | | Gesamt 2013 | |
|---|------------------|---|---------------|-------|
| | Anzahl | % | Anzahl | % |
| Röntgenologische Kriterien | | | | |
| Operationen bei Patienten mit modifiziertem Arthrose-Score des Knies nach Kellgren&Lawrence ¹ | | | | |
| Gruppe 1 | 0 Punkte | | 9 / 8.048 | 0,1% |
| Gruppe 2 | 1 - 2 Punkte | | 45 / 8.048 | 0,6% |
| Gruppe 3 | 3 - 4 Punkte | | 773 / 8.048 | 9,6% |
| Gruppe 4 | 5 - 6 Punkte | | 3.848 / 8.048 | 47,8% |
| Gruppe 5 | 7 - 8 Punkte | | 3.373 / 8.048 | 41,9% |
| Gruppe 6 | 4 - 8 Punkte | | 7.834 / 8.048 | 97,3% |
| Schmerzen | | | | |
| Operationen bei Patienten mit Belastungsschmerz | | | | |
| | | | 2.136 / 8.048 | 26,5% |
| Operationen bei Patienten mit Ruheschmerz | | | | |
| | | | 5.894 / 8.048 | 73,2% |
| Operationen bei Patienten mit mindestens einem der oben genannten Schmerzkriterien und mindestens 4 Punkten im modifizierten Kellgren- und Lawrence-Score | | | | |
| | | | 7.818 / 8.048 | 97,1% |
| Vertrauensbereich | | | 96,8% - 97,5% | |
| Referenzbereich | | | >= 90,0% | |

¹ Punktwerte nach dem modifizierten Kellgren&Lawrence-Score Knie

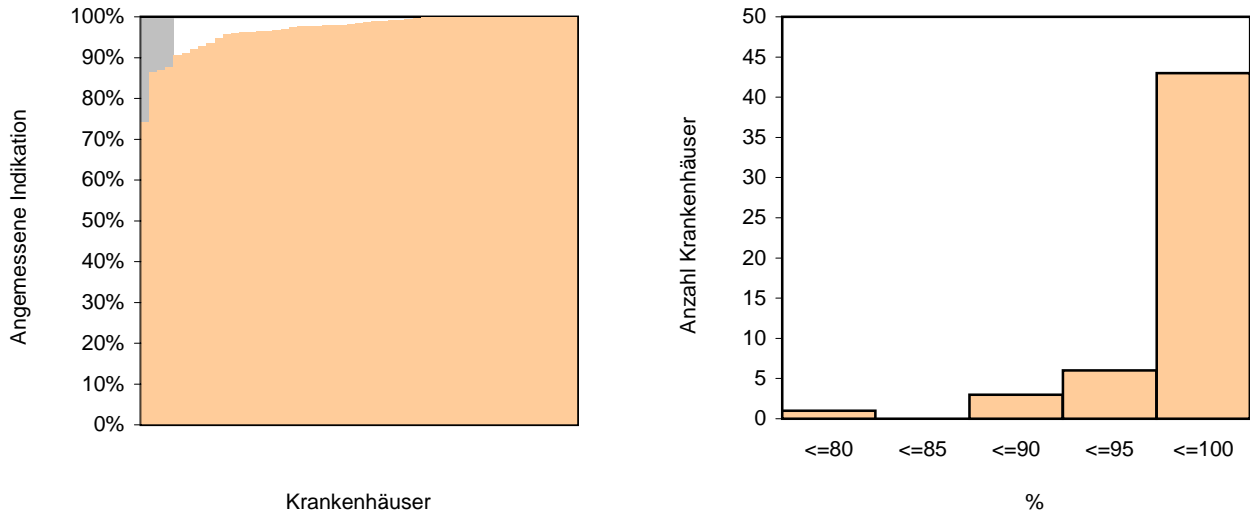
| | | | |
|--------------------|---|---------------------|---|
| Osteophyten | 0= keine oder beginnend Eminentia oder gelenkseitige Patellapole 1= eindeutig | Gelenkspalt | 0= nicht oder mäßig verschmälert 1= hälftig verschmälert 2= ausgeprägt verschmälert oder aufgehoben |
| Sklerose | 0= keine Sklerose 1= mäßige subchondrale Sklerose 2= ausgeprägt subchondrale Sklerose 3= Sklerose mit Zysten Femur, Tibia, Patella | Deformierung | 0= keine Deformierung 1= Entrundung der Femurkondylen 2= ausgeprägte Destruktion, Deformierung |

Verteilung der Krankenhausergebnisse [Diagramm 1, Indikator-ID 2013/17n5-KNIE-TEP/276]:

Anteil von Operationen bei Patienten mit einem der genannten Schmerzskriterien und mindestens 4 Punkten im modifizierten Kellgren- und Lawrence Score an allen Operationen

Krankenhäuser mit mindestens 10 Fällen in dieser Grundgesamtheit:

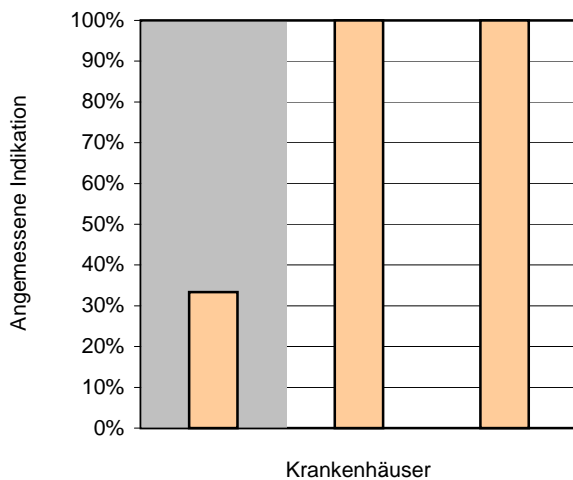
53 Krankenhäuser haben mindestens 10 Fälle in dieser Grundgesamtheit.



| Perzentil der Ergebnisse der Krankenhäuser (%) | Min | P05 | P10 | P25 | Median | P75 | P90 | P95 | Max |
|--|------|------|------|------|--------|-------|-------|-------|-------|
| | 74,1 | 86,9 | 91,1 | 96,2 | 98,3 | 100,0 | 100,0 | 100,0 | 100,0 |

Krankenhäuser mit weniger als 10 Fällen in dieser Grundgesamtheit:

3 Krankenhäuser haben weniger als 10 Fälle in dieser Grundgesamtheit.



| Perzentil der Ergebnisse der Krankenhäuser (%) | Min | P05 | P10 | P25 | Median | P75 | P90 | P95 | Max |
|--|------|-----|-----|-----|--------|-----|-----|-----|-------|
| | 33,3 | | | | 100,0 | | | | 100,0 |

0 Krankenhäuser haben keinen Fall in dieser Grundgesamtheit.

Qualitätsindikator 2: Perioperative Antibiotikaphylaxe

Qualitätsziel: Grundsätzlich perioperative Antibiotikaphylaxe

Grundgesamtheit: Gruppe 1: Alle Operationen
 Gruppe 2: Operationsdauer <= 120 min
 Gruppe 3: Operationsdauer > 120 min

Indikator-ID: Gruppe 1: 2013/17n5-KNIE-TEP/277

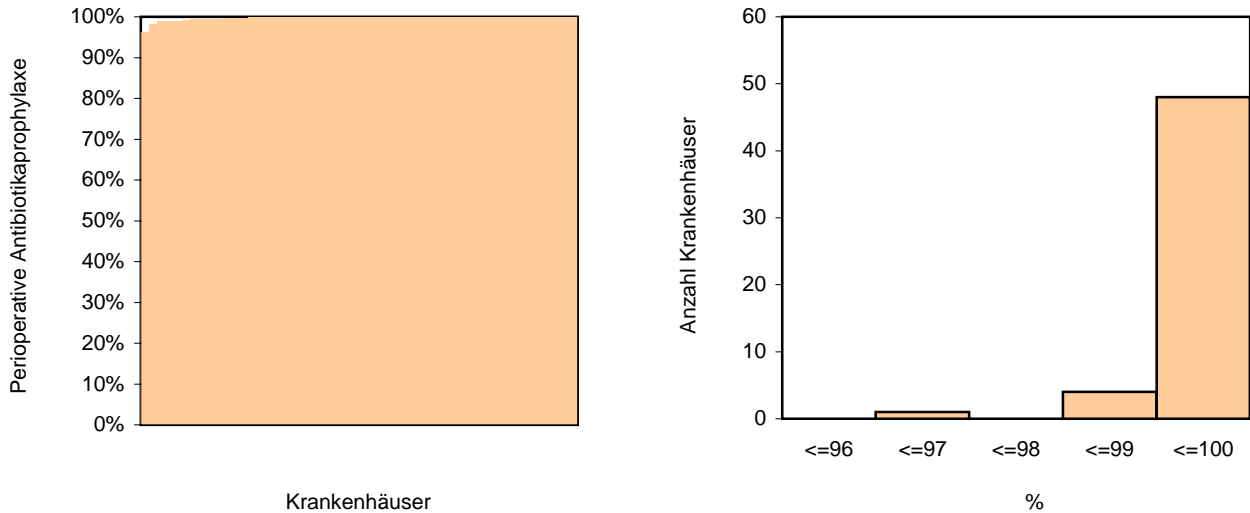
Referenzbereich: Gruppe 1: >= 95,0% (Zielbereich)

| | Krankenhaus 2013 | | |
|---|---------------------------------|------------------------------------|-----------------------------------|
| | Gruppe 1 Alle Operationen | Gruppe 2 OP-Dauer <= 120 min | Gruppe 3 OP-Dauer > 120 min |
| Operationen mit perioperativer Antibiotikaphylaxe | | | |
| Vertrauensbereich | | | |
| Referenzbereich | >= 95,0% | | |
| davon single shot | | | |
| Zweitgabe oder öfter | | | |

| | Gesamt 2013 | | |
|---|---------------------------------|------------------------------------|-----------------------------------|
| | Gruppe 1 Alle Operationen | Gruppe 2 OP-Dauer <= 120 min | Gruppe 3 OP-Dauer > 120 min |
| Operationen mit perioperativer Antibiotikaphylaxe | 8.029 / 8.048 99,8% | 7.209 / 7.226 99,8% | 820 / 822 99,8% |
| Vertrauensbereich | 99,6% - 99,8% | | |
| Referenzbereich | >= 95,0% | | |
| davon single shot | 6.892 / 8.029 85,8% | 6.350 / 7.209 88,1% | 542 / 820 66,1% |
| Zweitgabe oder öfter | 1.137 / 8.029 14,2% | 859 / 7.209 11,9% | 278 / 820 33,9% |

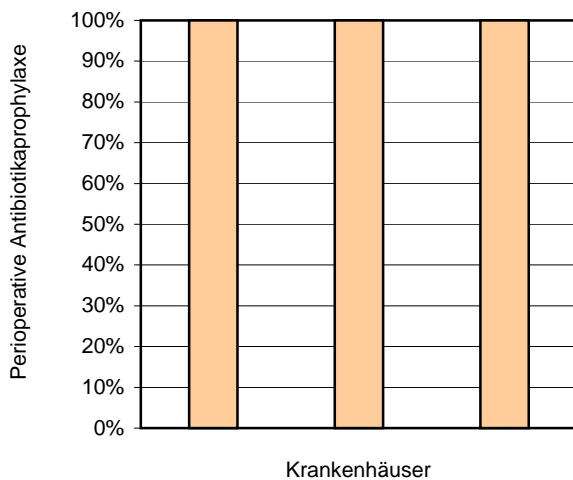
**Verteilung der Krankenhausergebnisse [Diagramm 2, Indikator-ID 2013/17n5-KNIE-TEP/277]:
 Anteil von Operationen mit perioperativer Antibiotikaprophylaxe an allen Operationen**

Krankenhäuser mit mindestens 10 Fällen in dieser Grundgesamtheit:
 53 Krankenhäuser haben mindestens 10 Fälle in dieser Grundgesamtheit.



| Perzentil der Ergebnisse der Krankenhäuser (%) | Min | P05 | P10 | P25 | Median | P75 | P90 | P95 | Max |
|--|------|------|------|------|--------|-------|-------|-------|-------|
| | 96,3 | 98,9 | 99,2 | 99,8 | 100,0 | 100,0 | 100,0 | 100,0 | 100,0 |

Krankenhäuser mit weniger als 10 Fällen in dieser Grundgesamtheit:
 3 Krankenhäuser haben weniger als 10 Fälle in dieser Grundgesamtheit.



| Perzentil der Ergebnisse der Krankenhäuser (%) | Min | P05 | P10 | P25 | Median | P75 | P90 | P95 | Max |
|--|-------|-----|-----|-----|--------|-----|-----|-----|-------|
| | 100,0 | | | | 100,0 | | | | 100,0 |

0 Krankenhäuser haben keinen Fall in dieser Grundgesamtheit.

Qualitätsindikatorengruppe 3: Postoperative Beweglichkeit

Qualitätsziel: Möglichst oft postoperative Beweglichkeit Extension/Flexion von mindestens 0/0/90

Bestimmung der postoperativen Beweglichkeit nach Neutral-Null-Methode

Grundgesamtheit: Alle Operationen

Indikator-ID: (QI 3a): 2013/17n5-KNIE-TEP/2218

Referenzbereich: >= 90,0% (Zielbereich)

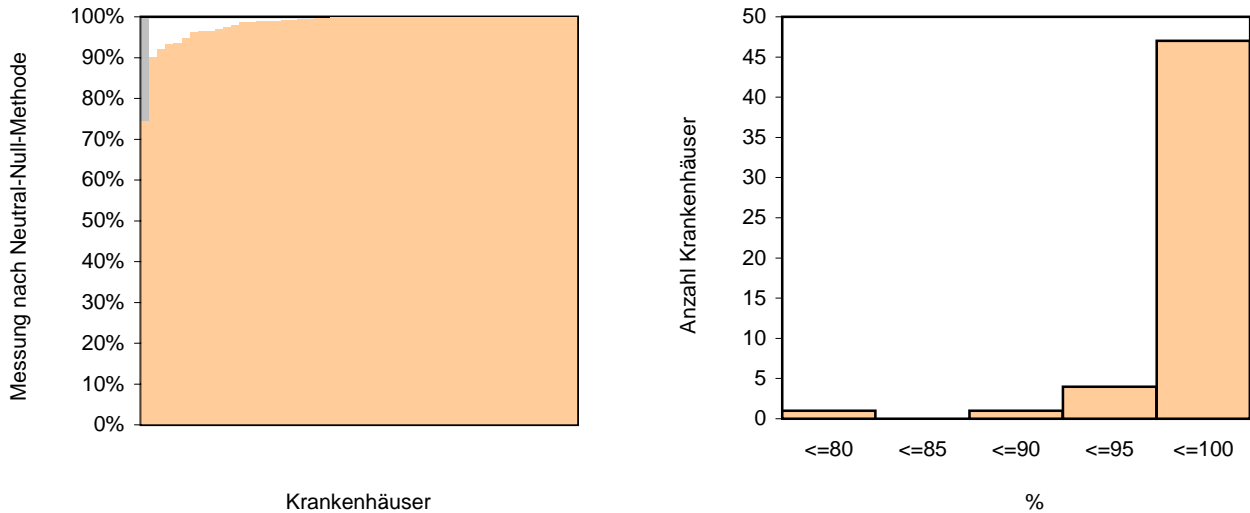
| | Krankenhaus 2013 | | Gesamt 2013 | |
|--|------------------|----------|---------------|---------------|
| | Anzahl | % | Anzahl | % |
| Operationen, nach denen die postoperative Beweglichkeit des Knies des Patienten nach der Neutral-Null-Methode bestimmt wurde | | | 7.858 / 8.048 | 97,6% |
| Vertrauensbereich | | | | 97,3% - 97,9% |
| Referenzbereich | | >= 90,0% | | >= 90,0% |

Verteilung der Krankenhausergebnisse [Diagramm 3a, Indikator-ID 2013/17n5-KNIE-TEP/2218]:

Anteil von Operationen, nach denen die postoperative Beweglichkeit des Knies des Patienten nach der Neutral-Null-Methode bestimmt wurde an allen Operationen

Krankenhäuser mit mindestens 10 Fällen in dieser Grundgesamtheit:

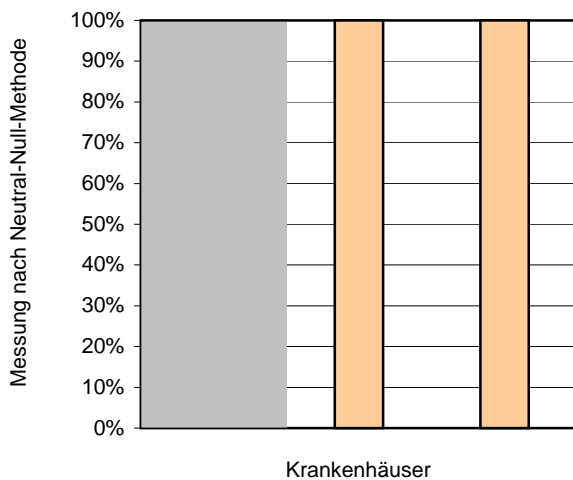
53 Krankenhäuser haben mindestens 10 Fälle in dieser Grundgesamtheit.



| Perzentil der Ergebnisse der Krankenhäuser (%) | Min | P05 | P10 | P25 | Median | P75 | P90 | P95 | Max |
|--|------|------|------|------|--------|-------|-------|-------|-------|
| | 74,3 | 92,0 | 94,8 | 98,7 | 100,0 | 100,0 | 100,0 | 100,0 | 100,0 |

Krankenhäuser mit weniger als 10 Fällen in dieser Grundgesamtheit:

3 Krankenhäuser haben weniger als 10 Fälle in dieser Grundgesamtheit.



| Perzentil der Ergebnisse der Krankenhäuser (%) | Min | P05 | P10 | P25 | Median | P75 | P90 | P95 | Max |
|--|-----|-----|-----|-----|--------|-----|-----|-----|-------|
| | 0,0 | | | | 100,0 | | | | 100,0 |


0 Krankenhäuser haben keinen Fall in dieser Grundgesamtheit.

Postoperative Beweglichkeit von mindestens 0/0/90 nach Neutral-Null-Methode

Grundgesamtheit: Alle Operationen mit nach der Neutral-Null-Methode bestimmter postoperativer Beweglichkeit des Knies der Patienten

Indikator-ID: (QI 3b): 2013/17n5-KNIE-TEP/10953

Referenzbereich: >= 80,0% (Zielbereich)

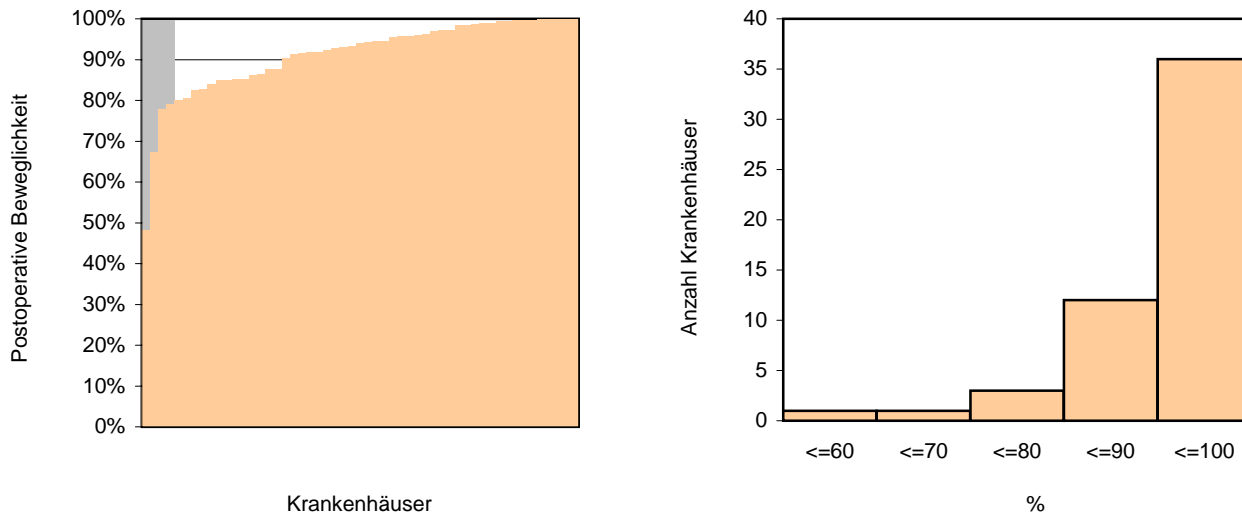
| | Krankenhaus 2013 | | Gesamt 2013 | |
|---|------------------|---|---------------|------------------------------------|
| | Anzahl | % | Anzahl | % |
| Operationen, nach denen eine postoperative Beweglichkeit des Knies des Patienten von 0/0/90 erreicht wurde (Streckung mindestens 0 Grad, Beugung mindestens 90 Grad) Vertrauensbereich Referenzbereich | |  92,4% | 7.261 / 7.858 | 92,4% 91,8% - 93,0% >= 80,0% |
| Operationen, nach denen ein geringes oder kein postoperatives Streckdefizit erreicht wurde (Streckung mindestens 0 Grad) | | | 7.678 / 7.858 | 97,7% |
| Operationen, nach denen ein geringes oder kein postoperatives Beugedefizit erreicht wurde (Beugung mindestens 90 Grad) | | | 7.396 / 7.858 | 94,1% |

Verteilung der Krankenhauseergebnisse [Diagramm 3b, Indikator-ID 2013/17n5-KNIE-TEP/10953]:

Anteil von Operationen, nach denen eine postoperative Beweglichkeit des Knies des Patienten von 0/0/90 erreicht wurde (Streckung mindestens 0 Grad, Beugung mindestens 90 Grad) an allen Operationen, nach denen die postoperative Beweglichkeit des Knies des Patienten nach der Neutral-Null-Methode bestimmt wurde

Krankenhäuser mit mindestens 10 Fällen in dieser Grundgesamtheit:

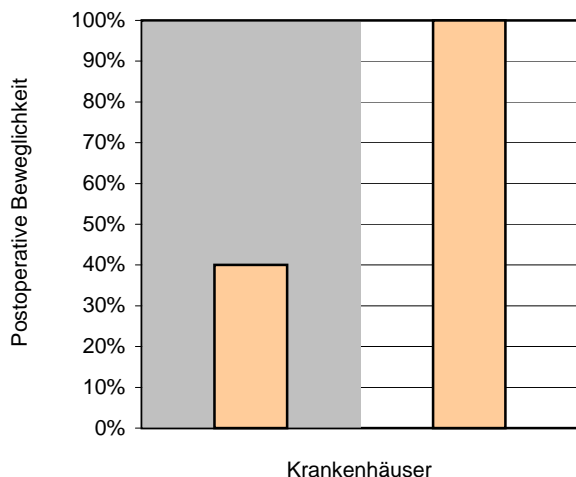
53 Krankenhäuser haben mindestens 10 Fälle in dieser Grundgesamtheit.



| Perzentil der Ergebnisse der Krankenhäuser (%) | Min | P05 | P10 | P25 | Median | P75 | P90 | P95 | Max |
|--|------|------|------|------|--------|------|------|-------|-------|
| | 48,1 | 77,8 | 80,6 | 86,2 | 94,0 | 98,5 | 99,7 | 100,0 | 100,0 |

Krankenhäuser mit weniger als 10 Fällen in dieser Grundgesamtheit:

2 Krankenhäuser haben weniger als 10 Fälle in dieser Grundgesamtheit.



| Perzentil der Ergebnisse der Krankenhäuser (%) | Min | P05 | P10 | P25 | Median | P75 | P90 | P95 | Max |
|--|------|-----|-----|-----|--------|-----|-----|-----|-------|
| | 40,0 | | | | 70,0 | | | | 100,0 |

1 Krankenhaus hat keinen Fall in dieser Grundgesamtheit.

Grundgesamtheit: Alle Operationen, nach denen die postoperative Beweglichkeit des Knies des Patienten nach der Neutral-Null-Methode bestimmt wurde

- Gruppe 1: < 5 Tage¹
- Gruppe 2: 5 bis 10 Tage
- Gruppe 3: 11 bis 15 Tage
- Gruppe 4: > 15 Tage¹

| Krankenhaus 2013 | | | | |
|--|----------------------|-------------------------|--------------------------|-----------------------|
| | Gruppe 1 < 5 Tage | Gruppe 2 5 - 10 Tage | Gruppe 3 11 - 15 Tage | Gruppe 4 > 15 Tage |
| Operationen, nach denen eine postoperative Beweglichkeit des Knies des Patienten von 0/0/90 erreicht wurde (Streckung mindestens 0 Grad, Beugung mindestens 90 Grad) | | | | |
| Gesamt 2013 | | | | |
| | Gruppe 1 < 5 Tage | Gruppe 2 5 - 10 Tage | Gruppe 3 11 - 15 Tage | Gruppe 4 > 15 Tage |
| Operationen, nach denen eine postoperative Beweglichkeit des Knies des Patienten von 0/0/90 erreicht wurde (Streckung mindestens 0 Grad, Beugung mindestens 90 Grad) | 20 / 23 87,0% | 3.908 / 4.191 93,2% | 3.054 / 3.308 92,3% | 279 / 336 83,0% |

¹ eingeschränkt auf gültige Angaben zur postoperativen Verweildauer

Qualitätsindikatorengruppe 4: Gehunfähigkeit bei Entlassung

Qualitätsziel: Selten Gehunfähigkeit bei Entlassung

Gehunfähigkeit bei Entlassung

Grundgesamtheit: Patienten, die lebend entlassen wurden und
 Gruppe 1: alle Patienten
 Gruppe 2: mit postoperativer Verweildauer < 5 Tage¹
 Gruppe 3: mit postoperativer Verweildauer von 5 bis 10 Tagen
 Gruppe 4: mit postoperativer Verweildauer von 11 bis 15 Tagen
 Gruppe 5: mit postoperativer Verweildauer > 15 Tage¹

Indikator-ID: Gruppe 1 (QI 4a): 2013/17n5-KNIE-TEP/2288

Referenzbereich: Gruppe 1: Ein Referenzbereich ist für diesen Qualitätsindikator derzeit nicht definiert.

| | Krankenhaus 2013 | | Gesamt 2013 | |
|--|------------------|-----------------|---------------|-----------------|
| | Anzahl | % | Anzahl | % |
| Selbständiges Gehen bei Entlassung möglich | | | 7.989 / 8.023 | 99,6% |
| Patienten mit Gehunfähigkeit bei Entlassung ² | | | | |
| Gruppe 1 (alle Patienten) | | | 23 / 8.023 | 0,3% |
| Vertrauensbereich | | | | 0,2% - 0,4% |
| Referenzbereich | | nicht definiert | | nicht definiert |
| Gruppe 2 (< 5 Tage) | | | 7 / 33 | 21,2% |
| Gruppe 3 (5 - 10 Tage) | | | 6 / 4.271 | 0,1% |
| Gruppe 4 (11 - 15 Tage) | | | 6 / 3.372 | 0,2% |
| Gruppe 5 (> 15 Tage) | | | 4 / 347 | 1,2% |

¹ eingeschränkt auf gültige Angaben zur postoperativen Verweildauer

² d. h. Patient präoperativ gehfähig, bei Entlassung nicht gehfähig

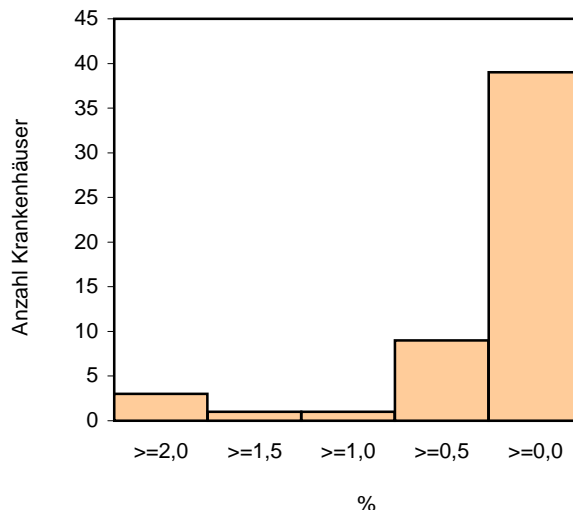
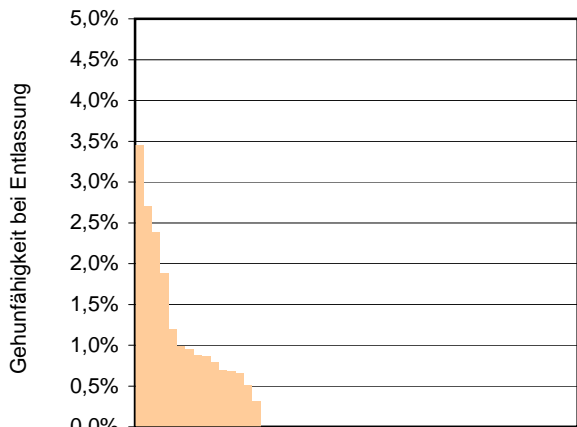
| Vorjahresdaten ¹ | Krankenhaus 2012 | | Gesamt 2012 | |
|--|------------------|---|-------------|---------------------|
| | Anzahl | % | Anzahl | % |
| Patienten mit Gehunfähigkeit bei Entlassung ² | | | | |
| Gruppe 1 (alle Patienten) Vertrauensbereich | | | 11 / 8.670 | 0,1% 0,1% - 0,2% |

¹ Die Berechnung der Vorjahresdaten erfolgt mit den Rechenregeln des Jahres 2013. Dadurch können Abweichungen gegenüber den Vorjahresergebnissen auftreten.

² d. h. Patient präoperativ gehfähig, bei Entlassung nicht gehfähig

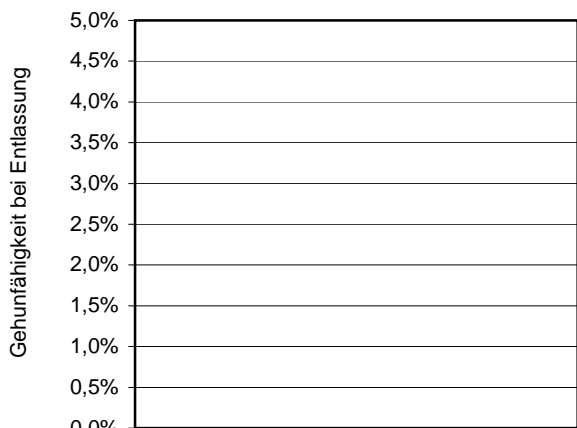
**Verteilung der Krankenhauseergebnisse [Diagramm 4a, Indikator-ID 2013/17n5-KNIE-TEP/2288]:
 Anteil von Patienten mit Gehunfähigkeit bei Entlassung an allen Patienten, die lebend entlassen wurden**

Krankenhäuser mit mindestens 10 Fällen in dieser Grundgesamtheit:
 53 Krankenhäuser haben mindestens 10 Fälle in dieser Grundgesamtheit.



| Perzentil der Ergebnisse der Krankenhäuser (%) | Min | P05 | P10 | P25 | Median | P75 | P90 | P95 | Max |
|--|-----|-----|-----|-----|--------|-----|-----|-----|-----|
| | 0,0 | 0,0 | 0,0 | 0,0 | 0,0 | 0,5 | 1,0 | 2,4 | 3,4 |

Krankenhäuser mit weniger als 10 Fällen in dieser Grundgesamtheit:
 3 Krankenhäuser haben weniger als 10 Fälle in dieser Grundgesamtheit.



| Perzentil der Ergebnisse der Krankenhäuser (%) | Min | P05 | P10 | P25 | Median | P75 | P90 | P95 | Max |
|--|-----|-----|-----|-----|--------|-----|-----|-----|-----|
| | 0,0 | | | | 0,0 | | | | 0,0 |

0 Krankenhäuser haben keinen Fall in dieser Grundgesamtheit.

Verhältnis der beobachteten zur erwarteten Rate (O / E) an Patienten mit Gehunfähigkeit bei Entlassung

Grundgesamtheit: Patienten, die lebend entlassen wurden
Indikator-ID: (QI 4b): 2013/17n5-KNIE-TEP/51004
Referenzbereich: <= 8,28 (Toleranzbereich) (95%-Perzentil der Krankenhausergebnisse Bund)

| | Krankenhaus 2013 | Gesamt 2013 |
|-------------------------------|------------------|------------------------|
| beobachtet (O) | | 23 / 8.023 0,29% |
| vorhergesagt (E) ¹ | | 15,49 / 8.023 0,19% |
| O - E | | 0,09% |

¹ Erwartete Rate an Patienten mit Gehunfähigkeit bei Entlassung, risikoadjustiert nach logistischem KNIE-TEP-Score für QI-ID 51004.

| | Krankenhaus 2013 | Gesamt 2013 |
|--------------------|------------------|-------------|
| O / E ² | | 1,48 |
| Vertrauensbereich | | 0,99 - 2,23 |
| Referenzbereich | <= 8,28 | <= 8,28 |

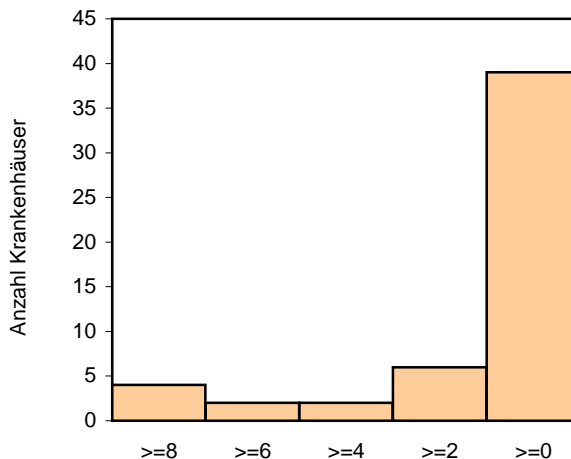
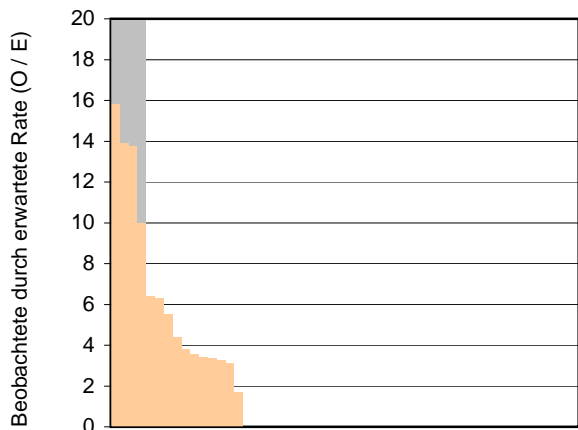
² Verhältnis der beobachteten Fälle mit Gehunfähigkeit bei Entlassung zu den erwarteten Fällen mit Gehunfähigkeit bei Entlassung.
 Werte kleiner eins bedeuten, dass die beobachtete Rate an Fällen mit Gehunfähigkeit bei Entlassung kleiner ist als erwartet und umgekehrt.
 Beispiel: O / E = 1,20 Die beobachtete Rate an Fällen mit Gehunfähigkeit bei Entlassung ist 20% größer als erwartet.
 O / E = 0,90 Die beobachtete Rate an Fällen mit Gehunfähigkeit bei Entlassung ist 10% kleiner als erwartet.

Verteilung der Krankenhausergebnisse [Diagramm 4b, Indikator-ID 2013/17n5-KNIE-TEP/51004]:

Verhältnis der beobachteten zur erwarteten Rate (O / E) an Patienten mit Gehunfähigkeit bei Entlassung bei allen Patienten, die lebend entlassen wurden

Krankenhäuser mit mindestens 10 Fällen in dieser Grundgesamtheit:

53 Krankenhäuser haben mindestens 10 Fälle in dieser Grundgesamtheit.



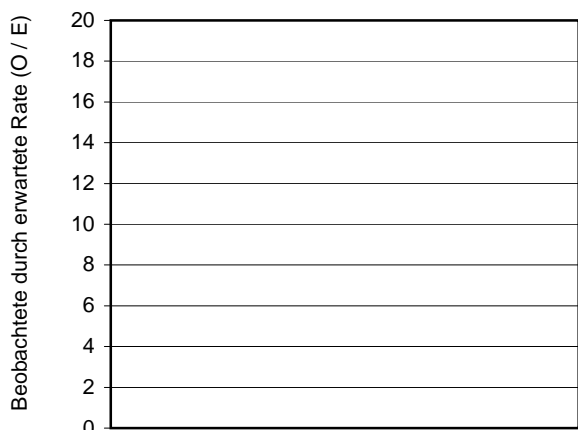
Krankenhäuser

O / E

| Perzentil der Ergebnisse der Krankenhäuser (O / E) | Min | P05 | P10 | P25 | Median | P75 | P90 | P95 | Max |
|--|------|------|------|------|--------|------|------|-------|-------|
| | 0,00 | 0,00 | 0,00 | 0,00 | 0,00 | 3,12 | 6,31 | 13,77 | 15,82 |

Krankenhäuser mit weniger als 10 Fällen in dieser Grundgesamtheit:

3 Krankenhäuser haben weniger als 10 Fälle in dieser Grundgesamtheit.



Krankenhäuser

| Perzentil der Ergebnisse der Krankenhäuser (O / E) | Min | P05 | P10 | P25 | Median | P75 | P90 | P95 | Max |
|--|------|-----|-----|-----|--------|-----|-----|-----|------|
| | 0,00 | | | | 0,00 | | | | 0,00 |

0 Krankenhäuser haben keinen Fall in dieser Grundgesamtheit.

Qualitätsindikatorengruppe 5: Gefäßläsion/Nervenschaden

Qualitätsziel: Selten Gefäßläsion oder Nervenschaden als behandlungsbedürftige intra- oder postoperative chirurgische Komplikation

Gefäßläsion/Nervenschaden

Grundgesamtheit: Alle Operationen

Indikator-ID: (QI 5a): 2013/17n5-KNIE-TEP/2219

Referenzbereich: Ein Referenzbereich ist für diesen Qualitätsindikator derzeit nicht definiert.

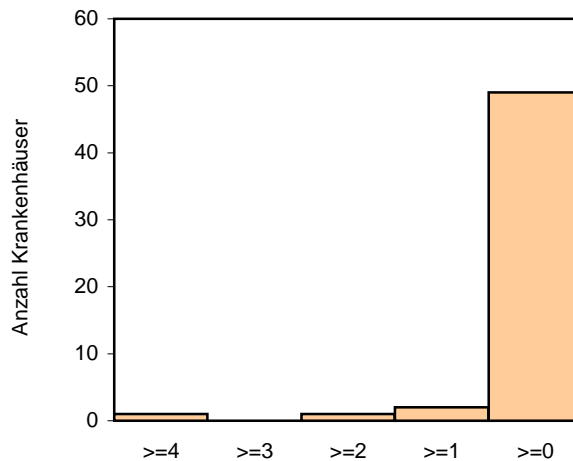
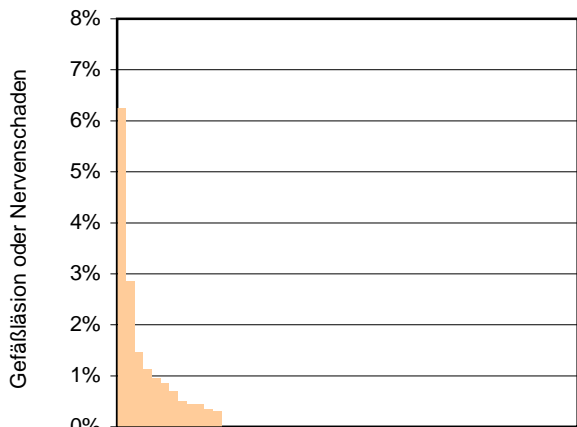
| | Krankenhaus 2013 | | Gesamt 2013 | |
|--|------------------|-----------------|-------------|-----------------|
| | Anzahl | % | Anzahl | % |
| Operationen, bei denen beim Patienten eine Gefäßläsion auftrat | | | 2 / 8.048 | 0,0% |
| Operationen, bei denen beim Patienten ein Nervenschaden auftrat | | | 13 / 8.048 | 0,2% |
| Operationen, bei denen beim Patienten eine der oben genannten Komplikationen auftrat | | | 15 / 8.048 | 0,2% |
| Vertrauensbereich | | | | 0,1% - 0,3% |
| Referenzbereich | | nicht definiert | | nicht definiert |

Verteilung der Krankenhauseergebnisse [Diagramm 5a, Indikator-ID 2013/17n5-KNIE-TEP/2219]:

Anteil von Operationen, bei denen beim Patienten eine Gefäßläsion oder ein Nervenschaden als behandlungsbedürftige intra- oder postoperative chirurgische Komplikation auftrat an allen Operationen

Krankenhäuser mit mindestens 10 Fällen in dieser Grundgesamtheit:

53 Krankenhäuser haben mindestens 10 Fälle in dieser Grundgesamtheit.



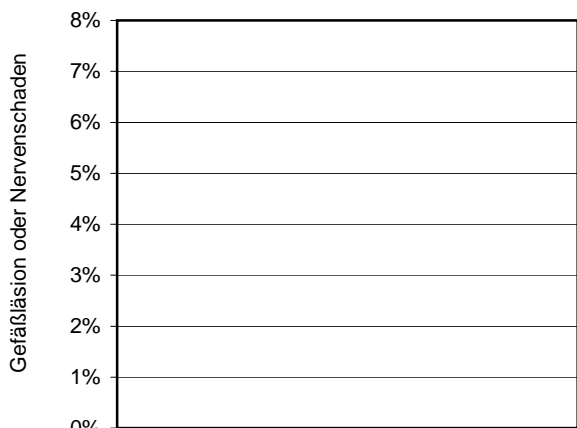
Krankenhäuser

%

| Perzentil der Ergebnisse der Krankenhäuser (%) | Min | P05 | P10 | P25 | Median | P75 | P90 | P95 | Max |
|--|-----|-----|-----|-----|--------|-----|-----|-----|-----|
| | 0,0 | 0,0 | 0,0 | 0,0 | 0,0 | 0,0 | 0,8 | 1,5 | 6,3 |

Krankenhäuser mit weniger als 10 Fällen in dieser Grundgesamtheit:

3 Krankenhäuser haben weniger als 10 Fälle in dieser Grundgesamtheit.



Krankenhäuser

| Perzentil der Ergebnisse der Krankenhäuser (%) | Min | P05 | P10 | P25 | Median | P75 | P90 | P95 | Max |
|--|-----|-----|-----|-----|--------|-----|-----|-----|-----|
| | 0,0 | | | | 0,0 | | | | 0,0 |

0 Krankenhäuser haben keinen Fall in dieser Grundgesamtheit.

Verhältnis der beobachteten zur erwarteten Rate (O / E) an Gefäßläsionen oder Nervenschäden

Grundgesamtheit: Alle Operationen
Indikator-ID: (QI 5b): 2013/17n5-KNIE-TEP/51009
Referenzbereich: <= 13,66 (Toleranzbereich)

| | Krankenhaus 2013 | Gesamt 2013 |
|-------------------------------|------------------|------------------------|
| beobachtet (O) | | 15 / 8.048 0,19% |
| vorhergesagt (E) ¹ | | 11,68 / 8.048 0,15% |
| O - E | | 0,04% |

¹ Erwartete Rate an Gefäßläsionen oder Nervenschäden, risikoadjustiert nach logistischem KNIE-TEP-Score für QI-ID 51009.

| | Krankenhaus 2013 | Gesamt 2013 |
|--------------------|------------------|-------------|
| O / E ² | | 1,28 |
| Vertrauensbereich | | 0,78 - 2,12 |
| Referenzbereich | <= 13,66 | <= 13,66 |

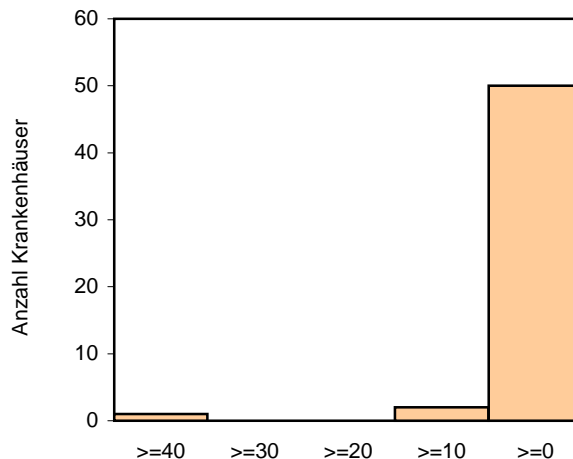
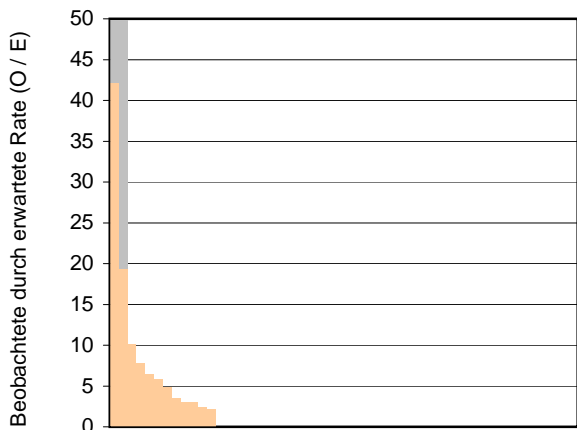
² Verhältnis der beobachteten Fälle mit Gefäßläsion oder Nervenschaden zu den erwarteten Fällen mit Gefäßläsion oder Nervenschaden
 Werte kleiner eins bedeuten, dass die beobachtete Rate an Fällen mit Gefäßläsion oder Nervenschaden kleiner ist als erwartet und umgekehrt.
 Beispiel: O / E = 1,20 Die beobachtete Rate an Fällen mit Gefäßläsion oder Nervenschaden ist 20% größer als erwartet.
 O / E = 0,90 Die beobachtete Rate an Fällen mit Gefäßläsion oder Nervenschaden ist 10% kleiner als erwartet.

Verteilung der Krankenhausergebnisse [Diagramm 5b, Indikator-ID 2013/17n5-KNIE-TEP/51009]:

Verhältnis der beobachteten zur erwarteten Rate (O / E) an Gefäßläsion/Nervenschaden als behandlungsbedürftige intra- oder postoperative chirurgische Komplikation an allen Operationen

Krankenhäuser mit mindestens 10 Fällen in dieser Grundgesamtheit:

53 Krankenhäuser haben mindestens 10 Fälle in dieser Grundgesamtheit.



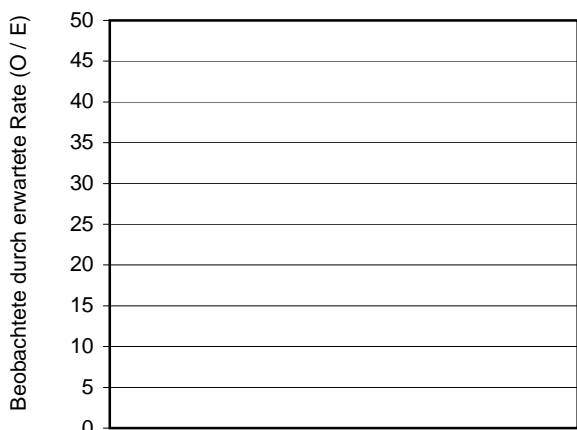
Krankenhäuser

O / E

| Perzentil der Ergebnisse der Krankenhäuser (O / E) | Min | P05 | P10 | P25 | Median | P75 | P90 | P95 | Max |
|--|------|------|------|------|--------|------|------|-------|-------|
| | 0,00 | 0,00 | 0,00 | 0,00 | 0,00 | 0,00 | 5,81 | 10,07 | 42,17 |

Krankenhäuser mit weniger als 10 Fällen in dieser Grundgesamtheit:

3 Krankenhäuser haben weniger als 10 Fälle in dieser Grundgesamtheit.



Krankenhäuser

| Perzentil der Ergebnisse der Krankenhäuser (O / E) | Min | P05 | P10 | P25 | Median | P75 | P90 | P95 | Max |
|--|------|-----|-----|-----|--------|-----|-----|-----|------|
| | 0,00 | | | | 0,00 | | | | 0,00 |

0 Krankenhäuser haben keinen Fall in dieser Grundgesamtheit.

Qualitätsindikatorengruppe 6: Fraktur

Qualitätsziel: Selten Fraktur als behandlungsbedürftige intra- oder postoperative chirurgische Komplikation

Fraktur

Grundgesamtheit: Alle Operationen

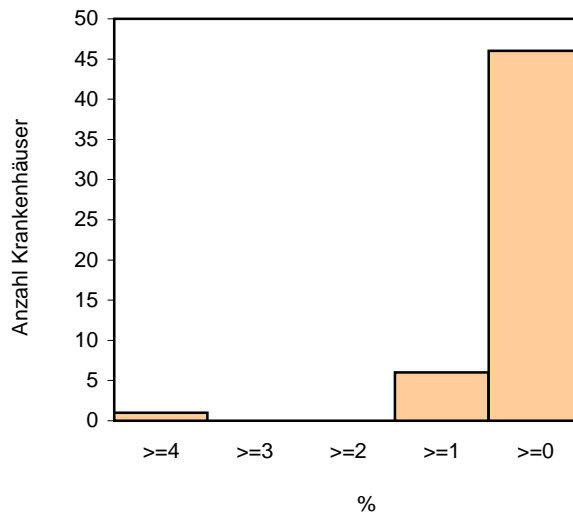
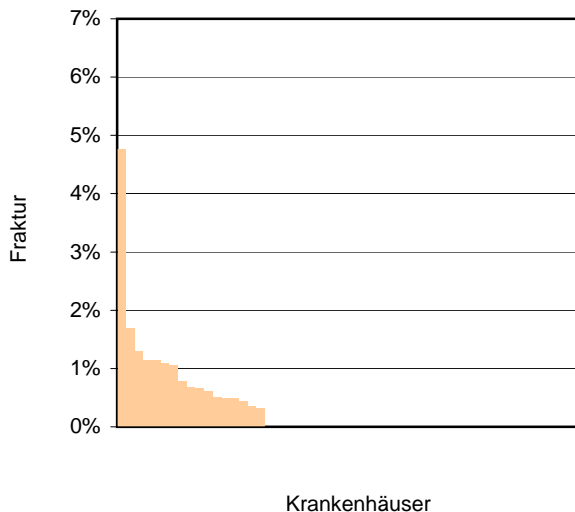
Indikator-ID: (QI 6a): 2013/17n5-KNIE-TEP/285

Referenzbereich: Ein Referenzbereich ist für diesen Qualitätsindikator derzeit nicht definiert.

| | Krankenhaus 2013 | | Gesamt 2013 | |
|--|------------------|-----------------|-------------|-----------------|
| | Anzahl | % | Anzahl | % |
| Operationen, bei denen beim Patienten eine Fraktur auftrat | | | 22 / 8.048 | 0,3% |
| Vertrauensbereich | | | | 0,2% - 0,4% |
| Referenzbereich | | nicht definiert | | nicht definiert |

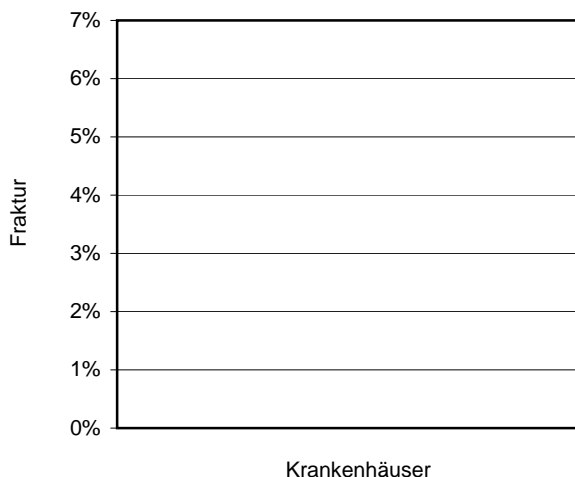
**Verteilung der Krankenhauseergebnisse [Diagramm 6a, Indikator-ID 2013/17n5-KNIE-TEP/285]:
 Anteil von Operationen, bei denen beim Patienten eine Fraktur als behandlungsbedürftige intra- oder postoperative chirurgische Komplikation auftrat an allen Operationen**

Krankenhäuser mit mindestens 10 Fällen in dieser Grundgesamtheit:
 53 Krankenhäuser haben mindestens 10 Fälle in dieser Grundgesamtheit.



| Perzentil der Ergebnisse der Krankenhäuser (%) | Min | P05 | P10 | P25 | Median | P75 | P90 | P95 | Max |
|--|-----|-----|-----|-----|--------|-----|-----|-----|-----|
| | 0,0 | 0,0 | 0,0 | 0,0 | 0,0 | 0,5 | 1,1 | 1,3 | 4,8 |

Krankenhäuser mit weniger als 10 Fällen in dieser Grundgesamtheit:
 3 Krankenhäuser haben weniger als 10 Fälle in dieser Grundgesamtheit.



| Perzentil der Ergebnisse der Krankenhäuser (%) | Min | P05 | P10 | P25 | Median | P75 | P90 | P95 | Max |
|--|-----|-----|-----|-----|--------|-----|-----|-----|-----|
| | 0,0 | | | | 0,0 | | | | 0,0 |

0 Krankenhäuser haben keinen Fall in dieser Grundgesamtheit.

Verhältnis der beobachteten zur erwarteten Rate (O / E) an Frakturen

Grundgesamtheit: Alle Operationen
Indikator-ID: (QI 6b): 2013/17n5-KNIE-TEP/51014
Referenzbereich: <= 21,91 (Toleranzbereich)

| | Krankenhaus 2013 | Gesamt 2013 |
|-------------------------------|------------------|-----------------------|
| beobachtet (O) | | 22 / 8.048 0,27% |
| vorhergesagt (E) ¹ | | 7,27 / 8.048 0,09% |
| O - E | | 0,18% |

¹ Erwartete Rate an Frakturen, risikoadjustiert nach logistischem KNIE-TEP-Score für QI-ID 51014.

| | Krankenhaus 2013 | Gesamt 2013 |
|--------------------|------------------|-------------|
| O / E ² | | 3,02 |
| Vertrauensbereich | | 2,00 - 4,58 |
| Referenzbereich | <= 21,91 | <= 21,91 |

² Verhältnis der beobachteten Fälle mit Fraktur zu den erwarteten Fällen mit Fraktur
 Werte kleiner eins bedeuten, dass die beobachtete Rate an Fällen mit Fraktur kleiner ist als erwartet und umgekehrt.

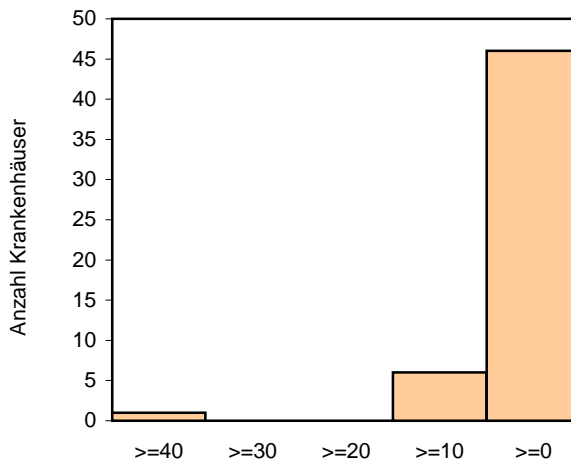
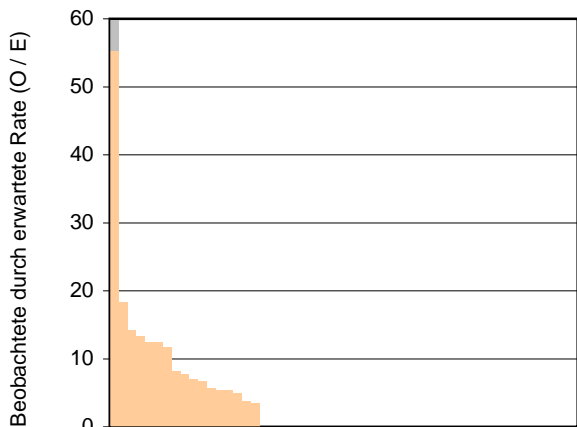
Beispiel: O / E = 1,20 Die beobachtete Rate an Fällen mit Fraktur ist 20% größer als erwartet.
 O / E = 0,90 Die beobachtete Rate an Fällen mit Fraktur ist 10% kleiner als erwartet.

Verteilung der Krankenhausergebnisse [Diagramm 6b, Indikator-ID 2013/17n5-KNIE-TEP/51014]:

Verhältnis der beobachteten zur erwarteten Rate (O / E) an Frakturen als behandlungsbedürftige intra- oder postoperative chirurgische Komplikationen an allen Patienten

Krankenhäuser mit mindestens 10 Fällen in dieser Grundgesamtheit:

53 Krankenhäuser haben mindestens 10 Fälle in dieser Grundgesamtheit.



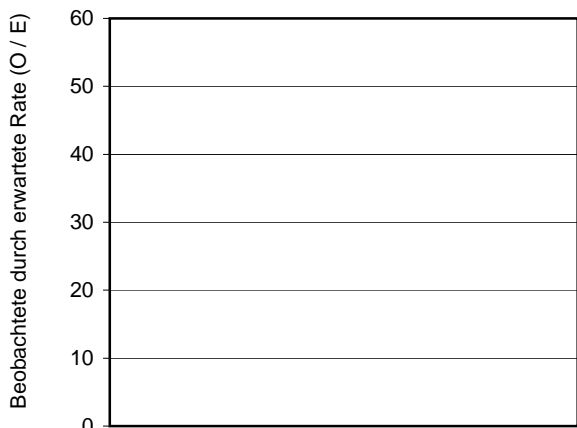
Krankenhäuser

O / E

| Perzentil der Ergebnisse der Krankenhäuser (O / E) | Min | P05 | P10 | P25 | Median | P75 | P90 | P95 | Max |
|--|------|------|------|------|--------|------|-------|-------|-------|
| | 0,00 | 0,00 | 0,00 | 0,00 | 0,00 | 5,38 | 12,39 | 14,26 | 55,26 |

Krankenhäuser mit weniger als 10 Fällen in dieser Grundgesamtheit:

3 Krankenhäuser haben weniger als 10 Fälle in dieser Grundgesamtheit.



Krankenhäuser

| Perzentil der Ergebnisse der Krankenhäuser (O / E) | Min | P05 | P10 | P25 | Median | P75 | P90 | P95 | Max |
|--|------|-----|-----|-----|--------|-----|-----|-----|------|
| | 0,00 | | | | 0,00 | | | | 0,00 |

0 Krankenhäuser haben keinen Fall in dieser Grundgesamtheit.

Qualitätsindikatorengruppe 7: Postoperative Wundinfektion

Qualitätsziel: Selten postoperative Wundinfektionen (nach CDC-Kriterien)

Postoperative Wundinfektion

Grundgesamtheit: Alle Operationen

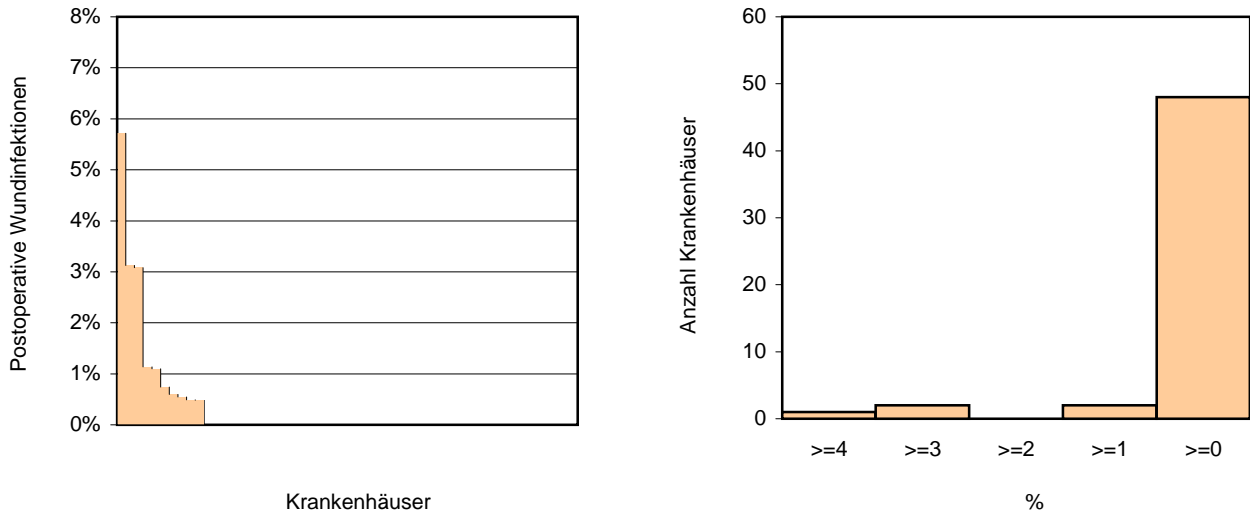
Indikator-ID: (QI 7a): 2013/17n5-KNIE-TEP/286

Referenzbereich: Ein Referenzbereich ist für diesen Qualitätsindikator derzeit nicht definiert.

| | Krankenhaus 2013 | | Gesamt 2013 | |
|--|------------------|-----------------|-------------|--|
| | Anzahl | % | Anzahl | % |
| Operationen, bei denen beim Patienten eine postoperative Wundinfektion auftrat Vertrauensbereich Referenzbereich | | | 24 / 8.048 | 0,3% 0,2% - 0,4% nicht definiert |
| Operationen, bei denen beim Patienten eine postoperative Wundinfektion (CDC A1) (oberflächliche Wundinfektion) auftrat | | nicht definiert | 15 / 8.048 | 0,2% |
| Operationen, bei denen beim Patienten eine postoperative Wundinfektion (tiefe Wundinfektion (CDC A2) oder Infektion von Räumen und Organen (CDC A3)) auftrat | | | 9 / 8.048 | 0,1% |

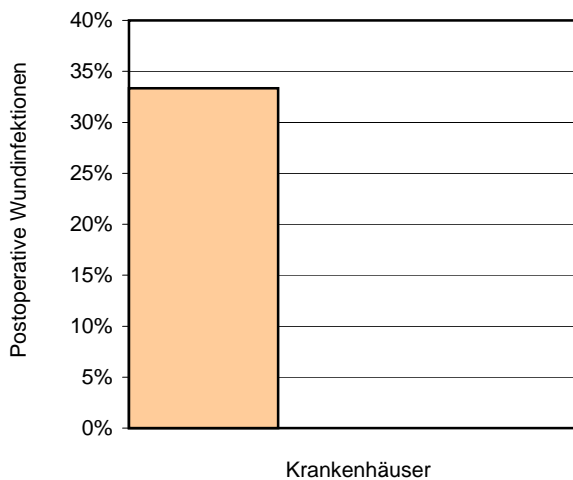
Verteilung der Krankenhauseergebnisse [Diagramm 7a, Indikator-ID 2013/17n5-KNIE-TEP/286]:
Anteil von Operationen, bei denen beim Patienten eine postoperative Wundinfektion auftrat an allen Operationen

Krankenhäuser mit mindestens 10 Fällen in dieser Grundgesamtheit:
 53 Krankenhäuser haben mindestens 10 Fälle in dieser Grundgesamtheit.



| Perzentil der Ergebnisse der Krankenhäuser (%) | Min | P05 | P10 | P25 | Median | P75 | P90 | P95 | Max |
|--|-----|-----|-----|-----|--------|-----|-----|-----|-----|
| | 0,0 | 0,0 | 0,0 | 0,0 | 0,0 | 0,0 | 0,7 | 3,1 | 5,7 |

Krankenhäuser mit weniger als 10 Fällen in dieser Grundgesamtheit:
 3 Krankenhäuser haben weniger als 10 Fälle in dieser Grundgesamtheit.



| Perzentil der Ergebnisse der Krankenhäuser (%) | Min | P05 | P10 | P25 | Median | P75 | P90 | P95 | Max |
|--|-----|-----|-----|-----|--------|-----|-----|-----|------|
| | 0,0 | | | | 0,0 | | | | 33,3 |

0 Krankenhäuser haben keinen Fall in dieser Grundgesamtheit.

Verhältnis der beobachteten zur erwarteten Rate (O / E) an postoperativen Wundinfektionen

Grundgesamtheit: Alle Operationen
Indikator-ID: (QI 7b): 2013/17n5-KNIE-TEP/51019
Referenzbereich: <= 6,20 (Toleranzbereich)

| | Krankenhaus 2013 | Gesamt 2013 |
|-------------------------------|------------------|------------------------|
| beobachtet (O) | | 24 / 8.048 0,30% |
| vorhergesagt (E) ¹ | | 25,94 / 8.048 0,32% |
| O - E | | -0,02% |

¹ Erwartete Rate an postoperativen Wundinfektionen, risikoadjustiert nach logistischem KNIE-TEP-Score für QI-ID 51019.

| | Krankenhaus 2013 | Gesamt 2013 |
|--------------------|------------------|-------------|
| O / E ² | | 0,93 |
| Vertrauensbereich | | 0,62 - 1,38 |
| Referenzbereich | <= 6,20 | <= 6,20 |

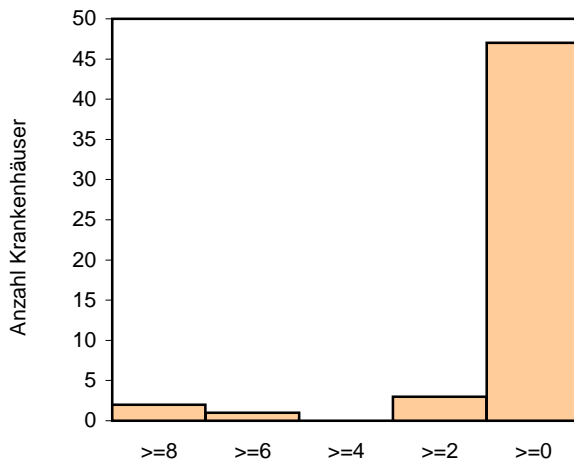
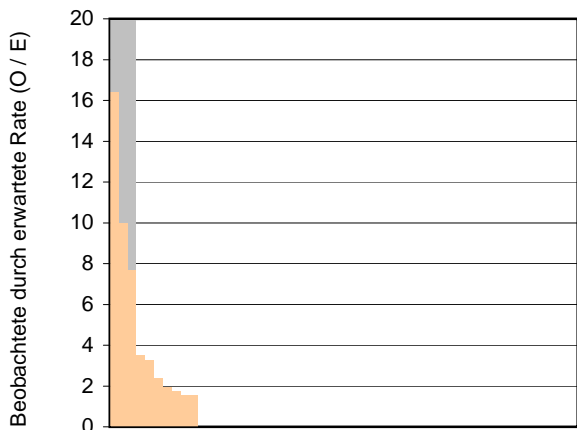
² Verhältnis der beobachteten Fälle mit postoperativer Wundinfektion zu den erwarteten Fällen mit postoperativer Wundinfektion
 Werte kleiner eins bedeuten, dass die beobachtete Rate an Fällen mit postoperativer Wundinfektion kleiner ist als erwartet und umgekehrt.
 Beispiel: O / E = 1,20 Die beobachtete Rate an Fällen mit postoperativer Wundinfektion ist 20% größer als erwartet.
 O / E = 0,90 Die beobachtete Rate an Fällen mit postoperativer Wundinfektion ist 10% kleiner als erwartet.

Verteilung der Krankenhäusergebnisse [Diagramm 7b, Indikator-ID 2013/17n5-KNIE-TEP/51019]:

Verhältnis der beobachteten zur erwarteten Rate (O / E) an postoperativer Wundinfektion an allen Operationen

Krankenhäuser mit mindestens 10 Fällen in dieser Grundgesamtheit:

53 Krankenhäuser haben mindestens 10 Fälle in dieser Grundgesamtheit.



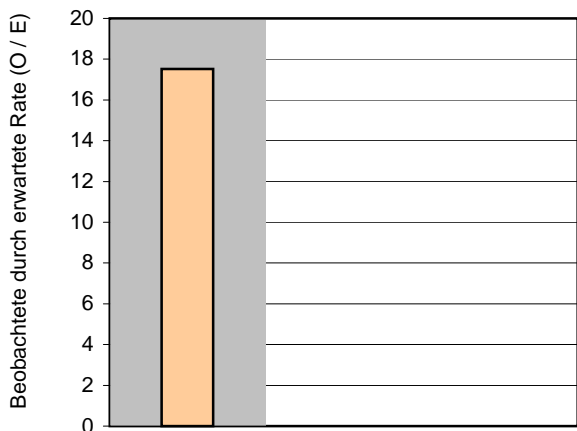
Krankenhäuser

O / E

| Perzentil der Ergebnisse der Krankenhäuser (O / E) | Min | P05 | P10 | P25 | Median | P75 | P90 | P95 | Max |
|--|------|------|------|------|--------|------|------|------|-------|
| | 0,00 | 0,00 | 0,00 | 0,00 | 0,00 | 0,00 | 2,38 | 7,65 | 16,38 |

Krankenhäuser mit weniger als 10 Fällen in dieser Grundgesamtheit:

3 Krankenhäuser haben weniger als 10 Fälle in dieser Grundgesamtheit.



Krankenhäuser

| Perzentil der Ergebnisse der Krankenhäuser (O / E) | Min | P05 | P10 | P25 | Median | P75 | P90 | P95 | Max |
|--|------|-----|-----|-----|--------|-----|-----|-----|-------|
| | 0,00 | | | | 0,00 | | | | 17,52 |

0 Krankenhäuser haben keinen Fall in dieser Grundgesamtheit.

Risikoadjustierte postoperative Wundinfektion

Postoperative Wundinfektion: Stratifizierung mit Risikoklassen nach NNIS¹

| Risikofaktor | Bedingung | Risikopunkt |
|----------------------------------|--|-------------|
| ASA | ASA \geq 3 | 1 |
| OP-Dauer | OP-Dauer > 75%-Perzentil der OP-Dauerverteilung in der Grundgesamtheit hier: > 100 min | 1 |
| Wundkontaminationsklassifikation | kontaminierter oder septischer Eingriff | 1 |

| Risikoklassen | |
|---------------|-------------------------------|
| 0 | Patienten mit 0 Risikopunkten |
| 1 | Patienten mit 1 Risikopunkt |
| 2 | Patienten mit 2 Risikopunkten |
| 3 | Patienten mit 3 Risikopunkten |

¹ National Nosocomial Infections Surveillance of the Centers for Disease Control
 Referenz: Culver et al: Surgical Wound Infection Rates By Wound Class, Operative Procedure, and Patient Risk Index
 Am J Med 91:152 (1991)

Risikoadjustierte postoperative Wundinfektion

Postoperative Wundinfektion: Stratifizierung mit Risikoklassen nach NNIS¹

Grundgesamtheit: Alle Operationen

| | Krankenhaus 2013 | | Gesamt 2013 | |
|----------------|------------------|---|---------------|-------|
| | Anzahl | % | Anzahl | % |
| Risikoklasse 0 | | | 4.186 / 8.048 | 52,0% |
| Risikoklasse 1 | | | 3.174 / 8.048 | 39,4% |
| Risikoklasse 2 | | | 675 / 8.048 | 8,4% |
| Risikoklasse 3 | | | 13 / 8.048 | 0,2% |

¹ National Nosocomial Infections Surveillance of the Centers for Disease Control
 Referenz: Culver et al: Surgical Wound Infection Rates By Wound Class,
 Operative Procedure, and Patient Risk Index
 Am J Med 91:152 (1991)

Risikoadjustierte postoperative Wundinfektion

Postoperative Wundinfektion: Stratifizierung mit Risikoklassen nach NNIS¹ Risikoklasse 0

Grundgesamtheit: Alle Operationen der Risikoklasse 0

| | Krankenhaus 2013 | | Gesamt 2013 | |
|--|------------------|---|-------------|------|
| | Anzahl | % | Anzahl | % |
| Operationen, bei denen beim Patienten eine postoperative Wundinfektion auftrat | | | 3 / 4.186 | 0,1% |
| Operationen, bei denen beim Patienten eine postoperative Wundinfektion (CDC A1) (oberflächliche Wundinfektion) auftrat | | | 3 / 4.186 | 0,1% |
| Operationen, bei denen beim Patienten eine postoperative Wundinfektion (tiefe Wundinfektion (CDC A2) oder Infektion von Räumen und Organen (CDC A3)) auftrat | | | 0 / 4.186 | 0,0% |

Postoperative Wundinfektion: Stratifizierung mit Risikoklassen nach NNIS¹ Risikoklasse 1

Grundgesamtheit: Alle Operationen der Risikoklasse 1

| | Krankenhaus 2013 | | Gesamt 2013 | |
|--|------------------|---|-------------|------|
| | Anzahl | % | Anzahl | % |
| Operationen, bei denen beim Patienten eine postoperative Wundinfektion auftrat | | | 10 / 3.174 | 0,3% |
| Operationen, bei denen beim Patienten eine postoperative Wundinfektion (CDC A1) (oberflächliche Wundinfektion) auftrat | | | 8 / 3.174 | 0,3% |
| Operationen, bei denen beim Patienten eine postoperative Wundinfektion (tiefe Wundinfektion (CDC A2) oder Infektion von Räumen und Organen (CDC A3)) auftrat | | | 2 / 3.174 | 0,1% |

¹ National Nosocomial Infections Surveillance of the Centers for Disease Control
 Referenz: Culver et al: Surgical Wound Infection Rates By Wound Class,
 Operative Procedure, and Patient Risk Index
 Am J Med 91:152 (1991)

Risikoadjustierte postoperative Wundinfektion

Postoperative Wundinfektion: Stratifizierung mit Risikoklassen nach NNIS¹ Risikoklasse 2

Grundgesamtheit: Alle Operationen der Risikoklasse 2

| | Krankenhaus 2013 | | Gesamt 2013 | |
|--|------------------|---|-------------|------|
| | Anzahl | % | Anzahl | % |
| Operationen, bei denen beim Patienten eine postoperative Wundinfektion auftrat | | | 6 / 675 | 0,9% |
| Operationen, bei denen beim Patienten eine postoperative Wundinfektion (CDC A1) (oberflächliche Wundinfektion) auftrat | | | 4 / 675 | 0,6% |
| Operationen, bei denen beim Patienten eine postoperative Wundinfektion (tiefe Wundinfektion (CDC A2) oder Infektion von Räumen und Organen (CDC A3)) auftrat | | | 2 / 675 | 0,3% |

Postoperative Wundinfektion: Stratifizierung mit Risikoklassen nach NNIS¹ Risikoklasse 3

Grundgesamtheit: Alle Operationen der Risikoklasse 3

| | Krankenhaus 2013 | | Gesamt 2013 | |
|--|------------------|---|-------------|-------|
| | Anzahl | % | Anzahl | % |
| Operationen, bei denen beim Patienten eine postoperative Wundinfektion auftrat | | | 5 / 13 | 38,5% |
| Operationen, bei denen beim Patienten eine postoperative Wundinfektion (CDC A1) (oberflächliche Wundinfektion) auftrat | | | 0 / 13 | 0,0% |
| Operationen, bei denen beim Patienten eine postoperative Wundinfektion (tiefe Wundinfektion (CDC A2) oder Infektion von Räumen und Organen (CDC A3)) auftrat | | | 5 / 13 | 38,5% |

¹ National Nosocomial Infections Surveillance of the Centers for Disease Control
 Referenz: Culver et al: Surgical Wound Infection Rates By Wound Class,
 Operative Procedure, and Patient Risk Index
 Am J Med 91:152 (1991)

Qualitätsindikatorengruppe 8: Wundhämatome/Nachblutungen

Qualitätsziel: Selten Wundhämatome/Nachblutungen

Wundhämatome/Nachblutungen

Grundgesamtheit: Alle Operationen

Indikator-ID: (QI 8a): 2013/17n5-KNIE-TEP/288

Referenzbereich: Ein Referenzbereich ist für diesen Qualitätsindikator derzeit nicht definiert.

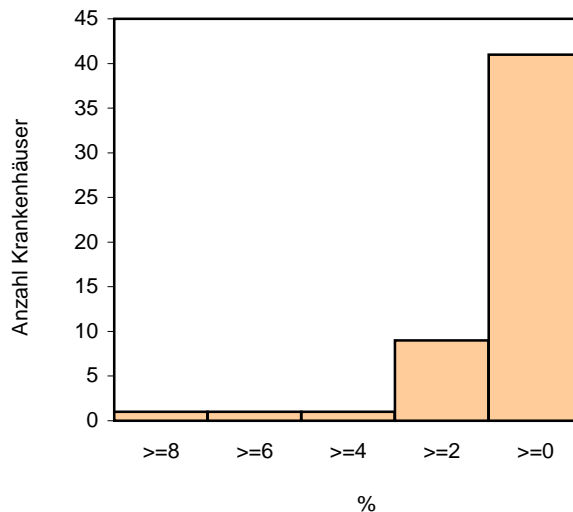
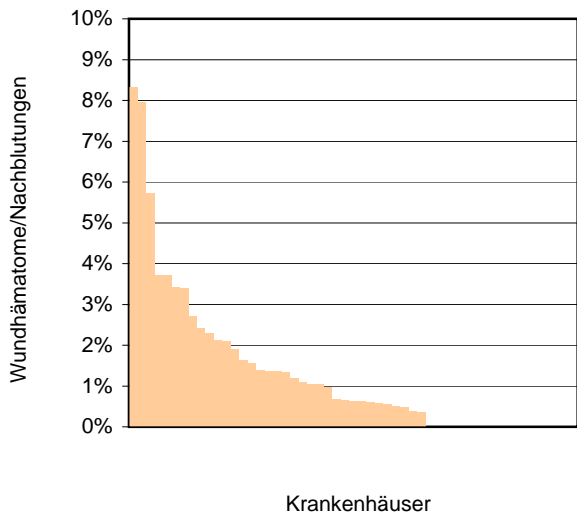
| | Krankenhaus 2013 | | Gesamt 2013 | |
|--|------------------|-----------------|-------------|-----------------|
| | Anzahl | % | Anzahl | % |
| Operationen, bei denen beim Patienten ein Wundhämatom/eine Nachblutung auftrat | | | 87 / 8.048 | 1,1% |
| Vertrauensbereich | | | | 0,9% - 1,3% |
| Referenzbereich | | nicht definiert | | nicht definiert |

Verteilung der Krankenhauseergebnisse [Diagramm 8a, Indikator-ID 2013/17n5-KNIE-TEP/288]:

Anteil von Operationen, bei denen beim Patienten ein Wundhämatom oder eine Nachblutung auftrat an allen Operationen

Krankenhäuser mit mindestens 10 Fällen in dieser Grundgesamtheit:

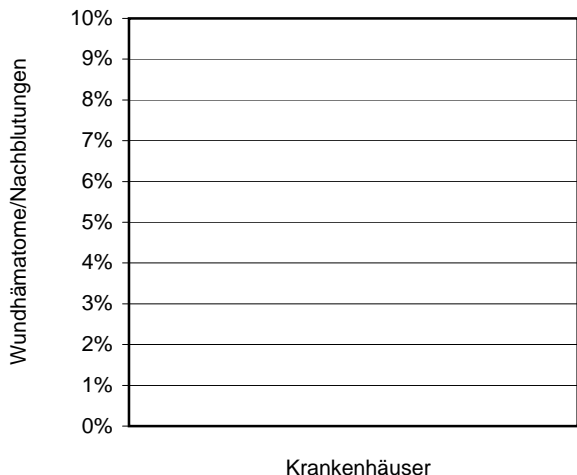
53 Krankenhäuser haben mindestens 10 Fälle in dieser Grundgesamtheit.



| Perzentil der Ergebnisse der Krankenhäuser (%) | Min | P05 | P10 | P25 | Median | P75 | P90 | P95 | Max |
|--|-----|-----|-----|-----|--------|-----|-----|-----|-----|
| | 0,0 | 0,0 | 0,0 | 0,0 | 0,6 | 1,6 | 3,4 | 5,7 | 8,3 |

Krankenhäuser mit weniger als 10 Fällen in dieser Grundgesamtheit:

3 Krankenhäuser haben weniger als 10 Fälle in dieser Grundgesamtheit.



| Perzentil der Ergebnisse der Krankenhäuser (%) | Min | P05 | P10 | P25 | Median | P75 | P90 | P95 | Max |
|--|-----|-----|-----|-----|--------|-----|-----|-----|-----|
| | 0,0 | | | | 0,0 | | | | 0,0 |

0 Krankenhäuser haben keinen Fall in dieser Grundgesamtheit.

Grundgesamtheit:
 Gruppe 1: Operationen mit OP-Dauer 20 - 60 min
 Gruppe 2: Operationen mit OP-Dauer 61 - 120 min
 Gruppe 3: Operationen mit OP-Dauer 121 - 180 min
 Gruppe 4: Operationen mit OP-Dauer > 180 min¹

| | Krankenhaus 2013 | | | |
|---|-------------------------------------|--------------------------------------|---------------------------------------|-----------------------------------|
| | Gruppe 1 OP-Dauer 20 - 60 min | Gruppe 2 OP-Dauer 61 - 120 min | Gruppe 3 OP-Dauer 121 - 180 min | Gruppe 4 OP-Dauer > 180 min |
| Operationen, bei denen beim Patienten ein Wundhämatom/ eine Nachblutung auftrat | | | | |
| | Gesamt 2013 | | | |
| | Gruppe 1 OP-Dauer 20 - 60 min | Gruppe 2 OP-Dauer 61 - 120 min | Gruppe 3 OP-Dauer 121 - 180 min | Gruppe 4 OP-Dauer > 180 min |
| Operationen, bei denen beim Patienten ein Wundhämatom/ eine Nachblutung auftrat | 5 / 1.261 0,4% | 63 / 5.965 1,1% | 8 / 733 1,1% | 11 / 89 12,4% |

¹ eingeschränkt auf gültige Angaben zur OP-Dauer

Verhältnis der beobachteten zur erwarteten Rate (O / E) an Wundhämatomen/Nachblutungen

Grundgesamtheit: Alle Operationen
Indikator-ID: (QI 8b): 2013/17n5-KNIE-TEP/51024
Referenzbereich: <= 8,32 (Toleranzbereich)

| | Krankenhaus 2013 | Gesamt 2013 |
|-------------------------------|------------------|------------------------|
| beobachtet (O) | | 87 / 8.048 1,08% |
| vorhergesagt (E) ¹ | | 78,93 / 8.048 0,98% |
| O - E | | 0,10% |

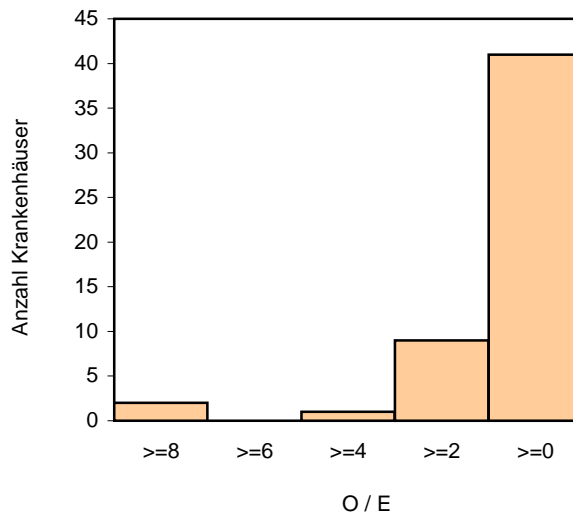
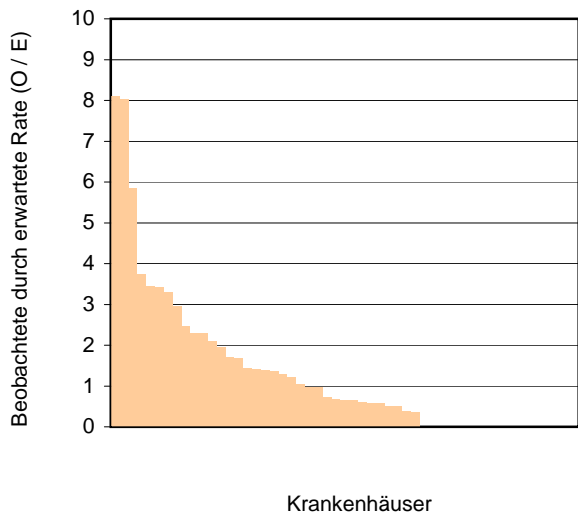
¹ Erwartete Rate an Wundhämatomen/Nachblutungen, risikoadjustiert nach logistischem KNIE-TEP-Score für QI-ID 51024.

| | Krankenhaus 2013 | Gesamt 2013 |
|--------------------|------------------|-------------|
| O / E ² | | 1,10 |
| Vertrauensbereich | | 0,89 - 1,36 |
| Referenzbereich | <= 8,32 | <= 8,32 |

² Verhältnis der beobachteten Fälle mit Wundhämatom oder Nachblutung zu den erwarteten Fällen mit Wundhämatom oder Nachblutung.
 Werte kleiner eins bedeuten, dass die beobachtete Rate an Fällen mit Wundhämatom oder Nachblutung kleiner ist als erwartet und umgekehrt.
 Beispiel: O / E = 1,20 Die beobachtete Rate an Fällen mit Wundhämatom oder Nachblutung ist 20% größer als erwartet.
 O / E = 0,90 Die beobachtete Rate an Fällen mit Wundhämatom oder Nachblutung ist 10% kleiner als erwartet.

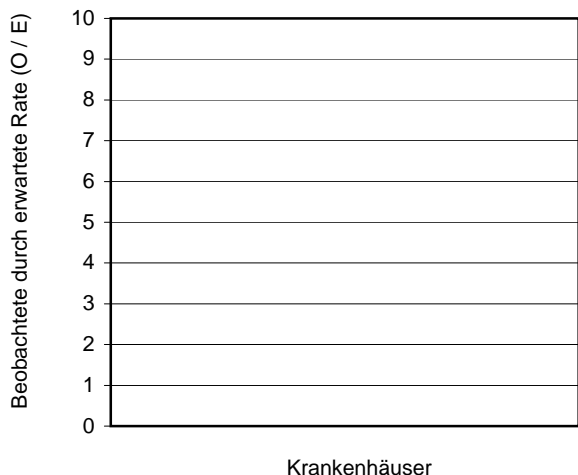
**Verteilung der Krankenhausergebnisse [Diagramm 8b, Indikator-ID 2013/17n5-KNIE-TEP/51024]:
 Verhältnis der beobachteten zur erwarteten Rate (O / E) an Wundhämatom/Nachblutung an allen Operationen**

Krankenhäuser mit mindestens 10 Fällen in dieser Grundgesamtheit:
 53 Krankenhäuser haben mindestens 10 Fälle in dieser Grundgesamtheit.



| Perzentil der Ergebnisse der Krankenhäuser (O / E) | Min | P05 | P10 | P25 | Median | P75 | P90 | P95 | Max |
|--|------|------|------|------|--------|------|------|------|------|
| | 0,00 | 0,00 | 0,00 | 0,00 | 0,65 | 1,70 | 3,41 | 5,84 | 8,10 |

Krankenhäuser mit weniger als 10 Fällen in dieser Grundgesamtheit:
 3 Krankenhäuser haben weniger als 10 Fälle in dieser Grundgesamtheit.



| Perzentil der Ergebnisse der Krankenhäuser (O / E) | Min | P05 | P10 | P25 | Median | P75 | P90 | P95 | Max |
|--|------|-----|-----|-----|--------|-----|-----|-----|------|
| | 0,00 | | | | 0,00 | | | | 0,00 |

0 Krankenhäuser haben keinen Fall in dieser Grundgesamtheit.

Qualitätsindikatorengruppe 9: Allgemeine postoperative Komplikationen

Qualitätsziel: Selten allgemeine postoperative Komplikationen

Allgemeine postoperative Komplikationen

Grundgesamtheit:
 Gruppe 1: Alle Patienten
 Gruppe 2: Patienten mit ASA 1 bis 2
 Gruppe 3: Patienten mit ASA 3 bis 4

Indikator-ID: Gruppe 1 (QI 9a): 2013/17n5-KNIE-TEP/289

Referenzbereich: Gruppe 1: Ein Referenzbereich ist für diesen Qualitätsindikator derzeit nicht definiert.

| | Krankenhaus 2013 | | |
|--|-------------------------------|--|--|
| | Gruppe 1 Alle Patienten | Gruppe 2 Patienten mit ASA 1 - 2 | Gruppe 3 Patienten mit ASA 3 - 4 |
| Patienten mit Pneumonie | | | |
| Patienten mit kardiovaskulären Komplikationen | | | |
| Patienten mit tiefer Bein-/ Beckenvenenthrombose | | | |
| Patienten mit Lungenembolie | | | |
| Patienten mit sonstiger Komplikation | | | |
| Patienten mit mindestens einer der oben genannten Komplikationen (außer sonstige Komplikationen) Vertrauensbereich Referenzbereich | | | nicht definiert |

| | Gesamt 2013 | | |
|--|---------------------|-------------------------|-------------------------|
| | Gruppe 1 | Gruppe 2 | Gruppe 3 |
| | Alle Patienten | Patienten mit ASA 1 - 2 | Patienten mit ASA 3 - 4 |
| Patienten mit Pneumonie | 17 / 8.026 0,2% | 7 / 5.447 0,1% | 10 / 2.578 0,4% |
| Patienten mit kardiovaskulären Komplikationen | 54 / 8.026 0,7% | 19 / 5.447 0,3% | 35 / 2.578 1,4% |
| Patienten mit tiefer Bein-/ Beckenvenenthrombose | 51 / 8.026 0,6% | 39 / 5.447 0,7% | 12 / 2.578 0,5% |
| Patienten mit Lungenembolie | 13 / 8.026 0,2% | 8 / 5.447 0,1% | 5 / 2.578 0,2% |
| Patienten mit sonstiger Komplikation | 202 / 8.026 2,5% | 121 / 5.447 2,2% | 81 / 2.578 3,1% |
| Patienten mit mindestens einer der oben genannten Komplikationen (außer sonstige Komplikationen) | 129 / 8.026 1,6% | 69 / 5.447 1,3% | 60 / 2.578 2,3% |
| Vertrauensbereich | 1,4% - 1,9% | | |
| Referenzbereich | nicht definiert | | |

| Vorjahresdaten | Krankenhaus 2012 | | |
|--|------------------|-------------------------|-------------------------|
| | Gruppe 1 | Gruppe 2 ¹ | Gruppe 3 ¹ |
| | Alle Patienten | Patienten mit ASA 1 - 2 | Patienten mit ASA 3 - 4 |
| Patienten mit mindestens einer der oben genannten Komplikationen (außer sonstige Komplikationen) | | | |
| Vertrauensbereich | | | |

| Vorjahresdaten | Gesamt 2012 | | |
|--|---------------------|-------------------------|-------------------------|
| | Gruppe 1 | Gruppe 2 ¹ | Gruppe 3 ¹ |
| | Alle Patienten | Patienten mit ASA 1 - 2 | Patienten mit ASA 3 - 4 |
| Patienten mit mindestens einer der oben genannten Komplikationen (außer sonstige Komplikationen) | 150 / 8.680 1,7% | | |
| Vertrauensbereich | 1,5% - 2,0% | | |

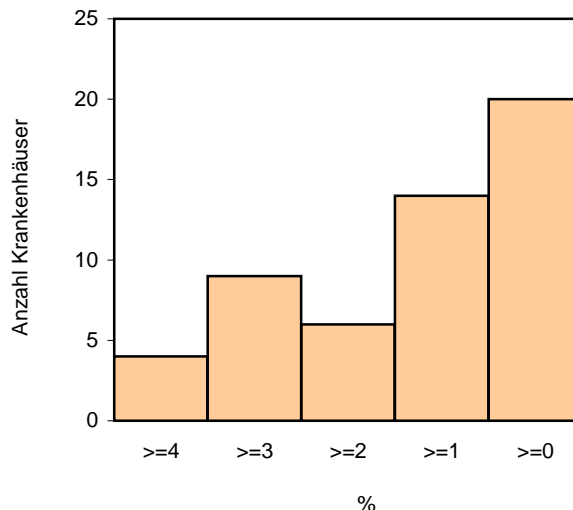
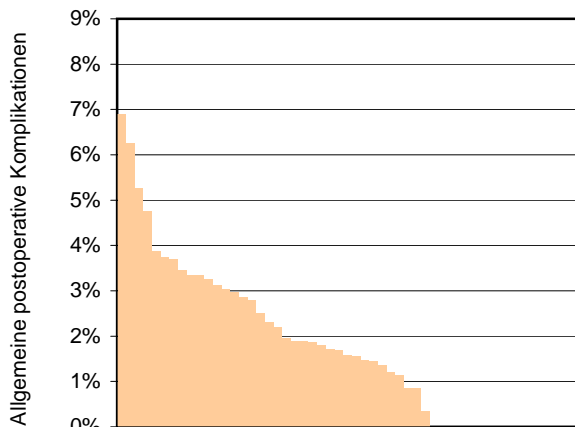
¹ Aufgrund der veränderten Erhebungsbogenstruktur können die Vorjahreswerte nicht dargestellt werden.

Verteilung der Krankenhausergebnisse [Diagramm 9a, Indikator-ID 2013/17n5-KNIE-TEP/289]:

Anteil von Patienten mit mindestens einer allgemeinen postoperativen Komplikation (außer sonstige Komplikationen) an allen Patienten

Krankenhäuser mit mindestens 10 Fällen in dieser Grundgesamtheit:

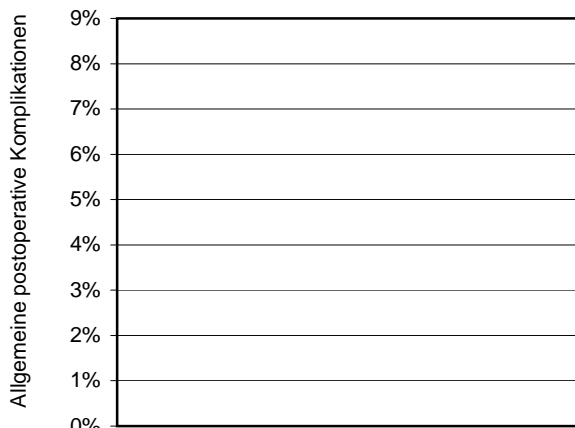
53 Krankenhäuser haben mindestens 10 Fälle in dieser Grundgesamtheit.



| Perzentil der Ergebnisse der Krankenhäuser (%) | Min | P05 | P10 | P25 | Median | P75 | P90 | P95 | Max |
|--|-----|-----|-----|-----|--------|-----|-----|-----|-----|
| | 0,0 | 0,0 | 0,0 | 0,0 | 1,6 | 3,0 | 3,7 | 5,3 | 6,9 |

Krankenhäuser mit weniger als 10 Fällen in dieser Grundgesamtheit:

3 Krankenhäuser haben weniger als 10 Fälle in dieser Grundgesamtheit.



| Perzentil der Ergebnisse der Krankenhäuser (%) | Min | P05 | P10 | P25 | Median | P75 | P90 | P95 | Max |
|--|-----|-----|-----|-----|--------|-----|-----|-----|-----|
| | 0,0 | | | | 0,0 | | | | 0,0 |

0 Krankenhäuser haben keinen Fall in dieser Grundgesamtheit.

**Verhältnis der beobachteten zur erwarteten Rate (O / E) an allgemeinen postoperativen
 Komplikationen**

Grundgesamtheit: Alle Patienten

Indikator-ID: (QI 9b): 2013/17n5-KNIE-TEP/51029

Referenzbereich: <= 3,36 (Toleranzbereich) (95%-Perzentil der Krankenhausergebnisse Bund)

| | Krankenhaus 2013 | Gesamt 2013 |
|-------------------------------|------------------|-------------------------|
| beobachtet (O) | | 129 / 8.026 1,61% |
| vorhergesagt (E) ¹ | | 103,75 / 8.026 1,29% |
| O - E | | 0,31% |

¹ Erwartete Rate an allgemeinen postoperativen Komplikationen, risikoadjustiert nach logistischem KNIE-TEP-Score für QI-ID 51029.

| | Krankenhaus 2013 | Gesamt 2013 |
|--------------------|------------------|-------------|
| O / E ² | | 1,24 |
| Vertrauensbereich | | 1,05 - 1,47 |
| Referenzbereich | <= 3,36 | <= 3,36 |

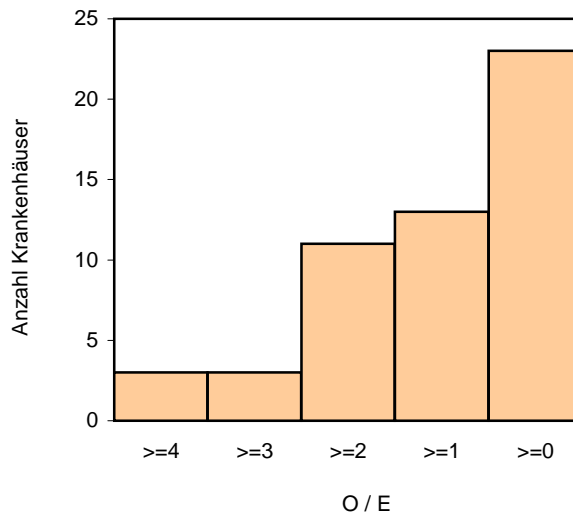
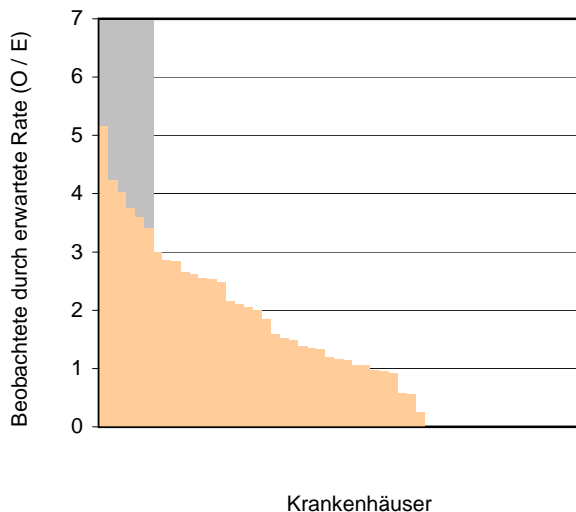
² Verhältnis der beobachteten Fälle mit allgemeinen postoperativen Komplikationen zu den erwarteten Fällen mit allgemeinen postoperativen Komplikationen

Werte kleiner eins bedeuten, dass die beobachtete Rate an Fällen mit allgemeinen postoperativen Komplikationen kleiner ist als erwartet und umgekehrt.

Beispiel: O / E = 1,20 Die beobachtete Rate an Fällen mit allgemeinen postoperativen Komplikationen ist 20% größer als erwartet.
 O / E = 0,90 Die beobachtete Rate an Fällen mit allgemeinen postoperativen Komplikationen ist 10% kleiner als erwartet.

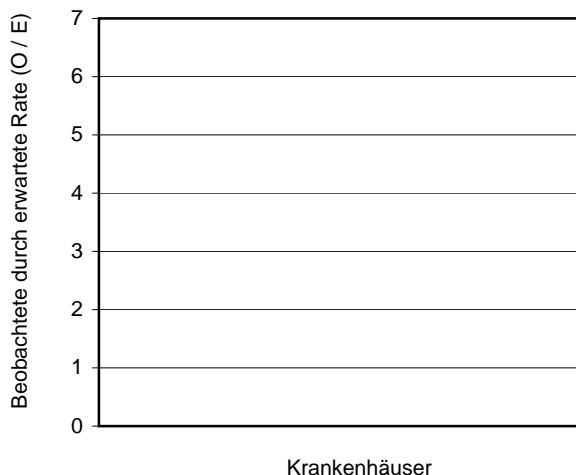
**Verteilung der Krankenhausergebnisse [Diagramm 9b, Indikator-ID 2013/17n5-KNIE-TEP/51029]:
 Verhältnis der beobachteten zur erwarteten Rate (O / E) an allgemeinen postoperativen Komplikationen (außer sonstigen Komplikationen) an allen Patienten**

Krankenhäuser mit mindestens 10 Fällen in dieser Grundgesamtheit:
 53 Krankenhäuser haben mindestens 10 Fälle in dieser Grundgesamtheit.



| Perzentil der Ergebnisse der Krankenhäuser (O / E) | Min | P05 | P10 | P25 | Median | P75 | P90 | P95 | Max |
|--|------|------|------|------|--------|------|------|------|------|
| | 0,00 | 0,00 | 0,00 | 0,00 | 1,17 | 2,48 | 3,40 | 4,02 | 5,16 |

Krankenhäuser mit weniger als 10 Fällen in dieser Grundgesamtheit:
 3 Krankenhäuser haben weniger als 10 Fälle in dieser Grundgesamtheit.



| Perzentil der Ergebnisse der Krankenhäuser (O / E) | Min | P05 | P10 | P25 | Median | P75 | P90 | P95 | Max |
|--|------|-----|-----|-----|--------|-----|-----|-----|------|
| | 0,00 | | | | 0,00 | | | | 0,00 |

0 Krankenhäuser haben keinen Fall in dieser Grundgesamtheit.

Qualitätsindikatorengruppe 10: Reoperation aufgrund von Komplikationen

Qualitätsziel: Selten erforderliche Reoperation aufgrund von Komplikationen

Reoperation aufgrund von Komplikationen

Grundgesamtheit: Alle Operationen

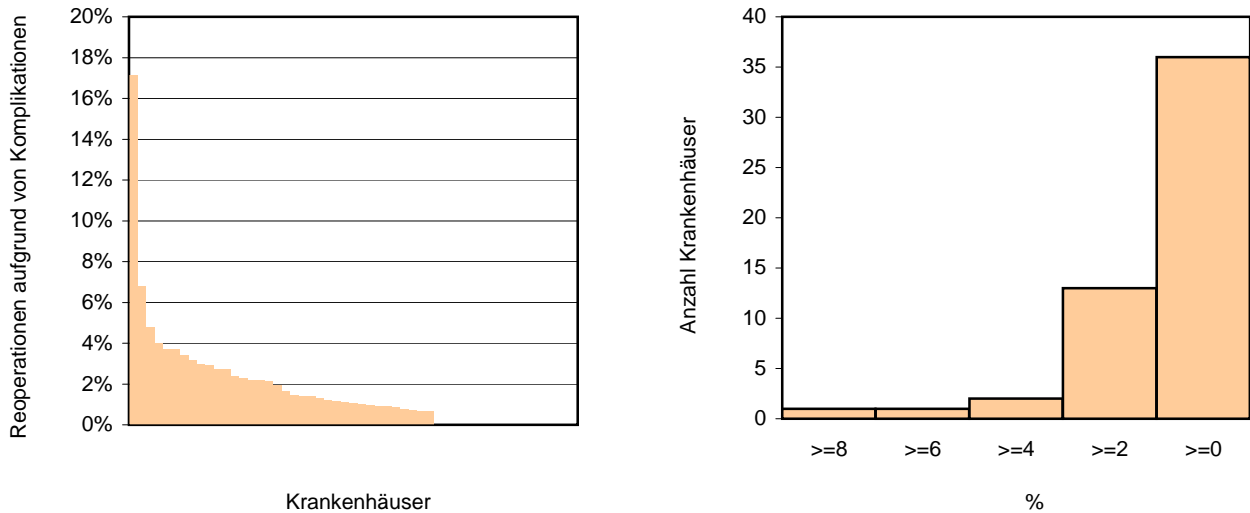
Indikator-ID: (QI 10a): 2013/17n5-KNIE-TEP/290

Referenzbereich: Ein Referenzbereich ist für diesen Qualitätsindikator derzeit nicht definiert.

| | Krankenhaus 2013 | | Gesamt 2013 | |
|--|------------------|-----------------|-------------|-----------------|
| | Anzahl | % | Anzahl | % |
| Operationen, nach denen der Patient aufgrund von Komplikationen reoperiert werden musste | | | 107 / 8.048 | 1,3% |
| Vertrauensbereich | | | | 1,1% - 1,6% |
| Referenzbereich | | nicht definiert | | nicht definiert |

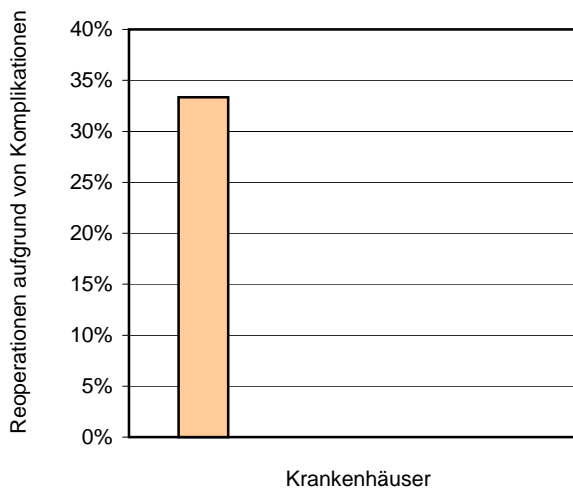
Verteilung der Krankenhausergebnisse [Diagramm 10a, Indikator-ID 2013/17n5-KNIE-TEP/290]:
Anteil von Operationen, nach denen der Patient aufgrund von Komplikationen reoperiert werden musste an allen Operationen

Krankenhäuser mit mindestens 10 Fällen in dieser Grundgesamtheit:
 53 Krankenhäuser haben mindestens 10 Fälle in dieser Grundgesamtheit.



| Perzentil der Ergebnisse der Krankenhäuser (%) | Min | P05 | P10 | P25 | Median | P75 | P90 | P95 | Max |
|--|-----|-----|-----|-----|--------|-----|-----|-----|------|
| | 0,0 | 0,0 | 0,0 | 0,0 | 1,1 | 2,3 | 3,7 | 4,8 | 17,1 |

Krankenhäuser mit weniger als 10 Fällen in dieser Grundgesamtheit:
 3 Krankenhäuser haben weniger als 10 Fälle in dieser Grundgesamtheit.



| Perzentil der Ergebnisse der Krankenhäuser (%) | Min | P05 | P10 | P25 | Median | P75 | P90 | P95 | Max |
|--|-----|-----|-----|-----|--------|-----|-----|-----|------|
| | 0,0 | | | | 0,0 | | | | 33,3 |

0 Krankenhäuser haben keinen Fall in dieser Grundgesamtheit.

Verhältnis der beobachteten zur erwarteten Rate (O / E) an Reoperationen aufgrund von Komplikationen

Grundgesamtheit: Alle Operationen
Indikator-ID: (QI 10b): 2013/17n5-KNIE-TEP/51034
Referenzbereich: <= 4,81 (Toleranzbereich)

| | Krankenhaus 2013 | Gesamt 2013 |
|-------------------------------|------------------|-------------------------|
| beobachtet (O) | | 107 / 8.048 1,33% |
| vorhergesagt (E) ¹ | | 101,38 / 8.048 1,26% |
| O - E | | 0,07% |

¹ Erwartete Rate an Reoperationen aufgrund von Komplikationen, risikoadjustiert nach logistischem KNIE-TEP-Score für QI-ID 51034.

| | Krankenhaus 2013 | Gesamt 2013 |
|--------------------|------------------|-------------|
| O / E ² | | 1,06 |
| Vertrauensbereich | | 0,87 - 1,27 |
| Referenzbereich | <= 4,81 | <= 4,81 |

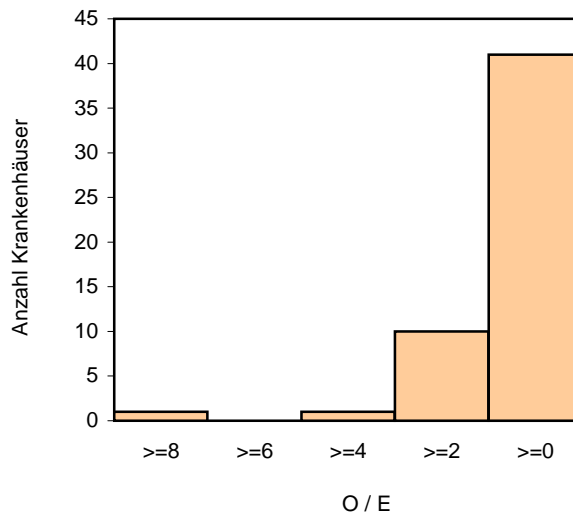
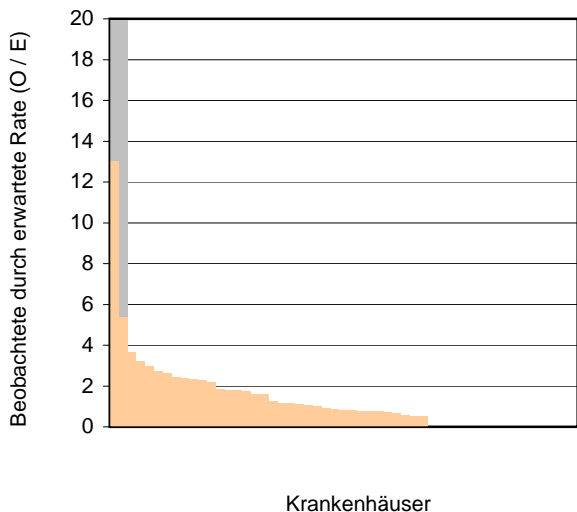
² Verhältnis der beobachteten Fälle mit Reoperation aufgrund von Komplikationen zu den erwarteten Fällen mit Reoperation aufgrund von Komplikationen
 Werte kleiner eins bedeuten, dass die beobachtete Rate an Fällen mit Reoperation aufgrund von Komplikationen kleiner ist als erwartet und umgekehrt.
 Beispiel: O / E = 1,20 Die beobachtete Rate an Fällen mit Reoperation aufgrund von Komplikationen ist 20% größer als erwartet.
 O / E = 0,90 Die beobachtete Rate an Fällen mit Reoperation aufgrund von Komplikationen ist 10% kleiner als erwartet.

Verteilung der Krankenhäusergebnisse [Diagramm 10b, Indikator-ID 2013/17n5-KNIE-TEP/51034]:

Verhältnis der beobachteten zur erwarteten Rate (O / E) an erforderlicher Reoperation aufgrund von Komplikationen an allen Operationen

Krankenhäuser mit mindestens 10 Fällen in dieser Grundgesamtheit:

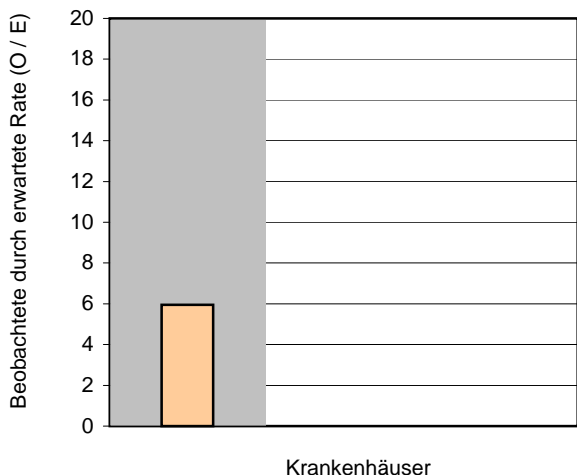
53 Krankenhäuser haben mindestens 10 Fälle in dieser Grundgesamtheit.



| Perzentil der Ergebnisse der Krankenhäuser (O / E) | Min | P05 | P10 | P25 | Median | P75 | P90 | P95 | Max |
|--|------|------|------|------|--------|------|------|------|-------|
| | 0,00 | 0,00 | 0,00 | 0,00 | 0,81 | 1,79 | 2,71 | 3,64 | 13,03 |

Krankenhäuser mit weniger als 10 Fällen in dieser Grundgesamtheit:

3 Krankenhäuser haben weniger als 10 Fälle in dieser Grundgesamtheit.



| Perzentil der Ergebnisse der Krankenhäuser (O / E) | Min | P05 | P10 | P25 | Median | P75 | P90 | P95 | Max |
|--|------|-----|-----|-----|--------|-----|-----|-----|------|
| | 0,00 | | | | 0,00 | | | | 5,95 |

0 Krankenhäuser haben keinen Fall in dieser Grundgesamtheit.

Qualitätsindikatorengruppe 11: Sterblichkeit im Krankenhaus

Qualitätsziel: Niedrige Sterblichkeit im Krankenhaus

Sterblichkeit im Krankenhaus

Grundgesamtheit: Alle Patienten

Indikator-ID: (QI 11a): 2013/17n5-KNIE-TEP/472

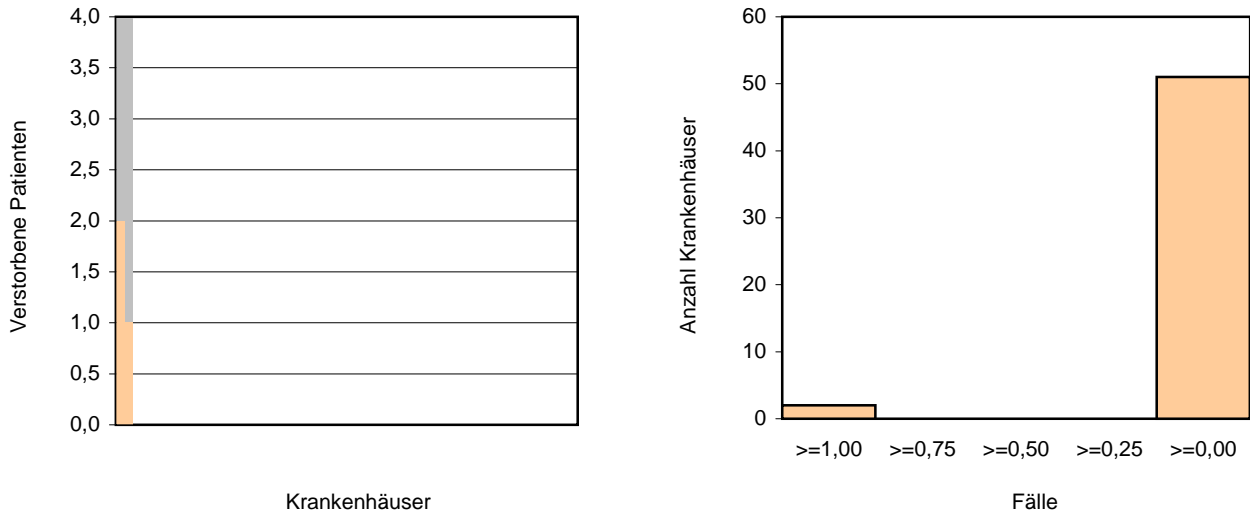
Referenzbereich: Sentinel Event

| | Krankenhaus 2013 | | Gesamt 2013 | |
|--|------------------|---------------------|-------------|-----------------------------|
| | Anzahl | Fälle | Anzahl | Fälle |
| Verstorbene Patienten Referenzbereich | | 3 Sentinel Event | 3 / 8.026 | 3,0 Fälle Sentinel Event |

| Vorjahresdaten | Krankenhaus 2012 | | Gesamt 2012 | |
|-----------------------|------------------|-------|-------------|------------|
| | Anzahl | Fälle | Anzahl | Fälle |
| Verstorbene Patienten | | 10 | 10 / 8.680 | 10,0 Fälle |

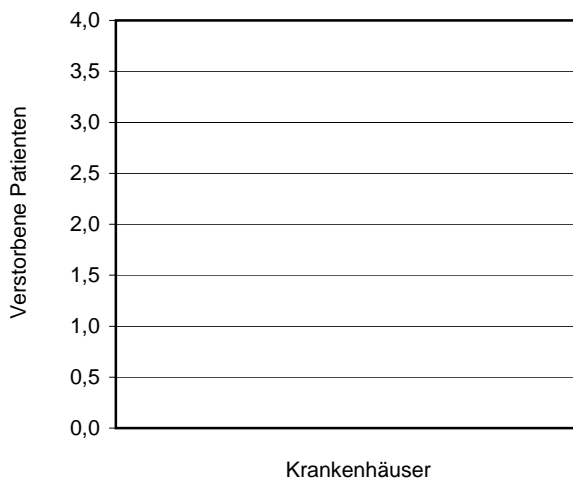
**Verteilung der Krankenhauseergebnisse [Diagramm 11a, Indikator-ID 2013/17n5-KNIE-TEP/472]:
 Anzahl verstorbener Patienten von allen Patienten**

Krankenhäuser mit mindestens 10 Fällen in dieser Grundgesamtheit:
 53 Krankenhäuser haben mindestens 10 Fälle in dieser Grundgesamtheit.



| Perzentil der Ergebnisse der Krankenhäuser (Fälle) | Min | P05 | P10 | P25 | Median | P75 | P90 | P95 | Max |
|--|-----|-----|-----|-----|--------|-----|-----|-----|-----|
| | 0,0 | 0,0 | 0,0 | 0,0 | 0,0 | 0,0 | 0,0 | 0,0 | 2,0 |

Krankenhäuser mit weniger als 10 Fällen in dieser Grundgesamtheit:
 3 Krankenhäuser haben weniger als 10 Fälle in dieser Grundgesamtheit.



| Perzentil der Ergebnisse der Krankenhäuser (Fälle) | Min | P05 | P10 | P25 | Median | P75 | P90 | P95 | Max |
|--|-----|-----|-----|-----|--------|-----|-----|-----|-----|
| | 0,0 | | | | 0,0 | | | | 0,0 |

0 Krankenhäuser haben keinen Fall in dieser Grundgesamtheit.

Grundgesamtheit:
 Gruppe 1: Patienten mit ASA 1 - 2
 Gruppe 2: Patienten mit ASA 3
 Gruppe 3: Patienten mit ASA 4
 Gruppe 4: Patienten mit ASA 5

| Krankenhaus 2013 | | | | |
|-----------------------|--|------------------------------------|------------------------------------|------------------------------------|
| | Gruppe 1 Patienten mit ASA 1 - 2 | Gruppe 2 Patienten mit ASA 3 | Gruppe 3 Patienten mit ASA 4 | Gruppe 4 Patienten mit ASA 5 |
| Verstorbene Patienten | | | | |
| Gesamt 2013 | | | | |
| | Gruppe 1 Patienten mit ASA 1 - 2 | Gruppe 2 Patienten mit ASA 3 | Gruppe 3 Patienten mit ASA 4 | Gruppe 4 Patienten mit ASA 5 |
| Verstorbene Patienten | 1 / 5.447 0,0% | 1 / 2.554 0,0% | 1 / 24 4,2% | 0 / 1 0,0% |

Verhältnis der beobachteten zur erwarteten Rate (O / E) an Todesfällen

Grundgesamtheit: Alle Patienten

Indikator-ID: (QI 11b): 2013/17n5-KNIE-TEP/51039

Referenzbereich: Ein Referenzbereich ist für diesen Qualitätsindikator derzeit nicht definiert.

| | Krankenhaus 2013 | Gesamt 2013 |
|-------------------------------|------------------|-----------------------|
| beobachtet (O) | | 3 / 8.026 0,04% |
| vorhergesagt (E) ¹ | | 6,40 / 8.026 0,08% |
| O - E | | -0,04% |

¹ Erwartete Rate an Todesfällen, risikoadjustiert nach logistischem KNIE-TEP-Score für QI-ID 51039.

| | Krankenhaus 2013 | Gesamt 2013 |
|--------------------|------------------|-----------------|
| O / E ² | | 0,47 |
| Vertrauensbereich | | 0,16 - 1,38 |
| Referenzbereich | nicht definiert | nicht definiert |

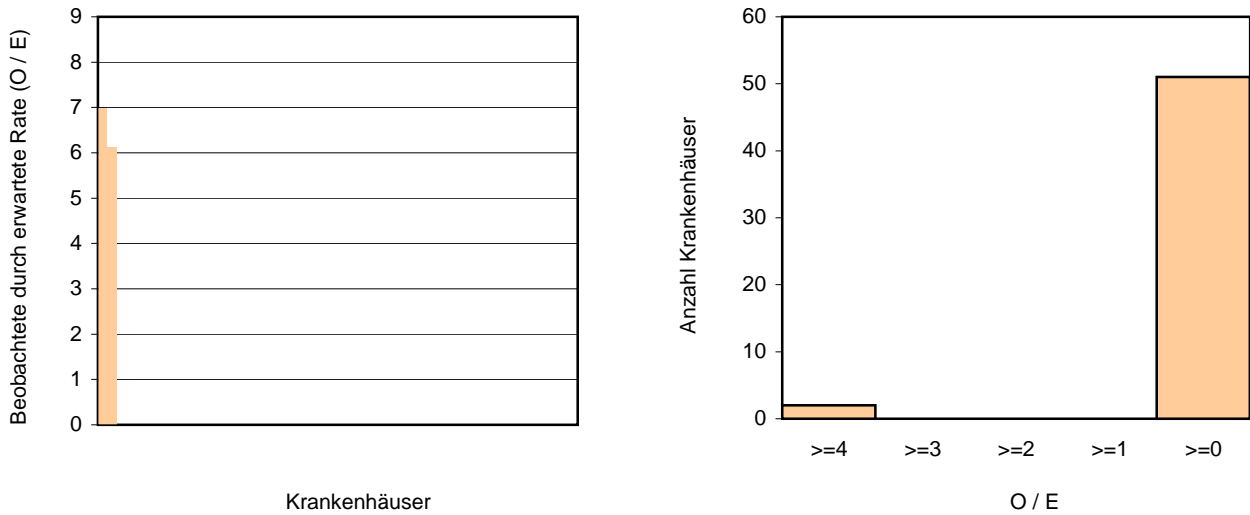
² Verhältnis der beobachteten Todesfälle zu den erwarteten Todesfällen

Werte kleiner eins bedeuten, dass die beobachtete Rate an Todesfällen kleiner ist als erwartet und umgekehrt.

Beispiel: O / E = 1,20 Die beobachtete Rate an Todesfällen ist 20% größer als erwartet.
 O / E = 0,90 Die beobachtete Rate an Todesfällen ist 10% kleiner als erwartet.

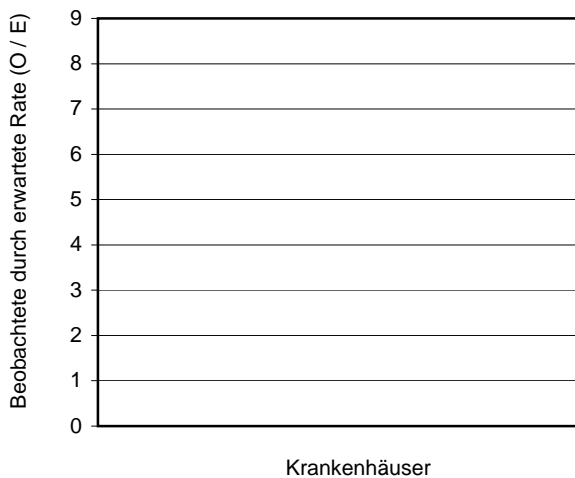
**Verteilung der Krankenhausergebnisse [Diagramm 11b, Indikator-ID 2013/17n5-KNIE-TEP/51039]:
 Verhältnis der beobachteten zur erwarteten Rate (O / E) an Todesfällen an allen Patienten**

Krankenhäuser mit mindestens 10 Fällen in dieser Grundgesamtheit:
 53 Krankenhäuser haben mindestens 10 Fälle in dieser Grundgesamtheit.



| Perzentil der Ergebnisse der Krankenhäuser (O / E) | Min | P05 | P10 | P25 | Median | P75 | P90 | P95 | Max |
|--|------|------|------|------|--------|------|------|------|------|
| | 0,00 | 0,00 | 0,00 | 0,00 | 0,00 | 0,00 | 0,00 | 0,00 | 6,98 |

Krankenhäuser mit weniger als 10 Fällen in dieser Grundgesamtheit:
 3 Krankenhäuser haben weniger als 10 Fälle in dieser Grundgesamtheit.



| Perzentil der Ergebnisse der Krankenhäuser (O / E) | Min | P05 | P10 | P25 | Median | P75 | P90 | P95 | Max |
|--|------|-----|-----|-----|--------|-----|-----|-----|------|
| | 0,00 | | | | 0,00 | | | | 0,00 |

0 Krankenhäuser haben keinen Fall in dieser Grundgesamtheit.

Auffälligkeitskriterium 4a: Nie Komplikationen bei hoher Verweildauer

Grundgesamtheit: Alle Patienten mit einer postoperativen Verweildauer > 14 Tage (90%-Perzentil der Krankenhausergebnisse Bund) (nach der ersten Operation) aus Krankenhäusern, die keine geriatrischen frührehabilitativen Komplexbehandlungen (OPS: 8-55*) abrechnen

Indikator-ID: 2013/17n5-KNIE-TEP/813130

Referenzbereich: < 100,0%

ID-Bezugsindikator(en): 51009, 51014, 51019, 51024, 51029

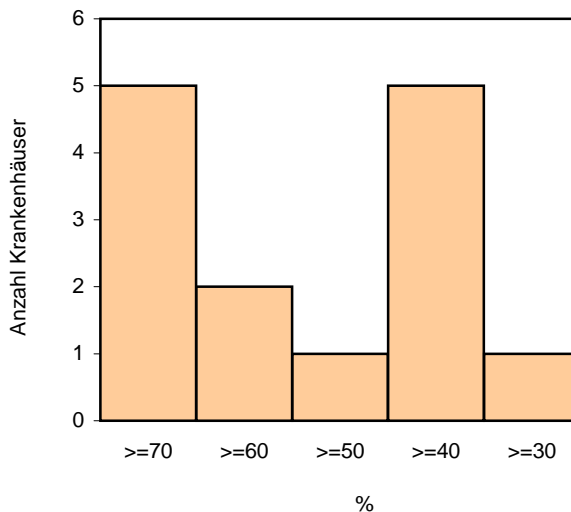
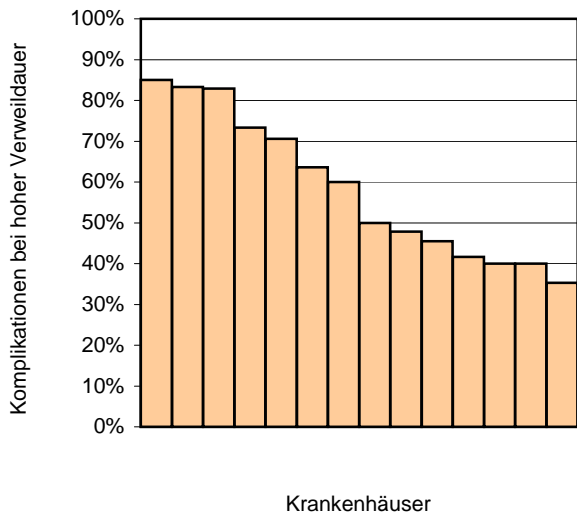
| | Krankenhaus 2013 | | Gesamt 2013 | |
|--|------------------|----------|-------------|---------------------------|
| | Anzahl | % | Anzahl | % |
| Patienten ohne behandlungsbedürftige intra- /postoperative chirurgische Komplikation und ohne Wundinfektion und ohne allgemeine behandlungsbedürftige postoperative Komplikation Vertrauensbereich Referenzbereich | | | 271 / 462 | 58,7% |
| | | < 100,0% | | 54,1% - 63,1% < 100,0% |

Verteilung der Krankenhausergebnisse [Diagramm AK4a, Indikator-ID 2013/17n5-KNIE-TEP/813130]:

Anteil von Patienten ohne behandlungsbedürftige intra- /postoperative chirurgische Komplikation und ohne Wundinfektion und ohne allgemeine behandlungsbedürftige postoperative Komplikation an allen Patienten mit einer postoperativen Verweildauer > 14 Tage (90%-Perzentil der Krankenhausergebnisse Bund) (nach der ersten Operation)

Krankenhäuser mit mindestens 10 Fällen in dieser Grundgesamtheit:

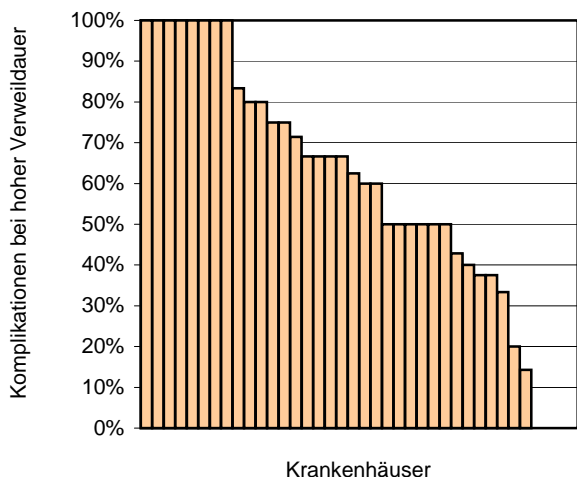
14 Krankenhäuser haben mindestens 10 Fälle in dieser Grundgesamtheit.



| Perzentil der Ergebnisse der Krankenhäuser (%) | Min | P05 | P10 | P25 | Median | P75 | P90 | P95 | Max |
|--|------|-----|------|------|--------|------|------|-----|------|
| | 35,3 | | 40,0 | 41,7 | 55,0 | 73,3 | 83,3 | | 85,0 |

Krankenhäuser mit weniger als 10 Fällen in dieser Grundgesamtheit:

38 Krankenhäuser haben weniger als 10 Fälle in dieser Grundgesamtheit.



| Perzentil der Ergebnisse der Krankenhäuser (%) | Min | P05 | P10 | P25 | Median | P75 | P90 | P95 | Max |
|--|-----|-----|-----|------|--------|------|-------|-------|-------|
| | 0,0 | 0,0 | 0,0 | 40,0 | 61,3 | 80,0 | 100,0 | 100,0 | 100,0 |

4 Krankenhäuser haben keinen Fall in dieser Grundgesamtheit.

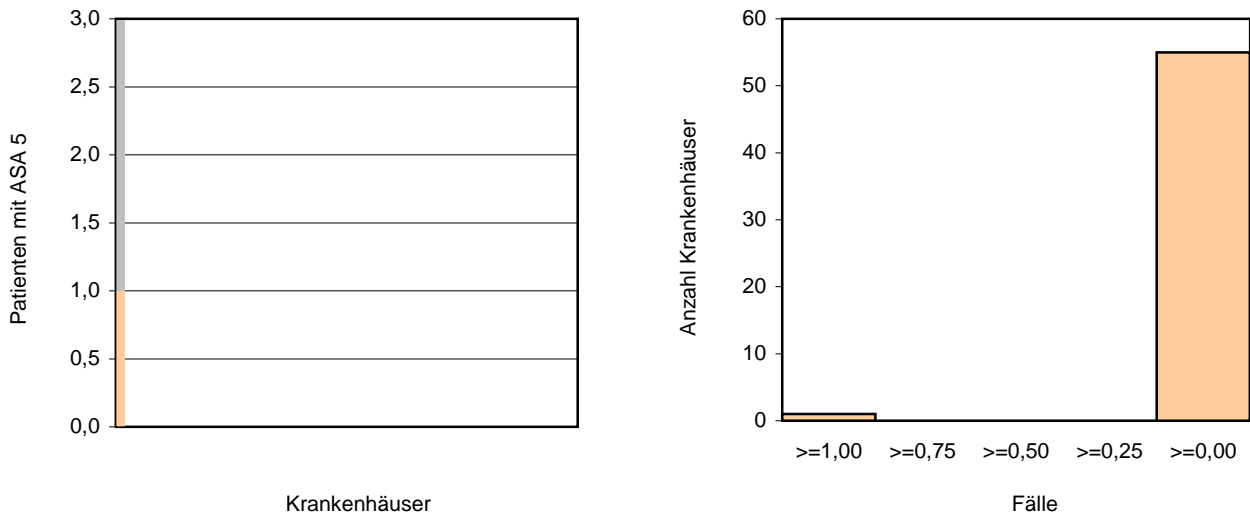
Auffälligkeitskriterium 7: ASA 5 bei elektiven Eingriffen

Grundgesamtheit: Alle Patienten
Indikator-ID: 2013/17n5-KNIE-TEP/813128
Referenzbereich: <= 0,0 Fälle
ID-Bezugsindikator(en): 51004, 51019, 51024, 51029, 51034, 51039

| | Krankenhaus 2013 | | Gesamt 2013 | |
|--|------------------|---------------------------|-------------|---------------------------|
| | Anzahl | Fälle | Anzahl | Fälle |
| Patienten mit ASA 5 Referenzbereich | | 1,0 Fälle <= 0,0 Fälle | 1 / 8.026 | 1,0 Fälle <= 0,0 Fälle |

**Verteilung der Krankenhausergebnisse [Diagramm AK7, Indikator-ID 2013/17n5-KNIE-TEP/813128]:
 Anzahl Patienten mit ASA 5 bei elektiven Eingriffen an allen Patienten**

Krankenhäuser mit mindestens 1 Fall in dieser Grundgesamtheit:
 56 Krankenhäuser haben mindestens einen Fall in dieser Grundgesamtheit.



| Perzentil der Ergebnisse der Krankenhäuser (Fälle) | Min | P05 | P10 | P25 | Median | P75 | P90 | P95 | Max |
|--|-----|-----|-----|-----|--------|-----|-----|-----|-----|
| | 0,0 | 0,0 | 0,0 | 0,0 | 0,0 | 0,0 | 0,0 | 0,0 | 1,0 |

Jahresauswertung 2013 Knie-Totalendoprothesen-Erstimplantation

17/5

Basisauswertung

Sachsen Gesamt

Teilnehmende Krankenhäuser/Abteilungen (Sachsen): 56
Anzahl Datensätze Gesamt: 8.026
Datensatzversion: 17/5 2013
Datenbankstand: 28. Februar 2014
2013 - D14217-L90428-P43915

Basisdaten

| | Krankenhaus 2013 | | Gesamt 2013 | | Gesamt 2012 | |
|---------------------------------------|------------------|---|-------------|------|-------------|------|
| | Anzahl | % | Anzahl | % | Anzahl | % |
| Bezug: Anzahl der Patienten | | | 8.026 | | 8.680 | |
| Anzahl importierter Datensätze | | | | | | |
| 1. Quartal | | | 2.365 | 29,5 | 2.647 | 30,5 |
| 2. Quartal | | | 2.051 | 25,6 | 2.159 | 24,9 |
| 3. Quartal | | | 1.782 | 22,2 | 1.928 | 22,2 |
| 4. Quartal | | | 1.828 | 22,8 | 1.946 | 22,4 |
| Gesamt | | | 8.026 | | 8.680 | |

Behandlungszeiten

| | Krankenhaus 2013 | | Gesamt 2013 | | Gesamt 2012 | |
|---|------------------|--|-------------|------|-------------|------|
| | Anzahl | | Anzahl | | Anzahl | |
| Bezug: Anzahl der Patienten | | | 8.026 | | 8.680 | |
| Stationäre Aufenthaltsdauer (Tage) | | | | | | |
| Anzahl Patienten mit gültigen Angaben | | | 8.026 | | 8.680 | |
| Median | | | | 11,0 | | 11,0 |
| Mittelwert | | | | 12,1 | | 11,8 |
| Bezug: Anzahl der Operationen | | | 8.048 | | | |
| Präoperative Verweildauer (Tage) | | | | | | |
| Anzahl Patienten mit gültigen Angaben | | | 8.048 | | | |
| Median | | | | 1,0 | | |
| Mittelwert | | | | 1,4 | | |
| Postoperative Verweildauer (Tage) | | | | | | |
| Anzahl Patienten mit gültigen Angaben | | | 8.048 | | | |
| Median | | | | 10,0 | | |
| Mittelwert | | | | 10,7 | | |

Entlassungsdiagnose(n) ICD-10-GM 2013¹

Liste der 8 häufigsten Diagnosen

Bezug der Texte: Gesamt 2013

| | | |
|---|--------|--|
| 1 | M17.1 | Sonstige primäre Gonarthrose |
| 2 | I10.00 | Benigne essentielle Hypertonie: Ohne Angabe einer hypertensiven Krise |
| 3 | D62 | Akute Blutungsanämie |
| 4 | E11.90 | Nicht primär insulinabhängiger Diabetes mellitus [Typ-2-Diabetes]: Ohne Komplikationen: Nicht als entgleist bezeichnet |
| 5 | Z96.6 | Vorhandensein von orthopädischen Gelenkimplantaten |
| 6 | I10.90 | Essentielle Hypertonie, nicht näher bezeichnet: Ohne Angabe einer hypertensiven Krise |
| 7 | E79.0 | Hyperurikämie ohne Zeichen von entzündlicher Arthritis oder tophischer Gicht |
| 8 | E78.5 | Hyperlipidämie, nicht näher bezeichnet |

Entlassungsdiagnose(n) ICD-10-GM 2013

Liste der 8 häufigsten Angaben (Mehrfachnennungen möglich)

| | Krankenhaus 2013 | | | Gesamt 2013 | | | Gesamt 2012 | | |
|---|------------------|--------|----------------|-------------|--------|----------------|-------------|--------|----------------|
| | ICD | Anzahl | % ² | ICD | Anzahl | % ² | ICD | Anzahl | % ² |
| 1 | | | | M17.1 | 7.010 | 87,3 | M17.1 | 7.538 | 86,8 |
| 2 | | | | I10.00 | 3.483 | 43,4 | I10.00 | 3.377 | 38,9 |
| 3 | | | | D62 | 1.831 | 22,8 | D62 | 2.043 | 23,5 |
| 4 | | | | E11.90 | 1.238 | 15,4 | E11.90 | 1.327 | 15,3 |
| 5 | | | | Z96.6 | 1.127 | 14,0 | I10.90 | 1.270 | 14,6 |
| 6 | | | | I10.90 | 946 | 11,8 | Z96.6 | 1.238 | 14,3 |
| 7 | | | | E79.0 | 575 | 7,2 | E79.0 | 566 | 6,5 |
| 8 | | | | E78.5 | 535 | 6,7 | E78.5 | 541 | 6,2 |

¹ Bitte beachten Sie, dass es zwischen ICD-10-GM 2012 und ICD-10-GM 2013 inhaltliche Änderungen in den Texten gegeben haben könnte und daher die Codes möglicherweise nicht vergleichbar sind.

² Bezug der Prozentzahlen: Alle Patienten mit Angabe einer/mehrerer Entlassungsdiagnose(n)

OPS 2013¹

Liste der 5 häufigsten Angaben

Bezug der Texte: Gesamt 2013

| | | |
|---|----------|--|
| 1 | 5-822.11 | Implantation einer Endoprothese am Kniegelenk: Bikondyläre Oberflächenersatzprothese, ungekoppelt, ohne Patellaersatz: Zementiert |
| 2 | 5-822.12 | Implantation einer Endoprothese am Kniegelenk: Bikondyläre Oberflächenersatzprothese, ungekoppelt, ohne Patellaersatz: Hybrid (teilzementiert) |
| 3 | 5-988 | Anwendung eines Navigationssystems |
| 4 | 8-803.2 | Gewinnung und Transfusion von Eigenblut: Maschinelle Autotransfusion (Cell-Saver) ohne Bestrahlung |
| 5 | 8-915 | Injektion und Infusion eines Medikamentes an andere periphere Nerven zur Schmerztherapie |

OPS 2013

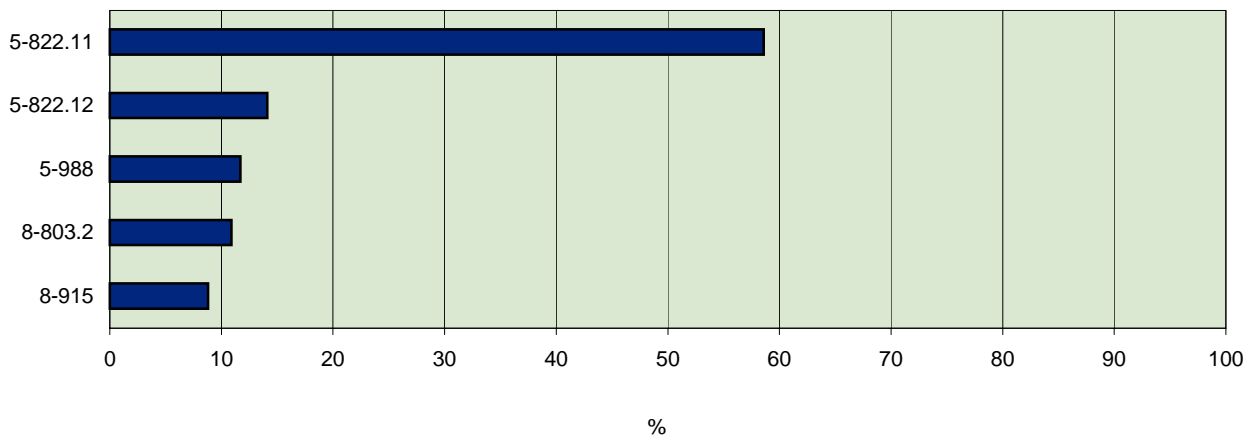
Liste der 5 häufigsten Angaben (Mehrfachnennungen möglich)

| | Krankenhaus 2013 | | | Gesamt 2013 | | | Gesamt 2012 | | |
|---|------------------|--------|----------------|-------------|--------|----------------|-------------|--------|----------------|
| | OPS | Anzahl | % ² | OPS | Anzahl | % ² | OPS | Anzahl | % ² |
| 1 | | | | 5-822.11 | 4.714 | 58,6 | | | |
| 2 | | | | 5-822.12 | 1.133 | 14,1 | | | |
| 3 | | | | 5-988 | 940 | 11,7 | | | |
| 4 | | | | 8-803.2 | 876 | 10,9 | | | |
| 5 | | | | 8-915 | 706 | 8,8 | | | |

¹ Bitte beachten Sie, dass es zwischen OPS 2012 und OPS 2013 inhaltliche Änderungen in den Texten gegeben haben könnte und daher die Codes möglicherweise nicht vergleichbar sind.

² Bezug der Prozentzahlen: Alle Operationen mit gültigem OPS

OPS 2013 (Gesamt 2013)



Zusatz-OPS-Kodes

| | Krankenhaus 2013 | | Gesamt 2013 | | Gesamt 2012 | |
|--|------------------|---|-------------|------|-------------|---|
| | Anzahl | % | Anzahl | % | Anzahl | % |
| Bezug: Anzahl der Operationen | | | 8.048 | | | |
| 5-983 Reoperation | | | 4 / 8.048 | 0,0 | | |
| 5-986 Minimalinvasive Technik | | | 0 / 8.048 | 0,0 | | |
| 5-987 Anwendung eines OP-Roboters | | | 0 / 8.048 | 0,0 | | |
| 5-988 Anwendung eines Navigationssystems | | | 940 / 8.048 | 11,7 | | |

Patienten

| | Krankenhaus 2013 | | Gesamt 2013 | | Gesamt 2012 | |
|--|------------------|---|---------------|------|---------------|------|
| | Anzahl | % | Anzahl | % | Anzahl | % |
| Bezug: Anzahl der Patienten | | | 8.026 | | 8.680 | |
| Altersverteilung (Jahre) | | | | | | |
| Alle Patienten mit gültiger Altersangabe | | | 8.026 / 8.026 | | 8.680 / 8.680 | |
| < 50 Jahre | | | 134 / 8.026 | 1,7 | 159 / 8.680 | 1,8 |
| 50 - 59 Jahre | | | 1.059 / 8.026 | 13,2 | 1.112 / 8.680 | 12,8 |
| 60 - 69 Jahre | | | 2.294 / 8.026 | 28,6 | 2.441 / 8.680 | 28,1 |
| 70 - 79 Jahre | | | 3.580 / 8.026 | 44,6 | 3.904 / 8.680 | 45,0 |
| 80 - 89 Jahre | | | 940 / 8.026 | 11,7 | 1.046 / 8.680 | 12,1 |
| >= 90 Jahre | | | 19 / 8.026 | 0,2 | 18 / 8.680 | 0,2 |
| Alter (Jahre) | | | | | | |
| Alle Patienten mit gültiger Altersangabe | | | 8.026 | | 8.680 | |
| Median | | | | 71,0 | | 71,0 |
| Mittelwert | | | | 69,7 | | 69,7 |
| Geschlecht | | | | | | |
| männlich | | | 3.022 | 37,7 | 3.122 | 36,0 |
| weiblich | | | 5.004 | 62,3 | 5.558 | 64,0 |
| Bezug: Anzahl der Operationen | | | 8.048 | | | |
| Betroffenes Kniegelenk | | | | | | |
| rechts | | | 4.230 | 52,6 | | |
| links | | | 3.818 | 47,4 | | |

Präoperative Anamnese

| | Krankenhaus 2013 | | Gesamt 2013 | | Gesamt 2012 | |
|---|------------------|---|-------------|------|-------------|---|
| | Anzahl | % | Anzahl | % | Anzahl | % |
| Bezug: Anzahl der Operationen | | | 8.048 | | | |
| Schmerzen | | | | | | |
| Ruhschmerz | | | 5.894 | 73,2 | | |
| Belastungsschmerz | | | 2.136 | 26,5 | | |
| keine Schmerzen | | | 18 | 0,2 | | |
| Voroperation am Kniegelenk oder kniegelenksnah | | | 1.877 | 23,3 | | |

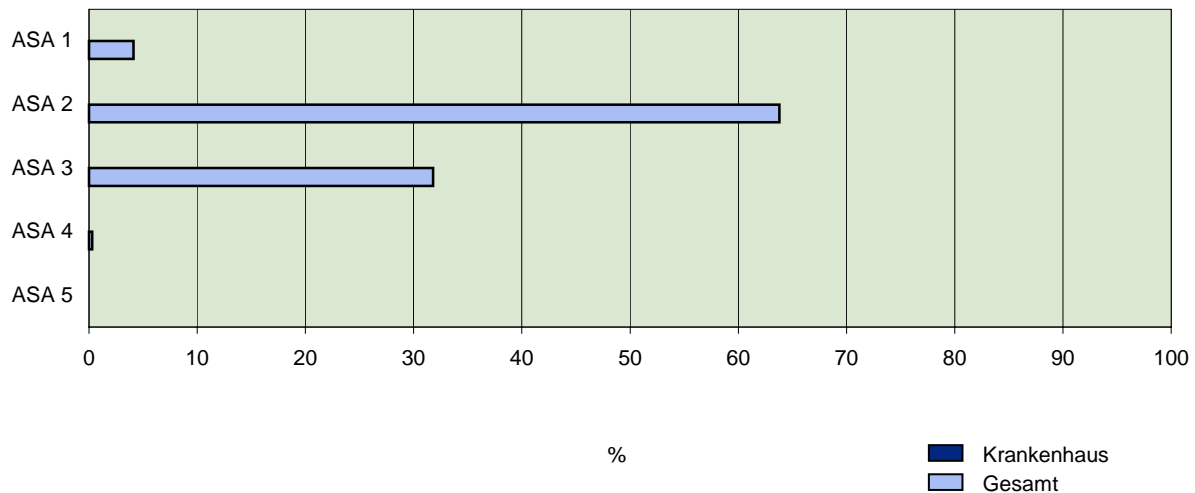
Kellgren&Lawrence-Score der Arthrose (modifiziert)

| | Krankenhaus 2013 | | Gesamt 2013 | | Gesamt 2012 | |
|--|------------------|---|-------------|------|-------------|---|
| | Anzahl | % | Anzahl | % | Anzahl | % |
| Bezug: Anzahl der Operationen | | | 8.048 | | | |
| Osteophyten | | | | | | |
| keine oder beginnend | | | | | | |
| Eminentia oder gelenkseitige Patellapole eindeutig | | | 299 | 3,7 | | |
| | | | 7.749 | 96,3 | | |
| Gelenkspalt | | | | | | |
| nicht oder mäßig verschmälert | | | 68 | 0,8 | | |
| häufig verschmälert | | | 2.082 | 25,9 | | |
| ausgeprägt verschmälert oder aufgehoben | | | 5.898 | 73,3 | | |
| Sklerose | | | | | | |
| keine Sklerose | | | 32 | 0,4 | | |
| mäßig subchondrale Sklerose | | | 1.169 | 14,5 | | |
| ausgeprägte subchondrale Sklerose | | | 4.645 | 57,7 | | |
| Sklerose mit Zysten an Femur, Tibia, Patella | | | 2.202 | 27,4 | | |
| Deformierung | | | | | | |
| keine Deformierung | | | 268 | 3,3 | | |
| Entrundung der Femurkondylen | | | 4.678 | 58,1 | | |
| ausgeprägte Destruktion, Deformierung | | | 3.102 | 38,5 | | |

Befunde

| | Krankenhaus 2013 | | Gesamt 2013 | | Gesamt 2012 | |
|--|------------------|---|-------------|------|-------------|---|
| | Anzahl | % | Anzahl | % | Anzahl | % |
| Bezug: Anzahl der Operationen | | | 8.048 | | | |
| Einstufung nach ASA-Klassifikation | | | | | | |
| 1: normaler, ansonsten gesunder Patient | | | 328 | 4,1 | | |
| 2: mit leichter Allgemeinerkrankung | | | 5.138 | 63,8 | | |
| 3: mit schwerer Allgemeinerkrankung und Leistungseinschränkung | | | 2.557 | 31,8 | | |
| 4: mit inaktivierender Allgemeinerkrankung, ständige Lebensbedrohung | | | 24 | 0,3 | | |
| 5: moribunder Patient | | | 1 | 0,0 | | |

Verteilung der Einstufung nach ASA-Klassifikation



| | Krankenhaus 2013 | | Gesamt 2013 | | Gesamt 2012 | |
|--|------------------|---|-------------|------|-------------|---|
| | Anzahl | % | Anzahl | % | Anzahl | % |
| Wundkontaminationsklassifikation (nach Definition der CDC) | | | | | | |
| aseptische Eingriffe | | | 7.996 | 99,4 | | |
| bedingt aseptische Eingriffe | | | 36 | 0,4 | | |
| kontaminierte Eingriffe | | | 3 | 0,0 | | |
| septische Eingriffe | | | 13 | 0,2 | | |

Kellgren&Lawrence-Score der Arthrose (modifiziert) (Fortsetzung)

| | | Krankenhaus 2013 | | Gesamt 2013 | | Gesamt 2012 | |
|--|--------------|------------------|---|---------------|------|-------------|---|
| | | Anzahl | % | Anzahl | % | Anzahl | % |
| Bezug: Anzahl der Operationen | | | | 8.048 | | | |
| Röntgenologische Kriterien | | | | | | | |
| Patienten mit modifiziertem Arthrose-Score des Knies nach Kellgren&Lawrence ¹ | | | | | | | |
| Gruppe 1 | 0 Punkte | | | 9 / 8.048 | 0,1 | | |
| Gruppe 2 | 1 - 2 Punkte | | | 45 / 8.048 | 0,6 | | |
| Gruppe 3 | 3 - 4 Punkte | | | 773 / 8.048 | 9,6 | | |
| Gruppe 4 | 5 - 6 Punkte | | | 3.848 / 8.048 | 47,8 | | |
| Gruppe 5 | 7 - 8 Punkte | | | 3.373 / 8.048 | 41,9 | | |
| Gruppe 6 | 4 - 8 Punkte | | | 7.834 / 8.048 | 97,3 | | |

¹ Punktwerte nach dem modifizierten Kellgren&Lawrence-Score Knie

| | | | |
|--------------------|---|---------------------|---|
| Osteophyten | 0= keine oder beginnend Eminentia oder gelenkseitige Patellapole 1= eindeutig | Gelenkspalt | 0= nicht oder mäßig verschmälert 1= hälftig verschmälert 2= ausgeprägt verschmälert oder aufgehoben |
| Sklerose | 0= keine Sklerose 1= mäßige subchondrale Sklerose 2= ausgeprägt subchondrale Sklerose 3= Sklerose mit Zysten Femur, Tibia, Patella | Deformierung | 0= keine Deformierung 1= Entrundung der Femurkondylen 2= ausgeprägte Destruktion, Deformierung |

Operation

| | Krankenhaus 2013 | | Gesamt 2013 | | Gesamt 2012 | |
|---|------------------|---|---------------|------|-------------|---|
| | Anzahl | % | Anzahl | % | Anzahl | % |
| Bezug: Anzahl der Operationen | | | 8.048 | | | |
| Dauer des Eingriffs Schnitt-Nahtzeit (min) | | | | | | |
| Anzahl Patienten mit gültiger Angabe | | | 8.048 | | | |
| Median | | | | 84,0 | | |
| Mittelwert | | | | 87,8 | | |
| Perioperative Antibiotikaprophylaxe | | | | | | |
| keine Prophylaxe | | | 19 | 0,2 | | |
| mit Prophylaxe | | | 8.029 | 99,8 | | |
| davon | | | | | | |
| single shot | | | 6.892 / 8.029 | 85,8 | | |
| Zweitgabe | | | 726 / 8.029 | 9,0 | | |
| öfter | | | 411 / 8.029 | 5,1 | | |

Verlauf

| | Krankenhaus 2013 | | Gesamt 2013 | | Gesamt 2012 | |
|--|------------------|---|-------------|------|-------------|---|
| | Anzahl | % | Anzahl | % | Anzahl | % |
| Bezug: Anzahl der Operationen | | | 8.048 | | | |
| Postoperatives Röntgenbild in 2 Ebenen | | | 7.997 | 99,4 | | |
| Behandlungsbedürftige intra-/postoperative chirurgische Komplikation(en) | | | | | | |
| Anzahl Patienten mit mindestens einer Komplikation (<i>Mehrfachnennungen möglich</i>) | | | 194 | 2,4 | | |
| Implantatfehlhage | | | | | | |
| Femur-Komponente | | | 2 | 1,0 | | |
| Tibia-Komponente | | | 1 | 0,5 | | |
| Implantatdislokation | | | 1 | 0,5 | | |
| Patellafehlstellung | | | 3 | 1,5 | | |
| Wundhämatom/ Nachblutung | | | 87 | 44,8 | | |
| Gefäßläsion | | | 2 | 1,0 | | |
| Nervenschaden | | | 13 | 6,7 | | |
| Fraktur | | | 22 | 11,3 | | |
| Sonstige | | | 76 | 39,2 | | |
| Postoperative Wundinfektion (nach Definition der CDC) | | | | | | |
| Anzahl Patienten | | | 24 | 0,3 | | |
| davon | | | | | | |
| A1 (oberflächliche Infektion) | | | 15 / 24 | 62,5 | | |
| A2 (tiefe Infektion) | | | 9 / 24 | 37,5 | | |
| A3 (Räume/Organe) | | | 0 / 24 | 0,0 | | |
| Reoperation wegen Komplikation(en) erforderlich | | | 107 | 50,2 | | |

Postoperativer Verlauf

| | Krankenhaus 2013 | | Gesamt 2013 | | Gesamt 2012 | |
|---|------------------|---|-------------|------|-------------|------|
| | Anzahl | % | Anzahl | % | Anzahl | % |
| Bezug: Anzahl der Patienten | | | 8.026 | | 8.680 | |
| Allgemeine behandlungsbedürftige postoperative Komplikation(en) | | | | | | |
| Anzahl Patienten mit mindestens einer Komplikation (Mehrfachnennungen möglich) | | | 324 | 4,0 | 316 | 3,6 |
| Pneumonie | | | 17 | 5,2 | 11 | 3,5 |
| kardiovaskuläre Komplikation(en) | | | 54 | 16,7 | 69 | 21,8 |
| tiefe Bein-/Beckenvenenthrombose | | | 51 | 15,7 | 63 | 19,9 |
| Lungenembolie | | | 13 | 4,0 | 14 | 4,4 |
| Sonstige | | | 202 | 62,3 | 182 | 57,6 |

Entlassung I

| Zustand bei Entlassung | Krankenhaus 2013 | | Gesamt 2013 | | Gesamt 2012 | |
|---|------------------|---|-------------|-------|-------------|---|
| | Anzahl | % | Anzahl | % | Anzahl | % |
| Bezug: Anzahl der Operationen | | | 8.048 | | | |
| Bewegungsausmaß aktiv mit Neutral-Null-Methode bestimmt | | | 7.858 | 97,6 | | |
| Extension/Flexion Anzahl Patienten mit plausiblen Angaben | | | 7.858 | 100,0 | | |
| Winkel Extension (Grad) | | | | | | |
| Median | | | | 0,0 | | |
| Mittelwert | | | | 0,1 | | |
| Neutral-Null-Wert (Grad) | | | | | | |
| Median | | | | 0,0 | | |
| Mittelwert | | | | 0,1 | | |
| Winkel Flexion (Grad) | | | | | | |
| Median | | | | 90,0 | | |
| Mittelwert | | | | 90,5 | | |

Entlassung I (Fortsetzung)

| Zustand bei Entlassung | Krankenhaus 2013 | | Gesamt 2013 | | Gesamt 2012 | |
|---|------------------|---|-------------|------|-------------|------|
| | Anzahl | % | Anzahl | % | Anzahl | % |
| Bezug: Anzahl der Patienten | | | 8.026 | | 8.680 | |
| selbständiges Gehen bei Entlassung möglich (gegebenenfalls auch mit Gehhilfen) | | | | | | |
| Ja | | | 7.989 | 99,6 | 8.653 | 99,8 |
| Nein | | | 34 | 0,4 | 17 | 0,2 |
| wenn nein: | | | | | | |
| selbständiges Gehen vor der Operation | | | 23 | 67,6 | 11 | 64,7 |
| selbständige Versorgung in der täglichen Hygiene bei Entlassung möglich (zum Beispiel Toilettengang, Waschen) | | | | | | |
| Ja | | | 7.985 | 99,5 | 8.651 | 99,8 |
| Nein | | | 38 | 0,5 | 19 | 0,2 |
| wenn nein: | | | | | | |
| selbständige Versorgung in der täglichen Hygiene vor der Operation | | | 21 | 55,3 | 14 | 73,7 |

Entlassung II

| Entlassungsgrund ¹ | Krankenhaus 2013 | | Gesamt 2013 | | Gesamt 2012 | |
|---|------------------|---|-------------|------|-------------|------|
| | Anzahl | % | Anzahl | % | Anzahl | % |
| Bezug: Anzahl der Patienten | | | 8.026 | | 8.680 | |
| 01: regulär beendet | | | 3.728 | 46,4 | 4.048 | 46,6 |
| 02: nachstationäre Behandlung vorgesehen | | | 118 | 1,5 | 157 | 1,8 |
| 03: aus sonstigen Gründen | | | 12 | 0,1 | 10 | 0,1 |
| 04: gegen ärztlichen Rat | | | 6 | 0,1 | 6 | 0,1 |
| 05: Zuständigkeitswechsel des Kostenträgers | | | 0 | 0,0 | 0 | 0,0 |
| 06: Verlegung | | | 63 | 0,8 | 38 | 0,4 |
| 07: Tod | | | 3 | 0,0 | 10 | 0,1 |
| 08: Verlegung nach § 14 | | | 3 | 0,0 | 7 | 0,1 |
| 09: in Rehabilitationseinrichtung | | | 4.072 | 50,7 | 4.376 | 50,4 |
| 10: in Pflegeeinrichtung | | | 16 | 0,2 | 17 | 0,2 |
| 11: in Hospiz | | | 0 | 0,0 | 0 | 0,0 |
| 12: interne Verlegung | | | 0 | 0,0 | 9 | 0,1 |
| 13: externe Verlegung zur psychiatrischen Behandlung | | | 1 | 0,0 | 0 | 0,0 |
| 14: aus sonstigen Gründen, mit nachstationärer Behandlung | | | 0 | 0,0 | 2 | 0,0 |
| 15: gegen ärztlichen Rat | | | 0 | 0,0 | 0 | 0,0 |
| 16: externe Verlegung | | | 0 | 0,0 | 0 | 0,0 |
| 17: interne Verlegung (Wechsel BPfIV/KHG) | | | 4 | 0,0 | 0 | 0,0 |
| 18: Rückverlegung | | | 0 | 0,0 | 0 | 0,0 |
| 19: Wiederaufnahme mit Neueinstufung | | | 0 | 0,0 | 0 | 0,0 |
| 20: Wiederaufnahme mit Neueinstufung wegen Komplikation | | | 0 | 0,0 | 0 | 0,0 |
| 21: Wiederaufnahme | | | 0 | 0,0 | 0 | 0,0 |
| 22: Fallabschluss | | | 0 | 0,0 | 0 | 0,0 |

¹ vollständige Bezeichnung für gekürzte Entlassungsgründe:

- | | |
|--|--|
| 01 Behandlung regulär beendet | 15 Behandlung gegen ärztlichen Rat beendet, nachstationäre Behandlung vorgesehen |
| 02 Behandlung regulär beendet, nachstationäre Behandlung vorgesehen | 16 Externe Verlegung mit Rückverlegung oder Wechsel zwischen den Entgeltbereichen der DRG-Fallpauschalen, nach der BPfIV oder für besondere Einrichtungen nach §17b Abs. 1 Satz 15 KHG mit Rückverlegung |
| 03 Behandlung aus sonstigen Gründen beendet | 17 interne Verlegung mit Wechsel zwischen den Entgeltbereichen der DRG-Fallpauschalen, nach der BPfIV oder für besondere Einrichtungen nach §17b Abs. 1 Satz 15 KHG |
| 04 Behandlung gegen ärztlichen Rat beendet | 19 Entlassung vor Wiederaufnahme mit Neueinstufung |
| 06 Verlegung in ein anderes Krankenhaus | 20 Entlassung vor Wiederaufnahme mit Neueinstufung wegen Komplikation |
| 08 Verlegung in ein anderes Krankenhaus im Rahmen einer Zusammenarbeit (§14 Abs. 5 Satz 2 BPfIV) | 21 Entlassung oder Verlegung mit nachfolgender Wiederaufnahme |
| 09 Entlassung in eine Rehabilitationseinrichtung | 22 Fallabschluss (interne Verlegung) bei Wechsel zwischen voll- und teilstationärer Behandlung |
| 10 Entlassung in eine Pflegeeinrichtung | |
| 11 Entlassung in ein Hospiz | |
| 14 Behandlung aus sonstigen Gründen beendet, nachstationäre Behandlung vorgesehen | |

Entlassung III

| | Krankenhaus 2013 | | Gesamt 2013 | | Gesamt 2012 | |
|---|------------------|---|-------------|------|-------------|------|
| | Anzahl | % | Anzahl | % | Anzahl | % |
| Bezug: Anzahl der Patienten | | | 8.026 | | 8.680 | |
| Anzahl Patienten mit Entlassung am | | | | | | |
| Montag | | | 1.624 | 20,2 | 1.724 | 19,9 |
| Dienstag | | | 1.261 | 15,7 | 1.351 | 15,6 |
| Mittwoch | | | 1.184 | 14,8 | 1.296 | 14,9 |
| Donnerstag | | | 1.188 | 14,8 | 1.258 | 14,5 |
| Freitag | | | 1.495 | 18,6 | 1.482 | 17,1 |
| Samstag | | | 813 | 10,1 | 1.044 | 12,0 |
| Sonntag | | | 461 | 5,7 | 525 | 6,0 |

Knie-Totalendoprothesen-Erstimplantation

Risikoadjustierung mit dem logistischen KNIETEP-Score

Da die Koeffizienten der Risikoadjustierungsmodelle auf der Grundlage von Daten des Erfassungsjahres 2012 aktualisiert wurden, können die Vorjahresergebnisse von der Auswertung 2012 abweichen.

Nähere Erläuterungen zur Risikoadjustierung im Verfahrensjahr 2013 finden Sie unter www.sqg.de.

Leseanleitung

1. Aufbau der Auswertung

Die Auswertung setzt sich zusammen aus der Auswertung definierter Qualitätsindikatoren, die eine Bewertung der Qualität der Gesamtversorgung sowie der einzelnen Krankenhäuser erlaubt, und einer Basisauswertung, die eine Zusammenfassung der erhobenen Qualitätssicherungsdaten gibt.

2. Qualitätsindikatoren

Einen Überblick über die wesentlichen Ergebnisse der Qualitätsindikatoren bietet die Übersichtsseite, auf der alle Gesamtergebnisse mit ihren Referenzbereichen zusammenfassend dargestellt sind.

Nachfolgend werden dann die Ergebnisse zu den einzelnen Qualitätsindikatoren ausführlich dargestellt. Dazu wird im Titel zunächst die Bezeichnung des Qualitätsindikators genannt und anschließend das angestrebte Qualitätsziel sowie die betrachtete Grundgesamtheit dieses Qualitätsindikators beschrieben. Unter Indikator-ID ist die Bezeichnung des einzelnen Qualitätsindikators mit Angabe zum Auswertungsjahr, Leistungsbereich und Kennzahl-Nummer aufgeführt. Damit sind alle Qualitätsindikatoren, für die auch eine grafische Darstellung der Krankenhausergebnisse erfolgt, eindeutig identifizierbar.

Sofern ein Referenzbereich für ein Qualitätsindikator definiert ist (vgl. 2.2), wird dieser hier aufgeführt.

In der Tabelle sind dann die Ergebnisse zu dem Qualitätsindikator dargestellt. Die Zeilen- bzw. Spaltenbeschriftungen erklären, was die Kennzahlen in der Tabelle darstellen (z. B. welches Ereignis gezählt wird oder wie ggf. die Grundgesamtheit weiter eingeschränkt ist).

Sowohl in der Beschreibung der Grundgesamtheit als auch in den Zeilen- und Spaltenbeschriftungen ist dabei ein "oder" als logisches, d. h. inklusives "oder" zu verstehen im Sinne von "und/oder".

Die Berechnung des Vertrauensbereichs (vgl. 2.1) sowie die grafische Darstellung der Krankenhausergebnisse (vgl. 2.4) erfolgt nur für die farblich hervorgehobenen Kennzahlen des Qualitätsindikators.

Nähere Informationen zu den verwendeten Scores und den veränderten Regressionsgewichten für 2013 erhalten Sie bei der AQUA - Institut für angewandte Forschung im Gesundheitswesen GmbH (www.sqg.de).

2.1 Vertrauensbereich

Der Vertrauensbereich gibt den Wertebereich an, in dem sich das Ergebnis eines Krankenhauses bei der Messung eines Qualitätsindikators unter Berücksichtigung aller zufälligen Ereignisse mit einer bestimmten Wahrscheinlichkeit befindet. Die Berechnung erfolgt in der Regel mittels Wilson Intervall. In dieser Auswertung wird eine Wahrscheinlichkeit von 95% festgelegt.

Beispiel:

| | |
|----------------------------------|--|
| Qualitätsindikator: | Postoperative Wundinfektion |
| Kennzahl zum Qualitätsindikator: | Anteil von Patienten mit postoperativer Wundinfektion an allen Patienten |
| Krankenhauswert: | 10,0% |
| Vertrauensbereich: | 8,2 - 12,0% |

D. h. berücksichtigt man alle zufälligen Effekte, überdeckt das Intervall 8,2 - 12,0% den wahren Wert für die postoperative Wundinfektionsrate im Mittel mit einer Wahrscheinlichkeit von 95%.

Die Größe des Vertrauensbereiches hängt von folgenden Parametern ab:

1. der Sicherheitswahrscheinlichkeit (95%)
2. der Anzahl der Fälle in der Grundgesamtheit (z. B. Anzahl der operierten Patienten)
3. der Anzahl der Ereignisse (z. B. Anzahl der Patienten mit postoperativer Wundinfektion)

2.2 Referenzbereiche

Der Referenzbereich gibt den Bereich eines Qualitätsindikators für gute Qualität an (so genannter Unauffälligkeitsbereich).

Zurzeit sind nicht für alle Qualitätsindikatoren Referenzbereiche definiert.

Anstelle des Referenzbereichs wird hier "Ein Referenzbereich ist für diesen Qualitätsindikator derzeit nicht definiert." platziert, um zu verdeutlichen, dass für spätere Auswertungen hier ein Referenzbereich nachgetragen werden kann. Auf der Übersichtsseite und in der Ergebnistabelle zum einzelnen Qualitätsindikator findet sich entsprechend der Eintrag "nicht definiert".

2.2.1 Ziel- und Toleranzbereiche

Referenzbereiche werden danach unterschieden, auf welcher wissenschaftlichen Basis die Festlegung erfolgt.

Dazu unterscheidet man in "Zielbereiche" und "Toleranzbereiche":

Zielbereich:

Für einige Qualitätsindikatoren kann aufgrund wissenschaftlicher Untersuchungen definiert werden, welches Ergebnis als gute Qualität anzusehen ist, ob es also im Zielbereich liegt. Für diese Indikatoren wird ein fester Wert als Referenzbereich festgelegt. Dies gilt beispielsweise für die Bestimmung der Hormonempfindlichkeit der Krebszellen bei Brustkrebs. Diese Untersuchung soll möglichst immer durchgeführt werden. Wissenschaftliche Untersuchungen und praktische Erfahrungen zeigen, dass ein Ergebnis von 95% (Anteil der behandelten Patienten, bei denen diese Bestimmung durchgeführt wurde) von allen Krankenhäusern erreicht werden kann.

Toleranzbereich:

Für einige Qualitätsindikatoren gibt es keine eindeutige feste Grenze. So kann man die Häufigkeit von Komplikationen, die nach Operationen auftreten können, als Indikatoren für Ergebnisqualität verwenden. Da diese Komplikationen aber auch bei bester Behandlung nicht hundertprozentig vermeidbar sind, kann man zwar das Ziel formulieren, dass die Komplikationen möglichst selten auftreten sollen, man kann aber keine sichere Grenze festlegen, die erreichbar gute Qualität kennzeichnet. Bei diesen Qualitätsindikatoren lässt sich folglich kein Referenzbereich angeben, der erreichbar gute Qualität klar beschreibt. Mit Hilfe von Vergleichsergebnissen können aber besonders auffällige Ergebnisse erkannt werden. Häufig werden in diesen Fällen Perzentil-Referenzbereiche verwendet.

Ergebnisse, die innerhalb dieses Referenzbereiches liegen, können toleriert werden. Ergebnisse, die außerhalb des Toleranzbereichs liegen, müssen genauer analysiert werden.

2.2.2 Fixe und variable (Perzentil-)Referenzbereiche

Darüberhinaus werden fixe und variable (Perzentil-)Referenzbereiche unterschieden:

a) Referenzbereiche, die durch einen festen Wert definiert sind (**fixer Referenzbereich**)

Beispiel:

Es wird festgelegt, dass eine Rate von 15% Wundinfektionen noch nicht als auffällig gelten soll. Damit ist ein Referenzbereich von $\leq 15\%$ definiert, d. h. die Krankenhäuser mit Wundinfektionsraten $> 15\%$ gelten als auffällig.

b) Referenzbereiche, die durch die Verteilung der Krankenhausergebnisse festgelegt sind (**Perzentil-Referenzbereich**)

Beispiel:

Es wird festgelegt, dass die 10% der Krankenhäuser mit den höchsten Wundinfektionsraten als auffällig gelten sollen.

Damit ist ein Referenzbereich (= Unauffälligkeitsbereich) von $\leq 90\%$ -Perzentil definiert.

Die Berechnung des Perzentils beruht dabei auf den Ergebnissen der Krankenhäuser mit mindestens 20 Fällen in der betrachteten Grundgesamtheit auf der Basis des Bundesdatenpools 2013.

Im Fall a) ist der Referenzbereich fix und die Anzahl der auffälligen Krankenhäuser kann je nach Verteilung schwanken.

Wohingegen im Fall b) der Anteil der auffälligen Krankenhäuser festgelegt ist, aber der tatsächliche Referenzbereich je nach Verteilung anders ausfällt.

Ein Spezialfall von a) ergibt sich bei so genannten "Sentinel Event"-Qualitätsindikatoren. Hier stellt bereits ein einziger Fall, der die Merkmale des entsprechenden Qualitätsindikators besitzt, eine Auffälligkeit dar. Technisch bedeutet dies, dass der Referenzbereich hier mit einem Wert von 0% gleichzusetzen ist. Für solche Qualitätsindikatoren wird in der Auswertung als Referenzbereich "Sentinel Event" aufgeführt.

2.2.3 Bestimmung von Auffälligkeiten

Die Ergebnisse eines Krankenhauses gelten als auffällig, wenn sie außerhalb des Referenzbereiches liegen.

Beispiele:

Referenzbereich: $\leq 2,5\%$

5 von 200 = $2,5\% \leq 2,5\%$ (unauffällig)

5 von 195 = $2,6\%$ (gerundet) $> 2,5\%$ (auffällig)

Hinweis:

Auch wenn das in der Auswertung gerundet dargestellte Ergebnis scheinbar im Referenzbereich liegt, kann der exakte Wert außerhalb des Referenzbereichs liegen und das Ergebnis damit auffällig sein:

Bei einem Referenzbereich von $\leq 2,5\%$

ergeben 4 Wundinfektionen bei 157 Fällen eine Infektionsrate von $2,54777070\%$ (gerundet $2,5\%$).

Diese ist größer als $2,5\%$ und damit auffällig.

Auch der umgekehrte Fall ist möglich:

Bei einem Referenzbereich von $< 6\%$

ergeben 12 Schlaganfälle bei 201 Fällen einen Anteil von $5,97014925\%$ (gerundet $6,0\%$).

Dieser ist kleiner als 6% und damit unauffällig.

Das in der Auswertung gerundet dargestellte Ergebnis liegt scheinbar außerhalb des Referenzbereichs, der exakte Wert liegt aber innerhalb.

2.3 Vorjahresdaten

Parallel zu den Ergebnissen des Jahres 2013 sind in der Auswertung auch die Ergebnisse für das Jahr 2012 dargestellt. Diese befinden sich in der Tabelle "Vorjahresdaten" und beinhalten die Kennzahlen zum Qualitätsindikator sowie den dazugehörigen Vertrauensbereich, gerechnet mit den Daten des Vorjahres. Diese Art der Darstellung ermöglicht den Vergleich der Ergebnisse im Zeitverlauf.

Gerechnet wird mit den Rechenregeln des BQS-Instituts und des AQUA-Instituts © 2014. Zu Abweichungen der Ergebnisse zwischen der Tabelle „Vorjahresdaten“ und der Auswertung 2012 kommt es deshalb in den Fällen, wo die Rechenregeln des Qualitätsindikators für 2013 überarbeitet worden sind.

Bei eingeschränkter Vergleichbarkeit wird das in einer Fußnote unter der Tabelle "Vorjahresdaten" erläutert.

Bei Leistungsbereichen, die im Auswertungsjahr 2013 erstmalig ausgewertet werden, entfällt die Darstellung von Vorjahresergebnissen.

2.4 Grafische Darstellung der Krankenhausergebnisse

Für die farblich hinterlegte(n) Kennzahl(en) eines Qualitätsindikators werden die Ergebnisse der Krankenhäuser grafisch dargestellt.

Krankenhäuser, die in der betrachteten Grundgesamtheit keinen Fall dokumentiert haben, werden grafisch nicht dargestellt. Es wird nur die Anzahl dieser Krankenhäuser aufgeführt.

Die Krankenhäuser, die mindestens 20 Fälle in der betrachteten Grundgesamtheit der Kennzahl dokumentiert haben, werden sowohl im Benchmarkdiagramm (vgl. 2.4.1) als auch im Histogramm (vgl. 2.4.2) dargestellt. Dabei erscheinen Krankenhäuser, die mit ihren Ergebnissen außerhalb eines definierten Referenzbereiches liegen, im Benchmarkdiagramm vor einem farbigen Hintergrund.

Die Verteilung der Ergebnisse von Krankenhäusern mit weniger als 20 dokumentierten Fällen in der Grundgesamtheit ist in einem weiteren Benchmarkdiagramm abgebildet. Die Darstellung eines Referenzbereiches erfolgt hier nicht.

Bei einem Vergleich der beiden Benchmarkdiagramme ist zu beachten, dass die y-Achsen oft nicht gleich skaliert sind.

Als zusätzliche Information sind unter den Grafiken jeweils die Spannweite, der Median und weitere Perzentilwerte der Krankenhausergebnisse aufgeführt.

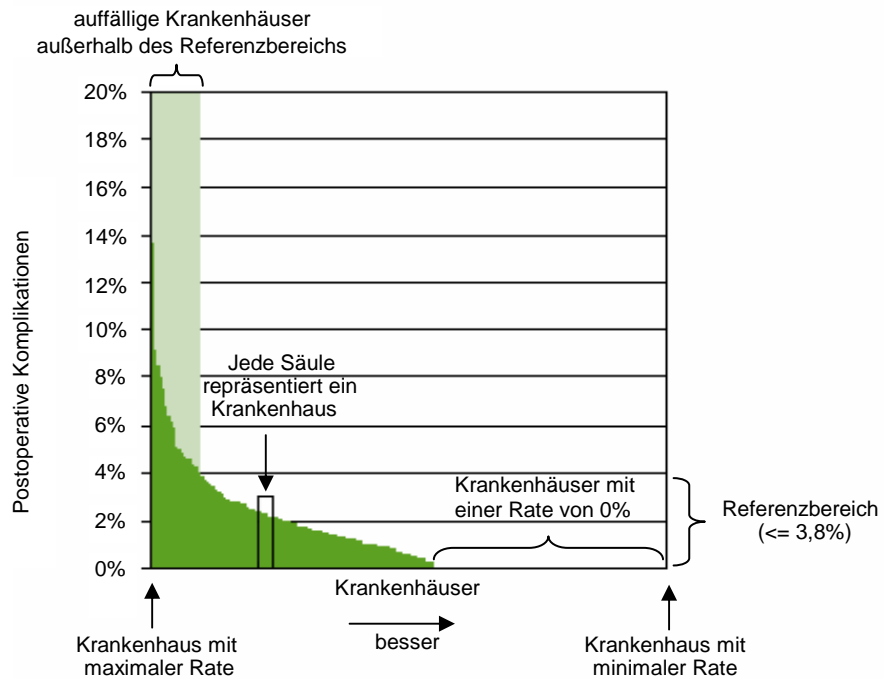
Was unter einem "Fall" zu verstehen ist, ist jeweils abhängig von der Definition der Grundgesamtheit des Qualitätsindikators. So kann damit neben einem "Patienten" z. B. auch eine "Operation" oder eine "Intervention" gemeint sein.

2.4.1 Benchmarkdiagramm

Für jedes Krankenhaus wird der zugehörige Wert der Kennzahl des Qualitätsindikators durch eine Säule dargestellt. Die Säulen werden so angeordnet, dass Krankenhäuser mit guter Qualität immer rechts stehen.

Beispiel:

Qualitätsindikator: Postoperative Komplikationen
Kennzahl zum Qualitätsindikator: Anteil von Patienten mit postoperativen Komplikationen an allen Patienten



2.4.2 Histogramm

Für die Darstellung der Verteilung der Krankenhausergebnisse in einem Histogramm werden die von den Krankenhäusern erreichten Werte der Kennzahl des Qualitätsindikators in Klassen aufgeteilt. Für jede Klasse wird die Anzahl der Krankenhäuser ermittelt, für die die zugehörige Kennzahl in diese Klasse fällt.

Im Histogramm repräsentiert jede Säule eine Klasse. Die Säulenhöhe entspricht der Anzahl der Krankenhäuser, deren berechnete Kennzahl in der jeweiligen Klasse liegt.

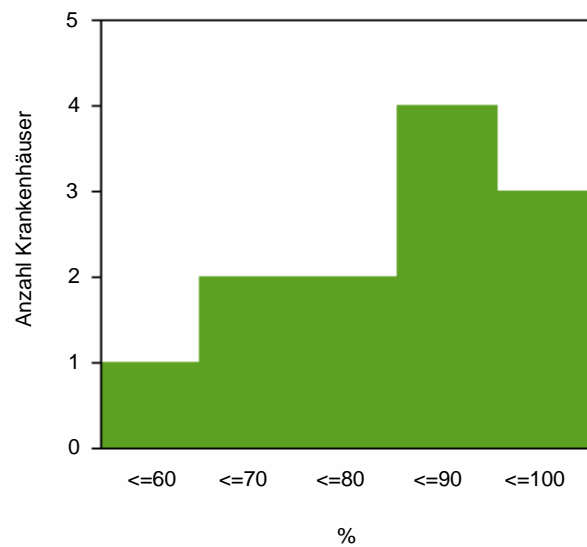
Beispiel:

Qualitätsindikator: Postoperative Komplikationen
 Kennzahl zum Qualitätsindikator: Anteil von Patienten ohne postoperative Komplikationen an allen Patienten
 Mögliche Klasseneinteilung:

1. Klasse: $\leq 60\%$
2. Klasse: $> 60\%$ bis $\leq 70\%$
3. Klasse: $> 70\%$ bis $\leq 80\%$
4. Klasse: $> 80\%$ bis $\leq 90\%$
5. Klasse: $> 90\%$ bis $\leq 100\%$

Verteilung der Krankenhäuser auf die Klassen:

| Klasse | $\leq 60\%$ | $60\% - 70\%$ | $70\% - 80\%$ | $80\% - 90\%$ | $90\% - 100\%$ |
|---|-------------|---------------|---------------|---------------|----------------|
| Anzahl Krankenhäuser mit Ergebnis in der Klasse | 1 | 2 | 2 | 4 | 3 |



Damit Krankenhäuser mit „guter“ Qualität im Histogramm immer rechts stehen, kann es passieren, dass die natürliche Reihenfolge der Klassen-Skala (von „klein“ nach „groß“) im Histogramm umgedreht wird (von „groß“ nach „klein“).

Aus Darstellungsgründen wird die Klasse, die ganz links steht, immer so gewählt, dass sie bis zum minimalen bzw. maximalen realisierten Krankenhauswert der Kennzahl geht. In der Regel ist diese Klasse damit größer als die anderen Klassen, die eine fest vorgegebene Breite besitzen.

Das Histogramm liefert gegenüber dem Säulendiagramm weitere Informationen zu folgenden Fragestellungen:

- Welcher Wert der Kennzahl des Qualitätsindikators wird im Mittel angenommen? (Lage der Verteilung)
- Gibt es genauso viele „gute“ wie „schlechte“ Krankenhäuser? (Symmetrie der Verteilung)
- Gibt es starke Unterschiede zwischen den Krankenhäusern? (Streuung der Verteilung)

3. Basisauswertung

In der Basisauswertung werden sämtliche Items des entsprechenden Datensatzes deskriptiv ausgewertet. In einigen Fällen gibt es zur Basisauswertung ergänzende Auswertungen, die weitergehende Aspekte des betreffenden Leistungsbereichs beleuchten sollen.

4. Fehlende Werte und Mehrfachnennungen

Es kann vorkommen, dass Prozentangaben in der Summe kleiner oder größer sind als 100%.

Für den ersten Fall, dass die Summe kleiner als 100% ist, sind fehlende Angaben verantwortlich. D. h. für die an 100% fehlenden Fälle wurden keine oder ungültige Angaben gemacht.

Prozentsummen von über 100% lassen sich dadurch erklären, dass Mehrfachnennungen möglich waren.

5. Darstellung Median/Mittelwert

Median- und Mittelwerte, die in den ergänzenden Basisinformationen zu einem Leistungsbereich ausgewiesen werden, sind kursiv dargestellt, um sie eindeutig als solche auszuweisen. Entsprechend sind für diese Werte ggf. vorhandene Tabellenüberschriften wie z. B. „%“ irrelevant.

6. Wechsel der Grundgesamtheit

Allgemein ist bei der Interpretation von statistischen Kennzahlen darauf zu achten, welche Bezugsgröße für die Berechnung gewählt wurde. So ergeben sich z. B. unterschiedliche Auslegungen eines prozentualen Anteils, wenn einmal das Patientenkollektiv und ein anderes mal die Operationen die Bezugsgröße bilden.

Eine Einschränkung der Grundgesamtheit wird häufig dadurch angezeigt, dass die entsprechende Zeilenbeschriftung in der Tabelle etwas nach rechts eingerückt ist.

7. Interpretation der Ergebnisse

Statistiken geben keinen direkten Hinweis auf gute oder schlechte Qualität, sondern bedürfen fachkundiger Interpretation und ggf. weitergehender Analysen.

8. Glossar

Anteil

Eine Rate beschreibt den prozentualen Anteil einer Merkmalsausprägung unter allen betrachteten Merkmalsträgern (Grundgesamtheit).

Beziehungszahl

Siehe Verhältniszahl

Indikator-ID

Eine Indikator-ID mit Angabe zum Auswertungsjahr, Leistungsbereich und Kennzahl-Nummer ermöglicht eine eindeutige Identifikation eines Qualitätsindikators, für die die Krankenhausergebnisse grafisch dargestellt werden. Z. B. steht die Bezeichnung 2013/18n1-MAMMA/303 für das Ergebnis des Qualitätsindikators „Intraoperatives Präparatröntgen“ im Leistungsbereich Mammachirurgie (18/1) im Auswertungsjahr 2013.

Diese Angabe zur Kennzahl-Nummer (z. B. 303) ermöglicht eine schnelle Suche in der Qualitätsindikatorendatenbank.

Konfidenzintervall

Siehe Vertrauensbereich

Median der Krankenhausergebnisse

Der Median ist derjenige Wert, für den 50% der Krankenhausergebnisse kleiner und 50% der Krankenhausergebnisse größer sind. Der Median ist ein Maß, das den Mittelpunkt der Verteilung beschreibt.

Perzentil der Krankenhausergebnisse Bund

Für das x%-Perzentil der Krankenhausergebnisse Bund gilt, dass x% der Krankenhausergebnisse Bund kleiner oder gleich dem x%-Perzentil Bund sind. Haben beispielsweise 25% der untersuchten Krankenhäuser eine Wundinfektionsrate von 1,5% oder kleiner, so entspricht hier der Wert von 1,5% dem 25%-Perzentil Bund.

Qualitätsindikator / Qualitätsindikatorengruppe

Ein Qualitätsindikator dient der Bewertung, ob ein Qualitätsziel erreicht wird. Ein Indikator ist kein direktes Maß der Qualität. Es ist ein Werkzeug, das zur Leistungsbewertung dient und das die Aufmerksamkeit auf Problembereiche lenken kann, die einer intensiven Überprüfung innerhalb einer Organisation bedürfen. Die definierten Qualitätsindikatoren sind in der Tabelle farblich hervorgehoben und werden zusammen mit ihrem Vertrauensbereich und - sofern definiert - ihrem Referenzbereich angegeben. Die Verteilung der Krankenhausergebnisse wird für diese Qualitätsindikatoren jeweils als Benchmarkdiagramm und als Histogramm dargestellt.

Liegen mehrere Qualitätsindikatoren zu gleichen oder ähnlich definierten Qualitätszielen vor, werden diese in Qualitätsindikatorengruppen zusammengefasst.

Rate

Siehe Anteil

Spannweite der Krankenhausergebnisse

Die Spannweite gibt den minimalen und maximalen Wert der Krankenhausergebnisse an. Die Spannweite ist ein Maß für die Streuung der Verteilung.

Statistische Maßzahlen

Das Gesamtergebnis sowie die Verteilung der Krankenhausergebnisse werden durch statistische Maßzahlen beschrieben.

Verhältniszahl

Der Quotient zweier sachlich in Verbindung stehender Merkmale heißt Beziehungszahl. Dabei ist nicht wie bei einer Rate der Zähler eine Untermenge des Nenners. Im Weiteren wird die Bezeichnung „Verhältniszahl“ verwendet.

Vertrauensbereich

Der Vertrauensbereich gibt den Wertebereich an, in dem sich der wahre Wert eines Ergebnisses unter Berücksichtigung aller zufälligen Ereignisse mit einer bestimmten Wahrscheinlichkeit befindet. In dieser Auswertung ist diese Sicherheitswahrscheinlichkeit mit 95% festgelegt.