

Jahresauswertung 2013

Implantierbare Defibrillatoren-Revision/  
-Systemwechsel/-Explantation  
09/6

Sachsen Gesamt

Teilnehmende Krankenhäuser/Abteilungen (Sachsen): 36  
Anzahl Datensätze Gesamt: 645  
Datensatzversion: 09/6 2013  
Datenbankstand: 28. Februar 2014  
2013 - D14210-L89368-P43477

Jahresauswertung 2013  
Implantierbare Defibrillatoren-Revision/  
-Systemwechsel/-Explantation  
09/6

Qualitätsindikatoren und Auffälligkeitskriterien

Sachsen Gesamt

Teilnehmende Krankenhäuser/Abteilungen (Sachsen): 36  
Anzahl Datensätze Gesamt: 645  
Datensatzversion: 09/6 2013  
Datenbankstand: 28. Februar 2014  
2013 - D14210-L89368-P43477

## Übersicht Qualitätsindikatoren

Qualitätsindikator	Fälle Krankenhaus 2013	Ergebnis Krankenhaus 2013	Ergebnis Gesamt 2013	Referenz- bereich	Ergebnis/ Referenz <sup>1</sup> Gesamt	Ergebnis Gesamt Vorjahr <sup>2</sup>	Seite
2013/09n6-ICD-REV/52000							
<b>QI 1: Hardwareproblem (Aggregat oder Sonde) als Indikation zum Folgeeingriff</b>							
			4,1%	<= 9,2%	innerhalb	-	6
2013/09n6-ICD-REV/52001							
<b>QI 2: Prozedurassoziiertes Problem (Sonden- oder Taschenproblem) als Indikation zum Folgeeingriff</b>							
			5,0%	<= 6,0%	innerhalb	-	8
2013/09n6-ICD-REV/52002							
<b>QI 3: Infektion als Indikation zum Folgeeingriff</b>							
			1,0%	<= 4,3%	innerhalb	-	11
<b>QI 4: Intraoperative Reizschwellenbestimmung bei revidierten Sonden</b>							
4a: 2013/09n6-ICD-REV/50037							
Vorhofsonden			100,0%	>= 95,0%	innerhalb	98,2%	13
4b: 2013/09n6-ICD-REV/50038							
Ventrikelsonden			100,0%	>= 95,0%	innerhalb	96,3%	13

<sup>1</sup> „auffällig“ = „rechnerische Auffälligkeit“, „innerhalb“ = „innerhalb des Referenzbereiches“

<sup>2</sup> Die Berechnung der Vorjahresdaten erfolgt mit den Rechenregeln des Jahres 2013. Dadurch können Abweichungen gegenüber den Vorjahresergebnissen auftreten.

## Übersicht Qualitätsindikatoren (Fortsetzung)

Qualitätsindikator	Fälle Krankenhaus 2013	Ergebnis Krankenhaus 2013	Ergebnis Gesamt 2013	Referenz- bereich	Ergebnis/ Referenz <sup>1</sup> Gesamt	Ergebnis Gesamt Vorjahr <sup>2</sup>	Seite
<b>QI 5: Intraoperative Amplitudenbestimmung bei revidierten Sonden</b>							
5a: 2013/09n6-ICD-REV/50039							
Vorhofsonden			100,0%	>= 95,0%	innerhalb	99,2%	16
5b: 2013/09n6-ICD-REV/50040							
Ventrikelsonden			99,2%	>= 95,0%	innerhalb	96,2%	16
<b>QI 6: Perioperative Komplikationen</b>							
6a: 2013/09n6-ICD-REV/50041							
Chirurgische Komplikationen			2,2%	<= 5,2%	innerhalb	2,3%	19
6b: 2013/09n6-ICD-REV/50042							
Vorhofsendendislokation oder -dysfunktion			0,0%	<= 4,2%	innerhalb	0,0%	21
6c: 2013/09n6-ICD-REV/50043							
Ventrikelsondenislokation oder -dysfunktion			0,7%	<= 4,6%	innerhalb	0,0%	21

<sup>1</sup> „auffällig“ = „rechnerische Auffälligkeit“, „innerhalb“ = „innerhalb des Referenzbereiches“

<sup>2</sup> Die Berechnung der Vorjahresdaten erfolgt mit den Rechenregeln des Jahres 2013. Dadurch können Abweichungen gegenüber den Vorjahresergebnissen auftreten.

## Übersicht Qualitätsindikatoren (Fortsetzung)

Qualitätsindikator	Fälle Krankenhaus 2013	Ergebnis Krankenhaus 2013	Ergebnis Gesamt 2013	Referenz- bereich	Ergebnis/ Referenz <sup>1</sup> Gesamt	Ergebnis Gesamt Vorjahr <sup>2</sup>	Seite
<b>QI 7: Sterblichkeit im Krankenhaus</b>							
7a: 2013/09n6-ICD-REV/50044							
bei allen Patienten			1,6%	nicht definiert	-	1,7%	26
7b: 2013/09n6-ICD-REV/51196							
Verhältnis der beobachteten zur erwarteten Rate (O / E)			1,09	<= 4,48	innerhalb	1,00	28

<sup>1</sup> „auffällig“ = „rechnerische Auffälligkeit“, „innerhalb“ = „innerhalb des Referenzbereiches“

<sup>2</sup> Die Berechnung der Vorjahresdaten erfolgt mit den Rechenregeln des Jahres 2013. Dadurch können Abweichungen gegenüber den Vorjahresergebnissen auftreten.

**Qualitätsindikator 1: Hardwareproblem (Aggregat oder Sonde) als Indikation zum Folgeeingriff**

**Qualitätsziel:** Möglichst selten Revisionen wegen Defibrillator-Hardwareproblemen bezogen auf das Implantationsvolumen der eigenen Institution

**Grundgesamtheit:** Alle Eingriffe der jeweils meldenden Institution(en)

**Indikator-ID:** 2013/09n6-ICD-REV/52000

**Referenzbereich:** <= 9,2% (Toleranzbereich) (95%-Perzentil der Krankenhausergebnisse Bund)

	Krankenhaus 2013		Gesamt 2013	
	Anzahl	%	Anzahl	%
<b>Patienten mit Indikation zum Folgeeingriff</b> bei vorangegangener ICD- oder Schrittmacher-Operation in derselben Einrichtung <sup>1</sup>				
<b>Aggregat<sup>2</sup></b>				
Fehlfunktion/Rückruf			6 / 2.856	0,2%
sonstige Indikation zum Aggregatwechsel			9 / 2.856	0,3%
Laufzeit des ICD-Aggregats < 3 Jahre			56 / 2.856	2,0%
<b>Sonde<sup>2</sup></b>				
Sondenbruch/Isolationsdefekt			54 / 2.856	1,9%
Patienten mit Hardwareproblem <sup>2</sup> des ICD-Systems als Indikation zum Folgeeingriff nach vorangegangener ICD- oder Schrittmacher-Operation in derselben Einrichtung			116 / 2.856	4,1%
Vertrauensbereich				3,4% - 4,8%
Referenzbereich		<= 9,2%		<= 9,2%

<b>Vorjahresdaten<sup>3</sup></b>	Krankenhaus 2012		Gesamt 2012	
	Anzahl	%	Anzahl	%
Patienten mit Hardwareproblem <sup>2</sup> des ICD-Systems als Indikation zum Folgeeingriff nach vorangegangener ICD- oder Schrittmacher-Operation in derselben Einrichtung	-	-	-	-
Vertrauensbereich				-

<sup>1</sup> Patienten mit Hardwareproblem (Aggregat oder Sonde) in den Leistungsbereichen 09/5 oder 09/6 als Indikation zu Revision, Systemwechsel oder Explantation (09/6) des ICD-Systems

<sup>2</sup> Aggregat: Indikationen zum Wechsel, die Hinweise auf Aggregatprobleme sein können (Fehlfunktion/Rückruf oder sonstige Indikation) oder Laufzeiten von weniger als 3 Jahren (dokumentiert in den Leistungsbereichen 09/5 und 09/6)  
 Sonden: Sondenbrüche oder Isolationsdefekte, sofern diese später als ein Jahr nach der Implantation der betreffenden Sonde auftreten oder der Zeitabstand zur Sondenimplantation unbekannt ist

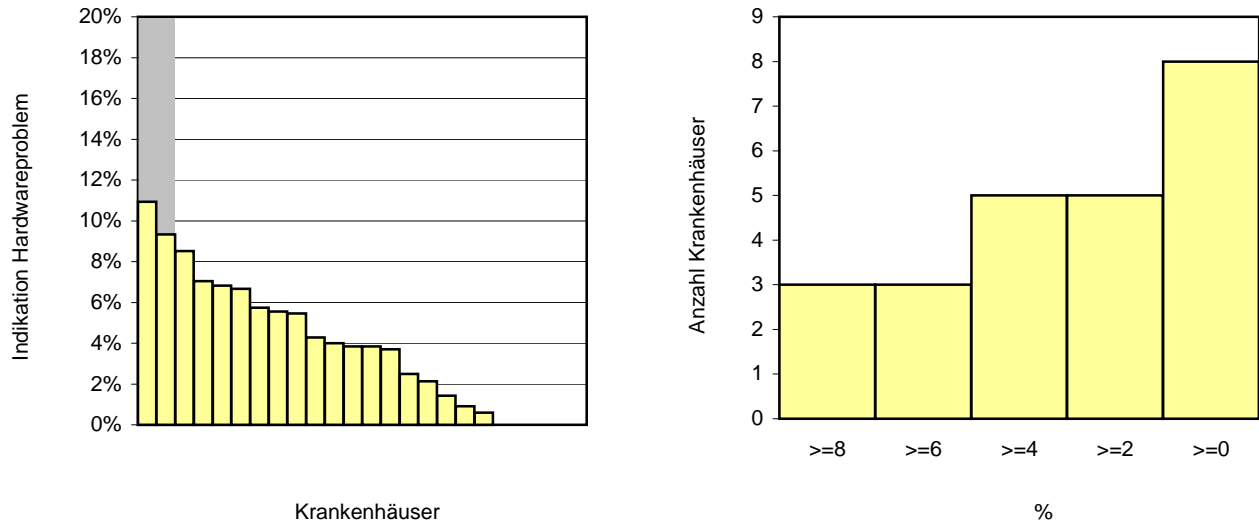
<sup>3</sup> Die Darstellung der Vorjahresergebnisse entfällt wegen neuer Datenfelder.

**Verteilung der Krankenhauseergebnisse [Diagramm 1, Indikator-ID 2013/09n6-ICD-REV/52000]:**

**Anteil von Patienten mit Hardwareproblemen des ICD-Systems als Indikation zum Folgeeingriff nach vorangegangener ICD- oder Schrittmacher-Operation in derselben Einrichtung an allen Eingriffen der jeweils meldenden Institution(en)**

**Krankenhäuser mit mindestens 20 Fällen in dieser Grundgesamtheit:**

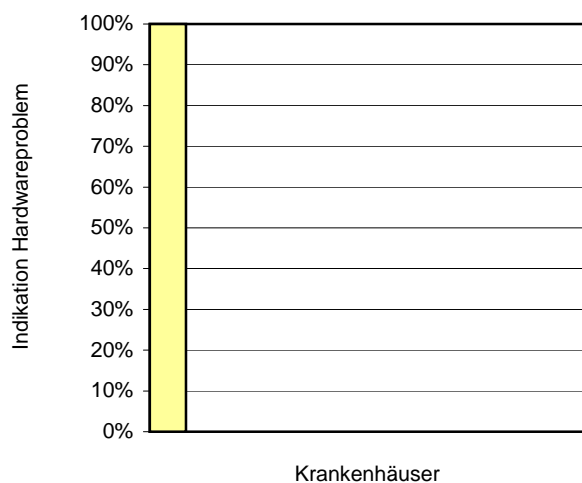
24 Krankenhäuser haben mindestens 20 Fälle in dieser Grundgesamtheit.



Perzentil der Ergebnisse der Krankenhäuser (%)	Min	P05	P10	P25	Median	P75	P90	P95	Max
	0,0	0,0	0,0	0,8	3,8	6,2	8,5	9,3	10,9

**Krankenhäuser mit weniger als 20 Fällen in dieser Grundgesamtheit:**

12 Krankenhäuser haben weniger als 20 Fälle in dieser Grundgesamtheit.



Perzentil der Ergebnisse der Krankenhäuser (%)	Min	P05	P10	P25	Median	P75	P90	P95	Max
	0,0		0,0	0,0	0,0	0,0	0,0		100,0

0 Krankenhäuser haben keinen Fall in dieser Grundgesamtheit.

**Qualitätsindikator 2: Prozedurassoziiertes Problem (Sonden- oder Taschenproblem) als Indikation zum Folgeeingriff**

**Qualitätsziel:** Möglichst selten Revision wegen prozedurassoziiierter Probleme bezogen auf das Implantationsvolumen der eigenen Institution

**Grundgesamtheit:** Alle Patienten mit Defibrillator-Implantation (09/4) oder -Aggregatwechsel (09/5)

**Indikator-ID:** 2013/09n6-ICD-REV/52001

**Referenzbereich:** <= 6,0% (Toleranzbereich)

	Krankenhaus 2013		Gesamt 2013	
	Anzahl	%	Anzahl	%
<b>Patienten mit Indikation zum Folgeeingriff</b> bei vorangegangener ICD- oder Schrittmacher-Operation in derselben Einrichtung <sup>1</sup>				
Taschenprobleme <sup>2</sup>			25 / 2.211	1,1%
Taschenhämatom			10 / 2.211	0,5%
sonstiges Taschenproblem			15 / 2.211	0,7%
Sondenprobleme <sup>2</sup>			88 / 2.211	4,0%
Dislokation			46 / 2.211	2,1%
Sondenbruch/Isolationsdefekt			6 / 2.211	0,3%
Zwerchfellzucken			0 / 2.211	0,0%
Oversensing			1 / 2.211	0,0%
Undersensing			1 / 2.211	0,0%
Stimulationsverlust/ Reizschwellenanstieg			25 / 2.211	1,1%
Perforation			4 / 2.211	0,2%
sonstiges Sondenproblem			10 / 2.211	0,5%
Patienten mit Taschenproblem oder Sondenproblem <sup>2</sup> als Indikation zum Folgeeingriff bei vorangegangener ICD- oder Schrittmacher-Operation in derselben Einrichtung			110 / 2.211	5,0%
Vertrauensbereich				4,1% - 6,0%
Referenzbereich		<= 6,0%		<= 6,0%

<sup>1</sup> Patienten mit Taschenproblem oder Sondenproblem als Indikation zu Revision, Systemwechsel oder Explantation (09/6) des ICD-Systems.

<sup>2</sup> Taschenproblem: Taschenhämatom oder sonstiges Taschenproblem bei Implantation des Aggregats im Erfassungs- oder Vorjahr oder unbekanntem Implantationszeitpunkt  
 Sondenproblem: Dislokation, Sondenbruch, Isolationsdefekt, Zwerchfellzucken, Oversensing, Undersensing, Stimulationsverlust/Reizschwellenanstieg, Perforation oder sonstiges Sondenproblem, sofern die Implantation der betroffenen Sonde nicht länger als ein Jahr zurückliegt



Vorjahresdaten <sup>1</sup>	Krankenhaus 2012		Gesamt 2012	
	Anzahl	%	Anzahl	%
Patienten mit Taschenproblem oder Sondenproblem <sup>2</sup> als Indikation zum Folgeeingriff bei vorangegangener ICD- oder Schrittmacher-Operation in derselben Einrichtung Vertrauensbereich	-	-	-	-

<sup>1</sup> Die Darstellung der Vorjahresergebnisse entfällt wegen neuer Datenfelder.

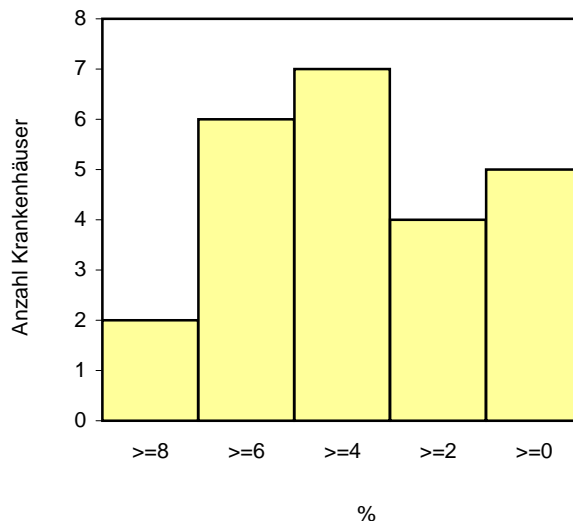
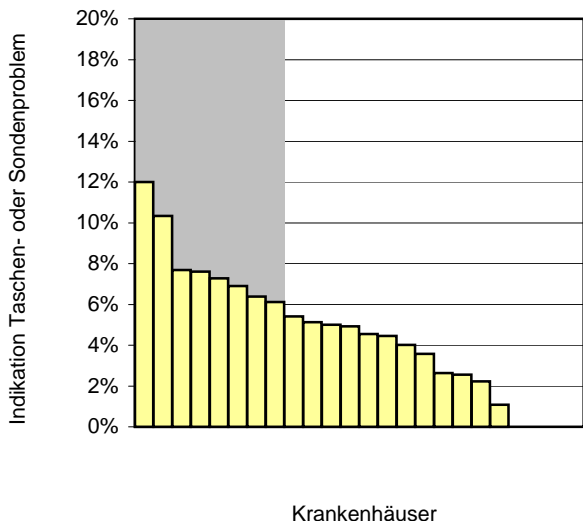
<sup>2</sup> Taschenproblem: Taschenhämatom oder sonstiges Taschenproblem bei Implantation des Aggregats im Erfassungs- oder Vorjahr oder unbekanntem Implantationszeitpunkt  
 Sondenproblem: Dislokation, Sondenbruch, Isolationsdefekt, Zwerchfellzucken, Oversensing, Undersensing, Stimulationsverlust/Reizschwellenanstieg, Perforation oder sonstiges Sondenproblem, sofern die Implantation der betroffenen Sonde nicht länger als ein Jahr zurückliegt

**Verteilung der Krankenhäusergebnisse [Diagramm 2, Indikator-ID 2013/09n6-ICD-REV/52001]:**

**Anteil von Patienten mit Taschenproblem oder Sondenproblem als Indikation zum Folgeeingriff bei vorangegangener ICD-Operation in derselben Einrichtung an allen Patienten mit Defibrillator-Implantationen (09/4) oder -Aggregatwechsel (09/5)**

**Krankenhäuser mit mindestens 20 Fällen in dieser Grundgesamtheit:**

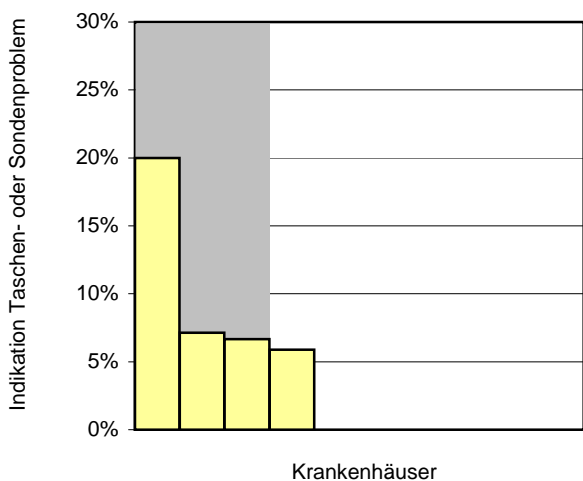
24 Krankenhäuser haben mindestens 20 Fälle in dieser Grundgesamtheit.



Perzentil der Ergebnisse der Krankenhäuser (%)	Min	P05	P10	P25	Median	P75	P90	P95	Max
	0,0	0,0	0,0	2,4	4,7	6,6	7,7	10,3	12,0

**Krankenhäuser mit weniger als 20 Fällen in dieser Grundgesamtheit:**

10 Krankenhäuser haben weniger als 20 Fälle in dieser Grundgesamtheit.



Perzentil der Ergebnisse der Krankenhäuser (%)	Min	P05	P10	P25	Median	P75	P90	P95	Max
	0,0		0,0	0,0	0,0	6,7	13,6		20,0

2 Krankenhäuser haben keinen Fall in dieser Grundgesamtheit.

### Qualitätsindikator 3: Infektion als Indikation zum Folgeeingriff

**Qualitätsziel:** Möglichst selten Infektionen von Anteilen des ICD-Systems bezogen auf das Implantationsvolumen der eigenen Institution

**Grundgesamtheit:** Alle Patienten mit Defibrillator-Implantation (09/4) oder -Aggregatwechsel (09/5)

**Indikator-ID:** 2013/09n6-ICD-REV/52002

**Referenzbereich:** <= 4,3% (Toleranzbereich) (95%-Perzentil der Krankenhausergebnisse Bund)

	Krankenhaus 2013		Gesamt 2013	
	Anzahl	%	Anzahl	%
<b>Patienten mit Indikation zum Folgeeingriff</b> bei vorangegangener ICD- oder Schrittmacher-Operation in derselben Einrichtung <sup>1</sup>				
Systeminfektion <sup>2</sup>			17 / 2.211	0,8%
sonstige Infektion <sup>2</sup>			5 / 2.211	0,2%
<b>Sondeninfektion der<sup>3</sup></b>				
Vorhofsonde			5 / 2.211	0,2%
1. Ventrikelsonde/Defibrillationssonde			8 / 2.211	0,4%
2. Ventrikelsonde			3 / 2.211	0,1%
3. Ventrikelsonde			0 / 2.211	0,0%
andere Defibrillationssonde			0 / 2.211	0,0%
Patienten mit Systeminfektion, sonstiger Infektion <sup>2</sup> oder Sondeninfektion <sup>3</sup> als Indikation zum Folgeeingriff bei vorangegangener ICD- oder Schrittmacher-Operation in derselben Einrichtung			22 / 2.211	1,0%
Vertrauensbereich				0,7% - 1,5%
Referenzbereich		<= 4,3%		<= 4,3%

<b>Vorjahresdaten*</b>	Krankenhaus 2012		Gesamt 2012	
	Anzahl	%	Anzahl	%
Patienten mit Systeminfektion, sonstiger Infektion <sup>2</sup> oder Sondeninfektion <sup>3</sup> als Indikation zum Folgeeingriff bei vorangegangener ICD- oder Schrittmacher-Operation in derselben Einrichtung	-	-	-	-
Vertrauensbereich				

<sup>1</sup> Patienten mit Systeminfektion, sonstiger Infektion oder Sondeninfektion als Indikation zu Revision, Systemwechsel oder Explantation (09/6) des ICD-Systems

<sup>2</sup> Systeminfektionen/sonstige Infektionen bei Implantation des Aggregats im Erfassungs- oder Vorjahr oder unbekanntem Implantationszeitpunkt

<sup>3</sup> Sondeninfektionen, sofern die Implantation der betroffenen Sonde nicht länger als ein Jahr zurückliegt

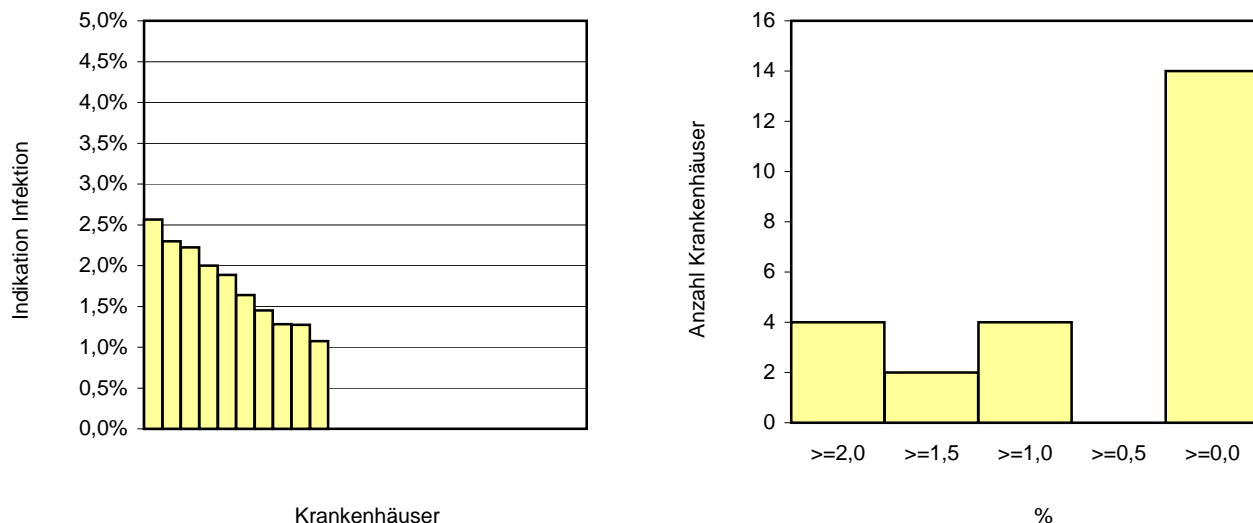
\* Die Darstellung der Vorjahresergebnisse entfällt wegen neuer Datenfelder.

**Verteilung der Krankenhauseergebnisse [Diagramm 3, Indikator-ID 2013/09n6-ICD-REV/52002]:**

**Anteil von Patienten mit Systeminfektion, sonstiger Infektion oder Sondeninfektion als Indikation zum Folgeeingriff bei vorangegangener ICD- oder Schrittmacher-Operation in derselben Einrichtung an allen Patienten mit Defibrillator-Implantationen (09/4) oder -Aggregatwechsel (09/5)**

**Krankenhäuser mit mindestens 20 Fällen in dieser Grundgesamtheit:**

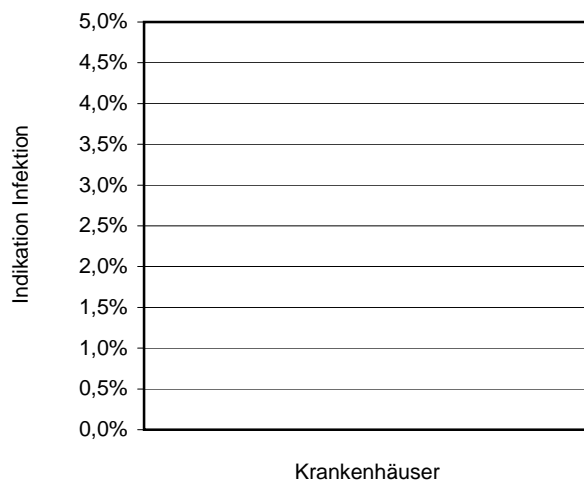
24 Krankenhäuser haben mindestens 20 Fälle in dieser Grundgesamtheit.



Perzentil der Ergebnisse der Krankenhäuser (%)	Min	P05	P10	P25	Median	P75	P90	P95	Max
	0,0	0,0	0,0	0,0	0,0	1,5	2,2	2,3	2,6

**Krankenhäuser mit weniger als 20 Fällen in dieser Grundgesamtheit:**

10 Krankenhäuser haben weniger als 20 Fälle in dieser Grundgesamtheit.



Perzentil der Ergebnisse der Krankenhäuser (%)	Min	P05	P10	P25	Median	P75	P90	P95	Max
	0,0		0,0	0,0	0,0	0,0	0,0		0,0

2 Krankenhäuser haben keinen Fall in dieser Grundgesamtheit.

**Qualitätsindikatorengruppe 4: Intraoperative Reizschwellenbestimmung bei revidierten Sonden**

**Qualitätsziel:** Möglichst oft Bestimmung der Reizschwellen

**Grundgesamtheit:** Gruppe 1: Alle revidierten Vorhofsonden bei Patienten mit Sondenproblemen (unter Ausschluss von Patienten mit Vorhofflimmern oder VDD-System)  
 Gruppe 2: Alle revidierten Ventrikelsonden bei Patienten mit Sondenproblemen (ausgeschlossen wird die erste Ventrikelsonde, sofern eine separate Pace/Sense-Sonde dokumentiert ist)

**Indikator-ID:** Gruppe 1 (QI 4a): 2013/09n6-ICD-REV/50037  
 Gruppe 2 (QI 4b): 2013/09n6-ICD-REV/50038

**Referenzbereich:** Gruppe 1: >= 95,0% (Zielbereich)  
 Gruppe 2: >= 95,0% (Zielbereich)

	Krankenhaus 2013		Gesamt 2013	
	Anzahl	%	Anzahl	%
<b>Gruppe 1</b>				
Vorhofsonden mit bestimmter Reizschwelle			142 / 142	
Vertrauensbereich				97,4% - 100,0%
Referenzbereich		>= 95,0%		>= 95,0%
<b>Gruppe 2</b>				
Ventrikelsonden mit bestimmter Reizschwelle			485 / 485	
Vertrauensbereich				99,2% - 100,0%
Referenzbereich		>= 95,0%		>= 95,0%

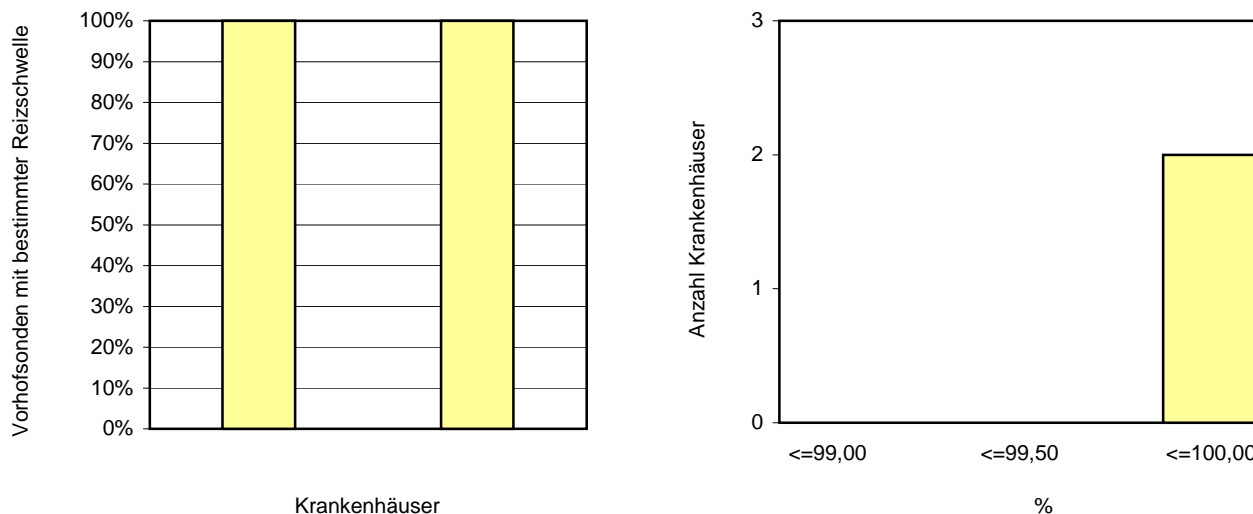
Vorjahresdaten	Krankenhaus 2012		Gesamt 2012	
	Anzahl	%	Anzahl	%
<b>Gruppe 1</b>				
Vorhofsonden mit bestimmter Reizschwelle			109 / 111	
Vertrauensbereich				93,7% - 99,5%
<b>Gruppe 2</b>				
Ventrikelsonden mit bestimmter Reizschwelle			369 / 383	
Vertrauensbereich				94,0% - 97,8%

**Verteilung der Krankenhäusergebnisse [Diagramm 4a, Indikator-ID 2013/09n6-ICD-REV/50037]:**

**Anteil von Vorhofsonden mit bestimmter Reizschwelle an allen revidierten Vorhofsonden bei Patienten mit Sondenproblemen (unter Ausschluss von Patienten mit Vorhofflimmern oder VDD-System)**

**Krankenhäuser mit mindestens 20 Fällen in dieser Grundgesamtheit:**

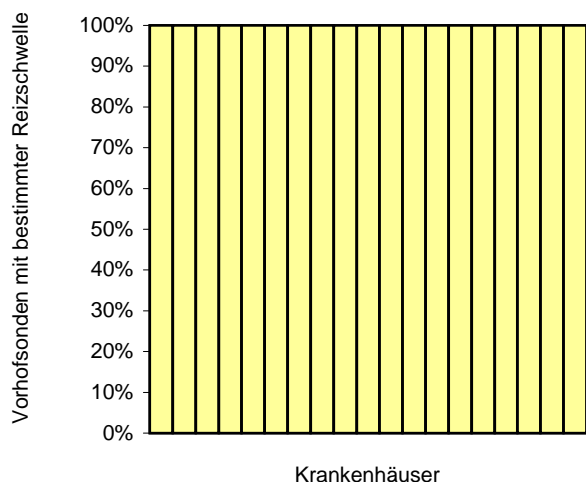
2 Krankenhäuser haben mindestens 20 Fälle in dieser Grundgesamtheit.



Perzentil der Ergebnisse der Krankenhäuser (%)	Min	P05	P10	P25	Median	P75	P90	P95	Max
	100,0				100,0				100,0

**Krankenhäuser mit weniger als 20 Fällen in dieser Grundgesamtheit:**

19 Krankenhäuser haben weniger als 20 Fälle in dieser Grundgesamtheit.

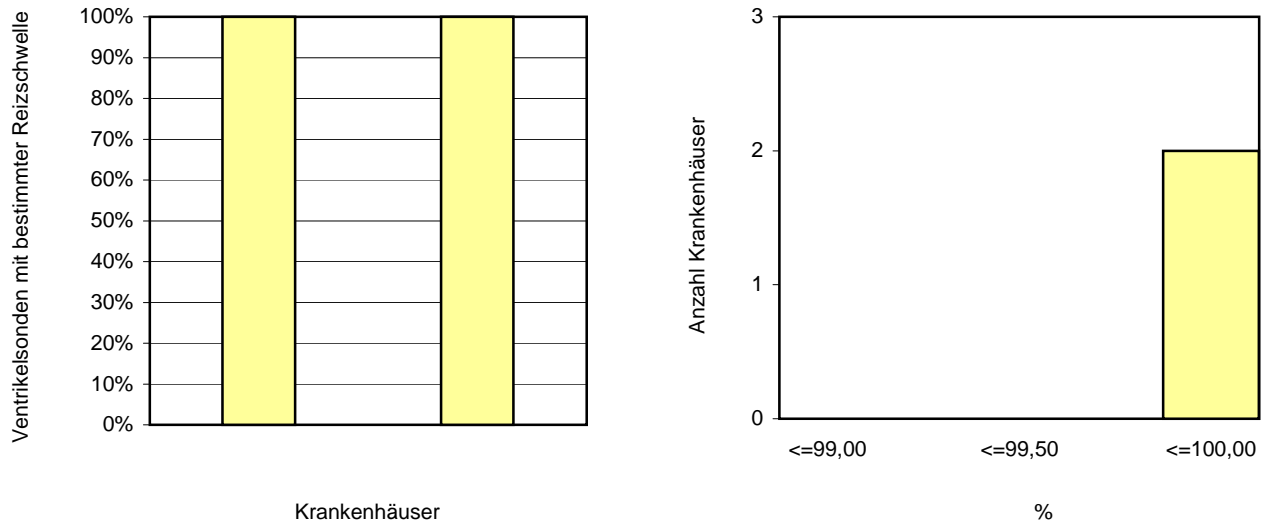


Perzentil der Ergebnisse der Krankenhäuser (%)	Min	P05	P10	P25	Median	P75	P90	P95	Max
	100,0		100,0	100,0	100,0	100,0	100,0		100,0

15 Krankenhäuser haben keinen Fall in dieser Grundgesamtheit.

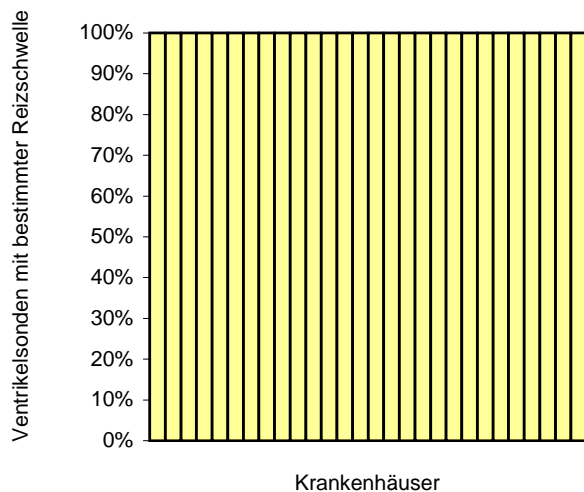
**Verteilung der Krankenhausergebnisse [Diagramm 4b, Indikator-ID 2013/09n6-ICD-REV/50038]:  
 Anteil von Ventrikelsonden mit bestimmter Reizschwelle an allen revidierten Ventrikelsonden bei Patienten mit  
 Sondenproblemen (ausgeschlossen wird die erste Ventrikelsonde, sofern eine separate Pace/Sense-Sonde dokumentiert ist)**

**Krankenhäuser mit mindestens 20 Fällen in dieser Grundgesamtheit:**  
 2 Krankenhäuser haben mindestens 20 Fälle in dieser Grundgesamtheit.



Perzentil der Ergebnisse der Krankenhäuser (%)	Min	P05	P10	P25	Median	P75	P90	P95	Max
	100,0				100,0				100,0

**Krankenhäuser mit weniger als 20 Fällen in dieser Grundgesamtheit:**  
 28 Krankenhäuser haben weniger als 20 Fälle in dieser Grundgesamtheit.



Perzentil der Ergebnisse der Krankenhäuser (%)	Min	P05	P10	P25	Median	P75	P90	P95	Max
	100,0	100,0	100,0	100,0	100,0	100,0	100,0	100,0	100,0

6 Krankenhäuser haben keinen Fall in dieser Grundgesamtheit.

### Qualitätsindikatorengruppe 5: Intraoperative Amplitudenbestimmung bei revidierten Sonden

<b>Qualitätsziel:</b>	Möglichst oft Bestimmung der Signalamplituden	
<b>Grundgesamtheit:</b>	Gruppe 1:	Alle revidierten Vorhofsonden bei Patienten mit Sondenproblemen (unter Ausschluss von Patienten mit Vorhofflimmern oder fehlendem Vorhofeigenrhythmus)
	Gruppe 2:	Alle revidierten rechtsventrikulären Ventrikelsonden bei Patienten mit Sondenproblemen (unter Ausschluss von Patienten ohne Eigenrhythmus; ausgeschlossen wird die erste Ventrikelsonde, sofern eine separate Pace/Sense-Sonde dokumentiert ist)
<b>Indikator-ID:</b>	Gruppe 1 (QI 5a):	2013/09n6-ICD-REV/50039
	Gruppe 2 (QI 5b):	2013/09n6-ICD-REV/50040
<b>Referenzbereich:</b>	Gruppe 1:	>= 95,0% (Zielbereich)
	Gruppe 2:	>= 95,0% (Zielbereich)

	Krankenhaus 2013		Gesamt 2013	
	Anzahl	%	Anzahl	%
<b>Gruppe 1</b> Vorhofsonden mit bestimmter Amplitude			165 / 165	100,0%
Vertrauensbereich				97,7% - 100,0%
Referenzbereich		>= 95,0%		>= 95,0%
<b>Gruppe 2</b> Rechtsventrikuläre Ventrikelsonden mit bestimmter Amplitude			250 / 252	99,2%
Vertrauensbereich				97,2% - 99,8%
Referenzbereich		>= 95,0%		>= 95,0%

Vorjahresdaten	Krankenhaus 2012		Gesamt 2012	
	Anzahl	%	Anzahl	%
<b>Gruppe 1</b> Vorhofsonden mit bestimmter Amplitude			119 / 120	99,2%
Vertrauensbereich				95,4% - 99,9%
<b>Gruppe 2</b> Rechtsventrikuläre Ventrikelsonden mit bestimmter Amplitude			200 / 208	96,2%
Vertrauensbereich				92,6% - 98,0%

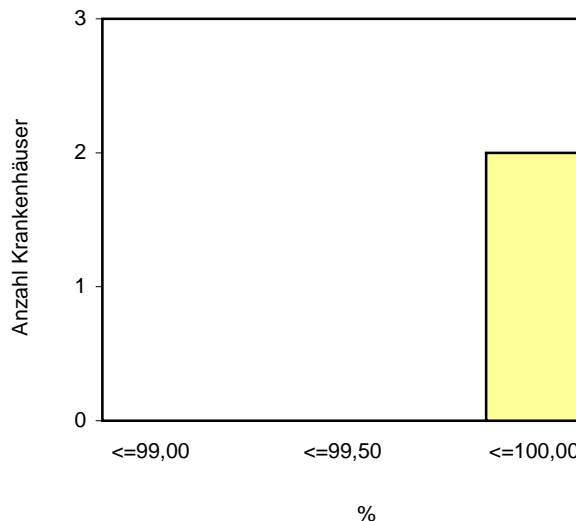
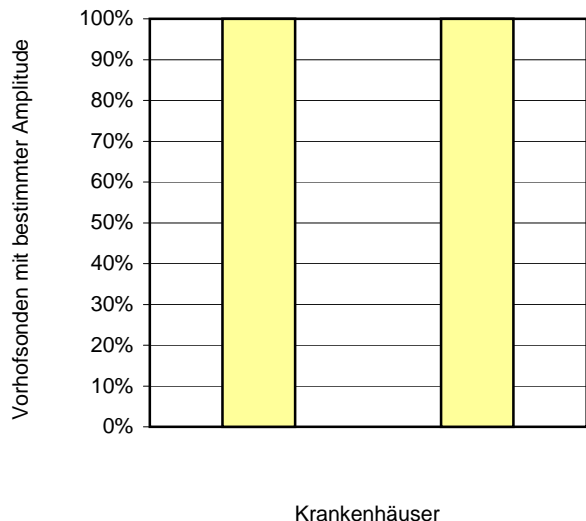


**Verteilung der Krankenhausergebnisse [Diagramm 5a, Indikator-ID 2013/09n6-ICD-REV/50039]:**

**Anteil von Vorhofsonden mit bestimmter Amplitude an allen revidierten Vorhofsonden bei Patienten mit Sondenproblemen (unter Ausschluss von Patienten mit Vorhofflimmern oder fehlendem Vorhofsigenrhythmus)**

**Krankenhäuser mit mindestens 20 Fällen in dieser Grundgesamtheit:**

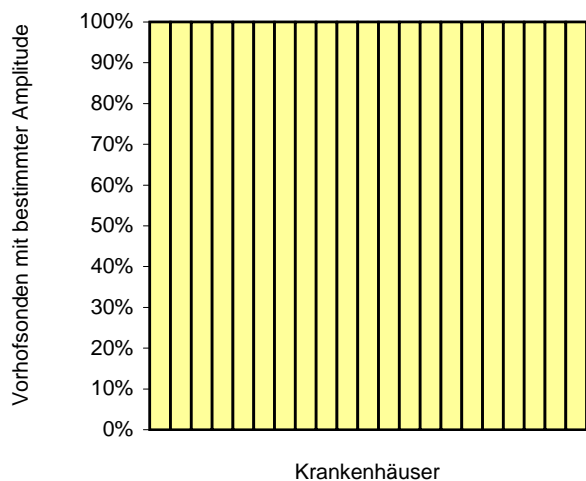
2 Krankenhäuser haben mindestens 20 Fälle in dieser Grundgesamtheit.



Perzentil der Ergebnisse der Krankenhäuser (%)	Min	P05	P10	P25	Median	P75	P90	P95	Max
	100,0				100,0				100,0

**Krankenhäuser mit weniger als 20 Fällen in dieser Grundgesamtheit:**

21 Krankenhäuser haben weniger als 20 Fälle in dieser Grundgesamtheit.



Perzentil der Ergebnisse der Krankenhäuser (%)	Min	P05	P10	P25	Median	P75	P90	P95	Max
	100,0	100,0	100,0	100,0	100,0	100,0	100,0	100,0	100,0

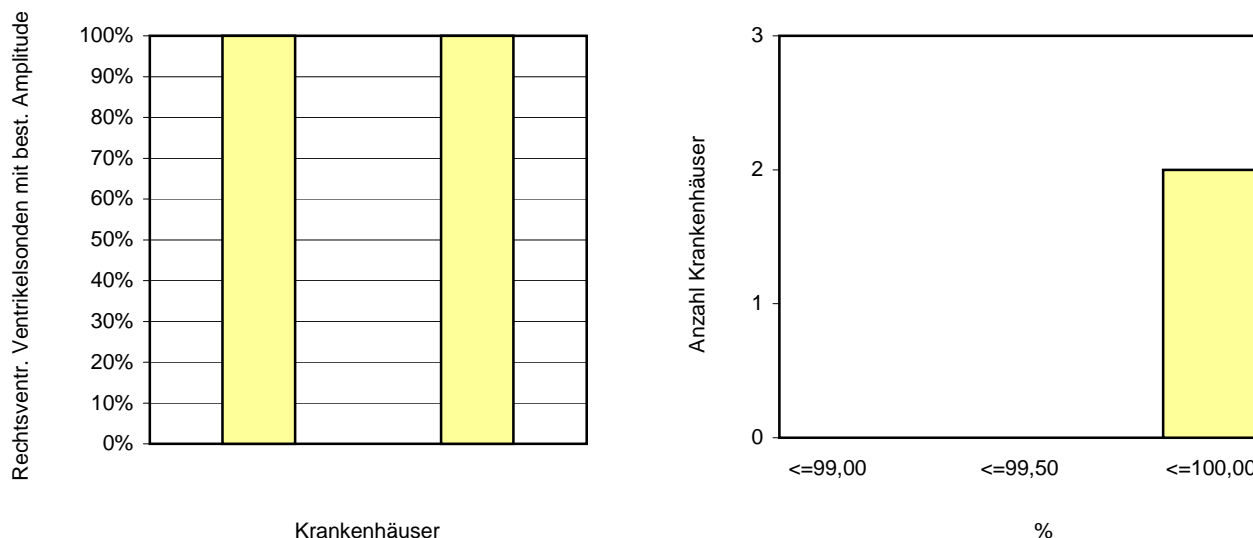
13 Krankenhäuser haben keinen Fall in dieser Grundgesamtheit.

**Verteilung der Krankenhausergebnisse [Diagramm 5b, Indikator-ID 2013/09n6-ICD-REV/50040]:**

**Anteil von rechtsventrikulären Ventrikelsonden mit bestimmter Amplitude an allen revidierten rechtsventrikulären Ventrikelsonden bei Patienten mit Sondenproblemen (unter Ausschluss von Patienten ohne Eigenrhythmus, ausgeschlossen wird die erste Ventrikelsonde, sofern eine separate Pace/Sense-Sonde dokumentiert ist)**

**Krankenhäuser mit mindestens 20 Fällen in dieser Grundgesamtheit:**

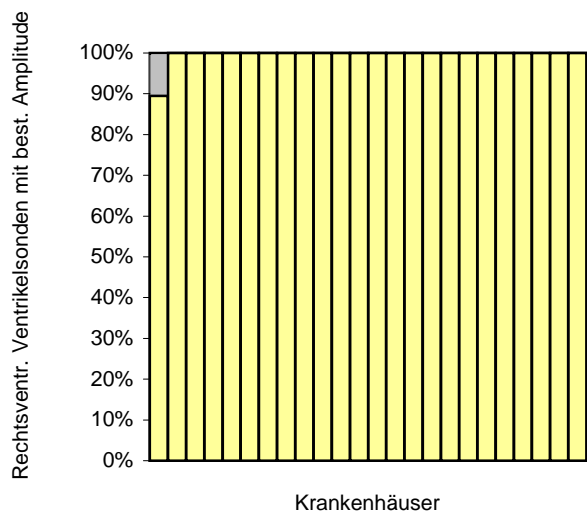
2 Krankenhäuser haben mindestens 20 Fälle in dieser Grundgesamtheit.



Perzentil der Ergebnisse der Krankenhäuser (%)	Min	P05	P10	P25	Median	P75	P90	P95	Max
	100,0				100,0				100,0

**Krankenhäuser mit weniger als 20 Fällen in dieser Grundgesamtheit:**

24 Krankenhäuser haben weniger als 20 Fälle in dieser Grundgesamtheit.



Perzentil der Ergebnisse der Krankenhäuser (%)	Min	P05	P10	P25	Median	P75	P90	P95	Max
	89,5	100,0	100,0	100,0	100,0	100,0	100,0	100,0	100,0

10 Krankenhäuser haben keinen Fall in dieser Grundgesamtheit.

### Qualitätsindikatorengruppe 6: Perioperative Komplikationen

**Qualitätsziel:** Möglichst wenige perioperative Komplikationen

**Grundgesamtheit:** Chirurgische Komplikationen: Alle Patienten

**Indikator-ID:** Chirurgische Komplikationen (QI 6a): 2013/09n6-ICD-REV/50041

**Referenzbereich:** Chirurgische Komplikationen:  
 <= 5,2% (Toleranzbereich) (95%-Perzentil der Krankenhausergebnisse Bund)

	Krankenhaus 2013		Gesamt 2013	
	Anzahl	%	Anzahl	%
Patienten mit mindestens einer perioperativen Komplikation			23 / 645	3,6%
Kardiopulmonale Reanimation			2 / 645	0,3%
<b>Patienten mit chirurgischen Komplikationen<sup>1</sup></b>			14 / 645	2,2%
Vertrauensbereich				1,3% - 3,6%
Referenzbereich		<= 5,2%		<= 5,2%
Interventionspflichtiger Pneumothorax			7 / 645	1,1%
Interventionspflichtiger Hämatothorax			0 / 645	0,0%
Interventionspflichtiger Perikarderguss			0 / 645	0,0%
Interventionspflichtiges Taschenhämatom			7 / 645	1,1%
Patienten mit Sondendislokation oder -dysfunktion			4 / 645	0,6%
Patienten mit Sondendislokation			3 / 645	0,5%
Patienten mit Sondendysfunktion			1 / 645	0,2%
postoperative Wundinfektion			0 / 645	0,0%
CDC A1 (oberflächliche Infektion)			0 / 645	0,0%
CDC A2 (tiefe Infektion, Tascheninfektion)			0 / 645	0,0%
CDC A3 (Räume/Organe, systemische Infektion)			0 / 645	0,0%
Patienten mit sonstigen interventionspflichtigen Komplikationen			3 / 645	0,5%

<sup>1</sup> interventionspflichtiger Pneumothorax, interventionspflichtiger Hämatothorax, interventionspflichtiger Perikarderguss, interventionspflichtiges Taschenhämatom oder postoperative Wundinfektion

Vorjahresdaten	Krankenhaus 2012		Gesamt 2012	
	Anzahl	%	Anzahl	%
<b>Patienten mit chirurgischen Komplikationen<sup>1</sup></b> Vertrauensbereich			12 / 532	2,3% 1,3% - 3,9%

<sup>1</sup> interventionspflichtiger Pneumothorax, interventionspflichtiger Hämatothorax, interventionspflichtiger Perikarderguss,  
 interventionspflichtiges Taschenhämatom oder postoperative Wundinfektion

**Grundgesamtheit:** Sondendislokation oder -dysfunktion Vorhof: Alle Patienten mit revidierter Vorhofsonde und einem Sondenproblem im Vorhof  
 Sondendislokation oder -dysfunktion Ventrikel: Alle Patienten mit mindestens einer revidierten Ventrikelsonde und einem Sondenproblem im Ventrikel

**Indikator-ID:** Sondendislokation oder -dysfunktion Vorhof (QI 6b): 2013/09n6-ICD-REV/50042  
 Sondendislokation oder -dysfunktion Ventrikel (QI 6c): 2013/09n6-ICD-REV/50043


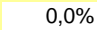

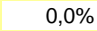
**Referenzbereich:** Sondendislokation oder -dysfunktion Vorhof:  
 <= 4,2% (Toleranzbereich) (95%-Perzentil der Krankenhausergebnisse Bund)

Sondendislokation oder -dysfunktion Ventrikel:  
 <= 4,6% (Toleranzbereich) (95%-Perzentil der Krankenhausergebnisse Bund)

	Krankenhaus 2013		Gesamt 2013	
	Anzahl	%	Anzahl	%
<b>Patienten mit Sondendislokation oder -dysfunktion der Vorhofsonde</b>			0 / 171	0,0%
Vertrauensbereich				0,0% - 2,2%
Referenzbereich		<= 4,2%		<= 4,2%
<b>Patienten mit Sondendislokation oder -dysfunktion einer Ventrikelsonde</b>			3 / 444	0,7%
Vertrauensbereich				0,2% - 2,0%
Referenzbereich		<= 4,6%		<= 4,6%
Vorhofsondendislokation bei Patienten mit revidierter Vorhofsonde <sup>1</sup>			0 / 169	0,0%
Ventrikelsondendislokation bei Patienten mit revidierter Ventrikelsonde			3 / 444	0,7%
Ventrikelsondendislokation erste Ventrikelsonde/Defibrillationssonde			3 / 231	1,3%
zweite Ventrikelsonde			0 / 252	0,0%
dritte Ventrikelsonde			0 / 8	0,0%
andere Defibrillationssonde			0 / 0	
weitere inaktive/stillgelegte Sonde			0 / 33	0,0%

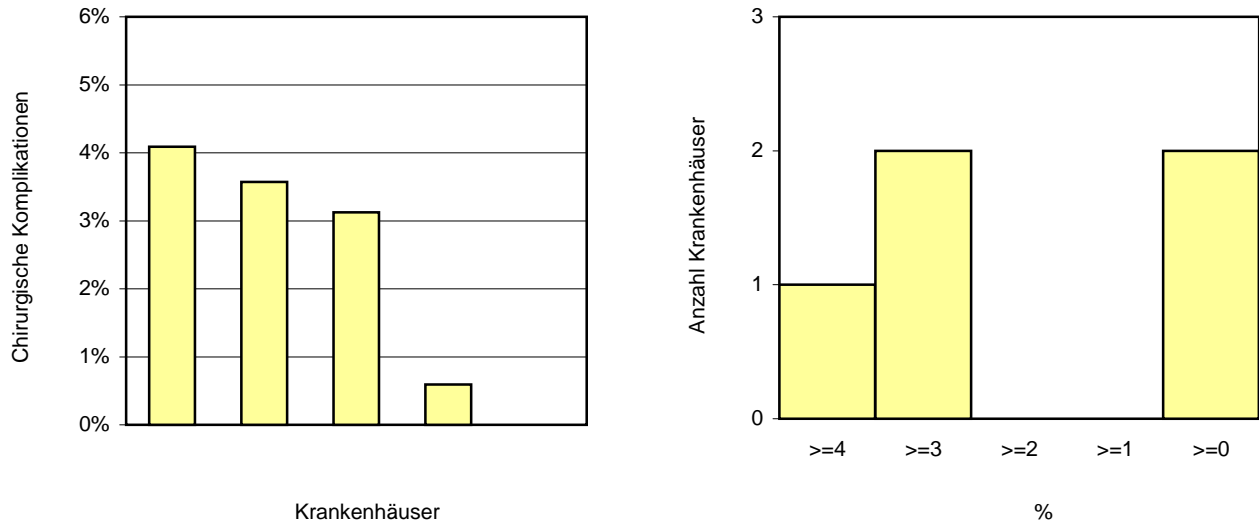
<sup>1</sup> Ausschluss: Patienten mit VDD-System

	Krankenhaus 2013		Gesamt 2013	
	Anzahl	%	Anzahl	%
Vorhofsendendysfunktion bei Patienten mit revidierter Vorhofsonde			0 / 171	0,0%
Ventrikelsendendysfunktion bei Patienten mit revidierter Ventrikelsonde			0 / 444	0,0%
Ventrikelsendendysfunktion erste Ventrikelsonde/ Defibrillationssonde			0 / 231	0,0%
zweite Ventrikelsonde			0 / 252	0,0%
dritte Ventrikelsonde			0 / 8	0,0%
andere Defibrillationssonde			0 / 0	

Vorjahresdaten	Krankenhaus 2012		Gesamt 2012	
	Anzahl	%	Anzahl	%
<b>Patienten mit Sondendislokation oder –dysfunktion der Vorhofsonde</b> Vertrauensbereich			0 / 124	 0,0% 0,0% - 3,0%
<b>Patienten mit Sondendislokation oder –dysfunktion einer Ventrikelsonde</b> Vertrauensbereich			0 / 345	 0,0% 0,0% - 1,1%

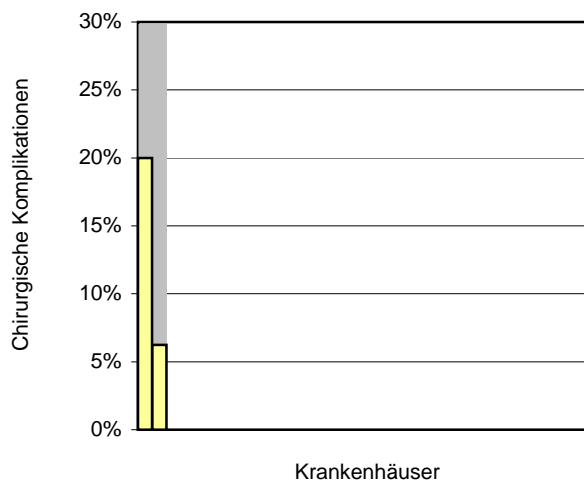
**Verteilung der Krankenhäusergebnisse [Diagramm 6a, Indikator-ID 2013/09n6-ICD-REV/50041]:  
 Anteil von Patienten mit chirurgischen Komplikationen an allen Patienten**

**Krankenhäuser mit mindestens 20 Fällen in dieser Grundgesamtheit:**  
 5 Krankenhäuser haben mindestens 20 Fälle in dieser Grundgesamtheit.



Perzentil der Ergebnisse der Krankenhäuser (%)	Min	P05	P10	P25	Median	P75	P90	P95	Max
	0,0			0,6	3,1	3,6			4,1

**Krankenhäuser mit weniger als 20 Fällen in dieser Grundgesamtheit:**  
 31 Krankenhäuser haben weniger als 20 Fälle in dieser Grundgesamtheit.



Perzentil der Ergebnisse der Krankenhäuser (%)	Min	P05	P10	P25	Median	P75	P90	P95	Max
	0,0	0,0	0,0	0,0	0,0	0,0	0,0	6,3	20,0

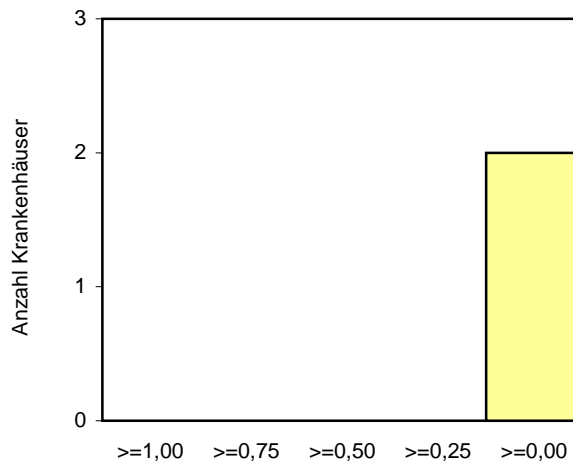
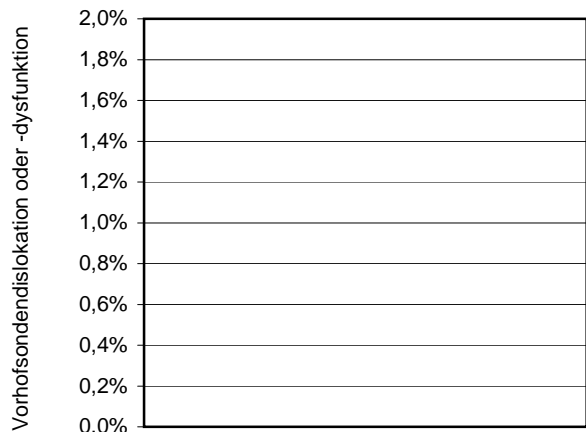
0 Krankenhäuser haben keinen Fall in dieser Grundgesamtheit.

**Verteilung der Krankenhäusergebnisse [Diagramm 6b, Indikator-ID 2013/09n6-ICD-REV/50042]:**

**Anteil von Patienten mit Sondendislokation oder -dysfunktion der Vorhofsonde an allen Patienten mit revidierter Vorhofsonde und einem Sondenproblem im Vorhof**

**Krankenhäuser mit mindestens 20 Fällen in dieser Grundgesamtheit:**

2 Krankenhäuser haben mindestens 20 Fälle in dieser Grundgesamtheit.



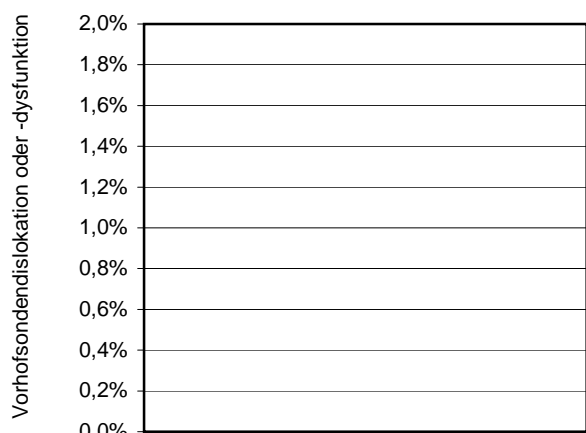
Krankenhäuser

%

Perzentil der Ergebnisse der Krankenhäuser (%)	Min	P05	P10	P25	Median	P75	P90	P95	Max
	0,0				0,0				0,0

**Krankenhäuser mit weniger als 20 Fällen in dieser Grundgesamtheit:**

21 Krankenhäuser haben weniger als 20 Fälle in dieser Grundgesamtheit.



Krankenhäuser

Perzentil der Ergebnisse der Krankenhäuser (%)	Min	P05	P10	P25	Median	P75	P90	P95	Max
	0,0	0,0	0,0	0,0	0,0	0,0	0,0	0,0	0,0

13 Krankenhäuser haben keinen Fall in dieser Grundgesamtheit.

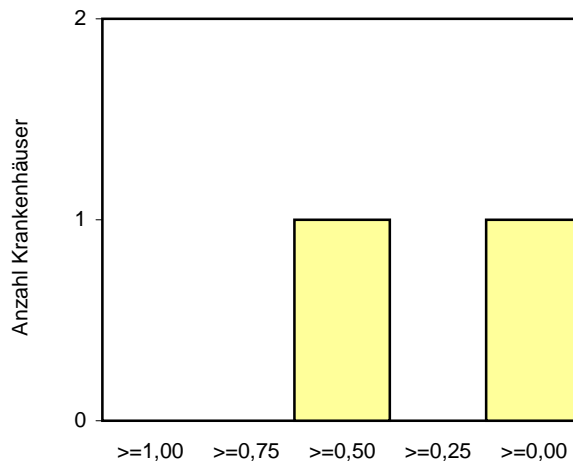
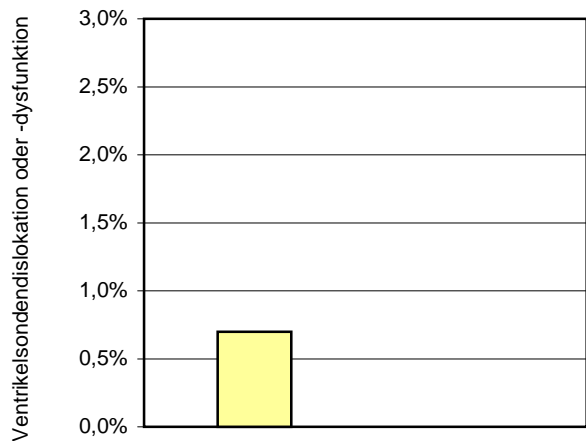


**Verteilung der Krankenhausergebnisse [Diagramm 6c, Indikator-ID 2013/09n6-ICD-REV/50043]:**

**Anteil von Patienten mit Sondendislokation oder -dysfunktion einer Ventrikelsonde an allen Patienten mit mindestens einer revidierten Ventrikelsonde und einem Sondenproblem im Ventrikel**

**Krankenhäuser mit mindestens 20 Fällen in dieser Grundgesamtheit:**

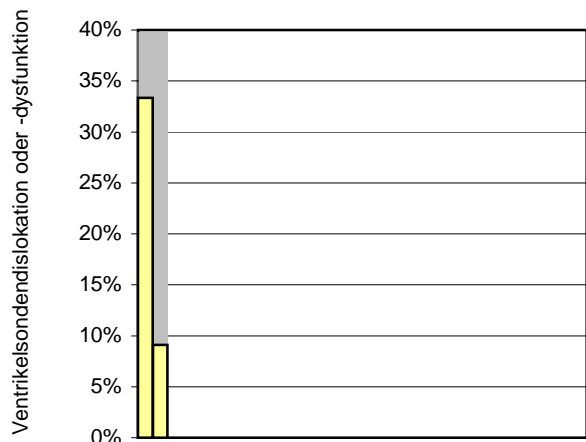
2 Krankenhäuser haben mindestens 20 Fälle in dieser Grundgesamtheit.



Perzentil der Ergebnisse der Krankenhäuser (%)	Min	P05	P10	P25	Median	P75	P90	P95	Max
	0,0				0,3				0,7

**Krankenhäuser mit weniger als 20 Fällen in dieser Grundgesamtheit:**

30 Krankenhäuser haben weniger als 20 Fälle in dieser Grundgesamtheit.



Perzentil der Ergebnisse der Krankenhäuser (%)	Min	P05	P10	P25	Median	P75	P90	P95	Max
	0,0	0,0	0,0	0,0	0,0	0,0	0,0	9,1	33,3

4 Krankenhäuser haben keinen Fall in dieser Grundgesamtheit.

**Qualitätsindikatorengruppe 7: Sterblichkeit im Krankenhaus**

**Qualitätsziel:** Niedrige Sterblichkeit im Krankenhaus

**Sterblichkeit im Krankenhaus**

**Grundgesamtheit:** Alle Patienten

**Indikator-ID:** (QI 7a): 2013/09n6-ICD-REV/50044

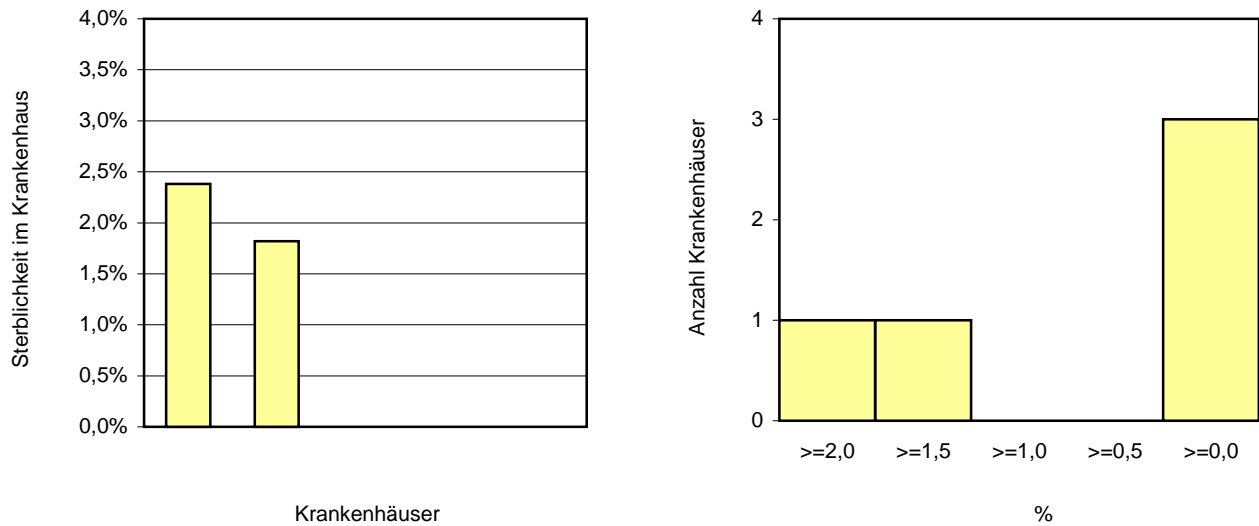
**Referenzbereich:** Ein Referenzbereich ist für diesen Qualitätsindikator derzeit nicht definiert.

	Krankenhaus 2013		Gesamt 2013	
	Anzahl	%	Anzahl	%
<b>Verstorbene Patienten (Entlassungsgrund Tod)</b>			10 / 645	1,6%
Vertrauensbereich				0,8% - 2,8%
Referenzbereich		nicht definiert		nicht definiert

Vorjahresdaten	Krankenhaus 2012		Gesamt 2012	
	Anzahl	%	Anzahl	%
<b>Verstorbene Patienten (Entlassungsgrund Tod)</b>			9 / 532	1,7%
Vertrauensbereich				0,9% - 3,2%

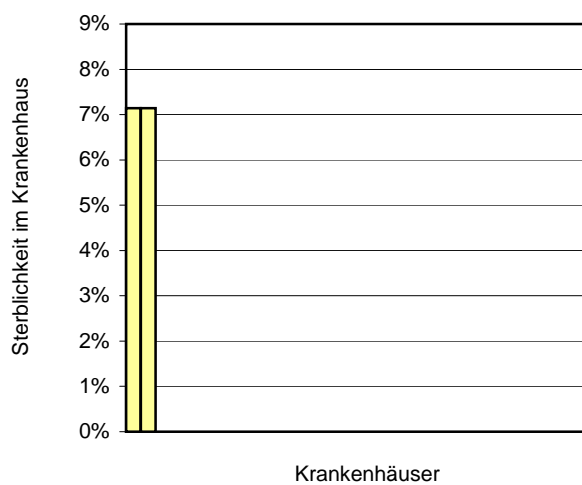
**Verteilung der Krankenhäusergebnisse [Diagramm 7a, Indikator-ID 2013/09n6-ICD-REV/50044]:  
 Anteil von verstorbenen Patienten an allen Patienten**

**Krankenhäuser mit mindestens 20 Fällen in dieser Grundgesamtheit:**  
 5 Krankenhäuser haben mindestens 20 Fälle in dieser Grundgesamtheit.



Perzentil der Ergebnisse der Krankenhäuser (%)	Min	P05	P10	P25	Median	P75	P90	P95	Max
	0,0			0,0	0,0	1,8			2,4

**Krankenhäuser mit weniger als 20 Fällen in dieser Grundgesamtheit:**  
 31 Krankenhäuser haben weniger als 20 Fälle in dieser Grundgesamtheit.



Perzentil der Ergebnisse der Krankenhäuser (%)	Min	P05	P10	P25	Median	P75	P90	P95	Max
	0,0	0,0	0,0	0,0	0,0	0,0	0,0	7,1	7,1

0 Krankenhäuser haben keinen Fall in dieser Grundgesamtheit.

**Verhältnis der beobachteten zur erwarteten Rate (O / E) an Todesfällen**

**Grundgesamtheit:** Alle Patienten

**Indikator-ID:** (QI 7b): 2013/09n6-ICD-REV/51196

**Referenzbereich:** <= 4,48 (Toleranzbereich) (95%-Perzentil der Krankenhausergebnisse Bund)

	Krankenhaus 2013	Gesamt 2013
beobachtet (O)		10 / 645 1,55%
vorhergesagt (E) <sup>1</sup>		9,15 / 645 1,42%
O - E		0,13%

<sup>1</sup> Erwartete Rate an Todesfällen, risikoadjustiert nach logistischem DEFI-REV-Score für QI-ID 51196.

	Krankenhaus 2013	Gesamt 2013
O / E <sup>2</sup>		1,09
Vertrauensbereich		0,60 - 2,00
Referenzbereich	<= 4,48	<= 4,48

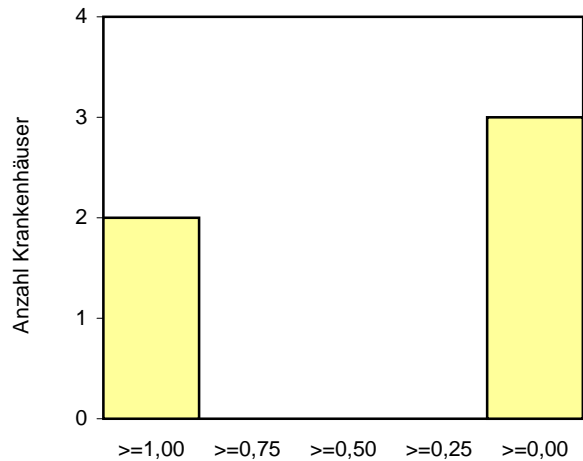
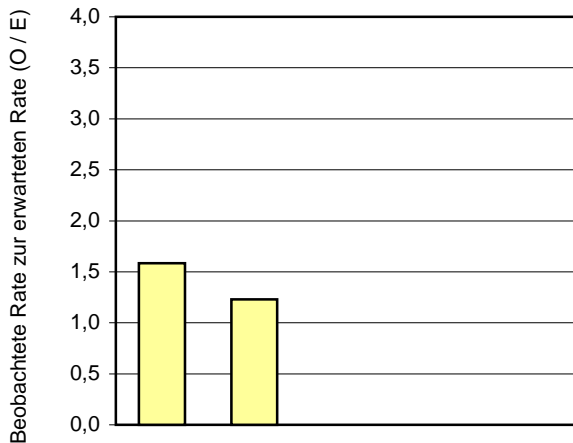
<sup>2</sup> Verhältnis der beobachteten Rate an Todesfällen zur erwarteten Rate an Todesfällen  
 Werte kleiner eins bedeuten, dass die beobachtete Rate an Todesfällen kleiner ist als erwartet und umgekehrt.

Beispiel: O / E = 1,20 Die beobachtete Rate an Todesfällen ist 20% größer als erwartet.  
 O / E = 0,90 Die beobachtete Rate an Todesfällen ist 10% kleiner als erwartet.

Vorjahresdaten	Krankenhaus 2012	Gesamt 2012
beobachtet (O)		9 / 532 1,69%
vorhergesagt (E)		9,00 / 532 1,69%
O - E		-0,00%
O / E		1,00
Vertrauensbereich		0,53 - 1,88

**Verteilung der Krankenhausergebnisse [Diagramm 7b, Indikator-ID 2013/09n6-ICD-REV/51196]:  
 Verhältnis der beobachteten zur erwarteten Rate (O / E) an Todesfällen**

**Krankenhäuser mit mindestens 20 Fällen in dieser Grundgesamtheit:**  
 5 Krankenhäuser haben mindestens 20 Fälle in dieser Grundgesamtheit.

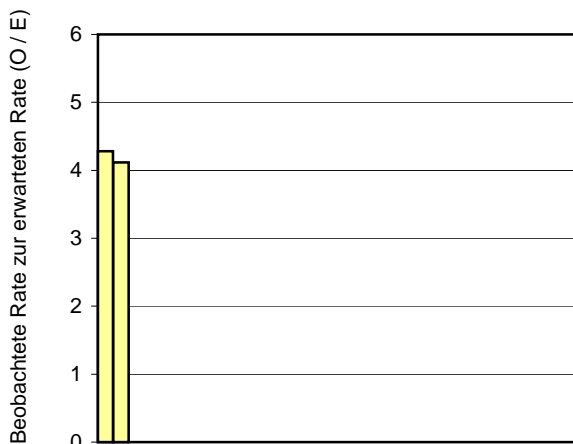


Krankenhäuser

O / E

Perzentil der Ergebnisse der Krankenhäuser (O / E)	Min	P05	P10	P25	Median	P75	P90	P95	Max
	0,00			0,00	0,00	1,23			1,58

**Krankenhäuser mit weniger als 20 Fällen in dieser Grundgesamtheit:**  
 31 Krankenhäuser haben weniger als 20 Fälle in dieser Grundgesamtheit.



Krankenhäuser

Perzentil der Ergebnisse der Krankenhäuser (O / E)	Min	P05	P10	P25	Median	P75	P90	P95	Max
	0,00	0,00	0,00	0,00	0,00	0,00	0,00	4,11	4,28

0 Krankenhäuser haben keinen Fall in dieser Grundgesamtheit.

Jahresauswertung 2013

Implantierbare Defibrillatoren-Revision/  
-Systemwechsel/-Explantation

09/6

Basisauswertung

Sachsen Gesamt

Teilnehmende Krankenhäuser/Abteilungen (Sachsen): 36

Anzahl Datensätze Gesamt: 645

Datensatzversion: 09/6 2013

Datenbankstand: 28. Februar 2014

2013 - D14210-L89368-P43477

## Basisdaten

	Krankenhaus 2013		Gesamt 2013		Gesamt 2012	
	Anzahl	% <sup>1</sup>	Anzahl	% <sup>1</sup>	Anzahl	% <sup>1</sup>
<b>Anzahl importierter Datensätze</b>			645		532	
1. Quartal			164	25,4	133	25,0
2. Quartal			177	27,4	130	24,4
3. Quartal			167	25,9	135	25,4
4. Quartal			137	21,2	134	25,2
Gesamt			645	100,0	532	100,0

<sup>1</sup> Die Prozentzahlen der Basisauswertung beziehen sich immer auf alle Patienten, sofern kein anderer Nenner angegeben ist.

## Behandlungszeiten

	Krankenhaus 2013	Gesamt 2013		Gesamt 2012	
	Anzahl	Anzahl		Anzahl	
<b>Präoperative Verweildauer (Tage)</b>					
Anzahl Patienten mit gültigen Angaben		645		532	
Median			2,0		2,0
Mittelwert			4,3		7,5
<b>Postoperative Verweildauer (Tage)</b>					
Anzahl Patienten mit gültigen Angaben		645		532	
Median			2,0		3,0
Mittelwert			5,4		6,7
<b>Stationärer Aufenthalt (Tage)</b>					
Anzahl Patienten mit gültigen Angaben		645		532	
Median			5,0		6,0
Mittelwert			9,7		14,1

### OPS 2013<sup>1</sup>

Liste der 5 häufigsten Angaben

Bezug der Texte: Gesamt 2013

1	5-378.c2	Entfernung, Wechsel und Korrektur eines Herzschrittmachers und Defibrillators: Systemumstellung Defibrillator mit Einkammer-Stimulation auf Defibrillator mit biventrikulärer Stimulation, mit Vorhofelektrode
2	5-378.7f	Entfernung, Wechsel und Korrektur eines Herzschrittmachers und Defibrillators: Sondenwechsel: Defibrillator mit biventrikulärer Stimulation, mit Vorhofelektrode
3	5-378.c6	Entfernung, Wechsel und Korrektur eines Herzschrittmachers und Defibrillators: Systemumstellung Defibrillator mit Zweikammer-Stimulation auf Defibrillator mit biventrikulärer Stimulation, mit Vorhofelektrode
4	5-378.6f	Entfernung, Wechsel und Korrektur eines Herzschrittmachers und Defibrillators: Aggregat- und Sondenwechsel: Defibrillator mit biventrikulärer Stimulation, mit Vorhofelektrode
5	5-378.2f	Entfernung, Wechsel und Korrektur eines Herzschrittmachers und Defibrillators: Aggregat- und Sondenentfernung: Defibrillator mit biventrikulärer Stimulation, mit Vorhofelektrode

### OPS 2013

Liste der 5 häufigsten Angaben (Mehrfachnennungen möglich)

	Krankenhaus 2013			Gesamt 2013			Gesamt 2012		
	OPS	Anzahl	% <sup>2</sup>	OPS	Anzahl	% <sup>2</sup>	OPS	Anzahl	% <sup>2</sup>
1				5-378.c2	89	13,8	5-378.c2	62	11,7
2				5-378.7f	75	11,6	5-378.7f	47	8,8
3				5-378.c6	59	9,1	5-378.c6	45	8,5
4				5-378.6f	52	8,1	5-378.7c	33	6,2
5				5-378.2f	39	6,0	5-378.6f	32	6,0

<sup>1</sup> Bitte beachten Sie, dass es zwischen OPS 2012 und OPS 2013 inhaltliche Änderungen in den Texten gegeben haben könnte und daher die Codes möglicherweise nicht vergleichbar sind.

<sup>2</sup> Bezug der Prozentzahlen: Alle Fälle mit gültigem OPS



### Entlassungsdiagnose(n) ICD-10-GM 2013<sup>1</sup>

Liste der 8 häufigsten Angaben

Bezug der Texte: Gesamt 2013

1	I42.0	Dilatative Kardiomyopathie
2	I10.00	Benigne essentielle Hypertonie: Ohne Angabe einer hypertensiven Krise
3	I25.5	Ischämische Kardiomyopathie
4	Z95.0	Vorhandensein eines kardialen elektronischen Geräts
5	Z45.01	Anpassung und Handhabung eines implantierten Kardiodefibrillators
6	T82.1	Mechanische Komplikation durch ein kardiales elektronisches Gerät
7	I50.13	Linksherzinsuffizienz: Mit Beschwerden bei leichterer Belastung
8	I47.2	Ventrikuläre Tachykardie

### Entlassungsdiagnose(n) ICD-10-GM 2013

Liste der 8 häufigsten Angaben (Mehrfachnennungen möglich)

	Krankenhaus 2013			Gesamt 2013			Gesamt 2012		
	ICD	Anzahl	% <sup>2</sup>	ICD	Anzahl	% <sup>2</sup>	ICD	Anzahl	% <sup>2</sup>
1				I42.0	217	33,6	I42.0	169	31,8
2				I10.00	192	29,8	I10.00	148	27,8
3				I25.5	187	29,0	I25.5	147	27,6
4				Z95.0	174	27,0	T82.1	137	25,8
5				Z45.01	141	21,9	Z95.0	121	22,7
6				T82.1	133	20,6	Z45.0	111	20,9
7				I50.13	114	17,7	I47.2	91	17,1
8				I47.2	97	15,0	I50.13	90	16,9

<sup>1</sup> Bitte beachten Sie, dass es zwischen ICD-10-GM 2012 und ICD-10-GM 2013 inhaltliche Änderungen in den Texten gegeben haben könnte und daher die Codes möglicherweise nicht vergleichbar sind.

<sup>2</sup> Bezug der Prozentzahlen: Alle Fälle mit Angabe einer/mehrerer Entlassungsdiagnose(n)

## Patienten

	Krankenhaus 2013		Gesamt 2013		Gesamt 2012	
	Anzahl	%	Anzahl	%	Anzahl	%
<b>Altersverteilung (Jahre)</b>						
Alle Patienten mit gültiger Altersangabe			645 / 645		532 / 532	
< 20 Jahre			2 / 645	0,3	5 / 532	0,9
20 - 29 Jahre			8 / 645	1,2	6 / 532	1,1
30 - 39 Jahre			11 / 645	1,7	8 / 532	1,5
40 - 49 Jahre			37 / 645	5,7	32 / 532	6,0
50 - 59 Jahre			92 / 645	14,3	83 / 532	15,6
60 - 69 Jahre			170 / 645	26,4	157 / 532	29,5
70 - 79 Jahre			253 / 645	39,2	192 / 532	36,1
80 - 89 Jahre			71 / 645	11,0	49 / 532	9,2
>= 90 Jahre			1 / 645	0,2	0 / 532	0,0
<b>Alter (Jahre)</b>						
Alle Patienten mit gültiger Altersangabe			645		532	
Median				70,0		69,0
Mittelwert				66,9		65,9
<b>Geschlecht</b>						
männlich			502	77,8	421	79,1
weiblich			143	22,2	111	20,9

### Präoperative Anamnese/Klinik

	Krankenhaus 2013		Gesamt 2013		Gesamt 2012	
	Anzahl	%	Anzahl	%	Anzahl	%
<b>Einstufung nach ASA-Klassifikation</b>						
1: normaler, ansonsten gesunder Patient			8	1,2	13	2,4
2: mit leichter Allgemeinerkrankung			106	16,4	79	14,8
3: mit schwerer Allgemeinerkrankung und Leistungseinschränkung			485	75,2	384	72,2
4: mit inaktivierender Allgemeinerkrankung, ständige Lebensbedrohung			43	6,7	56	10,5
5: moribunder Patient			3	0,5	0	0,0
<b>Wundkontaminationsklassifikation</b> (Nach Definition der CDC)						
aseptische Eingriffe			557	86,4	463	87,0
bedingt aseptische Eingriffe			30	4,7	17	3,2
kontaminierte Eingriffe			6	0,9	7	1,3
septische Eingriffe			52	8,1	45	8,5

### Indikation zu Revision/Systemwechsel/Explantation

	Krankenhaus 2013		Gesamt 2013		Gesamt 2012	
	Anzahl	%	Anzahl	%	Anzahl	%
<b>Infektion</b>						
Systeminfektion			77	11,9	62	11,7
sonstige			12	1,9	21	3,9
<b>Taschenproblem (exklusive Infektion)</b>						
Taschenhämatom			10	1,6	15	2,8
sonstige			20	3,1	35	6,6
<b>Indikation zum Aggregatwechsel</b>						
Batterieerschöpfung			108	16,7	69	13,0
Fehlfunktion/Rückruf vorzeitiger Aggregat- austausch anlässlich einer Revisionsoperation			2	0,3	1	0,2
sonstige Indikation			11	1,7	7	1,3
			15	2,3	12	2,3
<b>Systemumwandlung</b>						
zwischen ICD-Systemen vom Defibrillator zum Schrittmacher (Downgrade)			212	32,9	170	32,0
			4	0,6	1	0,2
<b>Sondenproblem</b>			295	45,7	236	44,4
<b>ineffektive Defibrillation</b>			10	1,6	15	2,8
<b>sonstige</b>			45	7,0	38	7,1
<b>Ort der letzten ICD- (oder Schrittmacher-)Op vor diesem Eingriff</b>						
eigene Institution			398	61,7	340	63,9
andere Institution			247	38,3	192	36,1
<b>Therapien abgegeben</b>						
nein			413	64,0	401	75,4
adäquat			157	24,3	84	15,8
inadäquat			54	8,4	42	7,9
beides			21	3,3	5	0,9

## Operation

	Krankenhaus 2013		Gesamt 2013		Gesamt 2012	
	Anzahl	%	Anzahl	%	Anzahl	%
<b>Dauer des Eingriffs</b>						
Schnitt-Nahtzeit (min)						
gültige Angaben (> 0 min)			645		532	
Median				68,0		65,0
Mittelwert				80,3		79,9
<b>Durchleuchtungszeit (min)</b>						
gültige Angaben (> 0 min)			568		455	
Median				6,0		6,5
Mittelwert				11,5		11,0
<b>intraoperativer Defibrillationstest durchgeführt</b>						
ja			238	36,9	222	41,7
nein, wegen intrakardialen Thromben			73	11,3	43	8,1
nein, wegen hämodynamischer Instabilität (katecholaminpflichtig oder Lungenödem)			17	2,6	18	3,4
nein, aus sonstigen Gründen			317	49,1	249	46,8
wenn intraoperativer Defibrillationstest durchgeführt						
<b>Sicherheitsabstand Test- (oder DFT-) zu aggregatspezifischer Maximalenergie &gt;= 10 J</b>						
ja			236 / 238	99,2	219 / 222	98,6
nein			2 / 238	0,8	3 / 222	1,4

## ICD-System

	Krankenhaus 2013		Gesamt 2013		Gesamt 2012	
	Anzahl	%	Anzahl	%	Anzahl	%
<b>aktives System (nach dem Eingriff)</b>						
keines (Explantation oder Stilllegung)			90	14,0	93	17,5
VVI			93	14,4	97	18,2
DDD ohne AV-Management			13	2,0	29	5,5
DDD mit AV-Management			84	13,0	68	12,8
VDD			2	0,3	0	0,0
CRT-System mit einer Vorhofsonde			329	51,0	215	40,4
CRT-System ohne Vorhofsonde			30	4,7	27	5,1
sonstiges			4	0,6	3	0,6

## ICD-Aggregat

	Krankenhaus 2013		Gesamt 2013		Gesamt 2012	
	Anzahl	%	Anzahl	%	Anzahl	%
<b>Art des Vorgehens</b>						
Aggregat nicht vorhanden			5	0,8	4	0,8
kein Eingriff am Aggregat			200	31,0	181	34,0
Wechsel			297	46,0	196	36,8
Aggregat-Explantation und Implantation eines neuen Aggregats kontralateral			15	2,3	21	3,9
Aggregatverlagerung			33	5,1	33	6,2
Explantation			84	13,0	91	17,1
sonstiges			11	1,7	6	1,1
bei vorhandenem Aggregat						
<b>Aggregatposition</b>						
infraclaviculär subcutan			243 / 556	43,7	171 / 437	39,1
infraclaviculär subfaszial			130 / 556	23,4	107 / 437	24,5
infraclaviculär submuskulär			180 / 556	32,4	157 / 437	35,9
abdominal			1 / 556	0,2	2 / 437	0,5
andere			2 / 556	0,4	0 / 437	0,0
bei Explantation						
<b>explantiertes System</b>						
VVI			176 / 396	44,4	141 / 308	45,8
DDD ohne AV-Management			32 / 396	8,1	53 / 308	17,2
DDD mit AV-Management			77 / 396	19,4	43 / 308	14,0
VDD			4 / 396	1,0	0 / 308	0,0
CRT-System mit einer Vorhofsonde			97 / 396	24,5	62 / 308	20,1
CRT-System ohne Vorhofsonde			6 / 396	1,5	8 / 308	2,6
sonstiges			4 / 396	1,0	1 / 308	0,3
<b>Zeit zwischen Implantation und Explantation (in Jahren)</b>						
Anzahl Patienten mit gültigen Angaben			379		284	
Median				4,0		4,0
Mittelwert				4,3		3,9
Jahr der Implantation nicht bekannt			17 / 396	4,3	24 / 308	7,8

## Sonden

	Krankenhaus 2013		Gesamt 2013		Gesamt 2012	
	Anzahl	%	Anzahl	%	Anzahl	%
<b>Vorhof (atriale Pace/Sense-Sonde)</b>						
<b>Art des Vorgehens</b>						
kein Eingriff an der Sonde			264	40,9	193	36,3
Neuimplantation mit Stilllegung der alten Sonde			19	2,9	19	3,6
Neuimplantation mit Entfernung der alten Sonde (Wechsel)			28	4,3	14	2,6
Neuimplantation zusätzlich Neuplatzierung			110	17,1	73	13,7
Reparatur			14	2,2	18	3,4
Explantation			0	0,0	0	0,0
Stilllegung			56	8,7	57	10,7
sonstiges			9	1,4	6	1,1
			2	0,3	0	0,0
bei Eingriff an der Sonde						
<b>Problem</b>						
Systemumstellung			121 / 238	50,8	78 / 187	41,7
Dislokation			24 / 238	10,1	25 / 187	13,4
Sondenbruch/ Isolationsdefekt			14 / 238	5,9	8 / 187	4,3
Zwerchfellzucken			0 / 238	0,0	0 / 187	0,0
Oversensing			5 / 238	2,1	3 / 187	1,6
Undersensing			4 / 238	1,7	2 / 187	1,1
Stimulationsverlust/ Reizschwellenanstieg			9 / 238	3,8	11 / 187	5,9
Perforation			2 / 238	0,8	2 / 187	1,1
Infektion			49 / 238	20,6	37 / 187	19,8
sonstige			10 / 238	4,2	21 / 187	11,2
<b>Zeitabstand zur Implantation der atrialen Pace/Sense-Sonde<sup>1</sup></b>						
<= 1 Jahr			61 / 238	25,6	-	-
> 1 Jahr			126 / 238	52,9	-	-
unbekannt			51 / 238	21,4	-	-
bei aktiven Sonden (außer VDD)						
<b>Reizschwelle (V)</b> (intraoperativ bei 0,5 ms)						
Anzahl Patienten mit gültigen Angaben			345		253	
Median				0,7		0,7
Mittelwert				0,8		0,8
nicht gemessen			89 / 435	20,5	64 / 317	20,2
wegen Vorhofflimmerns			70 / 435	16,1	38 / 317	12,0
aus anderen Gründen			19 / 435	4,4	26 / 317	8,2

<sup>1</sup> neues Datenfeld in 2013



**Sonden (Fortsetzung)**

	Krankenhaus 2013		Gesamt 2013		Gesamt 2012	
	Anzahl	%	Anzahl	%	Anzahl	%
bei aktiven Sonden						
<b>P-Wellen-Amplitude (mV)</b>						
Anzahl Patienten mit gültigen Angaben			403		285	
Median				2,3		2,6
Mittelwert				2,6		2,9
nicht gemessen			34 / 437	7,8	32 / 317	10,1
wegen Vorhofflimmerns			16 / 437	3,7	8 / 317	2,5
fehlender						
Vorhofeigenrhythmus			2 / 437	0,5	1 / 317	0,3
aus anderen Gründen			16 / 437	3,7	23 / 317	7,3

## Sonden (Fortsetzung)

	Krankenhaus 2013		Gesamt 2013		Gesamt 2012	
	Anzahl	%	Anzahl	%	Anzahl	%
<b>Ventrikel</b>						
<b>Erste Ventrikelsonde/ Defibrillationssonde</b>						
<b>Art des Vorgehens</b>						
kein Eingriff an der Sonde			322	49,9	241	45,3
Neuimplantation mit Stilllegung der alten Sonde			107	16,6	63	11,8
Neuimplantation mit Entfernung der alten Sonde (Wechsel)			87	13,5	75	14,1
Neuimplantation zusätzlich Neuplatzierung			12	1,9	13	2,4
Reparatur			19	2,9	32	6,0
Explantation			0	0,0	1	0,2
Stilllegung des Pace/Sense- Anteils der Sonde			82	12,7	90	16,9
Stilllegung des Defibrillations- anteils der Sonde			6	0,9	13	2,4
Stilllegung der gesamten Sonde			0	0,0	0	0,0
sonstiges			4	0,6	0	0,0
bei Eingriff an der Sonde			5	0,8	2	0,4
<b>Problem</b>						
Systemumstellung			9 / 322	2,8	20 / 289	6,9
Dislokation			27 / 322	8,4	41 / 289	14,2
Sondenbruch/ Isolationsdefekt			67 / 322	20,8	38 / 289	13,1
Zwerchfellzucken			2 / 322	0,6	0 / 289	0,0
Oversensing			38 / 322	11,8	28 / 289	9,7
Undersensing			11 / 322	3,4	12 / 289	4,2
Stimulationsverlust/ Reizschwellenanstieg			58 / 322	18,0	48 / 289	16,6
Perforation			12 / 322	3,7	7 / 289	2,4
Infektion			72 / 322	22,4	60 / 289	20,8
sonstige			26 / 322	8,1	35 / 289	12,1
<b>Zeitabstand zur Implantation der ersten Ventrikelsonde/ Defibrillationssonde<sup>1</sup></b>						
<= 1 Jahr			86 / 322	26,7	-	-
> 1 Jahr			234 / 322	72,7	-	-
unbekannt			2 / 322	0,6	-	-

<sup>1</sup> neues Datenfeld in 2013

**Sonden (Fortsetzung)**

	Krankenhaus 2013		Gesamt 2013		Gesamt 2012	
	Anzahl	%	Anzahl	%	Anzahl	%
bei aktiven Sonden						
<b>Defibrillations-Elektroden</b>						
Single Coil			196 / 558	35,1	98 / 440	22,3
Dual Coil			357 / 558	64,0	342 / 440	77,7
sonstige <sup>1</sup>			5 / 558	0,9	-	-
bei verbleibenden Sonden						
<b>Position</b>						
rechtsventrikulärer Apex			446 / 562	79,4	327 / 440	74,3
rechtsventrikuläres Septum			112 / 562	19,9	112 / 440	25,5
andere			4 / 562	0,7	1 / 440	0,2
bei aktiven Sonden						
<b>Reizschwelle (V)</b>						
(intraoperativ bei 0,5 ms)						
Anzahl Patienten mit gültigen Angaben			528		390	
Median				0,7		0,7
Mittelwert				0,8		0,8
nicht gemessen			24 / 552	4,3	37 / 427	8,7
separate Pace/Sense-Sonde			4 / 552	0,7	3 / 427	0,7
aus anderen Gründen			20 / 552	3,6	34 / 427	8,0
<b>R-Amplitude (mV)</b>						
Anzahl Patienten mit gültigen Angaben			501		373	
Median				11,7		11,3
Mittelwert				12,3		11,7
nicht gemessen			51 / 552	9,2	54 / 427	12,6
separate Pace/Sense-Sonde			5 / 552	0,9	3 / 427	0,7
kein Eigenrhythmus			25 / 552	4,5	16 / 427	3,7
aus anderen Gründen			21 / 552	3,8	35 / 427	8,2

<sup>1</sup> neuer Schlüsselwert in 2013

## Sonden (Fortsetzung)

	Krankenhaus 2013		Gesamt 2013		Gesamt 2012	
	Anzahl	%	Anzahl	%	Anzahl	%
<b>Zweite Ventrikelsonde</b>						
<b>Art des Vorgehens</b>						
kein Eingriff an der Sonde			111	17,2	78	14,7
Neuimplantation mit Stilllegung der alten Sonde			18	2,8	12	2,3
Neuimplantation mit Entfernung der alten Sonde (Wechsel)			37	5,7	25	4,7
Neuimplantation zusätzlich Neuplatzierung			183	28,4	143	26,9
Reparatur			11	1,7	11	2,1
Explantation			3	0,5	1	0,2
Stilllegung			47	7,3	39	7,3
sonstiges			9	1,4	2	0,4
			3	0,5	1	0,2
bei Eingriff an der Sonde						
<b>Problem</b>						
Systemumstellung			182 / 311	58,5	139 / 234	59,4
Dislokation			24 / 311	7,7	11 / 234	4,7
Sondenbruch/ Isolationsdefekt			9 / 311	2,9	8 / 234	3,4
Zwerchfellzucken			3 / 311	1,0	13 / 234	5,6
Oversensing			0 / 311	0,0	2 / 234	0,9
Undersensing			2 / 311	0,6	1 / 234	0,4
Stimulationsverlust/ Reizschwellenanstieg			36 / 311	11,6	14 / 234	6,0
Perforation			2 / 311	0,6	0 / 234	0,0
Infektion			38 / 311	12,2	28 / 234	12,0
sonstige			15 / 311	4,8	18 / 234	7,7
<b>Zeitabstand zur Implantation der zweiten Ventrikelsonde<sup>1</sup></b>						
<= 1 Jahr			90 / 311	28,9	-	-
> 1 Jahr			157 / 311	50,5	-	-
unbekannt			64 / 311	20,6	-	-
bei verbleibenden Sonden						
<b>Position</b>						
rechtsventrikulärer Apex			26 / 375	6,9	18 / 273	6,6
rechtsventrikuläres Septum			24 / 375	6,4	20 / 273	7,3
Koronarvene, anterior			14 / 375	3,7	12 / 273	4,4
Koronarvene, lateral, posterolateral			283 / 375	75,5	195 / 273	71,4
Koronarvene, posterior			17 / 375	4,5	15 / 273	5,5
epimyokardial linksventrikulär			7 / 375	1,9	9 / 273	3,3
andere			4 / 375	1,1	4 / 273	1,5

<sup>1</sup> neues Datenfeld in 2013

### Sonden (Fortsetzung)

	Krankenhaus 2013		Gesamt 2013		Gesamt 2012	
	Anzahl	%	Anzahl	%	Anzahl	%
bei aktiven Sonden						
<b>Reizschwelle (V)</b> (intraoperativ bei 0,5 ms)						
Anzahl Patienten mit gültigen Angaben			358		253	
Median				1,0		1,0
Mittelwert				1,1		1,1
nicht gemessen			8 / 366	2,2	18 / 271	6,6
<b>R-Amplitude (mV)</b>						
Anzahl Patienten mit gültigen Angaben			297		225	
Median				12,3		12,1
Mittelwert				14,2		14,0
nicht gemessen			69 / 366	18,9	45 / 271	16,6
kein Eigenrhythmus			43 / 366	11,7	12 / 271	4,4
aus anderen Gründen			26 / 366	7,1	33 / 271	12,2

**Sonden (Fortsetzung)**

	Krankenhaus 2013		Gesamt 2013		Gesamt 2012	
	Anzahl	%	Anzahl	%	Anzahl	%
<b>Dritte Ventrikelsonde</b>						
<b>Art des Vorgehens</b>						
kein Eingriff an der Sonde			3	0,5	1	0,2
Neuimplantation mit Stilllegung der alten Sonde			1	0,2	0	0,0
Neuimplantation mit Entfernung der alten Sonde (Wechsel)			0	0,0	0	0,0
Neuimplantation zusätzlich			7	1,1	7	1,3
Neuplatzierung			0	0,0	0	0,0
Reparatur			0	0,0	0	0,0
Explantation			1	0,2	2	0,4
Stilllegung			0	0,0	0	0,0
sonstiges			1	0,2	1	0,2
bei Eingriff an der Sonde						
<b>Problem</b>						
Systemumstellung			4 / 10	40,0	1 / 10	10,0
Dislokation			0 / 10	0,0	0 / 10	0,0
Sondenbruch/ Isolationsdefekt			1 / 10	10,0	1 / 10	10,0
Zwerchfellzucken			0 / 10	0,0	1 / 10	10,0
Oversensing			0 / 10	0,0	1 / 10	10,0
Undersensing			1 / 10	10,0	1 / 10	10,0
Stimulationsverlust/ Reizschwellenanstieg			1 / 10	10,0	3 / 10	30,0
Perforation			0 / 10	0,0	0 / 10	0,0
Infektion			1 / 10	10,0	2 / 10	20,0
sonstige			2 / 10	20,0	0 / 10	0,0
<b>Zeitabstand zur Implantation der dritten Ventrikelsonde<sup>1</sup></b>						
<= 1 Jahr			3 / 10	30,0	-	-
> 1 Jahr			7 / 10	70,0	-	-
unbekannt			0 / 10	0,0	-	-
bei verbleibenden Sonden						
<b>Position</b>						
rechtsventrikulärer Apex			2 / 12	16,7	5 / 9	55,6
rechtsventrikuläres Septum			1 / 12	8,3	3 / 9	33,3
Koronarvene, anterior			1 / 12	8,3	0 / 9	0,0
Koronarvene, lateral, posterolateral			6 / 12	50,0	0 / 9	0,0
Koronarvene, posterior			1 / 12	8,3	1 / 9	11,1
epimyokardial linksventrikulär			0 / 12	0,0	0 / 9	0,0
andere			1 / 12	8,3	0 / 9	0,0

<sup>1</sup> neues Datenfeld in 2013

**Sonden (Fortsetzung)**

	Krankenhaus 2013		Gesamt 2013		Gesamt 2012	
	Anzahl	%	Anzahl	%	Anzahl	%
bei aktiven Sonden						
<b>Reizschwelle (V)</b> (intraoperativ bei 0,5 ms)						
Anzahl Patienten mit gültigen Angaben			11		9	
Median				0,7		0,7
Mittelwert				0,9		0,9
nicht gemessen			1 / 12	8,3	0 / 9	0,0
<b>R-Amplitude (mV)</b>						
Anzahl Patienten mit gültigen Angaben			8		7	
Median				15,4		12,0
Mittelwert				13,4		14,4
nicht gemessen			4 / 12	33,3	2 / 9	22,2
kein Eigenrhythmus			2 / 12	16,7	2 / 9	22,2
aus anderen Gründen			2 / 12	16,7	0 / 9	0,0

## Sonden (Fortsetzung)

	Krankenhaus 2013		Gesamt 2013		Gesamt 2012	
	Anzahl	%	Anzahl	%	Anzahl	%
<b>Andere Defibrillationssonde(n)</b>						
<b>Art des Vorgehens</b>						
kein Eingriff an der Sonde			3	0,5	1	0,2
Neuimplantation mit Stilllegung der alten Sonde			0	0,0	0	0,0
Neuimplantation mit Entfernung der alten Sonde (Wechsel)			0	0,0	0	0,0
Neuimplantation zusätzlich			0	0,0	0	0,0
Neuplatzierung			0	0,0	0	0,0
Reparatur			0	0,0	0	0,0
Explantation			1	0,2	1	0,2
Stilllegung			0	0,0	0	0,0
sonstiges			0	0,0	0	0,0
bei Eingriff an der Sonde						
<b>Problem</b>						
Systemumstellung			0 / 1	0,0	0 / 1	0,0
Dislokation			0 / 1	0,0	0 / 1	0,0
Sondenbruch/ Isolationsdefekt			0 / 1	0,0	0 / 1	0,0
Perforation			0 / 1	0,0	0 / 1	0,0
Infektion			1 / 1	100,0	1 / 1	100,0
sonstige			0 / 1	0,0	0 / 1	0,0
<b>Zeitabstand zur Implantation anderer Defibrillationssonden<sup>1</sup></b>						
<= 1 Jahr			0 / 1	0,0	-	-
> 1 Jahr			1 / 1	100,0	-	-
unbekannt			0 / 1	0,0	-	-
bei verbleibenden Sonden						
<b>Position</b>						
Vena cava superior			0 / 3	0,0	0 / 1	0,0
Vena subclavia			0 / 3	0,0	1 / 1	100,0
rechter Vorhof			2 / 3	66,7	0 / 1	0,0
subkutan (Sub-Q-Array)			0 / 3	0,0	0 / 1	0,0
subkutan (S-ICD) <sup>2</sup>			0 / 3	0,0	-	-
epimyokardial (Patch-Elektrode)			0 / 3	0,0	0 / 1	0,0
mehrere			0 / 3	0,0	0 / 1	0,0
andere			1 / 3	33,3	0 / 1	0,0

<sup>1</sup> neues Datenfeld in 2013

<sup>2</sup> neuer Schlüsselwert in 2013



**Sonden (Fortsetzung)**

	Krankenhaus 2013		Gesamt 2013		Gesamt 2012	
	Anzahl	%	Anzahl	%	Anzahl	%
<b>weitere inaktive oder explantierte Sonden</b>						
<b>weitere inaktive/ stillgelegte Sonden</b>						
ja			33	5,1	28	5,3
nein			612	94,9	504	94,7
<b>weitere explantierte Sonden</b>						
ja			25	3,9	4	0,8
nein			620	96,1	528	99,2

### Peri- bzw. postoperative Komplikationen

	Krankenhaus 2013		Gesamt 2013		Gesamt 2012	
	Anzahl	%	Anzahl	%	Anzahl	%
<b>Anzahl der Patienten mit mindestens einer peri-operativen Komplikation</b>			23	3,6	14	2,6
kardiopulmonale Reanimation			2	0,3	0	0,0
interventionspflichtiger Pneumothorax			7	1,1	2	0,4
interventionspflichtiger Hämatothorax			0	0,0	0	0,0
interventionspflichtiger Perikarderguss			0	0,0	0	0,0
interventionspflichtiges Taschenhämatom			7	1,1	10	1,9

**Peri- bzw. postoperative Komplikationen (Fortsetzung)**

	Krankenhaus 2013		Gesamt 2013		Gesamt 2012	
	Anzahl	%	Anzahl	%	Anzahl	%
<b>revisionsbedürftige Sondendislokation</b>			3	0,5	0	0,0
Vorhof			0 / 3	0,0	0 / 0	
Ventrikel						
erste Ventrikelsonde/ Defibrillationssonde			3 / 3	100,0	0 / 0	
zweite Ventrikelsonde			0 / 3	0,0	0 / 0	
dritte Ventrikelsonde			0 / 3	0,0	0 / 0	
andere Defibrillationssonde			0 / 3	0,0	0 / 0	
weitere inaktive/ stillgelegte Sonde			0 / 3	0,0	0 / 0	
<b>revisionsbedürftige Sondendysfunktion</b>			1	0,2	0	0,0
Vorhof			0 / 1	0,0	0 / 0	
Ventrikel						
erste Ventrikelsonde/ Defibrillationssonde			1 / 1	100,0	0 / 0	
zweite Ventrikelsonde			0 / 1	0,0	0 / 0	
dritte Ventrikelsonde			0 / 1	0,0	0 / 0	
andere Defibrillationssonde			0 / 1	0,0	0 / 0	
<b>Postoperative Wundinfektion</b> (nach Definition der CDC)			0	0,0	0	0,0
A1 (oberflächliche Infektion)			0	0,0	0	0,0
A2 (tiefe Infektion, Tascheninfektion)			0	0,0	0	0,0
A3 (Räume/Organe, systemische Infektion)			0	0,0	0	0,0
<b>sonstige interventionspflichtige Komplikation</b>			3	0,5	2	0,4

## Entlassung

Entlassungsgrund <sup>1</sup>	Krankenhaus 2013		Gesamt 2013		Gesamt 2012	
	Anzahl	%	Anzahl	%	Anzahl	%
01: regulär beendet			583	90,4	455	85,5
02: nachstationäre Behandlung vorgesehen			15	2,3	15	2,8
03: aus sonstigen Gründen			0	0,0	0	0,0
04: gegen ärztlichen Rat			1	0,2	2	0,4
05: Zuständigkeitswechsel des Kostenträgers			0	0,0	0	0,0
06: Verlegung			23	3,6	21	3,9
07: Tod			10	1,6	9	1,7
08: Verlegung nach § 14			0	0,0	1	0,2
09: in Rehabilitationseinrichtung			11	1,7	19	3,6
10: in Pflegeeinrichtung			1	0,2	3	0,6
11: in Hospiz			0	0,0	0	0,0
12: interne Verlegung			0	0,0	3	0,6
13: externe Verlegung zur psychiatrischen Behandlung			1	0,2	0	0,0
14: aus sonstigen Gründen, mit nachstationärer Behandlung			0	0,0	0	0,0
15: gegen ärztlichen Rat			0	0,0	0	0,0
16: externe Verlegung			0	0,0	0	0,0
17: interne Verlegung (Wechsel BPfIV/KHG)			0	0,0	1	0,2
18: Rückverlegung			0	0,0	0	0,0
19: Wiederaufnahme mit Neueinstufung			0	0,0	2	0,4
20: Wiederaufnahme mit Neuein- stufung wegen Komplikation			0	0,0	0	0,0
21: Wiederaufnahme			0	0,0	1	0,2
22: Fallabschluss			0	0,0	0	0,0

<sup>1</sup> vollständige Bezeichnung für gekürzte Entlassungsgründe:

01 Behandlung regulär beendet	15 Behandlung gegen ärztlichen Rat beendet, nachstationäre Behandlung vorgesehen
02 Behandlung regulär beendet, nachstationäre Behandlung vorgesehen	16 Externe Verlegung mit Rückverlegung oder Wechsel zwischen den Entgelt- bereichen der DRG-Fallpauschalen, nach der BPfIV oder für besondere Einrichtungen nach §17b Abs. 1 Satz 15 KHG mit Rückverlegung
03 Behandlung aus sonstigen Gründen beendet	17 interne Verlegung mit Wechsel zwischen den Entgeltbereichen der DRG- Fallpauschalen, nach der BPfIV oder für besondere Einrichtungen nach §17b Abs. 1 Satz 15 KHG
04 Behandlung gegen ärztlichen Rat beendet	19 Entlassung vor Wiederaufnahme mit Neueinstufung
06 Verlegung in ein anderes Krankenhaus	20 Entlassung vor Wiederaufnahme mit Neueinstufung wegen Komplikation
08 Verlegung in ein anderes Krankenhaus im Rahmen einer Zusammenarbeit (§14 Abs. 5 Satz 2 BPfIV)	21 Entlassung oder Verlegung mit nachfolgender Wiederaufnahme
09 Entlassung in eine Rehabilitationseinrichtung	22 Fallabschluss (interne Verlegung) bei Wechsel zwischen voll- und teilstationärer Behandlung
10 Entlassung in eine Pflegeeinrichtung	
11 Entlassung in ein Hospiz	
14 Behandlung aus sonstigen Gründen beendet, nachstationäre Behandlung vorgesehen	

## Implantierbare Defibrillatoren-Revision/ Risikoadjustierung mit dem logistischen DEFI-REV-Score

Da die Koeffizienten der Risikoadjustierungsmodelle auf der Grundlage von Daten des Erfassungsjahres 2012 aktualisiert wurden, können die Vorjahresergebnisse von der Auswertung 2012 abweichen.

Nähere Erläuterungen zur Risikoadjustierung im Verfahrensjahr 2013 finden Sie unter [www.sqg.de](http://www.sqg.de).

## Auffällige Ergebnisse in den Leistungsbereichen 09/5 und 09/6

---

Die Berechnungen der Ergebnisse für den Qualitätsindikator 1 in 09/6 basieren auf Vorgängen, deren Zähler in beiden Leistungsbereichen 09/5 und 09/6 zu suchen sind.

Daraus ergibt sich, dass die auffälligen Vorgangsnummern für diesen Indikator getrennt in jedem Leistungsbereich ermittelt werden müssen.

Aus diesem Grund findet auf der folgenden Seite die Darstellung der Fälle statt, deren Auffälligkeiten in den Daten des Leistungsbereiches 09/6 zu finden sind.

Zur besseren Übersichtlichkeit wird noch einmal der betroffene Qualitätsindikator dargestellt.

---

**09/6 - Qualitätsindikator 1: Hardwareproblem (Aggregat oder Sonde) als Indikation zum Folgeeingriff**

**Qualitätsziel:** Möglichst selten Revisionen wegen Defibrillator-Hardwareproblemen bezogen auf das Implantationsvolumen der eigenen Institution

**Grundgesamtheit:** Alle Eingriffe der jeweils meldenden Institution(en)

**Indikator-ID:** 2013/09n6-ICD-REV/52000

	Krankenhaus 2013		Gesamt 2013	
	Anzahl	%	Anzahl	%
<b>Patienten mit Indikation zum Folgeeingriff</b> bei vorangegangener ICD- oder Schrittmacher-Operation in derselben Einrichtung <sup>1</sup>				
<b>Aggregat<sup>2</sup></b>				
Fehlfunktion/Rückruf				
sonstige Indikation zum Aggregatwechsel				
Laufzeit des ICD-Aggregats < 3 Jahre				
<b>Sonde<sup>2</sup></b>				
Sondenbruch/Isolationsdefekt				
Patienten mit Hardwareproblem <sup>2</sup> des ICD-Systems als Indikation zum Folgeeingriff nach vorangegangener ICD- oder Schrittmacher-Operation in derselben Einrichtung Vertrauensbereich Referenzbereich				

Indikator-Ergebnisse siehe QI 1 in der Auswertung 09/6

<sup>1</sup> Patienten mit Hardwareproblem (Aggregat oder Sonde) in den Leistungsbereichen 09/5 oder 09/6 als Indikation zu Revision, Systemwechsel oder Explantation (09/6) des ICD-Systems

<sup>2</sup> Aggregat: Indikationen zum Wechsel, die Hinweise auf Aggregatprobleme sein können (Fehlfunktion/Rückruf oder sonstige Indikation) oder Laufzeiten von weniger als 3 Jahren (dokumentiert in den Leistungsbereichen 09/5 und 09/6)  
 Sonden: Sondenbrüche oder Isolationsdefekte, sofern diese später als ein Jahr nach der Implantation der betreffenden Sonde auftreten oder der Zeitabstand zur Sondenimplantation unbekannt ist

**Berechnung der Fälle, die aus 09/6 in den Qualitätsindikator 1 des Leistungsbereiches 09/6 einfließen**

**Grundgesamtheit:** Alle Eingriffe in 09/6

	Krankenhaus 2013		Gesamt 2013	
	Anzahl	%	Anzahl	%
Patienten mit Hardwareproblem <sup>1</sup> des ICD-Systems als Indikation zum Folgeeingriff nach vorangegangener ICD- oder Schrittmacher-Operation in derselben Einrichtung			110 / 645	17,1%

<sup>1</sup> Aggregat: Indikationen zum Wechsel, die Hinweise auf Aggregatprobleme sein können (Fehlfunktion/Rückruf oder sonstige Indikation) oder Laufzeiten von weniger als 3 Jahren (dokumentiert in den Leistungsbereichen 09/5 und 09/6)

Sonden: Sondenbrüche oder Isolationsdefekte, sofern diese später als ein Jahr nach der Implantation der betreffenden Sonde auftreten oder der Zeitabstand zur Sondenimplantation unbekannt ist



## Leseanleitung

### 1. Aufbau der Auswertung

Die Auswertung setzt sich zusammen aus der Auswertung definierter Qualitätsindikatoren, die eine Bewertung der Qualität der Gesamtversorgung sowie der einzelnen Krankenhäuser erlaubt, und einer Basisauswertung, die eine Zusammenfassung der erhobenen Qualitätssicherungsdaten gibt.

### 2. Qualitätsindikatoren

Einen Überblick über die wesentlichen Ergebnisse der Qualitätsindikatoren bietet die Übersichtsseite, auf der alle Gesamtergebnisse mit ihren Referenzbereichen zusammenfassend dargestellt sind.

Nachfolgend werden dann die Ergebnisse zu den einzelnen Qualitätsindikatoren ausführlich dargestellt. Dazu wird im Titel zunächst die Bezeichnung des Qualitätsindikators genannt und anschließend das angestrebte Qualitätsziel sowie die betrachtete Grundgesamtheit dieses Qualitätsindikators beschrieben. Unter Indikator-ID ist die Bezeichnung des einzelnen Qualitätsindikators mit Angabe zum Auswertungsjahr, Leistungsbereich und Kennzahl-Nummer aufgeführt. Damit sind alle Qualitätsindikatoren, für die auch eine grafische Darstellung der Krankenhausergebnisse erfolgt, eindeutig identifizierbar.

Sofern ein Referenzbereich für einen Qualitätsindikator definiert ist (vgl. 2.2), wird dieser hier aufgeführt.

In der Tabelle sind dann die Ergebnisse zu dem Qualitätsindikator dargestellt. Die Zeilen- bzw. Spaltenbeschriftungen erklären, was die Kennzahlen in der Tabelle darstellen (z. B. welches Ereignis gezählt wird oder wie ggf. die Grundgesamtheit weiter eingeschränkt ist).

Sowohl in der Beschreibung der Grundgesamtheit als auch in den Zeilen- und Spaltenbeschriftungen ist dabei ein "oder" als logisches, d. h. inklusives "oder" zu verstehen im Sinne von "und/oder".

Die Berechnung des Vertrauensbereichs (vgl. 2.1) sowie die grafische Darstellung der Krankenhausergebnisse (vgl. 2.4) erfolgt nur für die farblich hervorgehobenen Kennzahlen des Qualitätsindikators.

Nähere Informationen zu den verwendeten Scores und den veränderten Regressionsgewichten für 2013 erhalten Sie bei der AQUA - Institut für angewandte Forschung im Gesundheitswesen GmbH ([www.sqg.de](http://www.sqg.de)).

#### 2.1 Vertrauensbereich

Der Vertrauensbereich gibt den Wertebereich an, in dem sich das Ergebnis eines Krankenhauses bei der Messung eines Qualitätsindikators unter Berücksichtigung aller zufälligen Ereignisse mit einer bestimmten Wahrscheinlichkeit befindet. Die Berechnung erfolgt in der Regel mittels Wilson Intervall. In dieser Auswertung wird eine Wahrscheinlichkeit von 95% festgelegt.

##### Beispiel:

Qualitätsindikator:	Postoperative Wundinfektion
Kennzahl zum Qualitätsindikator:	Anteil von Patienten mit postoperativer Wundinfektion an allen Patienten
Krankenhauswert:	10,0%
Vertrauensbereich:	8,2 - 12,0%

D. h. berücksichtigt man alle zufälligen Effekte, überdeckt das Intervall 8,2 - 12,0% den wahren Wert für die postoperative Wundinfektionsrate im Mittel mit einer Wahrscheinlichkeit von 95%.

Die Größe des Vertrauensbereiches hängt von folgenden Parametern ab:

1. der Sicherheitswahrscheinlichkeit (95%)
2. der Anzahl der Fälle in der Grundgesamtheit (z. B. Anzahl der operierten Patienten)
3. der Anzahl der Ereignisse (z. B. Anzahl der Patienten mit postoperativer Wundinfektion)

## 2.2 Referenzbereiche

Der Referenzbereich gibt den Bereich eines Qualitätsindikators für gute Qualität an (so genannter Unauffälligkeitsbereich).

Zurzeit sind nicht für alle Qualitätsindikatoren Referenzbereiche definiert.

Anstelle des Referenzbereichs wird hier "Ein Referenzbereich ist für diesen Qualitätsindikator derzeit nicht definiert." platziert, um zu verdeutlichen, dass für spätere Auswertungen hier ein Referenzbereich nachgetragen werden kann. Auf der Übersichtsseite und in der Ergebnistabelle zum einzelnen Qualitätsindikator findet sich entsprechend der Eintrag "nicht definiert".

### 2.2.1 Ziel- und Toleranzbereiche

Referenzbereiche werden danach unterschieden, auf welcher wissenschaftlichen Basis die Festlegung erfolgt.

Dazu unterscheidet man in "Zielbereiche" und "Toleranzbereiche":

#### **Zielbereich:**

Für einige Qualitätsindikatoren kann aufgrund wissenschaftlicher Untersuchungen definiert werden, welches Ergebnis als gute Qualität anzusehen ist, ob es also im Zielbereich liegt. Für diese Indikatoren wird ein fester Wert als Referenzbereich festgelegt. Dies gilt beispielsweise für die Bestimmung der Hormonempfindlichkeit der Krebszellen bei Brustkrebs. Diese Untersuchung soll möglichst immer durchgeführt werden. Wissenschaftliche Untersuchungen und praktische Erfahrungen zeigen, dass ein Ergebnis von 95% (Anteil der behandelten Patienten, bei denen diese Bestimmung durchgeführt wurde) von allen Krankenhäusern erreicht werden kann.

#### **Toleranzbereich:**

Für einige Qualitätsindikatoren gibt es keine eindeutige feste Grenze. So kann man die Häufigkeit von Komplikationen, die nach Operationen auftreten können, als Indikatoren für Ergebnisqualität verwenden. Da diese Komplikationen aber auch bei bester Behandlung nicht hundertprozentig vermeidbar sind, kann man zwar das Ziel formulieren, dass die Komplikationen möglichst selten auftreten sollen, man kann aber keine sichere Grenze festlegen, die erreichbar gute Qualität kennzeichnet. Bei diesen Qualitätsindikatoren lässt sich folglich kein Referenzbereich angeben, der erreichbar gute Qualität klar beschreibt. Mit Hilfe von Vergleichsergebnissen können aber besonders auffällige Ergebnisse erkannt werden. Häufig werden in diesen Fällen Perzentil-Referenzbereiche verwendet.

Ergebnisse, die innerhalb dieses Referenzbereiches liegen, können toleriert werden. Ergebnisse, die außerhalb des Toleranzbereichs liegen, müssen genauer analysiert werden.

### 2.2.2 Fixe und variable (Perzentil-)Referenzbereiche

Darüberhinaus werden fixe und variable (Perzentil-)Referenzbereiche unterschieden:

a) Referenzbereiche, die durch einen festen Wert definiert sind (**fixer Referenzbereich**)

#### **Beispiel:**

Es wird festgelegt, dass eine Rate von 15% Wundinfektionen noch nicht als auffällig gelten soll. Damit ist ein Referenzbereich von  $\leq 15\%$  definiert, d. h. die Krankenhäuser mit Wundinfektionsraten  $> 15\%$  gelten als auffällig.

b) Referenzbereiche, die durch die Verteilung der Krankenhausergebnisse festgelegt sind (**Perzentil-Referenzbereich**)

#### **Beispiel:**

Es wird festgelegt, dass die 10% der Krankenhäuser mit den höchsten Wundinfektionsraten als auffällig gelten sollen.

Damit ist ein Referenzbereich (= Unauffälligkeitsbereich) von  $\leq 90\%$ -Perzentil definiert.

Die Berechnung des Perzentils beruht dabei auf den Ergebnissen der Krankenhäuser mit mindestens 20 Fällen in der betrachteten Grundgesamtheit auf der Basis des Bundesdatenpools 2013.

Im Fall a) ist der Referenzbereich fix und die Anzahl der auffälligen Krankenhäuser kann je nach Verteilung schwanken.

Wohingegen im Fall b) der Anteil der auffälligen Krankenhäuser festgelegt ist, aber der tatsächliche Referenzbereich je nach Verteilung anders ausfällt.

Ein Spezialfall von a) ergibt sich bei so genannten "Sentinel Event"-Qualitätsindikatoren. Hier stellt bereits ein einziger Fall, der die Merkmale des entsprechenden Qualitätsindikators besitzt, eine Auffälligkeit dar. Technisch bedeutet dies, dass der Referenzbereich hier mit einem Wert von 0% gleichzusetzen ist. Für solche Qualitätsindikatoren wird in der Auswertung als Referenzbereich "Sentinel Event" aufgeführt.

### 2.2.3 Bestimmung von Auffälligkeiten

Die Ergebnisse eines Krankenhauses gelten als auffällig, wenn sie außerhalb des Referenzbereiches liegen.

**Beispiele:**

Referenzbereich:  $\leq 2,5\%$

5 von 200 =  $2,5\% \leq 2,5\%$  (unauffällig)

5 von 195 =  $2,6\%$  (gerundet)  $> 2,5\%$  (auffällig)

**Hinweis:**

Auch wenn das in der Auswertung gerundet dargestellte Ergebnis scheinbar im Referenzbereich liegt, kann der exakte Wert außerhalb des Referenzbereichs liegen und das Ergebnis damit auffällig sein:

Bei einem Referenzbereich von  $\leq 2,5\%$

ergeben 4 Wundinfektionen bei 157 Fällen eine Infektionsrate von  $2,54777070\%$  (gerundet  $2,5\%$ ).

Diese ist größer als  $2,5\%$  und damit auffällig.

Auch der umgekehrte Fall ist möglich:

Bei einem Referenzbereich von  $< 6\%$

ergeben 12 Schlaganfälle bei 201 Fällen einen Anteil von  $5,97014925\%$  (gerundet  $6,0\%$ ).

Dieser ist kleiner als  $6\%$  und damit unauffällig.

Das in der Auswertung gerundet dargestellte Ergebnis liegt scheinbar außerhalb des Referenzbereichs, der exakte Wert liegt aber innerhalb.

### 2.3 Vorjahresdaten

Parallel zu den Ergebnissen des Jahres 2013 sind in der Auswertung auch die Ergebnisse für das Jahr 2012 dargestellt. Diese befinden sich in der Tabelle "Vorjahresdaten" und beinhalten die Kennzahlen zum Qualitätsindikator sowie den dazugehörigen Vertrauensbereich, gerechnet mit den Daten des Vorjahres. Diese Art der Darstellung ermöglicht den Vergleich der Ergebnisse im Zeitverlauf.

Gerechnet wird mit den Rechenregeln des BQS-Instituts und des AQUA-Instituts © 2014. Zu Abweichungen der Ergebnisse zwischen der Tabelle „Vorjahresdaten“ und der Auswertung 2012 kommt es deshalb in den Fällen, wo die Rechenregeln des Qualitätsindikators für 2013 überarbeitet worden sind.

Bei eingeschränkter Vergleichbarkeit wird das in einer Fußnote unter der Tabelle "Vorjahresdaten" erläutert.

Bei Leistungsbereichen, die im Auswertungsjahr 2013 erstmalig ausgewertet werden, entfällt die Darstellung von Vorjahresergebnissen.

## 2.4 Grafische Darstellung der Krankenhausergebnisse

Für die farblich hinterlegte(n) Kennzahl(en) eines Qualitätsindikators werden die Ergebnisse der Krankenhäuser grafisch dargestellt.

Krankenhäuser, die in der betrachteten Grundgesamtheit keinen Fall dokumentiert haben, werden grafisch nicht dargestellt. Es wird nur die Anzahl dieser Krankenhäuser aufgeführt.

Die Krankenhäuser, die mindestens 20 Fälle in der betrachteten Grundgesamtheit der Kennzahl dokumentiert haben, werden sowohl im Benchmarkdiagramm (vgl. 2.4.1) als auch im Histogramm (vgl. 2.4.2) dargestellt. Dabei erscheinen Krankenhäuser, die mit ihren Ergebnissen außerhalb eines definierten Referenzbereiches liegen, im Benchmarkdiagramm vor einem farbigen Hintergrund.

Die Verteilung der Ergebnisse von Krankenhäusern mit weniger als 20 dokumentierten Fällen in der Grundgesamtheit ist in einem weiteren Benchmarkdiagramm abgebildet. Die Darstellung eines Referenzbereiches erfolgt hier nicht.

Bei einem Vergleich der beiden Benchmarkdiagramme ist zu beachten, dass die y-Achsen oft nicht gleich skaliert sind.

Als zusätzliche Information sind unter den Grafiken jeweils die Spannweite, der Median und weitere Perzentilwerte der Krankenhausergebnisse aufgeführt.

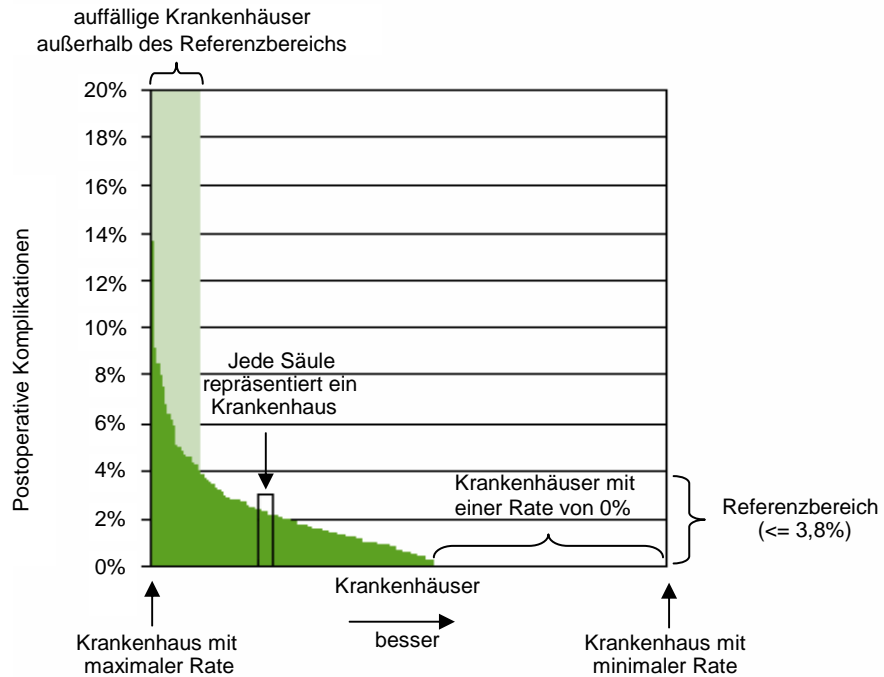
Was unter einem "Fall" zu verstehen ist, ist jeweils abhängig von der Definition der Grundgesamtheit des Qualitätsindikators. So kann damit neben einem "Patienten" z. B. auch eine "Operation" oder eine "Intervention" gemeint sein.

## 2.4.1 Benchmarkdiagramm

Für jedes Krankenhaus wird der zugehörige Wert der Kennzahl des Qualitätsindikators durch eine Säule dargestellt. Die Säulen werden so angeordnet, dass Krankenhäuser mit guter Qualität immer rechts stehen.

### Beispiel:

Qualitätsindikator: Postoperative Komplikationen  
Kennzahl zum Qualitätsindikator: Anteil von Patienten mit postoperativen Komplikationen an allen Patienten



## 2.4.2 Histogramm

Für die Darstellung der Verteilung der Krankhausergebnisse in einem Histogramm werden die von den Krankenhäusern erreichten Werte der Kennzahl des Qualitätsindikators in Klassen aufgeteilt. Für jede Klasse wird die Anzahl der Krankenhäuser ermittelt, für die die zugehörige Kennzahl in diese Klasse fällt.

Im Histogramm repräsentiert jede Säule eine Klasse. Die Säulenhöhe entspricht der Anzahl der Krankenhäuser, deren berechnete Kennzahl in der jeweiligen Klasse liegt.

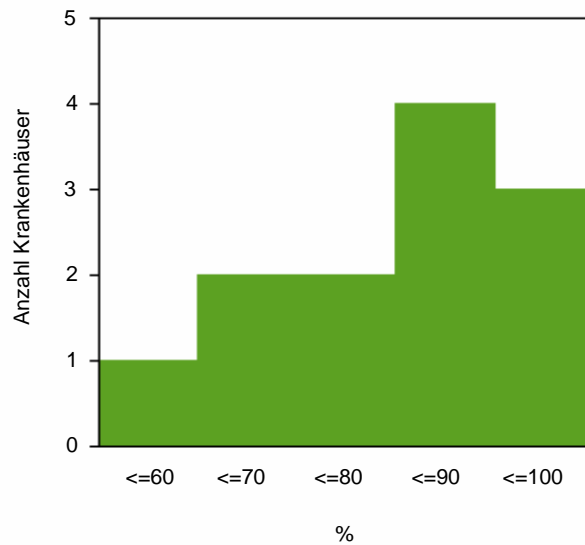
### Beispiel:

Qualitätsindikator: Postoperative Komplikationen  
 Kennzahl zum Qualitätsindikator: Anteil von Patienten ohne postoperative Komplikationen an allen Patienten  
 Mögliche Klasseneinteilung:

1. Klasse:  $\leq 60\%$
2. Klasse:  $> 60\%$  bis  $\leq 70\%$
3. Klasse:  $> 70\%$  bis  $\leq 80\%$
4. Klasse:  $> 80\%$  bis  $\leq 90\%$
5. Klasse:  $> 90\%$  bis  $\leq 100\%$

Verteilung der Krankenhäuser auf die Klassen:

Klasse	$\leq 60\%$	60% - 70%	70% - 80%	80% - 90%	90% - 100%
Anzahl Krankenhäuser mit Ergebnis in der Klasse	1	2	2	4	3



Damit Krankenhäuser mit „guter“ Qualität im Histogramm immer rechts stehen, kann es passieren, dass die natürliche Reihenfolge der Klassen-Skala (von „klein“ nach „groß“) im Histogramm umgedreht wird (von „groß“ nach „klein“).

Aus Darstellungsgründen wird die Klasse, die ganz links steht, immer so gewählt, dass sie bis zum minimalen bzw. maximalen realisierten Krankenhauswert der Kennzahl geht. In der Regel ist diese Klasse damit größer als die anderen Klassen, die eine fest vorgegebene Breite besitzen.

Das Histogramm liefert gegenüber dem Säulendiagramm weitere Informationen zu folgenden Fragestellungen:

- Welcher Wert der Kennzahl des Qualitätsindikators wird im Mittel angenommen? (Lage der Verteilung)
- Gibt es genauso viele „gute“ wie „schlechte“ Krankenhäuser? (Symmetrie der Verteilung)
- Gibt es starke Unterschiede zwischen den Krankenhäusern? (Streuung der Verteilung)

### 3. Basisauswertung

In der Basisauswertung werden sämtliche Items des entsprechenden Datensatzes deskriptiv ausgewertet. In einigen Fällen gibt es zur Basisauswertung ergänzende Auswertungen, die weitergehende Aspekte des betreffenden Leistungsbereichs beleuchten sollen.

### 4. Fehlende Werte und Mehrfachnennungen

Es kann vorkommen, dass Prozentangaben in der Summe kleiner oder größer sind als 100%.

Für den ersten Fall, dass die Summe kleiner als 100% ist, sind fehlende Angaben verantwortlich. D. h. für die an 100% fehlenden Fälle wurden keine oder ungültige Angaben gemacht.

Prozentsummen von über 100% lassen sich dadurch erklären, dass Mehrfachnennungen möglich waren.

### 5. Darstellung Median/Mittelwert

Median- und Mittelwerte, die in den ergänzenden Basisinformationen zu einem Leistungsbereich ausgewiesen werden, sind kursiv dargestellt, um sie eindeutig als solche auszuweisen. Entsprechend sind für diese Werte ggf. vorhandene Tabellenüberschriften wie z. B. „%“ irrelevant.

### 6. Wechsel der Grundgesamtheit

Allgemein ist bei der Interpretation von statistischen Kennzahlen darauf zu achten, welche Bezugsgröße für die Berechnung gewählt wurde. So ergeben sich z. B. unterschiedliche Auslegungen eines prozentualen Anteils, wenn einmal das Patientenkollektiv und ein anderes mal die Operationen die Bezugsgröße bilden.

Eine Einschränkung der Grundgesamtheit wird häufig dadurch angezeigt, dass die entsprechende Zeilenbeschriftung in der Tabelle etwas nach rechts eingerückt ist.

### 7. Interpretation der Ergebnisse

Statistiken geben keinen direkten Hinweis auf gute oder schlechte Qualität, sondern bedürfen fachkundiger Interpretation und ggf. weitergehender Analysen.

## 8. Glossar

### Anteil

Eine Rate beschreibt den prozentualen Anteil einer Merkmalsausprägung unter allen betrachteten Merkmalsträgern (Grundgesamtheit).

### Beziehungszahl

Siehe Verhältniszahl

### Indikator-ID

Eine Indikator-ID mit Angabe zum Auswertungsjahr, Leistungsbereich und Kennzahl-Nummer ermöglicht eine eindeutige Identifikation eines Qualitätsindikators, für die die Krankenhausergebnisse grafisch dargestellt werden. Z. B. steht die Bezeichnung 2013/18n1-MAMMA/303 für das Ergebnis des Qualitätsindikators „Intraoperatives Präparatröntgen“ im Leistungsbereich Mammachirurgie (18/1) im Auswertungsjahr 2013.

Diese Angabe zur Kennzahl-Nummer (z. B. 303) ermöglicht eine schnelle Suche in der Qualitätsindikatorendatenbank.

### Konfidenzintervall

Siehe Vertrauensbereich

### Median der Krankenhausergebnisse

Der Median ist derjenige Wert, für den 50% der Krankenhausergebnisse kleiner und 50% der Krankenhausergebnisse größer sind. Der Median ist ein Maß, das den Mittelpunkt der Verteilung beschreibt.

### Perzentil der Krankenhausergebnisse Bund

Für das x%-Perzentil der Krankenhausergebnisse Bund gilt, dass x% der Krankenhausergebnisse Bund kleiner oder gleich dem x%-Perzentil Bund sind. Haben beispielsweise 25% der untersuchten Krankenhäuser eine Wundinfektionsrate von 1,5% oder kleiner, so entspricht hier der Wert von 1,5% dem 25%-Perzentil Bund.

### Qualitätsindikator / Qualitätsindikatorengruppe

Ein Qualitätsindikator dient der Bewertung, ob ein Qualitätsziel erreicht wird. Ein Indikator ist kein direktes Maß der Qualität. Es ist ein Werkzeug, das zur Leistungsbewertung dient und das die Aufmerksamkeit auf Problembereiche lenken kann, die einer intensiven Überprüfung innerhalb einer Organisation bedürfen. Die definierten Qualitätsindikatoren sind in der Tabelle farblich hervorgehoben und werden zusammen mit ihrem Vertrauensbereich und - sofern definiert - ihrem Referenzbereich angegeben. Die Verteilung der Krankenhausergebnisse wird für diese Qualitätsindikatoren jeweils als Benchmarkdiagramm und als Histogramm dargestellt.

Liegen mehrere Qualitätsindikatoren zu gleichen oder ähnlich definierten Qualitätszielen vor, werden diese in Qualitätsindikatorengruppen zusammengefasst.

### Rate

Siehe Anteil

### Spannweite der Krankenhausergebnisse

Die Spannweite gibt den minimalen und maximalen Wert der Krankenhausergebnisse an. Die Spannweite ist ein Maß für die Streuung der Verteilung.

### Statistische Maßzahlen

Das Gesamtergebnis sowie die Verteilung der Krankenhausergebnisse werden durch statistische Maßzahlen beschrieben.

### Verhältniszahl

Der Quotient zweier sachlich in Verbindung stehender Merkmale heißt Beziehungszahl. Dabei ist nicht wie bei einer Rate der Zähler eine Untermenge des Nenners. Im Weiteren wird die Bezeichnung „Verhältniszahl“ verwendet.

### Vertrauensbereich

Der Vertrauensbereich gibt den Wertebereich an, in dem sich der wahre Wert eines Ergebnisses unter Berücksichtigung aller zufälligen Ereignisse mit einer bestimmten Wahrscheinlichkeit befindet. In dieser Auswertung ist diese Sicherheitswahrscheinlichkeit mit 95% festgelegt.