

Auswertung 2018 NEONATOLOGIE (NEO)

Sachsen gesamt

Teilnehmende Krankenhäuser: 38
Anzahl Datensätze gesamt: 6236
Datensatzversion: NEO 2018
Datenbankstand: 01.03.2019

Impressum:

Die Auswertungen wurden erstellt von der Projektgeschäftsstelle Qualitätssicherung bei der Sächsischen Landesärztekammer unter Verwendung von bundeseinheitlichen Rechenregeln des IQTIG, Berlin © 2019.

Für nichtgewerbliche Zwecke sind Vervielfältigung und unentgeltliche Verbreitung, auch auszugsweise, mit Quellenangabe gestattet. Die Verbreitung, auch auszugsweise, über elektronische Systeme / Datenträger bedarf der vorherigen Zustimmung. Alle übrigen Rechte bleiben vorbehalten.

Einführung

Die Auswertung 2018 Neonatologie stellt die Versorgung Früh- und Reifgeborener in Sachsen anhand ausgewählter Qualitätsindikatoren und umfassender Basisdaten dar. Die Auswertung fasst Daten zusammen, die entsprechend der geltenden Fassung der Spezifikation für QS-Dokumentationssoftware in sächsischen Einrichtungen erhoben wurden.

In der Auswertung 2018 Neonatologie sind folgende Fälle enthalten:

- Kinder mit Aufnahme im Jahr 2017 und Entlassung im Jahr 2018
- Kinder mit Aufnahme im Jahr 2018 und Entlassung im Jahr 2018.

Zu dokumentieren waren Neugeborene, die innerhalb der ersten 7 Lebenstage stationär aufgenommen oder innerhalb der ersten 4 Monate verlegt wurden und folgende Kriterien erfüllten:

Kinder mit einem Lebensalter von bis zu 7 Tagen, die verstorben sind
oder

Kinder mit einem Lebensalter von bis zu 7 Tagen, die länger als 12 Stunden stationär behandelt wurden oder im Alter von bis zu 4 Monaten verlegt wurden und eines der folgenden Kriterien erfüllten:

- Geburts- bzw. Aufnahmegewicht von unter 2000 g oder
- stationärer Aufenthalt länger als 72 Stunden außerhalb der geburtshilflichen Abteilung oder
- schwerwiegende Erkrankung mit einem Geburts- bzw. Aufnahmegewicht ab 2000 g oder
- Beatmung länger als eine Stunde.

Es sind alle Fälle zu dokumentieren, die die Bedingungen zur Dokumentation gemäß QS-Filter erfüllen, unabhängig davon, in welcher Fachabteilung das Kind behandelt wurde.

Die Kodierung gemäß ICD-10-GM soll nach der am Aufnahmetag des Kindes gültigen Fassung erfolgen.

Die Auswertung gliedert sich in drei Abschnitte.

Abschnitt 1: Qualitätsindikatoren

Die Ergebnisse der Qualitätsindikatoren wurden unter Verwendung von bundeseinheitlichen Rechenregeln des IQTIG, Berlin © 2019 berechnet. Die Berechnung der Vorjahresergebnisse erfolgt mit den Rechenregeln des Jahres 2018. Dadurch können Abweichungen gegenüber den Angaben in der Auswertung des Vorjahres auftreten.

Abschnitt 2: Basisauswertung

In diesem Abschnitt werden Daten zur neonatologischen Versorgung in Sachsen dargestellt.

Die Tabelle im Kapitel 2.1.3 (Im Feld "Art der Fehlbildung" eingetragene Diagnosen) enthält alle dokumentierten Diagnosen, unabhängig davon, ob die eingetragene ICD eine Fehlbildung verschlüsselt oder nicht.

Abschnitt 3: Frühgeborene mit einem Geburtsgewicht unter 1500 g (VLBW)

Daten über die Behandlung von Kindern mit einem niedrigen Geburtsgewicht werden gesondert dargestellt. Eine Tabelle mit Klinikergebnissen zu den berechneten Parametern erscheint nur dann, wenn Ihre Einrichtung mindestens einen Fall mit einem Geburtsgewicht unter 1500 g dokumentiert hat.

Die Tabellen im Kapitel 3.1.3 (Grund der palliativen Versorgung) und 3.1.5 (Im Feld "Art der Fehlbildung" eingetragene Diagnosen) enthalten alle dokumentierten Diagnosen, unabhängig davon, ob die eingetragene ICD einen Grund für die Palliativversorgung bzw. eine Fehlbildung verschlüsselt.

Rechenregel "Primäraufnahme": Angabe im Datenfeld "Wo wurde das Kind geboren" 1 = in Geburtsklinik und Angabe im Datenfeld "Aufnahme ins Krankenhaus von" 1 = externer Geburtsklinik oder 4 = außerklinischer Geburtseinrichtung oder 5 = zu Hause oder 6 = Geburt in eigener Geburtsklinik oder keine Angabe in Datenfeld "Aufnahme ins Krankenhaus von".

Rechenregel "Sekundäraufnahme": Alle Kinder, die die Bedingung "Primäraufnahme" nicht erfüllen.

Alle Informationen zum gültigen Datensatz, den Ausfüllhinweisen und zum QS-Filter befinden sich auf der Homepage des IQTIG unter www.iqtig.org.

Den beteiligten sächsischen Kliniken danken wir für die konstruktive Zusammenarbeit.

Inhaltsverzeichnis

Seite

1	Qualitätsindikatoren und Auffälligkeitskriterien	
1.1	Übersicht Qualitätsindikatoren	6
1.2	Diagramme Qualitätsindikatoren	
1.2.1	QI 1: Sterblichkeit bei Risiko-Lebendgeburten	9
1.2.2	QI 2: Intra- und periventrikuläre Hirnblutungen (IVH Grad 3 oder PVH)	14
1.2.3	QI 3: Nekrotisierende Enterokolitis (NEK)	17
1.2.4	QI 4: Zystische periventrikuläre Leukomalazie (PVL)	20
1.2.5	QI 5: Bronchopulmonale Dysplasie (BPD)	23
1.2.6	QI 6: Höhergradige Frühgeborenenretinopathie (ROP)	26
1.2.7	QI 7: Qualitätsindex der Frühgeborenenversorgung	29
1.2.8	QI 8: Nosokomiale Infektionen	37
1.2.9	QI 9: Pneumothorax	39
1.2.10	QI 10: Zunahme des Kopfumfangs	42
1.2.11	QI 11: Durchführung eines Hörtests	43
1.2.12	QI 12: Temperatur bei Aufnahme	44
1.3	Übersicht Auffälligkeitskriterien	48
1.4	Diagramme Auffälligkeitskriterien	
	AK 850206: Aufnahmetemperatur nicht angegeben	49
	AK 850207: Kopfumfang bei Entlassung ist geringer als bei Aufnahme	50
	AK 851800: Geburts- und Aufnahmegewicht weichen voneinander ab	51
	AK 851812: Hohes Risiko, aber kein dokumentiertes Ereignis	52
	AK 851813: Letale Fehlbildung ohne entsprechende ICD-Diagnose dokumentiert	54
	AK 851814: Gestationsalter erscheint zu niedrig oder zu hoch für das dokumentierte Geburtsgewicht	55
	AK V1: Auffälligkeitskriterium zur Unterdokumentation	56
	AK V2: Auffälligkeitskriterium zur Überdokumentation	57
	AK MDS: Auffälligkeitskriterium zum Minimaldatensatz (MDS)	58
2	Basisauswertung	
2.1.	Beschreibung des Patientenkollektivs	
2.1.1	Anzahl Datensätze	59
2.1.2	Fehlbildungen	59
2.1.3	Im Feld "Art der Fehlbildungen" eingetragene Diagnosen (Absteigend nach Häufigkeit)	59
2.1.4	Geburtsort	60
2.1.5	Aufnahmestatus	60
2.1.6	Geburtsgewicht	61
2.1.7	Geburtsgewichtspersentile	61
2.1.8	Einlinge / Mehrlinge	62
2.1.9	Geschlecht	62
2.1.10	Aufnahmetemperatur	62
2.2.	Befunde und Maßnahmen	
2.2.1	Sepsis / SIRS	63
2.2.2	Erreger - Entlassungsdiagnosen (Alle Kinder mit Sepsis/SIRS)	63
2.2.3	Pneumonie	63
2.2.4	Antibiotikagabe	64
2.2.5	Sauerstoffzufuhr (Alle Kinder)	64
2.2.6	Beatmung (Alle Kinder)	64
2.2.7	Beatmungsdauer (Alle Kinder)	64
2.2.8	Sauerstoffzufuhr (Überlebende im Alter > 36 Wochen bzw. nach Hause entlassene Kinder)	65
2.2.9	Beatmung (Überlebende im Alter > 36 Wochen bzw. nach Hause entlassene Kinder)	65
2.2.10	Beatmungsdauer (Überlebende im Alter > 36 Wochen bzw. nach Hause entlassene Kinder)	65
2.2.11	Pneumothorax (Alle Kinder)	66
2.2.12	Pneumothorax (Überlebende im Alter > 36 Wochen bzw. nach Hause entlassene Kinder)	66
2.2.13	Bronchopulmonale Dysplasie (BPD) (Alle Kinder)	66
2.2.14	Bronchopulmonale Dysplasie (BPD) (Überlebende im Alter > 36 Wochen bzw. nach Hause entlassene Kinder)	66
2.2.15	Operation(en) und Prozeduren	67
2.2.16	Schädelsonogramm	67
2.2.17	Ophthalmologische Untersuchung	67
2.2.18	Hörscreening	67
2.3.	Entlassung	
2.3.1	Entlassungsgrund	68
2.3.2	Mortalität und Lebenstage	68

1	Qualitätsindikatoren und Auffälligkeitskriterien	
1	Übersicht Qualitätsindikatoren	
		Seite
3	Frühgeborene mit einem Geburtsgewicht unter 1500 g (VLBW)	
3.1.	Beschreibung des Patientenkollektivs	
3.1.1	Anzahl importierter Datensätze	69
3.1.2	Primärer Verzicht auf kurative Therapie	69
3.1.3	Grund der palliativen Versorgung (Absteigend nach Häufigkeit)	69
3.1.4	Fehlbildungen	69
3.1.5	Im Feld "Art der Fehlbildung" eingetragene Diagnosen (Absteigend nach Häufigkeit)	70
3.1.6	Inborn/Outborn-Status und Gestationsalter	71
3.1.7	Inborn/Outborn-Status und Geburtsgewicht	71
3.1.8	Aufnahmestatus und Gestationsalter	72
3.1.9	Aufnahmestatus und Geburtsgewicht	72
3.1.10	Geburtsgewicht und Gestationsalter	73
3.1.11	Geburtsgewichtspersistenz	73
3.1.12	Einlinge / Mehrlinge	74
3.1.13	Geschlecht	74
3.1.14	Aufnahmetemperatur (Primäraufnahmen)	75
3.2.	Befunde und Maßnahmen	
3.2.1	Operation(en) und Prozeduren	76
3.2.2	Sauerstoffzufuhr und Beatmung	77
3.2.3	Dauer der Sauerstoffzufuhr und Beatmung	78
3.2.4	Pneumothorax	79
3.2.5	Bronchopulmonale Dysplasie	79
3.2.6	Nekrotisierende Enterokolitis (NEK)	79
3.2.7	Antibiotikagabe	80
3.2.8	Sepsis / SIRS	80
3.2.9	Schädelsonogramm	81
3.2.10	Ophthalmologische Untersuchung	81
3.2.11	Hörscreening	82
3.3.	Entlassung	
3.3.1	Entlassung nach Gestationsalter	83
3.3.2	Entlassung nach Geburtsgewicht	84
3.3.3	Sauerstoffbedarf bei Entlassung nach Gestationsalter	84
3.3.4	Sauerstoffbedarf bei Entlassung nach Geburtsgewicht	85
3.3.5	Mortalität und Lebenstage nach Gestationsalter	85
3.3.6	Mortalität und Lebenstage nach Geburtsgewicht	86
3.3.7	Mortalität und Aufnahmestatus nach Gestationsalter	86
3.3.8	Mortalität und Aufnahmestatus nach Geburtsgewicht	87

1 Qualitätsindikatoren und Auffälligkeitskriterien
1 Übersicht Qualitätsindikatoren

Qualitätsindikator / Auffälligkeitskriterium	Referenzbereich	Klinik Ergebnis Tendenz	Gesamt Ergebnis Tendenz
QI 1 Sterblichkeit bei Risiko-Lebendgeborenen			
1a Sterblichkeit bei Risiko-Lebendgeborenen (ohne zuverlegte Kinder) (51070)	Sentinel-Event		0,19 %
1b Sterblichkeit bei sehr kleinen Frühgeborenen (ohne zuverlegte Kinder) (51832)			2,20 %
1c Verhältnis der beobachteten zur erwarteten Rate (O/E) an Todesfällen bei sehr kleinen Frühgeborenen (ohne zuverlegte Kinder) (51837)			0,51
1d Sterblichkeit bei reifen Neugeborenen, unter Ausschluss von Kindern mit primär palliativer Therapie oder mit schwerer oder letaler Fehlbildung (zuverlegte Kinder) (Sachsen) (9005)	Sentinel-Event		2,38 %
QI 2 Intra- und periventrikuläre Hirnblutung (IVH Grad 3 oder PVH)			
2a Intra- und periventrikuläre Hirnblutung (IVH Grad 3 oder PVH) bei sehr kleinen Frühgeborenen (ohne zuverlegte Kinder) (51076)			1,77 %
2b Verhältnis der beobachteten zur erwarteten Rate (O/E) an Hirnblutungen (IVH Grad 3 oder PVH) bei sehr kleinen Frühgeborenen (ohne zuverlegte Kinder) (50050)			0,55
QI 3 Nekrotisierende Enterokolitis (NEK)			
3a Nekrotisierende Enterokolitis (NEK) bei sehr kleinen Frühgeborenen (51838)			0,77 %
3b Verhältnis der beobachteten zur erwarteten Rate (O/E) an nekrotisierenden Enterokolitiden (NEK) bei sehr kleinen Frühgeborenen (51843)			0,42
QI 4 Zystische periventrikuläre Leukomalazie (PVL)			
4a Zystische periventrikuläre Leukomalazie (PVL) bei sehr kleinen Frühgeborenen (ohne zuverlegte Kinder) (51077)			2,09 %
4b Verhältnis der beobachteten zur erwarteten Rate (O/E) an zystischen periventrikulären Leukomalazien (PVL) bei sehr kleinen Frühgeborenen (ohne zuverlegte Kinder) (50051)			1,62
QI 5 Bronchopulmonale Dysplasie (BPD)			
5a Bronchopulmonale Dysplasie (BPD) bei sehr kleinen Frühgeborenen (ohne zuverlegte Kinder) (51079)			7,80 %
5b Verhältnis der beobachteten zur erwarteten Rate (O/E) an bronchopulmonalen Dysplasien (BPD) bei sehr kleinen Frühgeborenen (ohne zuverlegte Kinder) (50053)			1,29

1 Qualitätsindikatoren und Auffälligkeitskriterien
1 Übersicht Qualitätsindikatoren

Qualitätsindikator / Auffälligkeitskriterium	Referenzbereich	Klinik Ergebnis Tendenz	Gesamt Ergebnis Tendenz
QI 6 Höhergradige Frühgeborenenretinopathie (ROP)			
6a Höhergradige Frühgeborenenretinopathie (ROP) bei sehr kleinen Frühgeborenen (ohne zuverlegte Kinder) (51078)			2,48 %
6b Verhältnis der beobachteten zur erwarteten Rate (O/E) an höhergradigen Frühgeborenenretinopathien (ROP) bei sehr kleinen Frühgeborenen (ohne zuverlegte Kinder) (50052)			0,68
QI 7			
7 Qualitätsindex der Frühgeborenenversorgung (51901)	<= 1,91		0,79 ➔
Verhältnis der beobachteten zur erwarteten Rate (O/E) an Todesfällen bei sehr kleinen Frühgeborenen (ohne zuverlegte Kinder) (51136_51901)			0,51
Verhältnis der beobachteten zur erwarteten Rate (O/E) an Hirnblutungen (IVH Grad 3 oder PVH) bei sehr kleinen Frühgeborenen (ohne zuverlegte Kinder) (51141_51901)			0,54
Verhältnis der beobachteten zur erwarteten Rate (O/E) an nekrotisierenden Enterokolitiden (NEK) bei sehr kleinen Frühgeborenen (51146_51901)			0,33
Verhältnis der beobachteten zur erwarteten Rate (O/E) an bronchopulmonalen Dysplasien (BPD) bei sehr kleinen Frühgeborenen (ohne zuverlegte Kinder) (51156_51901)			1,37
Verhältnis der beobachteten zur erwarteten Rate (O/E) an höhergradigen Frühgeborenenretinopathien (ROP) bei sehr kleinen Frühgeborenen (ohne zuverlegte Kinder) (51161_51901)			0,98
QI 8			
8 Verhältnis der beobachteten zur erwarteten Rate (O/E) an Kindern mit nosokomialen Infektionen (ohne zuverlegte Kinder) (50060)	<= 2,79		0,84 ➔
QI 9			
9 Verhältnis der beobachteten zur erwarteten Rate (O/E) an Pneumothoraces bei Kindern unter oder nach Beatmung (ohne zuverlegte Kinder) (50062)	<= 2,54		0,76 ➔
9c Pneumothorax bei Kindern unter oder nach Beatmung (inklusive zuverlegte Kinder) (Sachsen) (9006)	<= 3,40 %		3,94 % ➔
QI 10			
10 Zunahme des Kopfumfangs (52262)	<= 21,74 %		10,01 % ➔

1 Qualitätsindikatoren und Auffälligkeitskriterien
1 Übersicht Qualitätsindikatoren

Qualitätsindikator / Auffälligkeitskriterium		Referenzbereich	Klinik Ergebnis Tendenz	Gesamt Ergebnis Tendenz
QI 11				
11	Durchführung eines Hörtests (50063)	>= 95,00 %		98,20 % ➔
QI 12 Temperatur bei Aufnahme unter 36,0 °C				
12a	Verhältnis der beobachteten zur erwarteten Rate (O/E) an sehr kleinen Frühgeborenen mit einer Aufnahmetemperatur unter 36,0 °C (50069)	<= 2,52		1,47 ➔
12b	Verhältnis der beobachteten zur erwarteten Rate (O/E) an Risiko-Lebendgeborenen mit einer Aufnahmetemperatur unter 36,0 °C (50074)	<= 2,04		1,13 ➔

Die Pfeile bilden die Entwicklung des Ergebnisses im Vergleich zum Vorjahresergebnis ab:

- ➔ - besser
- ➡ - nicht signifikant verändert
- ↘ - schlechter

1 Qualitätsindikatoren und Auffälligkeitskriterien
2 Diagramme Qualitätsindikatoren

QI 1 Sterblichkeit bei Risiko-Lebendgeborenen

Qualitätsziel: Niedrige Sterblichkeit

1a Sterblichkeit bei Risiko-Lebendgeborenen (ohne zuverlegte Kinder)

Indikator-ID: 51070

Rechenregel: Zähler: Verstorbene Kinder

Nenner: Alle Lebendgeborenen ohne primär palliative Therapie (ab Geburt) und ohne letale Fehlbildungen, die zuvor in keiner anderen Kinderklinik (externer Kinderklinik oder externer Klinik als Rückverlegung) behandelt wurden und mit einem Gestationsalter von mindestens 32+0 Wochen p. m. und einem Geburtsgewicht von mindestens 1.500 g

Referenzbereich: Sentinel Event

Vergleichbarkeit mit Vorjahr: Eingeschränkt vergleichbar

37 Kliniken haben mindestens 1 Fall der Grundgesamtheit und werden im Diagramm dargestellt.

Spannweite der Klinikergebnisse:	0,00 - 1,52 %	
Median der Klinikergebnisse:	0,00 %	
Anzahl auffällige Kliniken:	3	
Gesamtergebnis:	0,19 %	(= 10 / 5.328)
Vertrauensbereich:	0,10 - 0,35 %	

Gesamtergebnis (Vorjahr):	0,16 %	(= 9 / 5.642)
Vertrauensbereich (Vorjahr):	0,08 - 0,30 %	



Ergebnisse innerhalb des Referenzbereichs:



1 Qualitätsindikatoren und Auffälligkeitskriterien
2 Diagramme Qualitätsindikatoren

QI 1 Sterblichkeit bei Risiko-Lebendgeborenen

Qualitätsziel: Niedrige Sterblichkeit

1b Sterblichkeit bei sehr kleinen Frühgeborenen (ohne zuverlegte Kinder)

Indikator-ID: 51832

Rechenregel: Zähler: Verstorbene Kinder

Nenner: Alle Lebendgeborenen ohne primär palliative Therapie (ab Geburt) und ohne letale Fehlbildungen mit einem Gestationsalter von mindestens 24+0 Wochen p. m., die zuvor in keiner anderen Kinderklinik (externer Kinderklinik oder externer Klinik als Rückverlegung) behandelt wurden und einem Geburtsgewicht unter 1.500 g oder einem Gestationsalter unter 32+0 Wochen p. m.

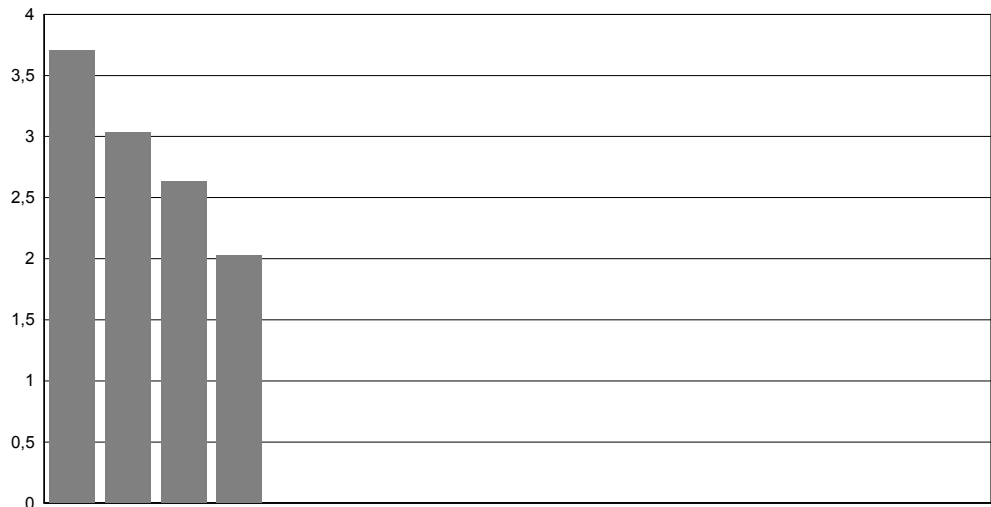
Referenzbereich: -

Vergleichbarkeit mit Vorjahr: Eingeschränkt vergleichbar

17 Kliniken haben mindestens 1 Fall der Grundgesamtheit und werden im Diagramm dargestellt.

Spannweite der Klinikergebnisse:	0,00 - 3,70 %
Median der Klinikergebnisse:	0,00 %
Anzahl auffällige Kliniken:	Referenzbereich ist nicht definiert
Gesamtergebnis:	2,20 % (= 10 / 454)
Vertrauensbereich:	1,20 - 4,01 %

Gesamtergebnis (Vorjahr):	3,21 % (= 15 / 468)
Vertrauensbereich (Vorjahr):	1,95 - 5,22 %



1 Qualitätsindikatoren und Auffälligkeitskriterien
2 Diagramme Qualitätsindikatoren

QI 1 Sterblichkeit bei Risiko-Lebendgeborenen

Qualitätsziel: Niedrige Sterblichkeit

1c Verhältnis der beobachteten zur erwarteten Rate (O/E) an Todesfällen bei sehr kleinen Frühgeborenen (ohne zuverlegte Kinder)

Indikator-ID: 51837

Rechenregel: Zähler: Verstorbene Kinder

Nenner: Alle Lebendgeborenen ohne primär palliative Therapie (ab Geburt) und ohne letale Fehlbildungen mit einem Gestationsalter von mindestens 24+0 Wochen p. m., die zuvor in keiner anderen Kinderklinik (externer Kinderklinik oder externer Klinik als Rückverlegung) behandelt wurden und einem Geburtsgewicht unter 1.500 g oder einem Gestationsalter unter 32+0 Wochen p. m.

Referenzbereich: -

Vergleichbarkeit mit Vorjahr: Eingeschränkt vergleichbar

17 Kliniken haben mindestens 1 Fall der Grundgesamtheit und werden im Diagramm dargestellt.

Spannweite der Klinikergebnisse:	0,00 - 1,50
Median der Klinikergebnisse:	0,00
Anzahl auffällige Kliniken:	Referenzbereich ist nicht definiert
Gesamtergebnis:	0,51
Vertrauensbereich:	0,28 - 0,93

Gesamtergebnis (Vorjahr):	0,75
Vertrauensbereich (Vorjahr):	0,46 - 1,22



1 Qualitätsindikatoren und Auffälligkeitskriterien
2 Diagramme Qualitätsindikatoren

Kalkulatorische Kennzahlen:

O_51837	Beobachtete Rate an Todesfällen bei Risiko-Lebendgeborenen	Gesamt
		Zähler / Nenner: 10 / 454
		Ergebnis: 2,20 %
		Vertrauensbereich: 1,20 - 4,01
<hr style="border-top: 1px dashed black;"/>		
<i>Vorjahr</i>		<i>Gesamt</i>
		<i>Zähler / Nenner: 15 / 468</i>
		<i>Ergebnis: 3,21 %</i>
		<i>Vertrauensbereich: 1,95 - 5,22</i>

E_51837	Erwartete Rate an Todesfällen bei Risiko-Lebendgeborenen, risikoadjustiert nach logistischem NEO-Score für QI-ID 51837	Gesamt
		Zähler / Nenner: 19,64 / 454
		Ergebnis: 4,33 %
		Vertrauensbereich: 2,81 - 6,61
<hr style="border-top: 1px dashed black;"/>		
<i>Vorjahr</i>		<i>Gesamt</i>
		<i>Zähler / Nenner: 19,98 / 468</i>
		<i>Ergebnis: 4,27 %</i>
		<i>Vertrauensbereich: 2,78 - 6,50</i>

1 Qualitätsindikatoren und Auffälligkeitskriterien
2 Diagramme Qualitätsindikatoren

QI 1 Sterblichkeit bei Risiko-Lebendgeborenen

Qualitätsziel: Niedrige Sterblichkeit

1d Sterblichkeit bei reifen Neugeborenen, unter Ausschluss von Kindern mit primär palliativer Therapie oder mit schwerer oder letaler Fehlbildung (zuverlegte Kinder) (Sachsen)

Indikator-ID: 9005

Rechenregel: Zähler: Verstorbene Kinder

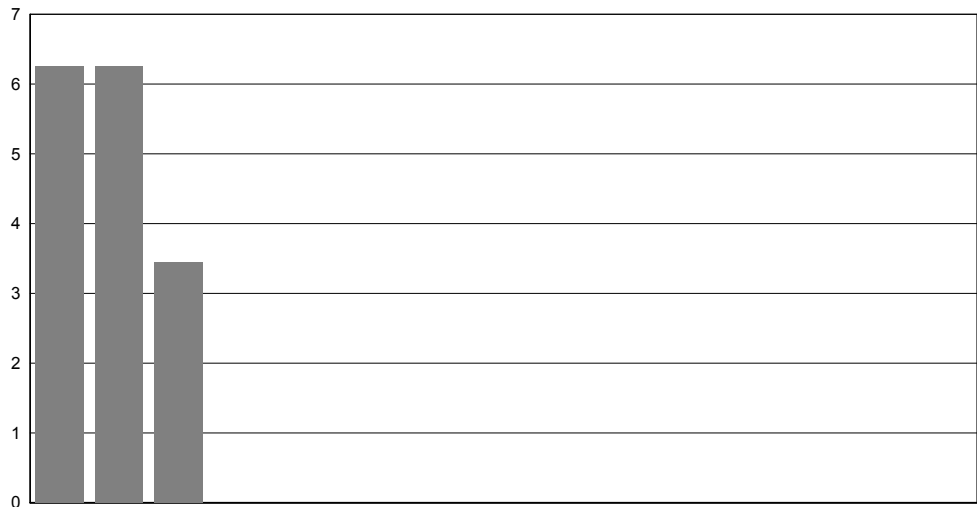
Nenner: Alle Lebendgeborenen ohne primär palliative Therapie (ab Geburt) und ohne letale oder schwere Fehlbildungen mit einem Gestationsalter von mindestens 37+0 Wochen p. m., die zuvor in einer anderen Kinderklinik (externer Kinderklinik oder externer Klinik als Rückverlegung) behandelt wurden

Referenzbereich: Sentinel Event

Vergleichbarkeit mit Vorjahr: nicht vergleichbar

16 Kliniken haben mindestens 1 Fall der Grundgesamtheit und werden im Diagramm dargestellt.

Spannweite der Klinikergebnisse:	0,00 - 6,25 %	
Median der Klinikergebnisse:	0,00 %	
Anzahl auffällige Kliniken:	3	
Gesamtergebnis:	2,38 %	(= 3 / 126)
Vertrauensbereich:	0,81 - 6,77 %	
<i>Gesamtergebnis (Vorjahr):</i>	<i>0,00 %</i>	<i>(= 0 / 126)</i>
<i>Vertrauensbereich (Vorjahr):</i>	<i>0,00 - 2,96 %</i>	



Ergebnisse innerhalb des Referenzbereichs:



1 Qualitätsindikatoren und Auffälligkeitskriterien
2 Diagramme Qualitätsindikatoren

QI 2 Intra- und periventrikuläre Hirnblutung (IVH Grad 3 oder PVH)

Qualitätsziel: Selten Hirnblutungen IVH Grad 3 oder PVH

2a Intra- und periventrikuläre Hirnblutung (IVH Grad 3 oder PVH) bei sehr kleinen Frühgeborenen (ohne zuverlegte Kinder)

Indikator-ID: 51076

Rechenregel: Zähler: Kinder mit Hirnblutung IVH Grad 3 oder PVH, die während des aktuellen Aufenthaltes erstmalig aufgetreten ist

Nenner: Alle Lebendgeborenen ohne primär palliative Therapie (ab Geburt) und ohne letale Fehlbildungen mit einem Gestationsalter von mindestens 24+0 Wochen p. m., die zuvor in keiner anderen Kinderklinik (externer Kinderklinik oder externer Klinik als Rückverlegung) behandelt wurden und einem Geburtsgewicht unter 1.500 g oder einem Gestationsalter unter 32+0 Wochen p. m. und bei denen eine Sonographie durchgeführt wurde

Referenzbereich: -

Vergleichbarkeit mit Vorjahr: Eingeschränkt vergleichbar

17 Kliniken haben mindestens 1 Fall der Grundgesamtheit und werden im Diagramm dargestellt.

Spannweite der Klinikergebnisse:	0,00 - 3,03 %	
Median der Klinikergebnisse:	0,00 %	
Anzahl auffällige Kliniken:	Referenzbereich ist nicht definiert	
Gesamtergebnis:	1,77 %	(= 8 / 453)
Vertrauensbereich:	0,90 - 3,45 %	
<i>Gesamtergebnis (Vorjahr):</i>	<i>2,80 %</i>	<i>(= 13 / 465)</i>
<i>Vertrauensbereich (Vorjahr):</i>	<i>1,64 - 4,72 %</i>	



1 Qualitätsindikatoren und Auffälligkeitskriterien
2 Diagramme Qualitätsindikatoren

QI 2 Intra- und periventrikuläre Hirnblutung (IVH Grad 3 oder PVH)

Qualitätsziel: Selten Hirnblutungen IVH Grad 3 oder PVH

2b Verhältnis der beobachteten zur erwarteten Rate (O/E) an Hirnblutungen (IVH Grad 3 oder PVH) bei sehr kleinen Frühgeborenen (ohne zuverlegte Kinder)

Indikator-ID: 50050

Rechenregel: Zähler: Kinder mit Hirnblutung IVH Grad 3 oder PVH, die während des aktuellen Aufenthaltes erstmalig aufgetreten ist

Nenner: Alle Lebendgeborenen ohne primär palliative Therapie (ab Geburt) und ohne letale Fehlbildungen mit einem Gestationsalter von mindestens 24+0 Wochen p. m., die zuvor in keiner anderen Kinderklinik (externer Kinderklinik oder externer Klinik als Rückverlegung) behandelt wurden und einem Geburtsgewicht unter 1.500 g oder einem Gestationsalter unter 32+0 Wochen p. m. und bei denen eine Sonographie durchgeführt wurde

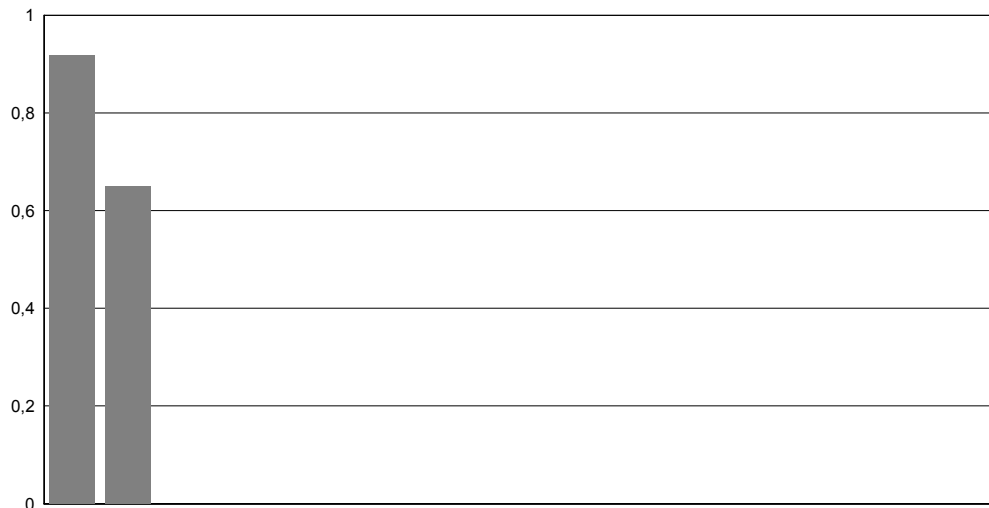
Referenzbereich: -

Vergleichbarkeit mit Vorjahr: Eingeschränkt vergleichbar

17 Kliniken haben mindestens 1 Fall der Grundgesamtheit und werden im Diagramm dargestellt.

Spannweite der Klinikergebnisse:	0,00 - 0,92
Median der Klinikergebnisse:	0,00
Anzahl auffällige Kliniken:	Referenzbereich ist nicht definiert
Gesamtergebnis:	0,55
Vertrauensbereich:	0,28 - 1,07

Gesamtergebnis (Vorjahr):	0,93
Vertrauensbereich (Vorjahr):	0,54 - 1,57



1 Qualitätsindikatoren und Auffälligkeitskriterien
2 Diagramme Qualitätsindikatoren

Kalkulatorische Kennzahlen:

<p>O_50050</p> <p>Zähler / Nenner: Ergebnis: Vertrauensbereich:</p>	<p>Beobachtete Rate an Kindern mit Hirnblutung IVH Grad 3 oder PVH, die während des aktuellen Aufenthaltes erstmalig aufgetreten ist</p> <p style="text-align: right;">Gesamt 8 / 453 1,77 % 0,90 - 3,45</p>
<p><i>Vorjahr</i></p> <p>Zähler / Nenner: Ergebnis: Vertrauensbereich:</p>	<p style="text-align: right;"><i>Gesamt</i> 13 / 465 2,80 % 1,64 - 4,72</p>
<p>E_50050</p> <p>Zähler / Nenner: Ergebnis: Vertrauensbereich:</p>	<p>Erwartete Rate an Kindern mit Hirnblutung IVH Grad 3 oder PVH, die während des aktuellen Aufenthaltes erstmalig aufgetreten ist, risikoadjustiert nach logistischem NEO-Score für QI-ID 50050</p> <p style="text-align: right;">Gesamt 14,63 / 453 3,23 % 1,95 - 5,29</p>
<p><i>Vorjahr</i></p> <p>Zähler / Nenner: Ergebnis: Vertrauensbereich:</p>	<p style="text-align: right;"><i>Gesamt</i> 14,02 / 465 3,01 % 1,80 - 4,99</p>

1 Qualitätsindikatoren und Auffälligkeitskriterien
2 Diagramme Qualitätsindikatoren

QI 3 Nekrotisierende Enterokolitis (NEK)

Qualitätsziel: Selten Nekrotisierende Enterokolitis (NEK)

3a Nekrotisierende Enterokolitis (NEK) bei sehr kleinen Frühgeborenen

Indikator-ID: 51838

Rechenregel: Zähler: Kinder mit nekrotisierender Enterokolitis (NEK), die während des aktuellen Aufenthaltes erstmalig aufgetreten ist

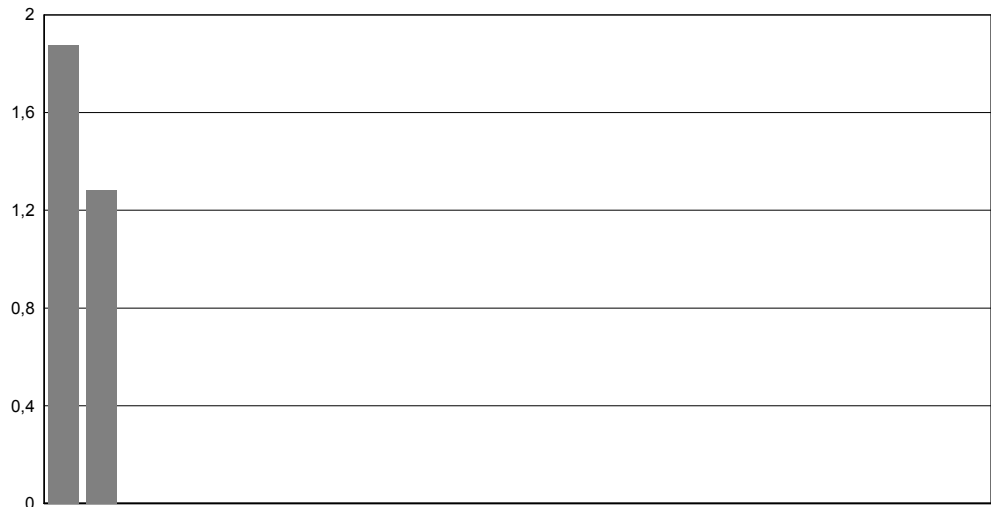
Nenner: Alle Lebendgeborenen ohne primär palliative Therapie (ab Geburt) und ohne letale Fehlbildungen mit einem Gestationsalter von mindestens 24+0 Wochen p. m. und einem Geburtsgewicht unter 1.500 g oder einem Gestationsalter unter 32+0 Wochen p. m.

Referenzbereich: -

Vergleichbarkeit mit Vorjahr: Nicht vergleichbar

25 Kliniken haben mindestens 1 Fall der Grundgesamtheit und werden im Diagramm dargestellt.

Spannweite der Klinikergebnisse:	0,00 - 1,88 %	
Median der Klinikergebnisse:	0,00 %	
Anzahl auffällige Kliniken:	Referenzbereich ist nicht definiert	
Gesamtergebnis:	0,77 %	(= 4 / 519)
Vertrauensbereich:	0,30 - 1,96 %	
<i>Gesamtergebnis (Vorjahr):</i>	<i>1,66 %</i>	<i>(= 9 / 541)</i>
<i>Vertrauensbereich (Vorjahr):</i>	<i>0,88 - 3,13 %</i>	



1 Qualitätsindikatoren und Auffälligkeitskriterien
2 Diagramme Qualitätsindikatoren

QI 3 Nekrotisierende Enterokolitis (NEK)

Qualitätsziel: Selten Nekrotisierende Enterokolitis (NEK)

3b Verhältnis der beobachteten zur erwarteten Rate (O/E) an nekrotisierenden Enterokolitiden (NEK) bei sehr kleinen Frühgeborenen

Indikator-ID: 51843

Rechenregel: Zähler: Kinder mit nekrotisierender Enterokolitis (NEK), die während des aktuellen Aufenthaltes erstmalig aufgetreten ist
Nenner: Alle Lebendgeborenen ohne primär palliative Therapie (ab Geburt) und ohne letale Fehlbildungen mit einem Gestationsalter von mindestens 24+0 Wochen p. m. wurden und einem Geburtsgewicht unter 1.500 g oder einem Gestationsalter unter 32+0 Wochen p. m.

Referenzbereich: -

Vergleichbarkeit mit Vorjahr: Nicht vergleichbar

25 Kliniken haben mindestens 1 Fall der Grundgesamtheit und werden im Diagramm dargestellt.

Spannweite der Klinikergebnisse:	0,00 - 0,91
Median der Klinikergebnisse:	0,00
Anzahl auffällige Kliniken:	Referenzbereich ist nicht definiert
Gesamtergebnis:	0,42
Vertrauensbereich:	0,16 - 1,08

Gesamtergebnis (Vorjahr):	0,95
Vertrauensbereich (Vorjahr):	0,50 - 1,80



1 Qualitätsindikatoren und Auffälligkeitskriterien
2 Diagramme Qualitätsindikatoren

Kalkulatorische Kennzahlen:

O_51843	Beobachtete Rate an Kindern mit nekrotisierender Enterokolitis (NEK), die während des aktuellen Aufenthaltes erstmalig aufgetreten ist
Zähler / Nenner: Ergebnis: Vertrauensbereich:	Gesamt 4 / 519 0,77 % 0,30 - 1,96
<i>Vorjahr</i> Zähler / Nenner: Ergebnis: Vertrauensbereich:	<i>Gesamt</i> 9 / 541 1,66 % 0,88 - 3,13

E_51843	Erwartete Rate an Kindern mit nekrotisierender Enterokolitis (NEK), die während des aktuellen Aufenthaltes erstmalig aufgetreten ist, risikoadjustiert nach logistischem NEO-Score für QI-ID 51843
Zähler / Nenner: Ergebnis: Vertrauensbereich:	Gesamt 9,46 / 519 1,82 % 0,98 - 3,38
<i>Vorjahr</i> Zähler / Nenner: Ergebnis: Vertrauensbereich:	<i>Gesamt</i> 9,42 / 541 1,74 % 0,93 - 3,23

1 Qualitätsindikatoren und Auffälligkeitskriterien
2 Diagramme Qualitätsindikatoren

QI 4 Zystische periventrikuläre Leukomalazie (PVL)

Qualitätsziel: Selten zystische periventrikuläre Leukomalazie (PVL)

4a Zystische periventrikuläre Leukomalazie (PVL) bei sehr kleinen Frühgeborenen (ohne zuverlegte Kinder)

Indikator-ID: 51077

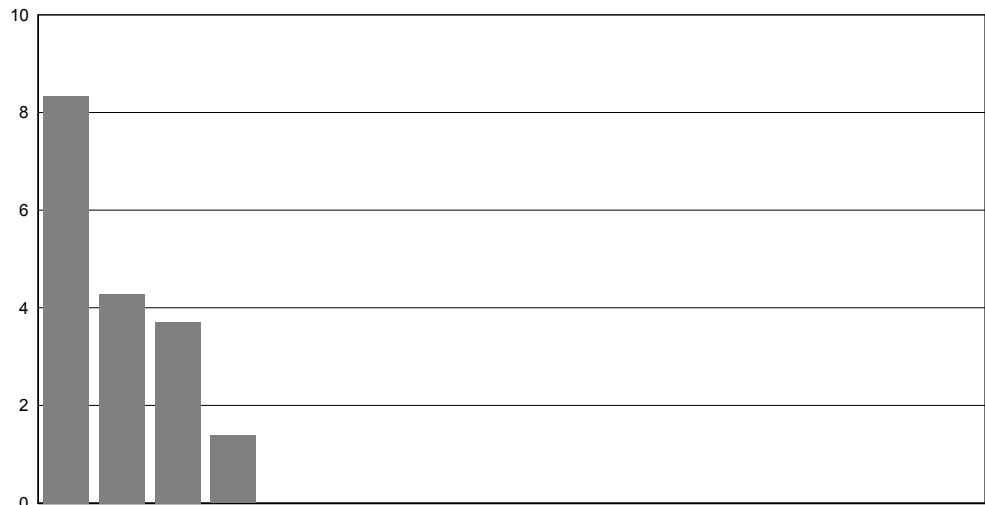
Rechenregel: Zähler: Kinder mit zystischer periventrikulärer Leukomalazie (PVL), die während des aktuellen Aufenthaltes erstmalig aufgetreten ist
Nenner: Alle Lebendgeborenen ohne primär palliative Therapie (ab Geburt) und ohne letale Fehlbildungen mit einem Gestationsalter von mindestens 24+0 Wochen p. m., die zuvor in keiner anderen Kinderklinik (externer Kinderklinik oder externer Klinik als Rückverlegung) behandelt wurden und einem Geburtsgewicht unter 1.500 g oder einem Gestationsalter unter 32+0 Wochen p. m., bei denen eine Sonographie durchgeführt wurde und einem Lebensalter von mindestens 21 Tagen

Referenzbereich: -

Vergleichbarkeit mit Vorjahr: Eingeschränkt vergleichbar

17 Kliniken haben mindestens 1 Fall der Grundgesamtheit und werden im Diagramm dargestellt.

Spannweite der Klinikergebnisse:	0,00 - 8,33 %	
Median der Klinikergebnisse:	0,00 %	
Anzahl auffällige Kliniken:	Referenzbereich ist nicht definiert	
Gesamtergebnis:	2,09 %	(= 9 / 430)
Vertrauensbereich:	1,10 - 3,93 %	
Gesamtergebnis (Vorjahr):	3,29 %	(= 14 / 426)
Vertrauensbereich (Vorjahr):	1,97 - 5,44 %	



1 Qualitätsindikatoren und Auffälligkeitskriterien
2 Diagramme Qualitätsindikatoren

QI 4 Zystische periventrikuläre Leukomalazie (PVL)

Qualitätsziel: Selten zystische periventrikuläre Leukomalazie (PVL)

4b Verhältnis der beobachteten zur erwarteten Rate (O/E) an zystischen periventrikulären Leukomalazien (PVL) bei sehr kleinen Frühgeborenen (ohne zuverlegte Kinder)

Indikator-ID: 50051

Rechenregel: Zähler: Kinder mit zystischer periventrikulärer Leukomalazie (PVL), die während des aktuellen Aufenthaltes erstmalig aufgetreten ist

Nenner: Alle Lebendgeborenen ohne primär palliative Therapie (ab Geburt) und ohne letale Fehlbildungen mit einem Gestationsalter von mindestens 24+0 Wochen p. m., die zuvor in keiner anderen Kinderklinik (externer Kinderklinik oder externer Klinik als Rückverlegung) behandelt wurden und einem Geburtsgewicht unter 1.500 g oder einem Gestationsalter unter 32+0 Wochen p. m., bei denen eine Sonographie durchgeführt wurde und einem Lebensalter von mindestens 21 Tagen

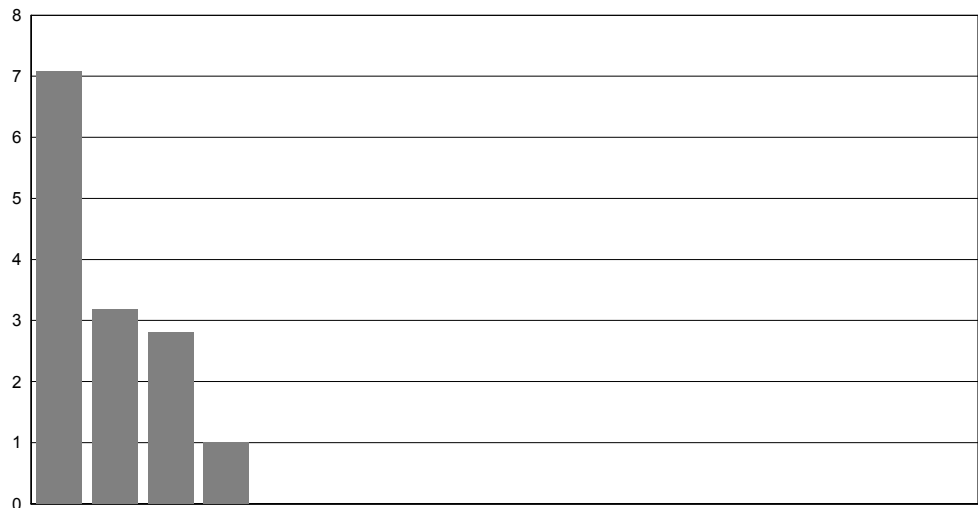
Referenzbereich: -

Vergleichbarkeit mit Vorjahr: Eingeschränkt vergleichbar

17 Kliniken haben mindestens 1 Fall der Grundgesamtheit und werden im Diagramm dargestellt.

Spannweite der Klinikergebnisse:	0,00 - 7,09
Median der Klinikergebnisse:	0,00
Anzahl auffällige Kliniken:	Referenzbereich ist nicht definiert
Gesamtergebnis:	1,62
Vertrauensbereich:	0,86 - 3,04

Gesamtergebnis (Vorjahr):	2,53
Vertrauensbereich (Vorjahr):	1,52 - 4,19



1 Qualitätsindikatoren und Auffälligkeitskriterien
2 Diagramme Qualitätsindikatoren

Kalkulatorische Kennzahlen:

O_50051	Beobachtete Rate an Kindern mit zystischer periventrikulärer Leukomalazie (PVL), die während des aktuellen Aufenthaltes erstmalig aufgetreten ist
Zähler / Nenner: Ergebnis: Vertrauensbereich:	Gesamt 9 / 430 2,09 % 1,10 - 3,93
<i>Vorjahr</i> Zähler / Nenner: Ergebnis: Vertrauensbereich:	<i>Gesamt</i> 14 / 426 3,29 % 1,97 - 5,44

E_50051	Erwartete Rate an Kindern mit zystischer periventrikulärer Leukomalazie (PVL), die während des aktuellen Aufenthaltes erstmalig aufgetreten ist, risikoadjustiert nach logistischem NEO-Score für QI-ID 50051
Zähler / Nenner: Ergebnis: Vertrauensbereich:	Gesamt 5,55 / 430 1,29 % 0,58 - 2,87
<i>Vorjahr</i> Zähler / Nenner: Ergebnis: Vertrauensbereich:	<i>Gesamt</i> 5,53 / 426 1,30 % 0,58 - 2,89

1 Qualitätsindikatoren und Auffälligkeitskriterien
2 Diagramme Qualitätsindikatoren

QI 5 Bronchopulmonale Dysplasie (BPD)

Qualitätsziel: Selten bronchopulmonale Dysplasie (BPD)

5a Bronchopulmonale Dysplasie (BPD) bei sehr kleinen Frühgeborenen (ohne zuverlegte Kinder)

Indikator-ID: 51079

Rechenregel: Zähler: Kinder mit bronchopulmonaler Dysplasie (BPD)

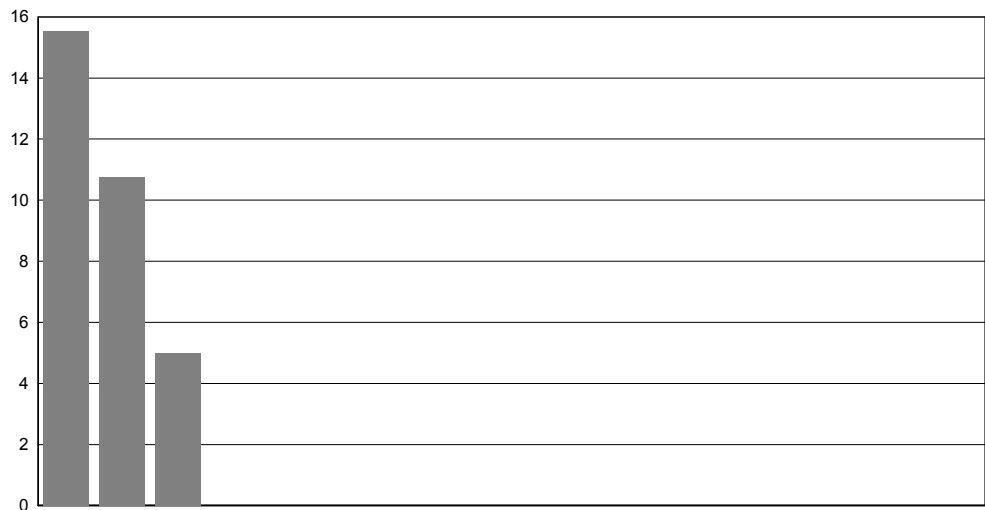
Nenner: Alle Lebendgeborenen ohne primär palliative Therapie (ab Geburt) und ohne letale Fehlbildungen mit einem Gestationsalter von mindestens 24+0 Wochen p. m., die zuvor in keiner anderen Kinderklinik (externer Kinderklinik oder externer Klinik als Rückverlegung) behandelt wurden und einem Geburtsgewicht unter 1.500 g oder einem Gestationsalter unter 32+0 Wochen p. m. und bei ihrer Entlassung mindestens 36+0 Wochen reif waren

Referenzbereich: -

Vergleichbarkeit mit Vorjahr: Eingeschränkt vergleichbar

17 Kliniken haben mindestens 1 Fall der Grundgesamtheit und werden im Diagramm dargestellt.

Spannweite der Klinikergebnisse:	0,00 - 15,53 %	
Median der Klinikergebnisse:	0,00 %	
Anzahl auffällige Kliniken:	Referenzbereich ist nicht definiert	
Gesamtergebnis:	7,80 %	(= 29 / 372)
Vertrauensbereich:	5,48 - 10,97 %	
<i>Gesamtergebnis (Vorjahr):</i>	<i>7,96 %</i>	<i>(= 30 / 377)</i>
<i>Vertrauensbereich (Vorjahr):</i>	<i>5,63 - 11,13 %</i>	



1 Qualitätsindikatoren und Auffälligkeitskriterien
2 Diagramme Qualitätsindikatoren

QI 5 Bronchopulmonale Dysplasie (BPD)

Qualitätsziel: Selten bronchopulmonale Dysplasie (BPD)

5b Verhältnis der beobachteten zur erwarteten Rate (O/E) an bronchopulmonalen Dysplasien (BPD) bei sehr kleinen Frühgeborenen (ohne zuverlegte Kinder)

Indikator-ID: 50053

Rechenregel: Zähler: Kinder mit bronchopulmonaler Dysplasie (BPD)

Nenner: Alle Lebendgeborenen ohne primär palliative Therapie (ab Geburt) und ohne letale Fehlbildungen mit einem Gestationsalter von mindestens 24+0 Wochen p. m., die zuvor in keiner anderen Kinderklinik (externer Kinderklinik oder externer Klinik als Rückverlegung) behandelt wurden und einem Geburtsgewicht unter 1.500 g oder einem Gestationsalter unter 32+0 Wochen p. m. und bei ihrer Entlassung mindestens 36+0 Wochen reif waren

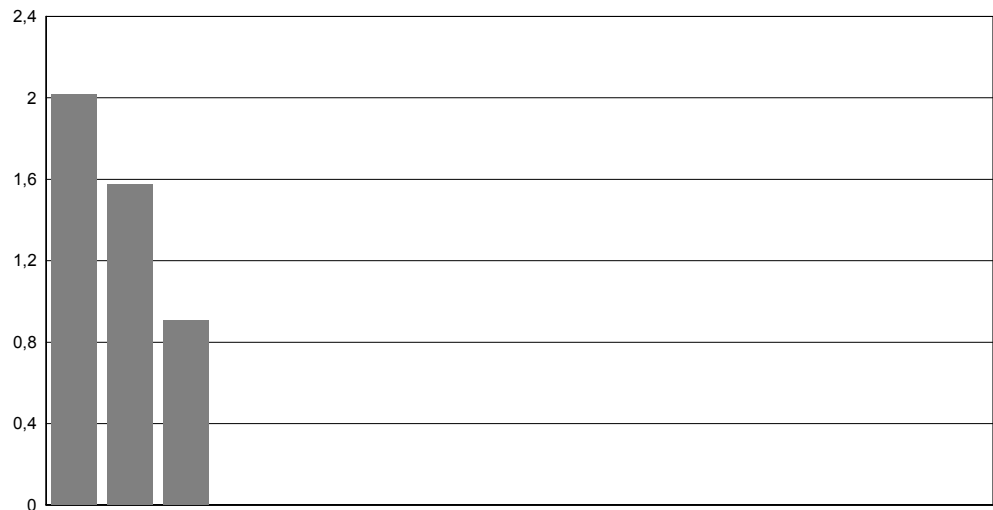
Referenzbereich: -

Vergleichbarkeit mit Vorjahr: Eingeschränkt vergleichbar

17 Kliniken haben mindestens 1 Fall der Grundgesamtheit und werden im Diagramm dargestellt.

Spannweite der Klinikergebnisse:	0,00 - 2,02
Median der Klinikergebnisse:	0,00
Anzahl auffällige Kliniken:	Referenzbereich ist nicht definiert
Gesamtergebnis:	1,29
Vertrauensbereich:	0,91 - 1,82

Gesamtergebnis (Vorjahr):	1,41
Vertrauensbereich (Vorjahr):	1,00 - 1,97



1 Qualitätsindikatoren und Auffälligkeitskriterien
2 Diagramme Qualitätsindikatoren

Kalkulatorische Kennzahlen:

O_50053	Beobachtete Rate an Kindern mit bronchopulmonaler Dysplasie (BPD)	
	Zähler / Nenner:	Gesamt 29 / 372
	Ergebnis:	7,80 %
	Vertrauensbereich:	5,48 - 10,97
<hr style="border-top: 1px dashed black;"/>		
<i>Vorjahr</i>	<i>Gesamt</i>	
	<i>Zähler / Nenner:</i>	<i>30 / 377</i>
	<i>Ergebnis:</i>	<i>7,96 %</i>
	<i>Vertrauensbereich:</i>	<i>5,63 - 11,13</i>

E_50053	Erwartete Rate an Kindern mit bronchopulmonaler Dysplasie (BPD), risikoadjustiert nach logistischem NEO-Score für QI-ID 50053	
	Zähler / Nenner:	Gesamt 22,44 / 372
	Ergebnis:	6,03 %
	Vertrauensbereich:	4,03 - 8,93
<hr style="border-top: 1px dashed black;"/>		
<i>Vorjahr</i>	<i>Gesamt</i>	
	<i>Zähler / Nenner:</i>	<i>21,27 / 377</i>
	<i>Ergebnis:</i>	<i>5,64 %</i>
	<i>Vertrauensbereich:</i>	<i>3,73 - 8,45</i>

1 Qualitätsindikatoren und Auffälligkeitskriterien
2 Diagramme Qualitätsindikatoren

QI 6 Höhergradige Frühgeborenenretinopathie (ROP)

Qualitätsziel: Selten höhergradige Frühgeborenenretinopathie (ROP)

6a Höhergradige Frühgeborenenretinopathie (ROP) bei sehr kleinen Frühgeborenen (ohne zuverlegte Kinder)

Indikator-ID: 51078

Rechenregel: Zähler: Kinder mit Frühgeborenenretinopathie (ROP) über 2

Nenner: Alle Lebendgeborenen ohne primär palliative Therapie (ab Geburt) und ohne letale Fehlbildungen mit einem Gestationsalter von mindestens 24+0 Wochen p. m., die zuvor in keiner anderen Kinderklinik behandelt wurden (Erstaufnahme) oder zuverlegte Kinder, die bei Aufnahme nicht älter als 48 Stunden sind und einem Geburtsgewicht unter 1.500 g oder einem Gestationsalter unter 32+0 Wochen p. m. oder mit einer Sauerstoffgabe über mehr als 3 Tage und einem Gestationsalter unter 37+0 Wochen p. m. und die bei Entlassung mindestens 36 Lebenstage haben und mindestens 31+0 Wochen reif sind, bei denen eine ophthalmologische Untersuchung durchgeführt wurde

Referenzbereich: -

Vergleichbarkeit mit Vorjahr: Eingeschränkt vergleichbar

12 Kliniken haben mindestens 1 Fall der Grundgesamtheit und werden im Diagramm dargestellt.

Spannweite der Klinikergebnisse:	0,00 - 6,25 %	
Median der Klinikergebnisse:	0,00 %	
Anzahl auffällige Kliniken:	Referenzbereich ist nicht definiert	
Gesamtergebnis:	2,48 %	(= 8 / 323)
Vertrauensbereich:	1,26 - 4,81 %	
<i>Gesamtergebnis (Vorjahr):</i>	<i>0,32 %</i>	<i>(= 1 / 313)</i>
<i>Vertrauensbereich (Vorjahr):</i>	<i>0,06 - 1,79 %</i>	



1 Qualitätsindikatoren und Auffälligkeitskriterien
2 Diagramme Qualitätsindikatoren

QI 6 Höhergradige Frühgeborenenretinopathie (ROP)

Qualitätsziel: Selten höhergradige Frühgeborenenretinopathie (ROP)

6b Verhältnis der beobachteten zur erwarteten Rate (O/E) an höhergradigen Frühgeborenenretinopathien (ROP) bei sehr kleinen Frühgeborenen (ohne zuverlegte Kinder)

Indikator-ID: 50052

Rechenregel: Zähler: Kinder mit Frühgeborenenretinopathie (ROP) über 2

Nenner: Alle Lebendgeborenen ohne primär palliative Therapie (ab Geburt) und ohne letale Fehlbildungen mit einem Gestationsalter von mindestens 24+0 Wochen p. m., die zuvor in keiner anderen Kinderklinik behandelt wurden (Erstaufnahme) oder zuverlegte Kinder, die bei Aufnahme nicht älter als 48 Stunden sind und einem Geburtsgewicht unter 1.500 g oder einem Gestationsalter unter 32+0 Wochen p. m. oder mit einer Sauerstoffgabe über mehr als 3 Tage und einem Gestationsalter unter 37+0 Wochen p. m. und die bei Entlassung mindestens 36 Lebenstage haben und mindestens 31+0 Wochen reif sind, bei denen eine ophthalmologische Untersuchung durchgeführt wurde

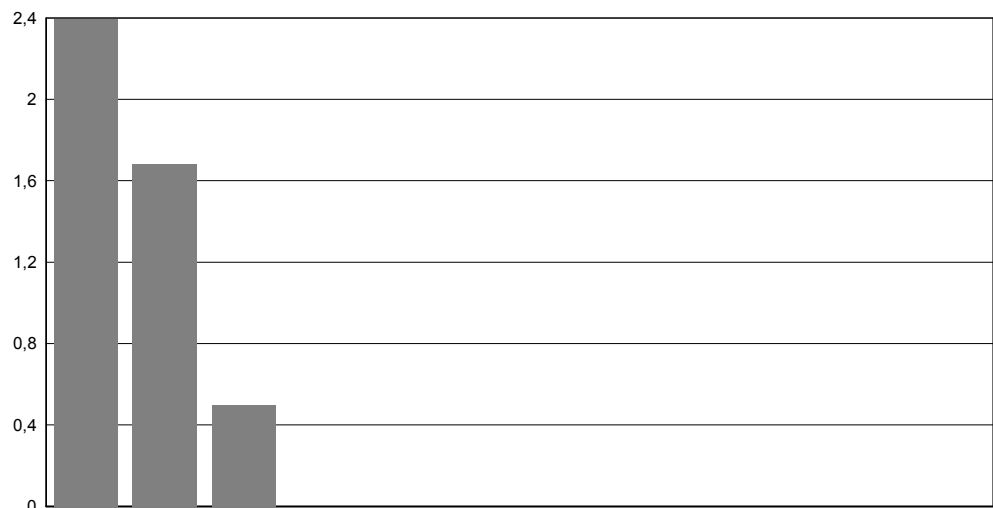
Referenzbereich: -

Vergleichbarkeit mit Vorjahr: Eingeschränkt vergleichbar

12 Kliniken haben mindestens 1 Fall der Grundgesamtheit und werden im Diagramm dargestellt.

Spannweite der Klinikergebnisse:	0,00 - 2,39
Median der Klinikergebnisse:	0,00
Anzahl auffällige Kliniken:	Referenzbereich ist nicht definiert
Gesamtergebnis:	0,68
Vertrauensbereich:	0,35 - 1,33

Gesamtergebnis (Vorjahr):	0,10
Vertrauensbereich (Vorjahr):	0,02 - 0,54



1 Qualitätsindikatoren und Auffälligkeitskriterien
2 Diagramme Qualitätsindikatoren

Kalkulatorische Kennzahlen:

O_50052 Zähler / Nenner: Ergebnis: Vertrauensbereich:	Beobachtete Rate an Kindern mit höhergradiger Frühgeborenenretinopathie (ROP) Gesamt 8 / 323 2,48 % 1,26 - 4,81
<i>Vorjahr</i> Zähler / Nenner: Ergebnis: Vertrauensbereich:	Gesamt 1 / 313 0,32 % 0,06 - 1,79

E_50052 Zähler / Nenner: Ergebnis: Vertrauensbereich:	Erwartete Rate an Kindern mit höhergradiger Frühgeborenenretinopathie (ROP), risikoadjustiert nach logistischem NEO-Score für QI-ID 50052 Gesamt 11,72 / 323 3,63 % 2,07 - 6,27
<i>Vorjahr</i> Zähler / Nenner: Ergebnis: Vertrauensbereich:	Gesamt 10,40 / 313 3,32 % 1,84 - 5,94

1 Qualitätsindikatoren und Auffälligkeitskriterien
2 Diagramme Qualitätsindikatoren

QI 7 Qualitätsindex der Frühgeborenenversorgung

Qualitätsziel: Niedrige Sterblichkeit, selten Hirnblutungen, selten nekrotisierende Enterokolitis, selten bronchopulmonale Dysplasien und selten höhergradige Frühgeborenenretinopathien

Indikator-ID: 51901

Rechenregel: Zähler: Ebene 1: Verstorbene Kinder
 ODER
 Ebene 2: Kinder mit Hirnblutung IVH Grad 3 oder PVH, die während des aktuellen Aufenthaltes erstmalig aufgetreten ist
 ODER
 Ebene 3: Kinder mit nekrotisierender Enterokolitis (NEK), die während des aktuellen Aufenthaltes erstmalig aufgetreten ist
 ODER
 Ebene 4: Kinder mit bronchopulmonaler Dysplasie (BPD)
 ODER
 Ebene 5: Kinder mit Frühgeborenenretinopathie (ROP) über 2

Nenner: Ebene 1: Alle Lebendgeborenen ohne primär palliative Therapie (ab Geburt) und ohne letale Fehlbildungen mit einem Gestationsalter von mindestens 24+0 Wochen p. m., die zuvor in keiner anderen Kinderklinik (externer Kinderklinik oder externer Klinik als Rückverlegung) behandelt wurden und einem Geburtsgewicht unter 1.500 g oder einem Gestationsalter unter 32+0 Wochen p. m.
 ODER
 Ebene 2: Alle Lebendgeborenen ohne primär palliative Therapie (ab Geburt) und ohne letale Fehlbildungen mit einem Gestationsalter von mindestens 24+0 Wochen p. m., die zuvor in keiner anderen Kinderklinik (externer Kinderklinik oder externer Klinik als Rückverlegung) behandelt wurden und einem Geburtsgewicht unter 1.500 g oder einem Gestationsalter unter 32+0 Wochen p. m., bei denen eine Sonographie durchgeführt wurde, unter Ausschluss des Zählers der 1. Ebene
 ODER
 Ebene 3: Alle Lebendgeborenen ohne primär palliative Therapie (ab Geburt) und ohne letale Fehlbildungen mit einem Gestationsalter von mindestens 24+0 Wochen p. m. und einem Geburtsgewicht unter 1.500 g oder einem Gestationsalter unter 32+0 Wochen p. m., unter Ausschluss des Zählers der 1. und 2. Ebene
 ODER
 Ebene 4: Alle Lebendgeborenen ohne primär palliative Therapie (ab Geburt) und ohne letale Fehlbildungen mit einem Gestationsalter von mindestens 24+0 Wochen p. m., die zuvor in keiner anderen Kinderklinik (externer Kinderklinik oder externer Klinik als Rückverlegung) behandelt wurden und einem Geburtsgewicht unter 1.500 g oder einem Gestationsalter unter 32+0 Wochen p. m., die bei ihrer Entlassung mindestens 36+0 Wochen reif waren, unter Ausschluss des Zählers der 1., 2. und 3. Ebene
 ODER
 Ebene 5: Alle Lebendgeborenen ohne primär palliative Therapie (ab Geburt) und ohne letale Fehlbildungen mit einem Gestationsalter von mindestens 24+0 Wochen p. m., die zuvor in keiner anderen Klinik behandelt wurden (Erstaufnahme) oder zuverlegte Kinder, die bei Aufnahme nicht älter als 48 Stunden sind und einem Geburtsgewicht unter 1.500 g oder einem Gestationsalter unter 32+0 Wochen p. m. oder mit einer Sauerstoffgabe über mehr als 3 Tage und einem Gestationsalter unter 37+0 Wochen p. m. und die bei Entlassung mindestens 36 Lebenstage haben und mindestens 31+0 Wochen reif sind, bei denen eine ophthalmologische Untersuchung durchgeführt wurde, unter Ausschluss des Zählers der 1., 2., 3. und 4. Ebene

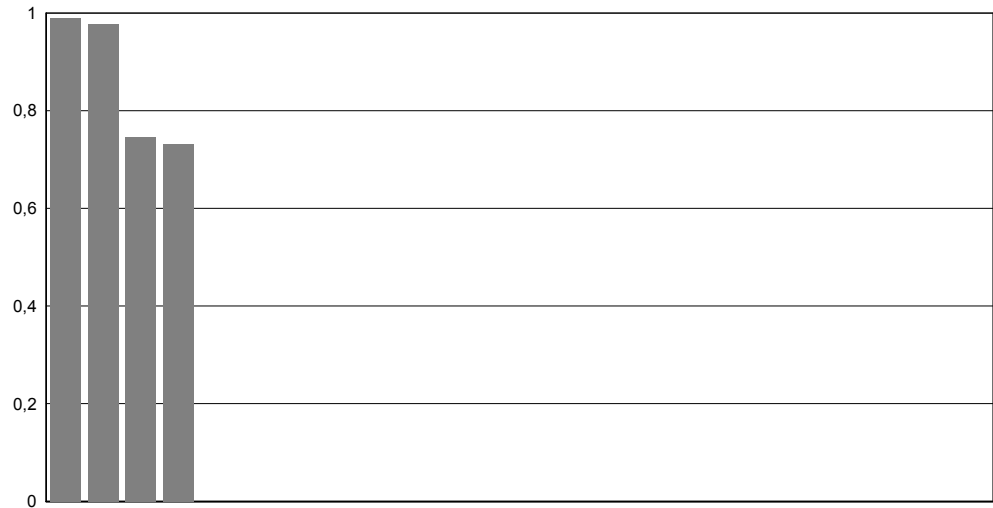
Referenzbereich: <= 1,91 (95. Perzentil)

Vergleichbarkeit mit Vorjahr: Eingeschränkt vergleichbar

1 Qualitätsindikatoren und Auffälligkeitskriterien
2 Diagramme Qualitätsindikatoren

25 Kliniken haben mindestens 1 Fall der Grundgesamtheit und werden im Diagramm dargestellt.

Spannweite der Klinikergebnisse:	0,00 - 0,99
Median der Klinikergebnisse:	0,00
Anzahl auffällige Kliniken:	0
Gesamtergebnis:	0,79
Vertrauensbereich:	0,61 - 1,02
<i>Gesamtergebnis (Vorjahr):</i>	<i>0,94</i>
<i>Vertrauensbereich (Vorjahr):</i>	<i>0,73 - 1,19</i>



Ergebnisse innerhalb
 des Referenzbereichs:



1 Qualitätsindikatoren und Auffälligkeitskriterien
2 Diagramme Qualitätsindikatoren

Kalkulatorische Kennzahlen:

O_51901	Ebene 1: Beobachtete Rate an Todesfällen bei Risiko-Lebendgeborenen ODER Ebene 2: Beobachtete Rate an Kindern mit Hirnblutung IVH Grad 3 oder PVH, die während des aktuellen Aufenthaltes erstmalig aufgetreten ist ODER Ebene 3: Beobachtete Rate an Kindern mit nekrotisierender Enterokolitis (NEK), die während des aktuellen Aufenthaltes erstmalig aufgetreten ist ODER Ebene 4: Beobachtete Rate an Kindern mit Bronchopulmonaler Dysplasie (BPD) ODER Ebene 5: Beobachtete Rate an Kindern mit höhergradiger Frühgeborenenretinopathie (ROP)
Zähler / Nenner:	Gesamt 51 / 530
Ergebnis:	9,62 %
Vertrauensbereich:	7,39 - 12,43
<i>Vorjahr</i>	<i>Gesamt</i>
<i>Zähler / Nenner:</i>	<i>56 / 554</i>
<i>Ergebnis:</i>	<i>10,11 %</i>
<i>Vertrauensbereich:</i>	<i>7,87 - 12,90</i>

E_51901	Ebene 1: Erwartete Rate an Todesfällen bei Risiko-Lebendgeborenen, risikoadjustiert nach logistischem NEO-Score für die 1. Ebene des Qualitätsindex mit der QI-ID 51901 UND Ebene 2: Erwartete Rate an Kindern mit Hirnblutungen IVH Grad 3 oder PVH, die während des aktuellen Aufenthaltes erstmalig aufgetreten ist, risikoadjustiert nach logistischem NEO-Score für die 2. Ebene des Qualitätsindex mit der QI-ID 51901 UND Ebene 3: Erwartete Rate an Kindern mit nekrotisierender Enterokolitis (NEK), die während des aktuellen Aufenthaltes erstmalig aufgetreten ist, risikoadjustiert nach logistischem NEO-Score für die 3. Ebene des Qualitätsindex mit der QI-ID 51901 UND Ebene 4: Erwartete Rate an Kindern mit Bronchopulmonaler Dysplasie (BPD), risikoadjustiert nach logistischem NEO-Score für die 4. Ebene des Qualitätsindex mit der QI-ID 51901 UND Ebene 5: Erwartete Rate an Kindern mit höhergradiger Frühgeborenenretinopathie (ROP), risikoadjustiert nach logistischem NEO-Score für die 5. Ebene des Qualitätsindex mit der QI-ID 51901
Zähler / Nenner:	Gesamt 64,60 / 530
Ergebnis:	12,19 %
Vertrauensbereich:	9,67 - 15,25
<i>Vorjahr</i>	<i>Gesamt</i>
<i>Zähler / Nenner:</i>	<i>59,83 / 554</i>
<i>Ergebnis:</i>	<i>10,80 %</i>
<i>Vertrauensbereich:</i>	<i>8,48 - 13,66</i>

1 Qualitätsindikatoren und Auffälligkeitskriterien
2 Diagramme Qualitätsindikatoren

51136_51901	Zähler: Verstorbene Kinder Nenner: Alle Lebendgeborenen ohne primär palliative Therapie (ab Geburt) und ohne letale Fehlbildungen mit einem Gestationsalter von mindestens 24+0 Wochen p. m., die zuvor in keiner anderen Kinderklinik (externer Kinderklinik oder externer Klinik als Rückverlegung) behandelt wurden und einem Geburtsgewicht unter 1.500 g oder einem Gestationsalter unter 32+0 Wochen p. m.
Zähler / Nenner: Ergebnis: Vertrauensbereich:	Gesamt 2,20 / 4,33 0,51 0,28 - 0,93
<i>Vorjahr</i> Zähler / Nenner: Ergebnis: Vertrauensbereich:	<i>Gesamt</i> 3,21 / 4,27 0,75 0,46 - 1,22
O_51136_51901	Beobachtete Rate an Todesfällen bei Risiko-Lebendgeborenen
Zähler / Nenner: Ergebnis: Vertrauensbereich:	Gesamt 10 / 454 2,20 % 1,20 - 4,01
<i>Vorjahr</i> Zähler / Nenner: Ergebnis: Vertrauensbereich:	<i>Gesamt</i> 15 / 468 3,21 % 1,95 - 5,22
E_51136_51901	Erwartete Rate an Todesfällen bei Risiko-Lebendgeborenen, risikoadjustiert nach logistischem NEO-Score für die 1. Ebene des Qualitätsindex mit der QI-ID 51901
Zähler / Nenner: Ergebnis: Vertrauensbereich:	Gesamt 19,64 / 454 4,33 % 2,81 - 6,61
<i>Vorjahr</i> Zähler / Nenner: Ergebnis: Vertrauensbereich:	<i>Gesamt</i> 19,98 / 468 4,27 % 2,78 - 6,50

1 Qualitätsindikatoren und Auffälligkeitskriterien
2 Diagramme Qualitätsindikatoren

51141_51901	Zähler: Kinder mit Hirnblutung IVH Grad 3 oder PVH Nenner: Alle Lebendgeborenen ohne primär palliative Therapie (ab Geburt) und ohne letale Fehlbildungen mit einem Gestationsalter von mindestens 24+0 Wochen p. m., die zuvor in keiner anderen Kinderklinik (externer Kinderklinik oder externer Klinik als Rückverlegung) behandelt wurden und einem Geburtsgewicht unter 1.500 g oder einem Gestationsalter unter 32+0 Wochen p. m., bei denen eine Sonographie durchgeführt wurde, unter Ausschluss des Zählers der 1. Ebene
Zähler / Nenner: Ergebnis: Vertrauensbereich:	Gesamt 1,35 / 2,49 0,54 0,25 - 1,17
<i>Vorjahr</i> Zähler / Nenner: Ergebnis: Vertrauensbereich:	<i>Gesamt</i> 2,89 / 2,27 1,27 0,75 - 2,15
O_51141_51901 Zähler / Nenner: Ergebnis: Vertrauensbereich:	Beobachtete Rate an Kindern mit Hirnblutung IVH Grad 3 oder PVH Gesamt 6 / 443 1,35 % 0,62 - 2,92
<i>Vorjahr</i> Zähler / Nenner: Ergebnis: Vertrauensbereich:	<i>Gesamt</i> 13 / 450 2,89 % 1,70 - 4,88
E_51141_51901 Zähler / Nenner: Ergebnis: Vertrauensbereich:	Erwartete Rate an Kindern mit Hirnblutungen IVH Grad 3 oder PVH, risikoadjustiert nach logistischem NEO-Score für die 2. Ebene des Qualitätsindex mit der QI-ID 51901 Gesamt 11,03 / 443 2,49 % 1,40 - 4,40
<i>Vorjahr</i> Zähler / Nenner: Ergebnis: Vertrauensbereich:	<i>Gesamt</i> 10,23 / 450 2,27 % 1,25 - 4,11

1 Qualitätsindikatoren und Auffälligkeitskriterien
2 Diagramme Qualitätsindikatoren

51146_51901	<p>Zähler: Kinder mit nekrotisierender Enterokolitis (NEK), die während des aktuellen Aufenthaltes erstmalig aufgetreten ist</p> <p>Nenner: Alle Lebendgeborenen ohne primär palliative Therapie (ab Geburt) und ohne letale Fehlbildungen mit einem Gestationsalter von mindestens 24+0 Wochen p. m. und einem Geburtsgewicht unter 1.500 g oder einem Gestationsalter unter 32+0 Wochen p. m., unter Ausschluss des Zählers der 1. und 2. Ebene</p>
<p>Zähler / Nenner: Ergebnis: Vertrauensbereich:</p>	<p style="text-align: right;">Gesamt</p> <p style="text-align: right;">0,60 / 1,82</p> <p style="text-align: right;">0,33</p> <p style="text-align: right;">0,11 - 0,96</p>
<p><i>Vorjahr</i> Zähler / Nenner: Ergebnis: Vertrauensbereich:</p>	<p style="text-align: right;"><i>Gesamt</i></p> <p style="text-align: right;"><i>1,17 / 1,70</i></p> <p style="text-align: right;"><i>0,69</i></p> <p style="text-align: right;"><i>0,32 - 1,49</i></p>
<p>O_51146_51901</p> <p>Zähler / Nenner: Ergebnis: Vertrauensbereich:</p>	<p>Beobachtete Rate an Kindern mit nekrotisierender Enterokolitis (NEK), die während des aktuellen Aufenthaltes erstmalig aufgetreten ist</p> <p style="text-align: right;">Gesamt</p> <p style="text-align: right;">3 / 503</p> <p style="text-align: right;">0,60 %</p> <p style="text-align: right;">0,20 - 1,74</p>
<p><i>Vorjahr</i> Zähler / Nenner: Ergebnis: Vertrauensbereich:</p>	<p style="text-align: right;"><i>Gesamt</i></p> <p style="text-align: right;"><i>6 / 513</i></p> <p style="text-align: right;"><i>1,17 %</i></p> <p style="text-align: right;"><i>0,54 - 2,53</i></p>
<p>E_51146_51901</p> <p>Zähler / Nenner: Ergebnis: Vertrauensbereich:</p>	<p>Erwartete Rate an Kindern mit nekrotisierender Enterokolitis (NEK), die während des aktuellen Aufenthaltes erstmalig aufgetreten ist, risikoadjustiert nach logistischem NEO-Score für die 3. Ebene des Qualitätsindex mit der QI-ID 51901</p> <p style="text-align: right;">Gesamt</p> <p style="text-align: right;">9,14 / 503</p> <p style="text-align: right;">1,82 %</p> <p style="text-align: right;">0,96 - 3,40</p>
<p><i>Vorjahr</i> Zähler / Nenner: Ergebnis: Vertrauensbereich:</p>	<p style="text-align: right;"><i>Gesamt</i></p> <p style="text-align: right;"><i>8,71 / 513</i></p> <p style="text-align: right;"><i>1,70 %</i></p> <p style="text-align: right;"><i>0,89 - 3,23</i></p>

1 Qualitätsindikatoren und Auffälligkeitskriterien
2 Diagramme Qualitätsindikatoren

51156_51901	Zähler: Kinder mit bronchopulmonaler Dysplasie (BPD) Nenner: Alle Lebendgeborenen ohne primär palliative Therapie (ab Geburt) und ohne letale Fehlbildungen mit einem Gestationsalter von mindestens 24+0 Wochen p. m., die zuvor in keiner anderen Kinderklinik (externer Kinderklinik oder externer Klinik als Rückverlegung) behandelt wurden und einem Geburtsgewicht unter 1.500 g oder einem Gestationsalter unter 32+0 Wochen p. m., die bei ihrer Entlassung mindestens 36+0 Wochen reif waren, unter Ausschluss des Zählers der 1., 2. und 3. Ebene
Zähler / Nenner: Ergebnis: Vertrauensbereich:	Gesamt 7,46 / 5,44 1,37 0,95 - 1,96
<i>Vorjahr</i> Zähler / Nenner: Ergebnis: Vertrauensbereich:	<i>Gesamt</i> 6,13 / 4,53 1,35 0,90 - 2,01

O_51156_51901	Beobachtete Rate an Kindern mit bronchopulmonaler Dysplasie (BPD)
Zähler / Nenner: Ergebnis: Vertrauensbereich:	Gesamt 27 / 362 7,46 % 5,18 - 10,63
<i>Vorjahr</i> Zähler / Nenner: Ergebnis: Vertrauensbereich:	<i>Gesamt</i> 22 / 359 6,13 % 4,08 - 9,10

E_51156_51901	Erwartete Rate an Kindern mit bronchopulmonaler Dysplasie (BPD), risikoadjustiert nach logistischem NEO-Score für die 4. Ebene des Qualitätsindex mit der QI-ID 51901
Zähler / Nenner: Ergebnis: Vertrauensbereich:	Gesamt 19,68 / 362 5,44 % 3,53 - 8,27
<i>Vorjahr</i> Zähler / Nenner: Ergebnis: Vertrauensbereich:	<i>Gesamt</i> 16,26 / 359 4,53 % 2,82 - 7,20

1 Qualitätsindikatoren und Auffälligkeitskriterien
2 Diagramme Qualitätsindikatoren

51161_51901	<p>Zähler: Kinder mit Frühgeborenenretinopathie (ROP) über 2</p> <p>Nenner: Alle Lebendgeborenen ohne primär palliative Therapie (ab Geburt) und ohne letale Fehlbildungen mit einem Gestationsalter von mindestens 24+0 Wochen p. m., die zuvor in keiner anderen Kinderklinik (externer Kinderklinik oder externer Klinik als Rückverlegung) behandelt wurden und einem Geburtsgewicht unter 1.500 g oder einem Gestationsalter unter 32+0 Wochen p. m. oder mit einer Sauerstoffgabe über mehr als 3 Tage und einem Gestationsalter unter 37+0 Wochen p. m., bei denen eine ophthalmologische Untersuchung durchgeführt wurde, unter Ausschluss des Zählers der 1., 2., 3. und 4. Ebene</p>
<p>Zähler / Nenner: Ergebnis: Vertrauensbereich:</p>	<p style="text-align: right;">Gesamt 1,75 / 1,79 0,98 0,42 - 2,25</p>
<p><i>Vorjahr</i> Zähler / Nenner: Ergebnis: Vertrauensbereich:</p>	<p style="text-align: right;"><i>Gesamt</i> <i>0,00 / 1,72</i> <i>0,00</i> <i>0,00 - 0,81</i></p>
<p>O_51161_51901</p> <p>Zähler / Nenner: Ergebnis: Vertrauensbereich:</p>	<p>Beobachtete Rate an Kindern mit höhergradiger Frühgeborenenretinopathie (ROP)</p> <p style="text-align: right;">Gesamt 5 / 285 1,75 % 0,75 - 4,04</p>
<p><i>Vorjahr</i> Zähler / Nenner: Ergebnis: Vertrauensbereich:</p>	<p style="text-align: right;"><i>Gesamt</i> <i>0 / 271</i> <i>0,00 %</i> <i>0,00 - 1,40</i></p>
<p>E_51161_51901</p> <p>Zähler / Nenner: Ergebnis: Vertrauensbereich:</p>	<p>Erwartete Rate an Kindern mit höhergradiger Frühgeborenenretinopathie (ROP), risikoadjustiert nach logistischem NEO-Score für die 5. Ebene des Qualitätsindex mit der QI-ID 51901</p> <p style="text-align: right;">Gesamt 5,11 / 285 1,79 % 0,78 - 4,09</p>
<p><i>Vorjahr</i> Zähler / Nenner: Ergebnis: Vertrauensbereich:</p>	<p style="text-align: right;"><i>Gesamt</i> <i>4,65 / 271</i> <i>1,72 %</i> <i>0,71 - 4,07</i></p>

1 Qualitätsindikatoren und Auffälligkeitskriterien
2 Diagramme Qualitätsindikatoren

QI 8 Verhältnis der beobachteten zur erwarteten Rate (O/E) an Kindern mit nosokomialen Infektionen (ohne zuverlegte Kinder)

Qualitätsziel: Selten nosokomiale Infektionen

Indikator-ID: 50060

Rechenregel: Zähler: Kinder mit Sepsis/SIRS später als 3 Tage nach Geburt oder einer Pneumonie später als 72 Stunden nach Geburt

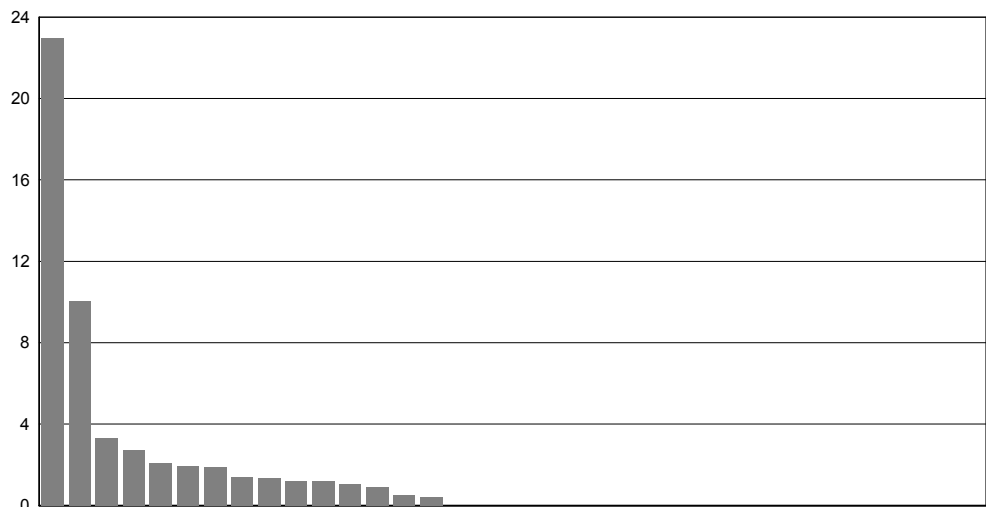
Nenner: Alle Lebendgeborenen ohne primär palliative Therapie (ab Geburt) und ohne letale Fehlbildungen mit einem Gestationsalter von mindestens 24+0 Wochen p. m., die zuvor in keiner anderen Kinderklinik (externer Kinderklinik oder externer Klinik als Rückverlegung) behandelt und nicht von zu Hause aufgenommen wurden und die bei Entlassung über 3 Tage alt sind und am Tag der Geburt aufgenommen wurden

Referenzbereich: <= 2,79 (95. Perzentil)

Vergleichbarkeit mit Vorjahr: Eingeschränkt vergleichbar

35 Kliniken haben mindestens 1 Fall der Grundgesamtheit und werden im Diagramm dargestellt.

Spannweite der Klinikergebnisse:	0,00 - 22,99
Median der Klinikergebnisse:	0,00
Anzahl auffällige Kliniken:	3
Gesamtergebnis:	0,84
Vertrauensbereich:	0,65 - 1,07
<i>Gesamtergebnis (Vorjahr):</i>	<i>0,74</i>
<i>Vertrauensbereich (Vorjahr):</i>	<i>0,56 - 0,95</i>



Ergebnisse innerhalb des Referenzbereichs:



1 Qualitätsindikatoren und Auffälligkeitskriterien
2 Diagramme Qualitätsindikatoren

Kalkulatorische Kennzahlen:

O_50060 Zähler / Nenner: Ergebnis: Vertrauensbereich:	Beobachtete Rate an Kindern mit nosokomialen Infektionen Gesamt 61 / 5.427 1,12 % 0,88 - 1,44
<i>Vorjahr</i> Zähler / Nenner: Ergebnis: Vertrauensbereich:	Gesamt 55 / 5.728 0,96 % 0,74 - 1,25

E_50060 Zähler / Nenner: Ergebnis: Vertrauensbereich:	Erwartete Rate an Kindern mit nosokomialen Infektionen, risikoadjustiert nach logistischem NEO-Score für QI-ID 50060 Gesamt 72,83 / 5.462 1,33 % 1,06 - 1,67
<i>Vorjahr</i> Zähler / Nenner: Ergebnis: Vertrauensbereich:	Gesamt 74,92 / 5.767 1,30 % 1,04 - 1,63

1 Qualitätsindikatoren und Auffälligkeitskriterien
2 Diagramme Qualitätsindikatoren

QI 9 Verhältnis der beobachteten zur erwarteten Rate (O/E) an Pneumothoraces bei Kindern unter oder nach Beatmung (ohne zuverlegte Kinder)

Qualitätsziel: Selten Pneumothoraces

Indikator-ID: 50062

Rechenregel: Zähler: Kinder mit Pneumothorax, der während des aktuellen Aufenthaltes erstmalig aufgetreten ist

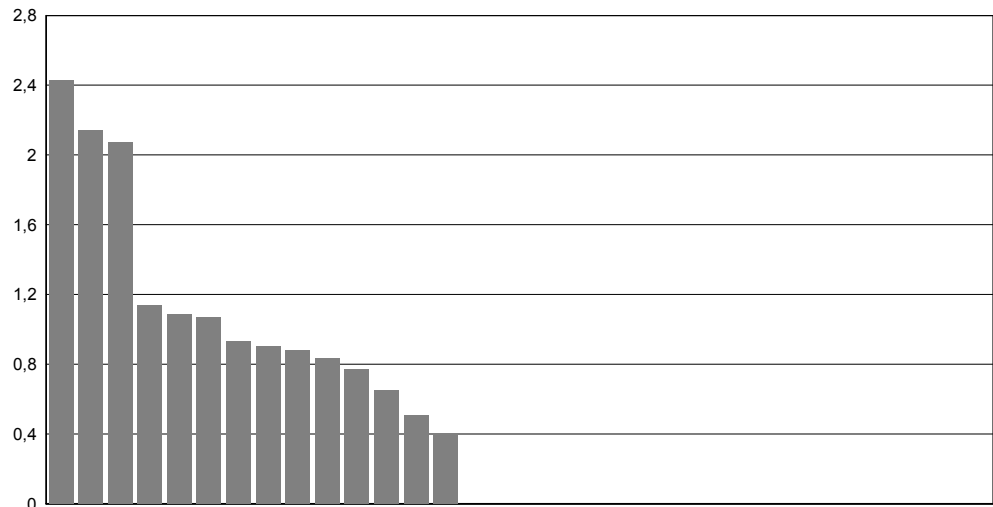
Nenner: Alle Lebendgeborenen ohne primär palliative Therapie (ab Geburt) und ohne letale Fehlbildungen mit einem Gestationsalter von mindestens 24+0 Wochen p. m., die zuvor in keiner anderen Kinderklinik (externer Kinderklinik oder externer Klinik als Rückverlegung) behandelt wurden und mit nasaler/pharyngealer und intratrachealer Beatmung

Referenzbereich: <= 2,54 (95. Perzentil)

Vergleichbarkeit mit Vorjahr: Eingeschränkt vergleichbar

32 Kliniken haben mindestens 1 Fall der Grundgesamtheit und werden im Diagramm dargestellt.

Spannweite der Klinikergebnisse:	0,00 - 2,43
Median der Klinikergebnisse:	0,00
Anzahl auffällige Kliniken:	0
Gesamtergebnis:	0,76
Vertrauensbereich:	0,58 - 1,00
<i>Gesamtergebnis (Vorjahr):</i>	<i>0,84</i>
<i>Vertrauensbereich (Vorjahr):</i>	<i>0,65 - 1,08</i>



Ergebnisse innerhalb des Referenzbereichs:



1 Qualitätsindikatoren und Auffälligkeitskriterien
2 Diagramme Qualitätsindikatoren

Kalkulatorische Kennzahlen:

O_50062	Beobachtete Rate an Kindern mit Pneumothorax, der während des aktuellen Aufenthaltes erstmalig aufgetreten ist
Zähler / Nenner: Ergebnis: Vertrauensbereich:	Gesamt 51 / 2.012 2,53 % 1,93 - 3,32
<i>Vorjahr</i> Zähler / Nenner: Ergebnis: Vertrauensbereich:	<i>Gesamt</i> 57 / 2.039 2,80 % 2,16 - 3,60

E_50062	Erwartete Rate an Kindern mit Pneumothorax, der während des aktuellen Aufenthaltes erstmalig aufgetreten ist, risikoadjustiert nach logistischem NEO-Score für QI-ID 50062
Zähler / Nenner: Ergebnis: Vertrauensbereich:	Gesamt 67,00 / 2.012 3,33 % 2,63 - 4,21
<i>Vorjahr</i> Zähler / Nenner: Ergebnis: Vertrauensbereich:	<i>Gesamt</i> 67,75 / 2.039 3,32 % 2,63 - 4,19

1 Qualitätsindikatoren und Auffälligkeitskriterien
2 Diagramme Qualitätsindikatoren

QI 9 Pneumothorax

Qualitätsziel: Selten Pneumothoraces

9c Pneumothorax bei Kindern unter oder nach Beatmung (inklusive zuverlegte Kinder) (Sachsen)

Indikator-ID: 9006

Rechenregel: Zähler: Kinder mit Pneumothorax

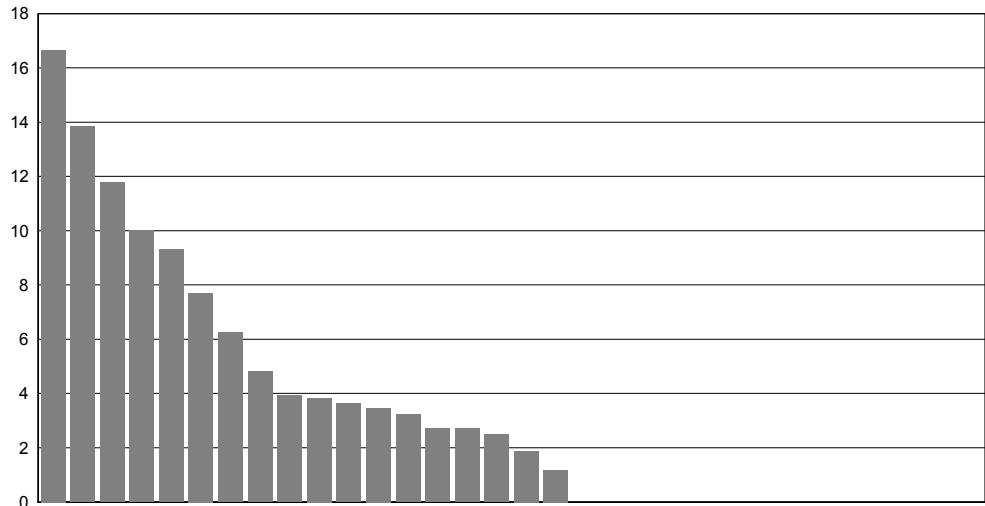
Nenner: Alle Lebendgeborenen ohne Verzicht auf kurative Therapie und ohne letale Fehlbildungen mit einem Gestationsalter von mindestens 24+0 Wochen p. m., mit nasaler / pharyngealer und intratrachealer Beatmung

Referenzbereich: <= 3,40 %

Vergleichbarkeit mit Vorjahr:

32 Kliniken haben mindestens 1 Fall der Grundgesamtheit und werden im Diagramm dargestellt.

Spannweite der Klinikergebnisse:	0,00 - 16,67 %	
Median der Klinikergebnisse:	2,19 %	
Anzahl auffällige Kliniken:	12	
Gesamtergebnis:	3,94 %	(= 87 / 2.207)
Vertrauensbereich:	3,21 - 4,84 %	
<i>Gesamtergebnis (Vorjahr):</i>	<i>3,96 %</i>	<i>(= 89 / 2.246)</i>
<i>Vertrauensbereich (Vorjahr):</i>	<i>3,23 - 4,85 %</i>	



Ergebnisse innerhalb des Referenzbereichs:



1 Qualitätsindikatoren und Auffälligkeitskriterien
2 Diagramme Qualitätsindikatoren

QI 10 Zunahme des Kopfumfanges

Qualitätsziel: Möglichst angemessene Zunahme des Kopfumfanges während des stationären Aufenthalts

Indikator-ID: 52262

Rechenregel: Zähler: Kinder, bei denen die Differenz aus der relativen und der erwarteten relativen Zunahme des Kopfumfanges bei Entlassung (unter Verwendung einer linearen Regression) unterhalb des 10. Perzentils bei Anwendung des Z-Scores liegt
Nenner: Alle Lebendgeborenen ohne primär palliative Therapie (ab Geburt) und ohne letale Fehlbildungen mit einem Gestationsalter von mindestens 24+0 Wochen p. m. bis unter 37+0 Wochen p. m., die zuvor in keiner anderen Kinderklinik (externer Kinderklinik oder externer Klinik als Rückverlegung) behandelt wurden, sowie mit einer Verweildauer von mindestens 21 Tagen und einem Kopfumfang zwischen 20 cm und 50 cm unter Einschluss von Kindern, deren Kopfumfang zwischen Aufnahme und Entlassung zugenommen hat

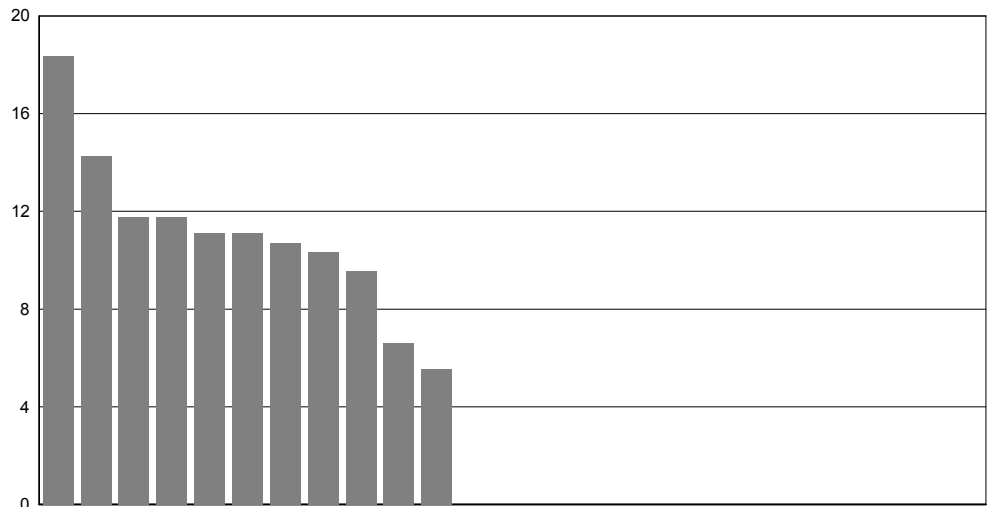
Referenzbereich: <= 21,74 % (95. Perzentil)

Vergleichbarkeit mit Vorjahr: Eingeschränkt vergleichbar

25 Kliniken haben mindestens 1 Fall der Grundgesamtheit und werden im Diagramm dargestellt.

Spannweite der Klinikergebnisse:	0,00 - 18,37 %	
Median der Klinikergebnisse:	0,00 %	
Anzahl auffällige Kliniken:	0	
Gesamtergebnis:	10,01 %	(= 80 / 799)
Vertrauensbereich:	8,12 - 12,29 %	

Gesamtergebnis (Vorjahr):	10,38 %	(= 83 / 800)
Vertrauensbereich (Vorjahr):	8,45 - 12,68 %	



Ergebnisse innerhalb des Referenzbereichs:



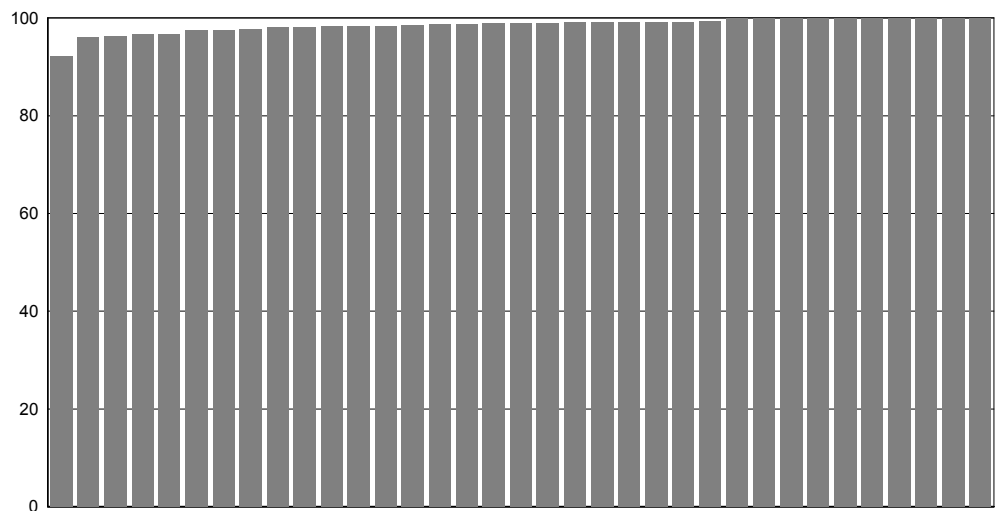
1 Qualitätsindikatoren und Auffälligkeitskriterien
2 Diagramme Qualitätsindikatoren

QI 11 Durchführung eines Hörtests

Qualitätsziel: Häufig Durchführung eines Hörtests
 Indikator-ID: 50063
 Rechenregel: Zähler: Kinder mit durchgeführtem Hörtest
 Nenner: Alle lebend nach Hause entlassenen Kinder ohne primär palliative Therapie (ab Geburt) und ohne letale Fehlbildungen mit einem Gestationsalter von mindestens 24+0 Wochen p. m.

Referenzbereich: $\geq 95,00\%$
 Vergleichbarkeit mit Vorjahr: Eingeschränkt vergleichbar
 35 Kliniken haben mindestens 1 Fall der Grundgesamtheit und werden im Diagramm dargestellt.

Spannweite der Klinikergebnisse:	92,24 - 100,00 %	
Median der Klinikergebnisse:	98,98 %	
Anzahl auffällige Kliniken:	1	
Gesamtergebnis:	98,20 %	(= 5.681 / 5.785)
Vertrauensbereich:	97,83 - 98,51 %	
<hr style="border-top: 1px dashed #000;"/>		
Gesamtergebnis (Vorjahr):	98,56 %	(= 6.024 / 6.112)
Vertrauensbereich (Vorjahr):	98,23 - 98,83 %	



Ergebnisse innerhalb des Referenzbereichs:



1 Qualitätsindikatoren und Auffälligkeitskriterien
2 Diagramme Qualitätsindikatoren

QI 12 Temperatur bei Aufnahme unter 36,0 °C

Qualitätsziel: Möglichst wenige Kinder mit zu niedriger Aufnahmetemperatur

12a Verhältnis der beobachteten zur erwarteten Rate (O/E) an sehr kleinen Frühgeborenen mit einer Aufnahmetemperatur unter 36,0 °C

Indikator-ID: 50069

Rechenregel: Zähler: Kinder mit einer Aufnahmetemperatur unter 36,0 °C

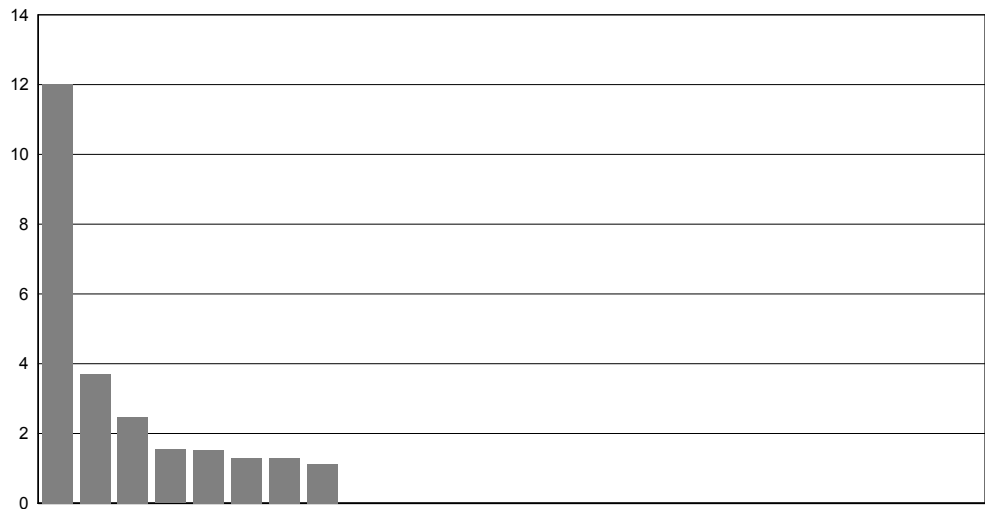
Nenner: Alle Lebendgeborenen ohne primär palliative Therapie (ab Geburt) und ohne letale Fehlbildungen mit einem Gestationsalter von mindestens 24+0 Wochen p. m., mit einer Angabe zur Aufnahmetemperatur und einem Geburtsgewicht unter 1.500 g oder einem Gestationsalter unter 32+0 Wochen p.m.

Referenzbereich: <= 2,52 (95. Perzentil)

Vergleichbarkeit mit Vorjahr: Eingeschränkt vergleichbar

25 Kliniken haben mindestens 1 Fall der Grundgesamtheit und werden im Diagramm dargestellt.

Spannweite der Klinikergebnisse:	0,00 - 12,02
Median der Klinikergebnisse:	0,00
Anzahl auffällige Kliniken:	2
Gesamtergebnis:	1,47
Vertrauensbereich:	1,08 - 1,97
<hr style="border-top: 1px dashed black;"/>	
Gesamtergebnis (Vorjahr):	1,32
Vertrauensbereich (Vorjahr):	0,96 - 1,80



Ergebnisse innerhalb des Referenzbereichs:



1 Qualitätsindikatoren und Auffälligkeitskriterien
2 Diagramme Qualitätsindikatoren

Kalkulatorische Kennzahlen:

O_50069	Beobachtete Rate an Kindern mit einer Aufnahmetemperatur unter 36,0 °C
Zähler / Nenner: Ergebnis: Vertrauensbereich:	Gesamt 39 / 519 7,51 % 5,55 - 10,11
<i>Vorjahr</i> Zähler / Nenner: Ergebnis: Vertrauensbereich:	<i>Gesamt</i> 36 / 539 6,68 % 4,86 - 9,11

E_50069	Erwartete Rate an Kindern mit einer Aufnahmetemperatur unter 36,0 °C, risikoadjustiert nach logistischem NEO-Score für QI-ID 50069
Zähler / Nenner: Ergebnis: Vertrauensbereich:	Gesamt 26,57 / 519 5,12 % 3,53 - 7,37
<i>Vorjahr</i> Zähler / Nenner: Ergebnis: Vertrauensbereich:	<i>Gesamt</i> 27,22 / 539 5,05 % 3,50 - 7,24

1 Qualitätsindikatoren und Auffälligkeitskriterien
2 Diagramme Qualitätsindikatoren

QI 12 Temperatur bei Aufnahme unter 36,0 °C

Qualitätsziel: Möglichst wenige Kinder mit zu niedriger Aufnahmetemperatur

12b Verhältnis der beobachteten zur erwarteten Rate (O/E) an Risiko-Lebendgeborenen mit einer Aufnahmetemperatur unter 36,0 °C

Indikator-ID: 50074

Rechenregel: Zähler: Kinder mit einer Aufnahmetemperatur unter 36,0 °C

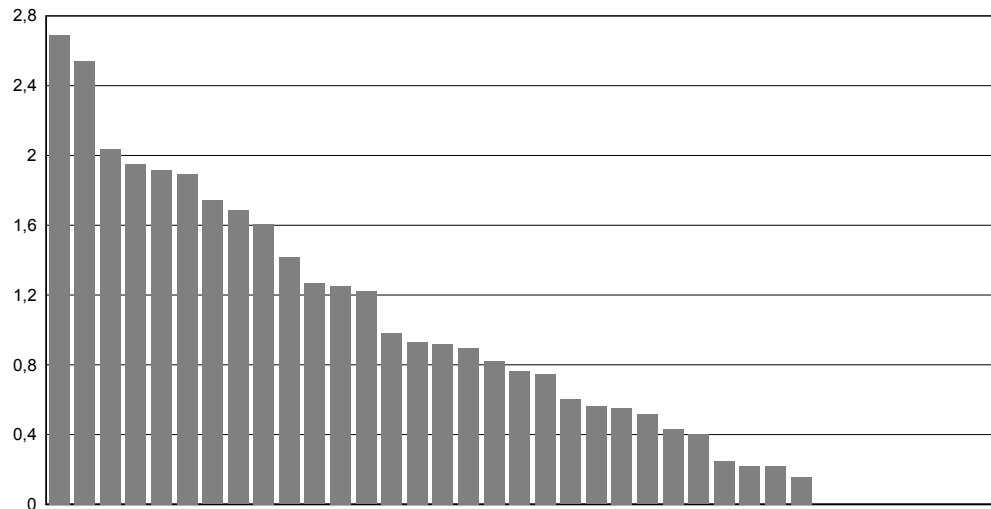
Nenner: Alle Lebendgeborenen ohne primär palliative Therapie (ab Geburt) und ohne letale Fehlbildungen und ohne perinatale Hypoxie/Ischämie (Asphyxie) mit therapeutischer Hypothermie und mit einer Angabe zur Aufnahmetemperatur und einem Geburtsgewicht von mindestens 1.500 g und einem Gestationsalter von mindestens 32+0 Wochen p.m.

Referenzbereich: <= 2,04 (95. Perzentil)

Vergleichbarkeit mit Vorjahr: Eingeschränkt vergleichbar

37 Kliniken haben mindestens 1 Fall der Grundgesamtheit und werden im Diagramm dargestellt.

Spannweite der Klinikergebnisse:	0,00 - 2,69
Median der Klinikergebnisse:	0,77
Anzahl auffällige Kliniken:	2
Gesamtergebnis:	1,13
Vertrauensbereich:	1,00 - 1,28
<i>Gesamtergebnis (Vorjahr):</i>	<i>1,10</i>
<i>Vertrauensbereich (Vorjahr):</i>	<i>0,97 - 1,24</i>



Ergebnisse innerhalb des Referenzbereichs:



1 Qualitätsindikatoren und Auffälligkeitskriterien
2 Diagramme Qualitätsindikatoren

Kalkulatorische Kennzahlen:

O_50074 Zähler / Nenner: Ergebnis: Vertrauensbereich:	Beobachtete Rate an Kindern mit einer Aufnahmetemperatur unter 36,0 °C Gesamt 233 / 5.556 4,19 % 3,70 - 4,75
<i>Vorjahr</i> Zähler / Nenner: Ergebnis: Vertrauensbereich:	Gesamt 240 / 5.889 4,08 % 3,60 - 4,61

E_50074 Zähler / Nenner: Ergebnis: Vertrauensbereich:	Erwartete Rate an Kindern mit einer Aufnahmetemperatur unter 36,0 °C, risikoadjustiert nach logistischem NEO-Score für QI-ID 50074 Gesamt 206,41 / 5.556 3,72 % 3,25 - 4,25
<i>Vorjahr</i> Zähler / Nenner: Ergebnis: Vertrauensbereich:	Gesamt 219,16 / 5.889 3,72 % 3,27 - 4,24

1 Qualitätsindikatoren und Auffälligkeitskriterien
3 Übersicht Auffälligkeitskriterien

Qualitätsindikator / Auffälligkeitskriterium	Referenzbereich	Klinik Ergebnis	Gesamt Ergebnis
Aufnahmetemperatur nicht angegeben (850206)	<= 4,81 %		1,13 %
Kopfumfang bei Entlassung ist geringer als bei Aufnahme (850207)	<= 4,41 %		2,11 %
Geburts- und Aufnahmegewicht weichen voneinander ab (851800)	<= 3,00 %		0,98 %
Hohes Risiko, aber kein dokumentiertes Ereignis (851812)	= 0		0,75 %
Letale Fehlbildung ohne entsprechende ICD-Diagnose dokumentiert (851813)	= 0		20,00 %
Gestationsalter erscheint zu niedrig oder zu hoch für das dokumentierte Geburtsgewicht (851814)	= 0		3,94 %
Auffälligkeitskriterium zur Unterdokumentation (850199)	>= 95,00 %		100,22 %
Auffälligkeitskriterium zur Überdokumentation (850200)	<= 110,00 %		100,22 %
Auffälligkeitskriterium zum Minimaldatensatz (MDS) (850208)	<= 5,00 %		0,50 %

1 Qualitätsindikatoren und Auffälligkeitskriterien
4 Diagramme Auffälligkeitskriterien

AK 850206 Aufnahmetemperatur nicht angegeben

Indikator-ID: 850206

Rechenregel: Zähler: Kinder mit fehlender Aufnahmetemperatur

Nenner: Alle Lebendgeborenen ohne primär palliative Therapie (ab Geburt) und ohne letale Fehlbildungen mit einem Gestationsalter von mindestens 24+0 Wochen p. m.

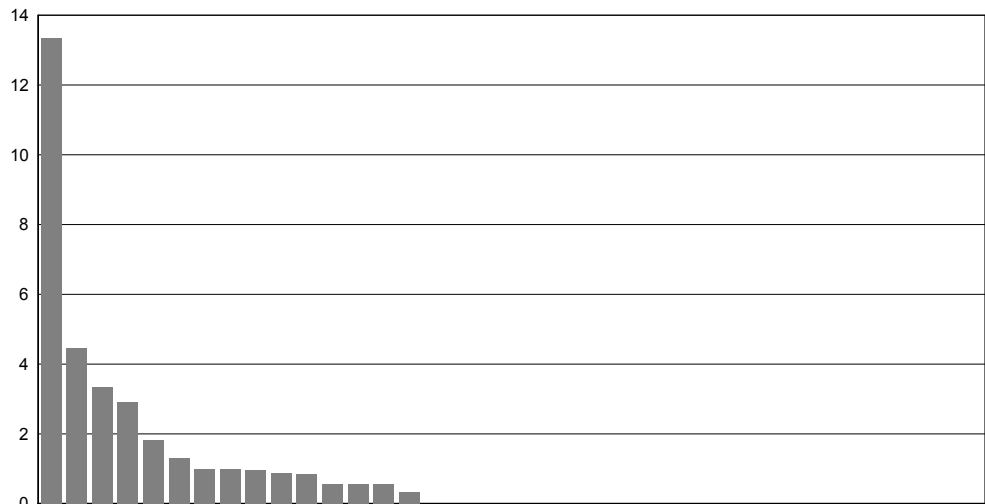
Referenzbereich: <= 4,81 % (95. Perzentil)

Vergleichbarkeit mit Vorjahr: Eingeschränkt vergleichbar

Mindestfallzahl: Nenner: 20

37 Kliniken haben mindestens 1 Fall der Grundgesamtheit und werden im Diagramm dargestellt.

Spannweite der Klinikergebnisse:	0,00 - 13,33 %	
Median der Klinikergebnisse:	0,00 %	
Anzahl auffällige Kliniken:	1	
Gesamtergebnis:	1,13 %	(= 70 / 6.196)
Vertrauensbereich:	0,90 - 1,42 %	
<i>Gesamtergebnis (Vorjahr):</i>	<i>0,78 %</i>	<i>(= 51 / 6.514)</i>
<i>Vertrauensbereich (Vorjahr):</i>	<i>0,60 - 1,03 %</i>	



Ergebnisse innerhalb des Referenzbereichs:



Kliniken erfüllen die Mindestfallzahlbedingung:



1 Qualitätsindikatoren und Auffälligkeitskriterien
4 Diagramme Auffälligkeitskriterien

AK 850207 Kopfumfang bei Entlassung ist geringer als bei Aufnahme

Indikator-ID: 850207

Rechenregel: Zähler: Kopfumfang bei Entlassung ist geringer als bei der Aufnahme

Nenner: Alle Lebendgeborenen ohne primär palliative Therapie (ab Geburt) und ohne letale Fehlbildungen mit einem Gestationsalter von mindestens 24+0 Wochen p. m. bis unter 37+0 Wochen p. m., die zuvor in keiner anderen Kinderklinik (externer Kinderklinik oder externer Klinik als Rückverlegung) behandelt wurden, sowie mit einer Verweildauer von mindestens 21 Tagen und Angaben zum Kopfumfang bei Aufnahme sowie bei Entlassung

Referenzbereich: <= 4,41 % (95. Perzentil)

Vergleichbarkeit mit Vorjahr: Eingeschränkt vergleichbar

Mindestfallzahl: Nenner: 5

25 Kliniken haben mindestens 1 Fall der Grundgesamtheit und werden im Diagramm dargestellt.

Spannweite der Klinikergebnisse:	0,00 - 14,29 %	
Median der Klinikergebnisse:	0,00 %	
Anzahl auffällige Kliniken:	2	
Gesamtergebnis:	2,11 %	(= 18 / 853)
Vertrauensbereich:	1,34 - 3,31 %	

Gesamtergebnis (Vorjahr):	2,11 %	(= 18 / 854)
Vertrauensbereich (Vorjahr):	1,34 - 3,31 %	



Ergebnisse innerhalb des Referenzbereichs:



Kliniken erfüllen die Mindestfallzahlbedingung:



1 Qualitätsindikatoren und Auffälligkeitskriterien
4 Diagramme Auffälligkeitskriterien

AK 851800 Geburts- und Aufnahmegewicht weichen voneinander ab

Indikator-ID: 851800

Rechenregel: Zähler: Kinder, die eine Differenz von mehr als 250 g zwischen Geburts- und Aufnahmegewicht haben

Nenner: Alle Lebendgeborenen ohne primär palliative Therapie (ab Geburt) und ohne letale Fehlbildungen mit einem Gestationsalter von mindestens 24+0 Wochen p. m., die am ersten Lebenstag aufgenommen wurden

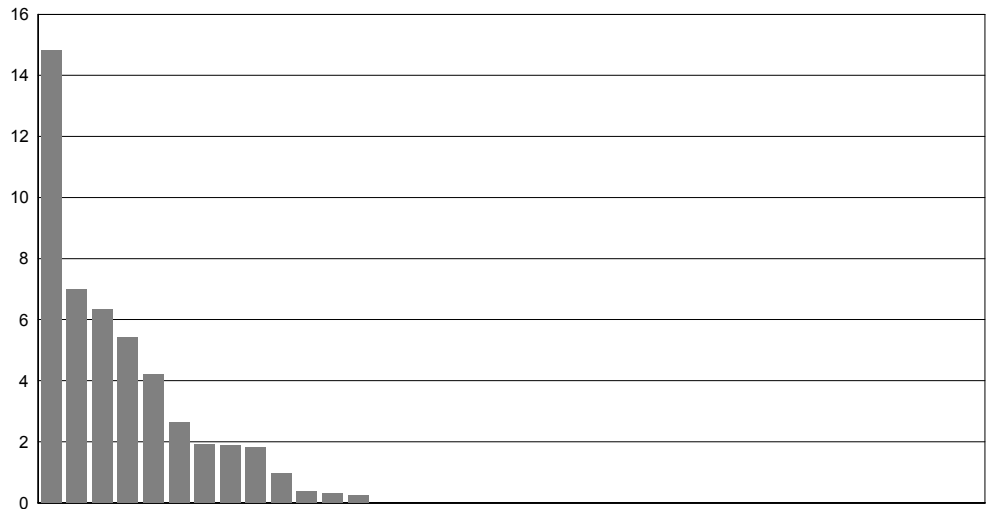
Referenzbereich: <= 3,00 %

Vergleichbarkeit mit Vorjahr: AK im Vorjahr nicht berechnet

37 Kliniken haben mindestens 1 Fall der Grundgesamtheit und werden im Diagramm dargestellt.

Spannweite der Klinikergebnisse:	0,00 - 14,81 %	
Median der Klinikergebnisse:	0,00 %	
Anzahl auffällige Kliniken:	5	
Gesamtergebnis:	0,98 %	(= 55 / 5.633)
Vertrauensbereich:	0,75 - 1,27 %	

Gesamtergebnis (Vorjahr):	1,44 %	(= 86 / 5.975)
Vertrauensbereich (Vorjahr):	1,17 - 1,77 %	



Ergebnisse innerhalb des Referenzbereichs:



1 Qualitätsindikatoren und Auffälligkeitskriterien
4 Diagramme Auffälligkeitskriterien

AK 851812 Hohes Risiko, aber kein dokumentiertes Ereignis

Indikator-ID: 851812

Rechenregel: Zähler: Kinder, die in den nachfolgenden Ebenen des Qualitätsindex der Frühgeborenenversorgung kein Ereignis aufweisen:
Ebene 1: Verstorbene Kinder
ODER
Ebene 2: Kinder mit Hirnblutung IVH Grad 3 oder PVH, die während des aktuellen Aufenthaltes erstmalig aufgetreten ist
ODER
Ebene 3: Kinder mit nekrotisierender Enterokolitis (NEK), die während des aktuellen Aufenthaltes erstmalig aufgetreten ist
ODER
Ebene 4: Kinder mit bronchopulmonaler Dysplasie (BPD)
ODER
Ebene 5: Kinder mit Frühgeborenenretinopathie (ROP) über 2
Nenner: Alle Kinder, die in den Gesamtnenner des Qualitätsindex der Frühgeborenenversorgung fallen:
Ebene 1: Alle Lebendgeborenen ohne primär palliative Therapie (ab Geburt) und ohne letale Fehlbildungen mit einem Gestationsalter von mindestens 24+0 Wochen p. m., die zuvor in keiner anderen Kinderklinik (externer Kinderklinik oder externer Klinik als Rückverlegung) behandelt wurden und einem Geburtsgewicht unter 1.500 g oder einem Gestationsalter unter 32+0 Wochen p. m.
ODER
Ebene 2: Alle Lebendgeborenen ohne primär palliative Therapie (ab Geburt) und ohne letale Fehlbildungen mit einem Gestationsalter von mindestens 24+0 Wochen p. m., die zuvor in keiner anderen Kinderklinik (externer Kinderklinik oder externer Klinik als Rückverlegung) behandelt wurden und einem Geburtsgewicht unter 1.500 g oder einem Gestationsalter unter 32+0 Wochen p. m., bei denen eine Sonographie durchgeführt wurde, unter Ausschluss des Zählers der 1. Ebene
ODER
Ebene 3: Alle Lebendgeborenen ohne primär palliative Therapie (ab Geburt) und ohne letale Fehlbildungen mit einem Gestationsalter von mindestens 24+0 Wochen p. m. und einem Geburtsgewicht unter 1.500 g oder einem Gestationsalter unter 32+0 Wochen p. m., unter Ausschluss des Zählers der 1. und 2. Ebene
ODER
Ebene 4: Alle Lebendgeborenen ohne primär palliative Therapie (ab Geburt) und ohne letale Fehlbildungen mit einem Gestationsalter von mindestens 24+0 Wochen p. m., die zuvor in keiner anderen Kinderklinik (externer Kinderklinik oder externer Klinik als Rückverlegung) behandelt wurden und einem Geburtsgewicht unter 1.500 g oder einem Gestationsalter unter 32+0 Wochen p. m., die bei ihrer Entlassung mindestens 36+0 Wochen reif waren, unter Ausschluss des Zählers der 1., 2. und 3. Ebene
ODER
Ebene 5: Alle Lebendgeborenen ohne primär palliative Therapie (ab Geburt) und ohne letale Fehlbildungen mit einem Gestationsalter von mindestens 24+0 Wochen p. m., die zuvor in keiner anderen Klinik behandelt wurden (Erstaufnahme) oder zuverlegte Kinder, die bei Aufnahme nicht älter als 48 Stunden sind und einem Geburtsgewicht unter 1.500 g oder einem Gestationsalter unter 32+0 Wochen p. m. oder mit einer Sauerstoffgabe über mehr als 3 Tage und einem Gestationsalter unter 37+0 Wochen p. m. und die bei Entlassung mindestens 36 Lebenstage haben und mindestens 31+0 Wochen reif sind, bei denen eine ophthalmologische Untersuchung durchgeführt wurde, unter Ausschluss des Zählers der 1., 2., 3. und 4. Ebene

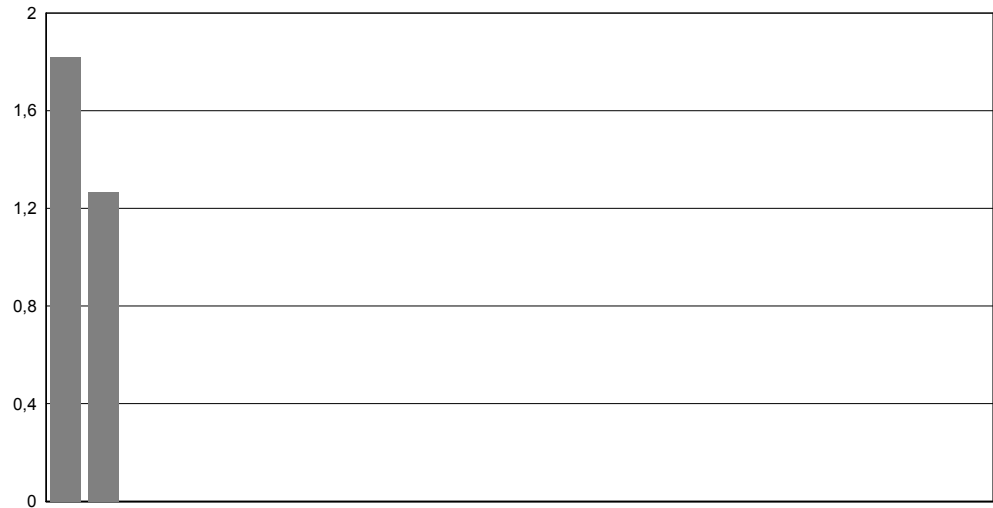
Referenzbereich: = 0

Vergleichbarkeit mit Vorjahr: AK im Vorjahr nicht berechnet

1 Qualitätsindikatoren und Auffälligkeitskriterien
4 Diagramme Auffälligkeitskriterien

25 Kliniken haben mindestens 1 Fall der Grundgesamtheit und werden im Diagramm dargestellt.

Spannweite der Klinikergebnisse:	0,00 - 1,82 %	
Median der Klinikergebnisse:	0,00 %	
Anzahl auffällige Kliniken:	2	
Gesamtergebnis:	0,75 %	(= 4 / 530)
Vertrauensbereich:	0,29 - 1,92 %	
<hr style="border-top: 1px dashed black;"/>		
Gesamtergebnis (Vorjahr):	1,08 %	(= 6 / 554)
Vertrauensbereich (Vorjahr):	0,50 - 2,34 %	



Ergebnisse innerhalb des Referenzbereichs:



1 Qualitätsindikatoren und Auffälligkeitskriterien
4 Diagramme Auffälligkeitskriterien

AK 851813 Letale Fehlbildung ohne entsprechende ICD-Diagnose dokumentiert

Indikator-ID: 851813

Rechenregel: Zähler: Kinder, bei denen keine ICD-Diagnose angegeben wurde, die einer letalen Fehlbildung entspricht

Nenner: Alle Lebendgeborenen mit letalen Fehlbildungen und mit einem Gestationsalter von mindestens 24+0 Wochen p. m

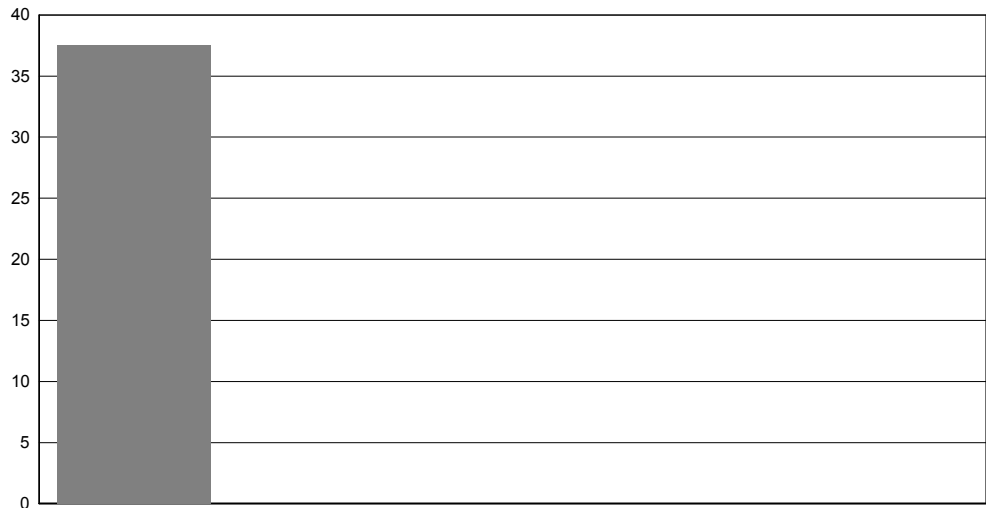
Referenzbereich: = 0

Vergleichbarkeit mit Vorjahr: AK im Vorjahr nicht berechnet

5 Kliniken haben mindestens 1 Fall der Grundgesamtheit und werden im Diagramm dargestellt.

Spannweite der Klinikergebnisse:	0,00 - 37,50 %	
Median der Klinikergebnisse:	0,00 %	
Anzahl auffällige Kliniken:	1	
Gesamtergebnis:	20,00 %	(= 3 / 15)
Vertrauensbereich:	7,05 - 45,19 %	

Gesamtergebnis (Vorjahr):	41,67 %	(= 5 / 12)
Vertrauensbereich (Vorjahr):	19,33 - 68,05 %	



Ergebnisse innerhalb des Referenzbereichs:



1 Qualitätsindikatoren und Auffälligkeitskriterien
4 Diagramme Auffälligkeitskriterien

AK 851814 Gestationsalter erscheint zu niedrig oder zu hoch für das dokumentierte Geburtsgewicht

Indikator-ID: 851814

Rechenregel: Zähler: Kinder, deren Geburtsgewicht unter oder über der zweifachen Standardabweichung vom Mittelwert in Abhängigkeit vom Gestationsalter liegt

Nenner: Alle Lebendgeborenen ohne primär palliative Therapie (ab Geburt) und ohne letale Fehlbildungen und mit einem Gestationsalter von mindestens 24+0 Wochen p. m. und einem Gestationsalter unter 32+0 Wochen p. m., die zuvor in keiner anderen Kinderklinik (externer Kinderklinik oder externer Klinik als Rückverlegung) behandelt und am ersten Lebenstag aufgenommen wurden

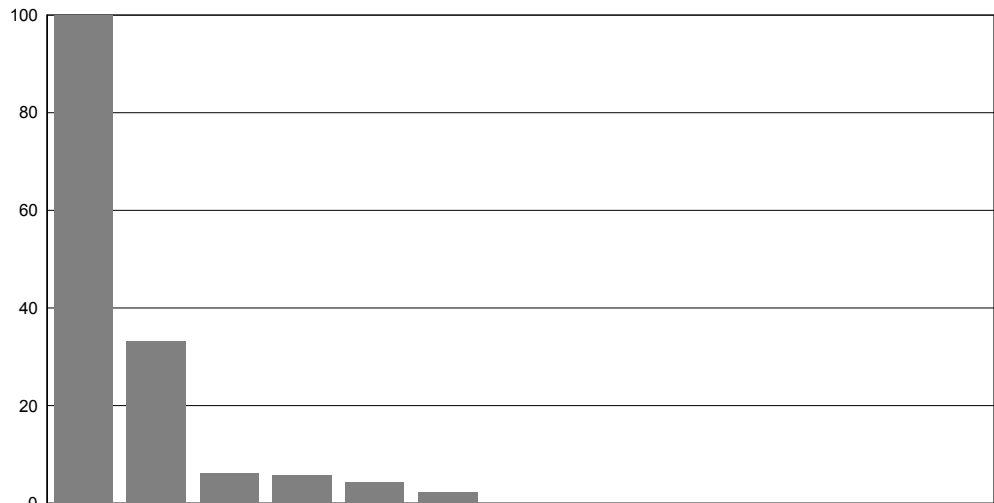
Referenzbereich: = 0

Vergleichbarkeit mit Vorjahr: AK im Vorjahr nicht berechnet

13 Kliniken haben mindestens 1 Fall der Grundgesamtheit und werden im Diagramm dargestellt.

Spannweite der Klinikergebnisse:	0,00 - 100,00 %	
Median der Klinikergebnisse:	0,00 %	
Anzahl auffällige Kliniken:	6	
Gesamtergebnis:	3,94 %	(= 15 / 381)
Vertrauensbereich:	2,40 - 6,39 %	

Gesamtergebnis (Vorjahr):	3,93 %	(= 15 / 382)
Vertrauensbereich (Vorjahr):	2,39 - 6,38 %	



Ergebnisse innerhalb des Referenzbereichs:



1 Qualitätsindikatoren und Auffälligkeitskriterien
4 Diagramme Auffälligkeitskriterien

AK V1 Auffälligkeitskriterium zur Unterdokumentation

Indikator-ID: 850199

Rechenregel: Zähler: Anzahl der gelieferten vollständigen und plausiblen Datensätze einschließlich der Minimaldatensätze zum jeweiligen Modul

Nenner: Anzahl durch den QS-Filter ausgelöster Fälle (methodische Sollstatistik: DATENSAETZE_MODUL) für das jeweilige Modul

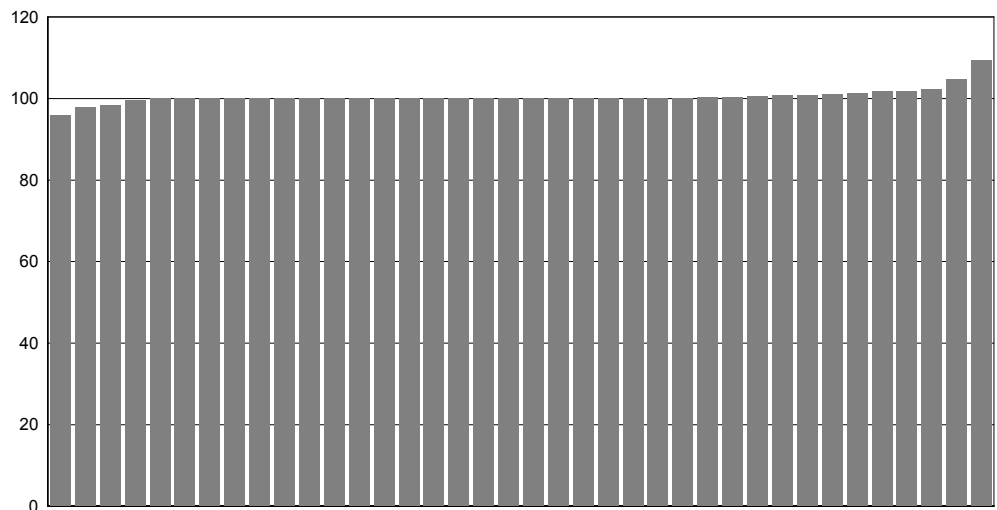
Referenzbereich: >= 95,00 %

Vergleichbarkeit mit Vorjahr: Eingeschränkt vergleichbar

Mindestfallzahl: Nenner: 5 (Die Klinik muss laut Sollstatistik 5 Fälle im jeweiligen Modul behandelt haben.)

38 Kliniken haben mindestens 1 Fall der Grundgesamtheit und werden im Diagramm dargestellt.

Spannweite der Klinikergebnisse:	95,74 - 109,43 %	
Median der Klinikergebnisse:	100,00 %	
Anzahl auffällige Kliniken:	0	
Gesamtergebnis:	100,22 %	(= 6.267 / 6.253)
Vertrauensbereich:		



Ergebnisse innerhalb des Referenzbereichs:



Kliniken erfüllen die Mindestfallzahlbedingung:



1 Qualitätsindikatoren und Auffälligkeitskriterien
4 Diagramme Auffälligkeitskriterien

AK V2 Auffälligkeitskriterium zur Überdokumentation

Indikator-ID: 850200

Rechenregel: Zähler: Anzahl der gelieferten vollständigen und plausiblen Datensätze einschließlich der Minimaldatensätze zum jeweiligen Modul

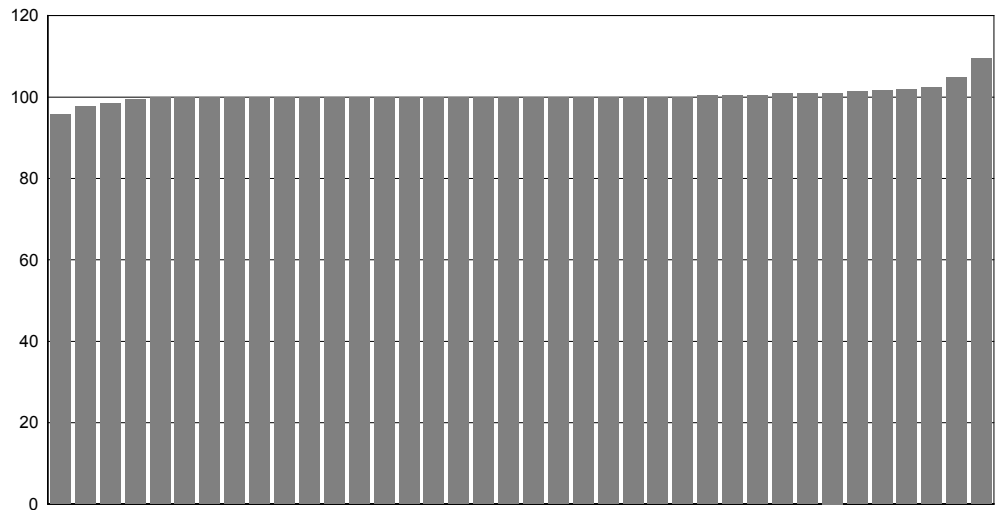
Nenner: Anzahl durch den QS-Filter ausgelöster Fälle (methodische Sollstatistik: DATENSAETZE_MODUL) für das jeweilige Modul

Referenzbereich: <= 110,00 %

Vergleichbarkeit mit Vorjahr: Eingeschränkt vergleichbar

38 Kliniken haben mindestens 1 Fall der Grundgesamtheit und werden im Diagramm dargestellt.

Spannweite der Klinikergebnisse:	95,74 - 109,43 %	
Median der Klinikergebnisse:	100,00 %	
Anzahl auffällige Kliniken:	0	
Gesamtergebnis:	100,22 %	(= 6.267 / 6.253)
Vertrauensbereich:		



Ergebnisse innerhalb
 des Referenzbereichs:



1 Qualitätsindikatoren und Auffälligkeitskriterien
4 Diagramme Auffälligkeitskriterien

AK MDS Auffälligkeitskriterium zum Minimaldatensatz (MDS)

Indikator-ID: 850208

Rechenregel: Zähler: Anzahl Minimaldatensätze zum jeweiligen Modul
 Nenner: Anzahl durch den QS-Filter ausgelöster Fälle (methodische Sollstatistik: DATENSAETZE_MODUL) für das jeweilige Modul

Referenzbereich: <= 5,00 %

Vergleichbarkeit mit Vorjahr: Eingeschränkt vergleichbar

Mindestfallzahl: Nenner: 5 (Die Klinik muss laut Soll-Statistik im jeweiligen Leistungsbereich mindestens 5 Fälle behandelt haben.)

38 Kliniken haben mindestens 1 Fall der Grundgesamtheit und werden im Diagramm dargestellt.

Spannweite der Klinikergebnisse:	0,00 - 16,67 %
Median der Klinikergebnisse:	0,00 %
Anzahl auffällige Kliniken:	2
Gesamtergebnis:	0,50 % (= 31 / 6.253)
Vertrauensbereich:	



Ergebnisse innerhalb des Referenzbereichs:



Kliniken erfüllen die Mindestfallzahlbedingung:



2 Basisauswertung
1 Beschreibung des Patientenkollektivs

2.1.1 Anzahl Datensätze

Sachsen	n	%
gesamt	6.236	100,0
1. Quartal	1.517	24,3
2. Quartal	1.582	25,4
3. Quartal	1.604	25,7
4. Quartal	1.533	24,6
zusätzlich erfasste Minimaldatensätze	31	

2.1.2 Fehlbildungen

Sachsen	n	%
leichte Fehlbildungen	849	13,6
schwere Fehlbildungen	307	4,9
letale Fehlbildungen	15	0,2

2.1.3 Im Feld "Art der Fehlbildung" eingetragene Diagnosen (Absteigend nach Häufigkeit)

Sachsen	n	%
1 Q21.1 Vorhofseptumdefekt	236	3,8
2 Q25.0 Offener Ductus arteriosus	134	2,2
3 Q21.0 Ventrikelseptumdefekt	123	2,0
4 Q62.0 Angeborene Hydronephrose	53	0,9
5 Q20.3 Diskordante ventrikuloarterielle Verbindung	45	0,7
6 Q25.4 Sonstige angeborene Fehlbildungen der Aorta	38	0,6
7 Q25.1 Koarktation der Aorta	33	0,5
8 Q38.1 Ankyloglosson	31	0,5
9 Q90.9 Down-Syndrom, nicht näher bezeichnet	29	0,5
10 Q20.1 Rechter Doppelausstromventrikel [Double outlet right ventricle]	28	0,4
11 D18.01 Hämangiom: Haut und Unterhaut	24	0,4
12 Q21.3 Fallot-Tetralogie	24	0,4
13 Q21.2 Defekt des Vorhof- und Kammerseptums	23	0,4
14 Q23.4 Hypoplastisches Linksherzsyndrom	19	0,3
15 Q62.2 Angeborener Megaureter	18	0,3

2 Basisauswertung
1 Beschreibung des Patientenkollektivs

2.1.4 Geburtsort

Gestationsalter (SSW) Sachsen	< 24		24 - 25		26 - 28		29 - 31		32 - 36		≥ 37		Gesamt	
	n	%	n	%	n	%	n	%	n	%	n	%	n	%
in Geburtsklinik	22	100,0	51	100,0	123	99,2	268	98,9	1.932	99,5	3.761	98,3	6.157	98,7
Level der Geburtsklinik:														
PNZ Level 1	20	90,9	47	92,2	117	95,1	208	77,6	842	43,6	894	23,8	2.128	34,6
PNZ Level 2	2	9,1	3	5,9	1	0,8	50	18,7	409	21,2	774	20,6	1.239	20,1
Perinataler Schwerpunkt	0	0,0	0	0,0	0	0,0	7	2,6	584	30,2	1.740	46,3	2.331	37,9
eigenständige Geburtsklinik	0	0,0	0	0,0	1	0,8	1	0,4	74	3,8	205	5,5	281	4,6
Level unbekannt	0	0,0	1	2,0	4	3,3	2	0,7	23	1,2	148	3,9	178	2,9
in außerklinischer Geburtseinrichtung	0	0,0	0	0,0	0	0,0	0	0,0	4	0,2	20	0,5	24	0,4
zu Hause	0	0,0	0	0,0	1	0,8	3	1,1	6	0,3	36	0,9	46	0,7
sonstiges (z.B. während Transport)	0	0,0	0	0,0	0	0,0	0	0,0	0	0,0	9	0,2	9	0,1

2.1.5 Aufnahmestatus

Gestationsalter (SSW) Sachsen	< 24		24 - 25		26 - 28		29 - 31		32 - 36		≥ 37		Gesamt	
	n	%	n	%	n	%	n	%	n	%	n	%	n	%
Primäraufnahmen	21	95,5	46	90,2	107	86,3	236	87,1	1.836	94,5	3.551	92,8	5.797	93,0
von zu Hause	0	0,0	0	0,0	1	0,9	3	1,3	17	0,9	123	3,5	144	2,5
Sekundäraufnahmen	1	4,5	5	9,8	17	13,7	35	12,9	106	5,5	275	7,2	439	7,0

2 Basisauswertung
1 Beschreibung des Patientenkollektivs

2.1.6 Geburtsgewicht

Gestationsalter (SSW) Sachsen	< 24		24 - 25		26 - 28		29 - 31		32 - 36		≥ 37		Gesamt	
	n	%	n	%	n	%	n	%	n	%	n	%	n	%
gesamt	22	100,0	51	100,0	124	100,0	271	100,0	1.942	100,0	3.826	100,0	6.236	100,0
davon verstorben	11	50,0	5	9,8	5	4,0	2	0,7	15	0,8	21	0,5	59	0,9
< 500 g	5	22,7	5	9,8	3	2,4	0	0,0	0	0,0	0	0,0	13	0,2
davon verstorben	5	100,0	2	40,0	1	33,3	0		0		0		8	61,5
500 - 749 g	16	72,7	36	70,6	17	13,7	3	1,1	0	0,0	0	0,0	72	1,2
davon verstorben	6	37,5	3	8,3	3	17,6	0	0,0	0		0		12	16,7
750 - 999 g	1	4,5	8	15,7	56	45,2	19	7,0	1	0,1	0	0,0	85	1,4
davon verstorben	0	0,0	0	0,0	0	0,0	0	0,0	0	0,0	0		0	0,0
1000 - 1249 g	0	0,0	1	2,0	33	26,6	56	20,7	12	0,6	0	0,0	102	1,6
davon verstorben	0		0	0,0	1	3,0	1	1,8	0	0,0	0		2	2,0
1250 - 1499 g	0	0,0	0	0,0	14	11,3	88	32,5	64	3,3	0	0,0	166	2,7
davon verstorben	0		0		0	0,0	1	1,1	1	1,6	0		2	1,2
1500 - 2499 g	0	0,0	1	2,0	1	0,8	103	38,0	1.158	59,6	415	10,8	1.678	26,9
davon verstorben	0		0	0,0	0	0,0	0	0,0	8	0,7	3	0,7	11	0,7
≥ 2500 g	0	0,0	0	0,0	0	0,0	2	0,7	707	36,4	3.411	89,2	4.120	66,1
davon verstorben	0		0		0		0	0,0	6	0,8	18	0,5	24	0,6

2.1.7 Geburtsgewichtsentile

Gestationsalter (SSW) Sachsen	< 24		24 - 25		26 - 28		29 - 31		32 - 36		≥ 37		Gesamt	
	n	%	n	%	n	%	n	%	n	%	n	%	n	%
< 3. Perzentile	1	4,5	2	3,9	10	8,1	7	2,6	57	2,9	377	9,9	454	7,3
davon verstorben	1	100,0	2	100,0	4	40,0	0	0,0	0	0,0	3	0,8	10	2,2
3. - 97. Perzentile	18	81,8	47	92,2	112	90,3	256	94,5	1.829	94,2	3.193	83,5	5.455	87,5
davon verstorben	9	50,0	3	6,4	1	0,9	2	0,8	13	0,7	16	0,5	44	0,8
> 97. Perzentile	3	13,6	2	3,9	2	1,6	8	3,0	56	2,9	256	6,7	327	5,2
davon verstorben	1	33,3	0	0,0	0	0,0	0	0,0	2	3,6	2	0,8	5	1,5

2 Basisauswertung
1 Beschreibung des Patientenkollektivs

2.1.8 Einlinge / Mehrlinge

Gestationsalter (SSW) Sachsen	< 24		24 - 25		26 - 28		29 - 31		32 - 36		≥ 37		Gesamt	
	n	%	n	%	n	%	n	%	n	%	n	%	n	%
Einlinge	10	45,5	39	76,5	79	63,7	175	64,6	1.432	73,7	3.681	96,2	5.416	86,9
davon verstorben	2	20,0	5	12,8	4	5,1	1	0,6	14	1,0	21	0,6	47	0,9
Zwillinge	7	31,8	9	17,6	42	33,9	84	31,0	492	25,3	145	3,8	779	12,5
davon verstorben	4	57,1	0	0,0	1	2,4	1	1,2	1	0,2	0	0,0	7	0,9
≥ Drillinge	5	22,7	3	5,9	3	2,4	12	4,4	18	0,9	0	0,0	41	0,7
davon verstorben	5	100,0	0	0,0	0	0,0	0	0,0	0	0,0	0	0,0	5	12,2

2.1.9 Geschlecht

Gestationsalter (SSW) Sachsen	< 24		24 - 25		26 - 28		29 - 31		32 - 36		≥ 37		Gesamt	
	n	%	n	%	n	%	n	%	n	%	n	%	n	%
männlich	12	54,5	24	47,1	79	63,7	134	49,4	1.039	53,5	2.137	55,9	3.425	54,9
davon verstorben	5	41,7	2	8,3	4	5,1	2	1,5	11	1,1	8	0,4	32	0,9
weiblich	10	45,5	27	52,9	45	36,3	137	50,6	903	46,5	1.689	44,1	2.811	45,1
davon verstorben	6	60,0	3	11,1	1	2,2	0	0,0	4	0,4	13	0,8	27	1,0
unbestimmt	0	0,0	0	0,0	0	0,0	0	0,0	0	0,0	0	0,0	0	0,0
davon verstorben	0		0		0		0		0		0		0	

2.1.10 Aufnahmetemperatur

Gestationsalter (SSW) Sachsen	< 24		24 - 25		26 - 28		29 - 31		32 - 36		≥ 37		Gesamt	
	n	%	n	%	n	%	n	%	n	%	n	%	n	%
< 32,0 °C	0	0,0	0	0,0	0	0,0	0	0,0	2	0,1	1	0,0	3	0,0
davon verstorben	0		0		0		0		1	50,0	0	0,0	1	33,3
32,0 - 33,9 °C	0	0,0	1	2,0	1	0,8	1	0,4	3	0,2	11	0,3	17	0,3
davon verstorben	0		1	100,0	0	0,0	0	0,0	2	66,7	4	36,4	7	41,2
34,0 - 35,9 °C	6	27,3	9	17,6	9	7,3	10	3,7	100	5,1	155	4,1	289	4,6
davon verstorben	2	33,3	2	22,2	2	22,2	0	0,0	4	4,0	6	3,9	16	5,5
36,0 - 37,5 °C	10	45,5	35	68,6	99	79,8	228	84,1	1.718	88,5	3.262	85,3	5.352	85,8
davon verstorben	3	30,0	2	5,7	2	2,0	2	0,9	6	0,3	6	0,2	21	0,4
> 37,5 °C	0	0,0	6	11,8	14	11,3	32	11,8	107	5,5	335	8,8	494	7,9
davon verstorben	0		0	0,0	0	0,0	0	0,0	0	0,0	1	0,3	1	0,2
nicht bekannt	6	27,3	0	0,0	1	0,8	0	0,0	12	0,6	62	1,6	81	1,3
davon verstorben	6	100,0	0		1	100,0	0		2	16,7	4	6,5	13	16,0

2 Basisauswertung
2 Befunde und Maßnahmen

2.2.1 Sepsis / SIRS

Gestationsalter (SSW) Sachsen	< 24		24 - 25		26 - 28		29 - 31		32 - 36		≥ 37		Gesamt	
	n	%	n	%	n	%	n	%	n	%	n	%	n	%
Sepsis/SIRS während des stationären Aufenthalts davon	6	27,3	9	17,6	21	16,9	16	5,9	32	1,6	98	2,6	182	2,9
Sepsis/SIRS am ersten Lebenstag	0	0,0	2	22,2	4	19,0	3	18,8	11	34,4	54	55,1	74	40,7
Sepsis/SIRS am zweiten Lebenstag	0	0,0	0	0,0	0	0,0	0	0,0	4	12,5	17	17,3	21	11,5
Sepsis/SIRS am dritten Lebenstag	0	0,0	2	22,2	0	0,0	1	6,3	1	3,1	5	5,1	9	4,9
Sepsis/SIRS nach dem dritten Lebenstag	6	100,0	5	55,6	17	81,0	12	75,0	16	50,0	21	21,4	77	42,3

2.2.2 Erreger - Entlassungsdiagnose (Alle Kinder mit Sepsis/SIRS, Mehrfachnennung möglich)

Gestationsalter (SSW) Sachsen	< 24		24 - 25		26 - 28		29 - 31		32 - 36		≥ 37		Gesamt	
	n	%	n	%	n	%	n	%	n	%	n	%	n	%
Kinder mit Sepsis/SIRS	6	100,0	9	100,0	21	100,0	16	100,0	32	100,0	98	100,0	182	100,0
P36.0	0	0,0	0	0,0	2	9,5	0	0,0	2	6,3	6	6,1	10	5,5
P36.1	0	0,0	0	0,0	0	0,0	1	6,3	0	0,0	1	1,0	2	1,1
P36.2	1	16,7	1	11,1	1	4,8	0	0,0	0	0,0	0	0,0	3	1,6
P36.3	1	16,7	0	0,0	2	9,5	5	31,3	2	6,3	4	4,1	14	7,7
P36.4	0	0,0	1	11,1	3	14,3	2	12,5	5	15,6	2	2,0	13	7,1
P36.5	0	0,0	0	0,0	0	0,0	0	0,0	0	0,0	0	0,0	0	0,0
P36.8	1	16,7	5	55,6	7	33,3	2	12,5	12	37,5	25	25,5	52	28,6
P36.9	1	16,7	0	0,0	1	4,8	2	12,5	3	9,4	11	11,2	18	9,9
keine Erregerangabe	3	50,0	2	22,2	7	33,3	4	25,0	8	25,0	50	51,0	74	40,7

2.2.3 Pneumonie

Gestationsalter (SSW) Sachsen	< 24		24 - 25		26 - 28		29 - 31		32 - 36		≥ 37		Gesamt	
	n	%	n	%	n	%	n	%	n	%	n	%	n	%
Pneumonie davon	1	4,5	2	3,9	2	1,6	3	1,1	8	0,4	47	1,2	63	1,0
Pneumonie innerhalb von 72 Stunden nach Geburt	0	0,0	1	50,0	1	50,0	1	33,3	5	62,5	39	83,0	47	74,6
Pneumonie später als 72 Stunden nach Geburt	1	100,0	1	50,0	1	50,0	2	66,7	3	37,5	8	17,0	16	25,4

2 Basisauswertung
2 Befunde und Maßnahmen

2.2.4 Antibiotikagabe

Gestationsalter (SSW) Sachsen	< 24		24 - 25		26 - 28		29 - 31		32 - 36		≥ 37		Gesamt	
	n	%	n	%	n	%	n	%	n	%	n	%	n	%
Systemische Antibiotikagabe	14	63,6	47	92,2	99	79,8	132	48,7	357	18,4	882	23,1	1.531	24,6

2.2.5 Sauerstoffzufuhr (Alle Kinder)

Gestationsalter (SSW) Sachsen	< 24		24 - 25		26 - 28		29 - 31		32 - 36		≥ 37		Gesamt	
	n	%	n	%	n	%	n	%	n	%	n	%	n	%
Sauerstoffzufuhr nach Aufnahme (mehr als 15 Minuten) davon	13	59,1	47	92,2	107	86,3	179	66,1	498	25,6	686	17,9	1.530	24,5
0 - 9 Tage	0	0,0	5	10,6	33	30,8	148	82,7	481	96,6	605	88,2	1.272	83,1
10 - 27 Tage	3	23,1	0	0,0	18	16,8	23	12,8	12	2,4	56	8,2	112	7,3
> 27 Tage	10	76,9	42	89,4	56	52,3	8	4,5	5	1,0	25	3,6	146	9,5

2.2.6 Beatmung (Alle Kinder)

Gestationsalter (SSW) Sachsen	< 24		24 - 25		26 - 28		29 - 31		32 - 36		≥ 37		Gesamt	
	n	%	n	%	n	%	n	%	n	%	n	%	n	%
Beatmung (mehr als 15 Minuten) davon	14	63,6	48	94,1	112	90,3	239	88,2	843	43,4	979	25,6	2.235	35,8
nur nasale/pharyngeale Beatmung	1	7,1	13	27,1	51	45,5	190	79,5	729	86,5	796	81,3	1.780	79,6
nur intratracheale Beatmung	0	0,0	2	4,2	2	1,8	2	0,8	23	2,7	44	4,5	73	3,3
nasale/pharyngeale und intratracheale Beatmung	13	92,9	33	68,8	59	52,7	47	19,7	91	10,8	139	14,2	382	17,1

2.2.7 Beatmungsdauer (Alle Kinder)

Gestationsalter (SSW) Sachsen	< 24		24 - 25		26 - 28		29 - 31		32 - 36		≥ 37		Gesamt	
	n	%	n	%	n	%	n	%	n	%	n	%	n	%
Beatmung (mehr als 15 Minuten) davon	14	63,6	48	94,1	112	90,3	239	88,2	843	43,4	979	25,6	2.235	35,8
0 - 7 Tage	0	0,0	6	12,5	6	5,4	128	53,6	779	92,4	895	91,4	1.814	81,2
8 - 14 Tage	2	14,3	0	0,0	10	8,9	60	25,1	39	4,6	37	3,8	148	6,6
15 - 21 Tage	1	7,1	0	0,0	8	7,1	21	8,8	14	1,7	20	2,0	64	2,9
22 - 28 Tage	1	7,1	0	0,0	14	12,5	11	4,6	3	0,4	10	1,0	39	1,7
> 28 Tage	10	71,4	42	87,5	77	68,8	19	7,9	8	0,9	20	2,0	176	7,9

2 Basisauswertung
2 Befunde und Maßnahmen

2.2.8 Sauerstoffzufuhr (Überlebende im Alter > 36 Wochen bzw. nach Hause entlassene Kinder)

Gestationsalter (SSW) Sachsen	< 24		24 - 25		26 - 28		29 - 31		32 - 36		≥ 37		Gesamt	
	n	%	n	%	n	%	n	%	n	%	n	%	n	%
Grundgesamtheit	11	50,0	44	86,3	108	87,1	247	91,1	1.879	96,8	3.805	99,5	6.094	97,7
Sauerstoffzufuhr nach Aufnahme (mehr als 15 Minuten) davon	10	90,9	40	90,9	94	87,0	157	63,6	459	24,4	667	17,5	1.427	23,4
0 - 9 Tage	0	0,0	1	2,5	25	26,6	130	82,8	446	97,2	594	89,1	1.196	83,8
10 - 27 Tage	0	0,0	0	0,0	14	14,9	19	12,1	9	2,0	50	7,5	92	6,4
> 27 Tage	10	100,0	39	97,5	55	58,5	8	5,1	4	0,9	23	3,4	139	9,7

2.2.9 Beatmung (Überlebende im Alter > 36 Wochen bzw. nach Hause entlassene Kinder)

Gestationsalter (SSW) Sachsen	< 24		24 - 25		26 - 28		29 - 31		32 - 36		≥ 37		Gesamt	
	n	%	n	%	n	%	n	%	n	%	n	%	n	%
Grundgesamtheit	11	50,0	44	86,3	108	87,1	247	91,1	1.879	96,8	3.805	99,5	6.094	97,7
Beatmung (mehr als 15 Minuten) davon	11	100,0	41	93,2	98	90,7	215	87,0	789	42,0	959	25,2	2.113	34,7
nur nasale/pharyngeale Beatmung	1	9,1	12	29,3	42	42,9	174	80,9	696	88,2	793	82,7	1.718	81,3
nur intratracheale Beatmung	0	0,0	0	0,0	0	0,0	0	0,0	16	2,0	35	3,6	51	2,4
nasale/pharyngeale und intratracheale Beatmung	10	90,9	29	70,7	56	57,1	41	19,1	77	9,8	131	13,7	344	16,3

2.2.10 Beatmungsdauer (Überlebende im Alter > 36 Wochen bzw. nach Hause entlassene Kinder)

Gestationsalter (SSW) Sachsen	< 24		24 - 25		26 - 28		29 - 31		32 - 36		≥ 37		Gesamt	
	n	%	n	%	n	%	n	%	n	%	n	%	n	%
Grundgesamtheit	11	50,0	44	86,3	108	87,1	247	91,1	1.879	96,8	3.805	99,5	6.094	97,7
Beatmung (mehr als 15 Minuten) davon	11	100,0	41	93,2	98	90,7	215	87,0	789	42,0	959	25,2	2.113	34,7
0 - 7 Tage	0	0,0	2	4,9	3	3,1	117	54,4	730	92,5	883	92,1	1.735	82,1
8 - 14 Tage	0	0,0	0	0,0	9	9,2	54	25,1	35	4,4	35	3,6	133	6,3
15 - 21 Tage	0	0,0	0	0,0	6	6,1	17	7,9	14	1,8	17	1,8	54	2,6
22 - 28 Tage	1	9,1	0	0,0	9	9,2	10	4,7	3	0,4	10	1,0	33	1,6
> 28 Tage	10	90,9	39	95,1	73	74,5	17	7,9	7	0,9	17	1,8	163	7,7

2 Basisauswertung
2 Befunde und Maßnahmen

2.2.11 Pneumothorax (Alle Kinder)

Gestationsalter (SSW) Sachsen	< 24		24 - 25		26 - 28		29 - 31		32 - 36		≥ 37		Gesamt	
	n	%	n	%	n	%	n	%	n	%	n	%	n	%
Pneumothorax davon aufgetreten unter	1	4,5	2	3,9	3	2,4	6	2,2	36	1,9	45	1,2	93	1,5
Spontanatmung	0	0,0	0	0,0	0	0,0	1	16,7	6	16,7	17	37,8	24	25,8
nasaler/ pharyngealer Beatmung	0	0,0	1	50,0	2	66,7	1	16,7	29	80,6	24	53,3	57	61,3
intratrachealer Beatmung	1	100,0	1	50,0	1	33,3	4	66,7	1	2,8	4	8,9	12	12,9

2.2.12 Pneumothorax (Überlebende im Alter > 36 Wochen bzw. nach Hause entlassene Kinder)

Gestationsalter (SSW) Sachsen	< 24		24 - 25		26 - 28		29 - 31		32 - 36		≥ 37		Gesamt	
	n	%	n	%	n	%	n	%	n	%	n	%	n	%
Grundgesamtheit	11	50,0	44	86,3	108	87,1	247	91,1	1.879	96,8	3.805	99,5	6.094	97,7
Pneumothorax davon aufgetreten unter	1	9,1	1	2,3	3	2,8	6	2,4	29	1,5	42	1,1	82	1,3
Spontanatmung	0	0,0	0	0,0	0	0,0	1	16,7	6	20,7	17	40,5	24	29,3
nasaler/pharyn- gealer Beatmung	0	0,0	1	100,0	2	66,7	1	16,7	23	79,3	22	52,4	49	59,8
intratrachealer Beatmung	1	100,0	0	0,0	1	33,3	4	66,7	0	0,0	3	7,1	9	11,0

2.2.13 Bronchopulmonale Dysplasie (BPD) (Alle Kinder)

Gestationsalter (SSW) Sachsen	< 24		24 - 25		26 - 28		29 - 31		32 - 36		≥ 37		Gesamt	
	n	%	n	%	n	%	n	%	n	%	n	%	n	%
BPD davon	6	27,3	15	29,4	13	10,5	2	0,7	0	0,0	3	0,1	39	0,6
moderate BPD	5	83,3	8	53,3	11	84,6	1	50,0	0		3	100,0	28	71,8
schwere BPD	1	16,7	7	46,7	2	15,4	1	50,0	0		0	0,0	11	28,2

2.2.14 Bronchopulmonale Dysplasie (BPD) (Überlebende im Alter > 36 Wochen bzw. nach Hause entlassene Kinder)

Gestationsalter (SSW) Sachsen	< 24		24 - 25		26 - 28		29 - 31		32 - 36		≥ 37		Gesamt	
	n	%	n	%	n	%	n	%	n	%	n	%	n	%
Grundgesamtheit	11	50,0	44	86,3	108	87,1	247	91,1	1.879	96,8	3.805	99,5	6.094	97,7
BPD davon	6	54,5	15	34,1	13	12,0	2	0,8	0	0,0	3	0,1	39	0,6
moderate BPD	5	83,3	8	53,3	11	84,6	1	50,0	0		3	100,0	28	71,8
schwere BPD	1	16,7	7	46,7	2	15,4	1	50,0	0		0	0,0	11	28,2

2 Basisauswertung
2 Befunde und Maßnahmen

2.2.15 Operation(en) und Prozeduren

Gestationsalter (SSW) Sachsen	< 24		24 - 25		26 - 28		29 - 31		32 - 36		≥ 37		Gesamt	
	n	%	n	%	n	%	n	%	n	%	n	%	n	%
Operation(en) und Prozeduren während des aktuellen stationären Aufenthalts	9	40,9	10	19,6	30	24,2	18	6,6	107	5,5	278	7,3	452	7,2
OP oder Therapie einer ROP	4	18,2	0	0,0	1	0,8	0	0,0	1	0,1	0	0,0	6	0,1
OP einer NEK	0	0,0	1	2,0	1	0,8	0	0,0	0	0,0	2	0,1	4	0,1

2.2.16 Schädelsonogramm

Gestationsalter (SSW) Sachsen	< 24		24 - 25		26 - 28		29 - 31		32 - 36		≥ 37		Gesamt	
	n	%	n	%	n	%	n	%	n	%	n	%	n	%
Schädelsonogramm durchgeführt	14	63,6	51	100,0	123	99,2	270	99,6	1.826	94,0	2.867	74,9	5.151	82,6
keine IVH oder PVH	8	57,1	35	68,6	101	82,1	243	90,0	1.764	96,6	2.819	98,3	4.970	96,5
keine PVL	13	92,9	50	98,0	118	95,9	266	98,5	1.820	99,7	2.860	99,8	5.127	99,5

2.2.17 Ophthalmologische Untersuchung

Gestationsalter (SSW) Sachsen	< 24		24 - 25		26 - 28		29 - 31		32 - 36		≥ 37		Gesamt	
	n	%	n	%	n	%	n	%	n	%	n	%	n	%
ophthalmologische Untersuchung durchgeführt	11	50,0	43	84,3	109	87,9	205	75,6	86	4,4	81	2,1	535	8,6
davon mit ROP	9	81,8	14	32,6	23	21,1	21	10,2	4	4,7	1	1,2	72	13,5

2.2.18 Hörscreening

Gestationsalter (SSW) Sachsen	< 24		24 - 25		26 - 28		29 - 31		32 - 36		≥ 37		Gesamt	
	n	%	n	%	n	%	n	%	n	%	n	%	n	%
Hörscreening durchgeführt	9	40,9	42	82,4	106	85,5	243	89,7	1.801	92,7	3.493	91,3	5.694	91,3

2 Basisauswertung
3 Entlassung

2.3.1 Entlassungsgrund

Gestationsalter (SSW) Sachsen	< 24		24 - 25		26 - 28		29 - 31		32 - 36		≥ 37		Gesamt	
	n	%	n	%	n	%	n	%	n	%	n	%	n	%
Behandlung regulär beendet (1)	5	22,7	29	56,9	84	67,7	192	70,8	1.451	74,7	2.919	76,3	4.680	75,0
Behandlung regulär beendet, nachstationäre Behandlung vorgesehen (2)	1	4,5	7	13,7	17	13,7	44	16,2	368	18,9	675	17,6	1.112	17,8
Verlegung in ein anderes Krankenhaus (6, 8)	2	9,1	7	13,7	14	11,3	28	10,3	95	4,9	175	4,6	321	5,1
Tod (7)	11	50,0	5	9,8	5	4,0	2	0,7	15	0,8	21	0,5	59	0,9
Entlassung in eine Rehabilitationseinrichtung (9)	3	13,6	3	5,9	4	3,2	3	1,1	4	0,2	13	0,3	30	0,5
sonstige Entlassungsgründe	0	0,0	0	0,0	0	0,0	2	0,7	9	0,5	23	0,6	34	0,5

2.3.2 Mortalität und Lebensstage

Gestationsalter (SSW) Sachsen	< 24		24 - 25		26 - 28		29 - 31		32 - 36		≥ 37		Gesamt	
	n	%	n	%	n	%	n	%	n	%	n	%	n	%
verstorbene Kinder davon	11	50,0	5	9,8	5	4,0	2	0,7	15	0,8	21	0,5	59	0,9
bis 7. Lebenstag	8	72,7	3	60,0	3	60,0	2	100,0	12	80,0	11	52,4	39	66,1
8. - 28. Lebenstag	3	27,3	1	20,0	1	20,0	0	0,0	2	13,3	7	33,3	14	23,7
nach 28. Lebenstag	0	0,0	1	20,0	1	20,0	0	0,0	1	6,7	3	14,3	6	10,2
obduziert	3	27,3	2	40,0	1	20,0	0	0,0	4	26,7	5	23,8	15	25,4

**3
1 Kinder mit einem Geburtsgewicht unter 1500 g (VLBW)
Beschreibung des Patientenkollektivs**

3.1.1 Anzahl importierter Datensätze

Sachsen	n	%
gesamt	438	100,0
1. Quartal	103	23,5
2. Quartal	118	26,9
3. Quartal	111	25,3
4. Quartal	106	24,2

3.1.2 Primärer Verzicht auf kurative Therapie

Sachsen	n	%
Primärer Verzicht auf kurative Therapie bei verstorbenen Kindern mit einem Gestationsalter ab 22+0 Wochen	7	1,6

3.1.3 Grund der palliativen Versorgung (Absteigend nach Häufigkeit)

Sachsen	n	%
1 P07.01 Neugeborenes: Geburtsgewicht 500 bis unter 750 Gramm	4	0,9
2 P07.00 Neugeborenes: Geburtsgewicht unter 500 Gramm	2	0,5
3 P02.7 Schädigung des Feten und Neugeborenen durch Chorioamnionitis	1	0,2
4 P07.2 Neugeborenes mit extremer Unreife	1	0,2
5 P20.9 Intrauterine Hypoxie, nicht näher bezeichnet	1	0,2
6 P52.2 Intraventrikuläre (nichttraumatische) Blutung 3. Grades beim Feten	1	0,2

3.1.4 Fehlbildungen

Sachsen	n	%
leichte Fehlbildungen	91	20,8
schwere Fehlbildungen	27	6,2
Kinder mit letalen Fehlbildungen	3	0,7

3 Kinder mit einem Geburtsgewicht unter 1500 g (VLBW)
1 Beschreibung des Patientenkollektivs

3.1.5 Im Feld "Art der Fehlbildung" eingetragene Diagnosen (Absteigend nach Häufigkeit)

Sachsen	n	%
1 Q21.1 Vorhofseptumdefekt	27	6,2
2 Q25.0 Offener Ductus arteriosus	23	5,3
3 K40.90 Hernia inguinalis, einseitig oder ohne Seitenangabe, ohne	8	1,8
4 Q21.0 Ventrikelseptumdefekt	8	1,8
5 D18.01 Hämangiom: Haut und Unterhaut	7	1,6
6 Q25.1 Koarktation der Aorta	7	1,6
7 P27.1 Bronchopulmonale Dysplasie mit Ursprung in der Perinatalperiode	6	1,4
8 Q90.9 Down-Syndrom, nicht näher bezeichnet	5	1,1
9 K40.20 Doppelseitige Hernia inguinalis, ohne Einklemmung und ohne Gangrän:	4	0,9
10 Q65.9 Angeborene Deformität der Hüfte, nicht näher bezeichnet	4	0,9
11 I42.1 Hypertrophische obstruktive Kardiomyopathie	3	0,7
12 Q67.3 Plagiozephalie	3	0,7
13 D18.00 Hämangiom: Nicht näher bezeichnete Lokalisation	2	0,5
14 D18.05 Hämangiom: Ohr, Nase, Mund und Rachen	2	0,5
15 K40.00 Doppelseitige Hernia inguinalis mit Einklemmung, ohne Gangrän: Nicht	2	0,5

3 Kinder mit einem Geburtsgewicht unter 1500 g (VLBW)
1 Beschreibung des Patientenkollektivs

3.1.6 Inborn/Outborn-Status und Gestationsalter

Gestationsalter (SSW) Sachsen	<= 22		23		24		25		26		27		28		29		30		31		≥ 32		Gesamt	
	n	%	n	%	n	%	n	%	n	%	n	%	n	%	n	%	n	%	n	%	n	%	n	%
Kinder < 1500 g	6	100,0	16	100,0	23	100,0	27	100,0	32	100,0	38	100,0	53	100,0	60	100,0	62	100,0	44	100,0	77	100,0	438	100,0
davon verstorben	6	100,0	5	31,3	4	17,4	1	3,7	1	3,1	2	5,3	2	3,8	1	1,7	1	1,6	0	0,0	1	1,3	24	5,5
inborn	6	100,0	14	87,5	20	87,0	24	88,9	29	90,6	32	84,2	42	79,2	46	76,7	59	95,2	37	84,1	69	89,6	378	86,3
davon verstorben	6	100,0	5	35,7	4	20,0	1	4,2	1	3,4	2	6,3	2	4,8	1	2,2	1	1,7	0	0,0	1	1,4	24	6,3
outborn	0	0,0	2	12,5	3	13,0	3	11,1	3	9,4	6	15,8	11	20,8	14	23,3	3	4,8	7	15,9	8	10,4	60	13,7
davon verstorben	0		0	0,0	0	0,0	0	0,0	0	0,0	0	0,0	0	0,0	0	0,0	0	0,0	0	0,0	0	0,0	0	0,0

3.1.7 Inborn/Outborn-Status und Geburtsgewicht

Geburtsgewicht Sachsen	< 500 g		500 - 749 g		750 - 999 g		1000 - 1249 g		1250 - 1499 g		Gesamt	
	n	%	n	%	n	%	n	%	n	%	n	%
Kinder < 1500 g	13	100,0	72	100,0	85	100,0	102	100,0	166	100,0	438	100,0
davon verstorben	8	61,5	12	16,7	0	0,0	2	2,0	2	1,2	24	5,5
inborn	12	92,3	65	90,3	76	89,4	85	83,3	140	84,3	378	86,3
davon verstorben	8	66,7	12	18,5	0	0,0	2	2,4	2	1,4	24	6,3
outborn	1	7,7	7	9,7	9	10,6	17	16,7	26	15,7	60	13,7
davon verstorben	0	0,0	0	0,0	0	0,0	0	0,0	0	0,0	0	0,0

Rechenregel "inborn": Angabe im Datenfeld "Wo wurde das Kind geboren" 1 = in Geburtsklinik und Angabe im Datenfeld "Aufnahme ins Krankenhaus von" 6 = Geburt in eigener Geburtsklinik oder keine Angabe in Datenfeld "Aufnahme ins Krankenhaus von".

Rechenregel "outborn": Alle Kinder, die die Bedingung "inborn" nicht erfüllen.

3 Kinder mit einem Geburtsgewicht unter 1500 g (VLBW)
1 Beschreibung des Patientenkollektivs

3.1.8 Aufnahmestatus und Gestationsalter

Gestationsalter (SSW) Sachsen	<= 22		23		24		25		26		27		28		29		30		31		≥ 32		Gesamt	
	n	%	n	%	n	%	n	%	n	%	n	%	n	%	n	%	n	%	n	%	n	%	n	%
Kinder < 1500 g	6	100,0	16	100,0	23	100,0	27	100,0	32	100,0	38	100,0	53	100,0	60	100,0	62	100,0	44	100,0	77	100,0	438	100,0
davon verstorben	6	100,0	5	31,3	4	17,4	1	3,7	1	3,1	2	5,3	2	3,8	1	1,7	1	1,6	0	0,0	1	1,3	24	5,5
Primäraufnahmen	6	100,0	15	93,8	21	91,3	24	88,9	31	96,9	32	84,2	43	81,1	49	81,7	60	96,8	37	84,1	69	89,6	387	88,4
davon verstorben	6	100,0	5	33,3	4	19,0	1	4,2	1	3,2	2	6,3	2	4,7	1	2,0	1	1,7	0	0,0	1	1,4	24	6,2
Sekundäraufnahmen	0	0,0	1	6,3	2	8,7	3	11,1	1	3,1	6	15,8	10	18,9	11	18,3	2	3,2	7	15,9	8	10,4	51	11,6
davon verstorben	0		0	0,0	0	0,0	0	0,0	0	0,0	0	0,0	0	0,0	0	0,0	0	0,0	0	0,0	0	0,0	0	0,0

3.1.9 Aufnahmestatus und Geburtsgewicht

Geburtsgewicht Sachsen	< 500 g		500 - 749 g		750 - 999 g		1000 - 1249 g		1250 - 1499 g		Gesamt	
	n	%	n	%	n	%	n	%	n	%	n	%
Kinder < 1500 g	13	100,0	72	100,0	85	100,0	102	100,0	166	100,0	438	100,0
davon verstorben	8	61,5	12	16,7	0	0,0	2	2,0	2	1,2	24	5,5
Primäraufnahmen	13	100,0	66	91,7	79	92,9	87	85,3	142	85,5	387	88,4
davon verstorben	8	61,5	12	18,2	0	0,0	2	2,3	2	1,4	24	6,2
Sekundäraufnahmen	0	0,0	6	8,3	6	7,1	15	14,7	24	14,5	51	11,6
davon verstorben	0		0	0,0	0	0,0	0	0,0	0	0,0	0	0,0

3 Kinder mit einem Geburtsgewicht unter 1500 g (VLBW)
1 Beschreibung des Patientenkollektivs

3.1.10 Geburtsgewicht und Gestationsalter

Gestationsalter (SSW) Sachsen	<= 22		23		24		25		26		27		28		29		30		31		≥ 32		Gesamt	
	n	%	n	%	n	%	n	%	n	%	n	%	n	%	n	%	n	%	n	%	n	%	n	%
Kinder < 1500 g	6	100,0	16	100,0	23	100,0	27	100,0	32	100,0	38	100,0	53	100,0	60	100,0	62	100,0	44	100,0	77	100,0	438	100,0
davon verstorben	6	100,0	5	31,3	4	17,4	1	3,7	1	3,1	2	5,3	2	3,8	1	1,7	1	1,6	0	0,0	1	1,3	24	5,5
< 500 g	3	50,0	2	12,5	5	21,7	0	0,0	1	3,1	1	2,6	1	1,9	0	0,0	0	0,0	0	0,0	0	0,0	13	3,0
davon verstorben	3	100,0	2	100,0	2	40,0	0		0	0,0	1	100,0	0	0,0	0		0		0		0		8	61,5
500 - 749 g	3	50,0	13	81,3	18	78,3	18	66,7	5	15,6	7	18,4	5	9,4	2	3,3	0	0,0	1	2,3	0	0,0	72	16,4
davon verstorben	3	100,0	3	23,1	2	11,1	1	5,6	1	20,0	0	0,0	2	40,0	0	0,0	0		0	0,0	0		12	16,7
750 - 999 g	0	0,0	1	6,3	0	0,0	8	29,6	20	62,5	16	42,1	20	37,7	6	10,0	9	14,5	4	9,1	1	1,3	85	19,4
davon verstorben	0		0	0,0	0		0	0,0	0	0,0	0	0,0	0	0,0	0	0,0	0	0,0	0	0,0	0	0,0	0	0,0
1000 - 1249 g	0	0,0	0	0,0	0	0,0	1	3,7	6	18,8	13	34,2	14	26,4	29	48,3	12	19,4	15	34,1	12	15,6	102	23,3
davon verstorben	0		0		0		0	0,0	0	0,0	1	7,7	0	0,0	1	3,4	0	0,0	0	0,0	0	0,0	2	2,0
1250 - 1499 g	0	0,0	0	0,0	0	0,0	0	0,0	0	0,0	1	2,6	13	24,5	23	38,3	41	66,1	24	54,5	64	83,1	166	37,9
davon verstorben	0		0		0		0		0		0	0,0	0	0,0	0	0,0	1	2,4	0	0,0	1	1,6	2	1,2

3.1.11 Geburtsgewichtspertentile

Gestationsalter (SSW) Sachsen	<= 22		23		24		25		26		27		28		29		30		31		≥ 32		Gesamt	
	n	%	n	%	n	%	n	%	n	%	n	%	n	%	n	%	n	%	n	%	n	%	n	%
< 3. Perzentile	1	16,7	0	0,0	2	8,7	0	0,0	2	6,3	3	7,9	5	9,4	2	3,3	1	1,6	4	9,1	24	31,2	44	10,0
davon verstorben	1	100,0	0		2	100,0	0		1	50,0	1	33,3	2	40,0	0	0,0	0	0,0	0	0,0	0	0,0	7	15,9
3. - 97. Perzentile	4	66,7	14	87,5	21	91,3	26	96,3	30	93,8	34	89,5	48	90,6	58	96,7	61	98,4	40	90,9	53	68,8	389	88,8
davon verstorben	4	100,0	5	35,7	2	9,5	1	3,8	0	0,0	1	2,9	0	0,0	1	1,7	1	1,6	0	0,0	1	1,9	16	4,1
> 97. Perzentile	1	16,7	2	12,5	0	0,0	1	3,7	0	0,0	1	2,6	0	0,0	0	0,0	0	0,0	0	0,0	0	0,0	5	1,1
davon verstorben	1	100,0	0	0,0	0		0	0,0	0		0	0,0	0		0		0		0		0		1	20,0

3 Kinder mit einem Geburtsgewicht unter 1500 g (VLBW)
1 Beschreibung des Patientenkollektivs

3.1.12 Einlinge / Mehrlinge

Gestationsalter (SSW) Sachsen	<= 22		23		24		25		26		27		28		29		30		31		≥ 32		Gesamt	
	n	%	n	%	n	%	n	%	n	%	n	%	n	%	n	%	n	%	n	%	n	%	n	%
Einlinge	1	16,7	9	56,3	18	78,3	20	74,1	16	50,0	23	60,5	39	73,6	47	78,3	36	58,1	27	61,4	45	58,4	281	64,2
davon verstorben	1	100,0	1	11,1	4	22,2	1	5,0	1	6,3	1	4,3	2	5,1	1	2,1	0	0,0	0	0,0	1	2,2	13	4,6
Zwillinge	3	50,0	4	25,0	5	21,7	4	14,8	16	50,0	12	31,6	14	26,4	13	21,7	23	37,1	14	31,8	31	40,3	139	31,7
davon verstorben	3	100,0	1	25,0	0	0,0	0	0,0	0	0,0	1	8,3	0	0,0	0	0,0	1	4,3	0	0,0	0	0,0	6	4,3
>= Drillinge	2	33,3	3	18,8	0	0,0	3	11,1	0	0,0	3	7,9	0	0,0	0	0,0	3	4,8	3	6,8	1	1,3	18	4,1
davon verstorben	2	100,0	3	100,0	0		0	0,0	0		0	0,0	0		0		0	0,0	0	0,0	0	0,0	5	27,8

3.1.13 Geschlecht

Gestationsalter (SSW) Sachsen	<= 22		23		24		25		26		27		28		29		30		31		≥ 32		Gesamt	
	n	%	n	%	n	%	n	%	n	%	n	%	n	%	n	%	n	%	n	%	n	%	n	%
männlich	2	33,3	10	62,5	15	65,2	9	33,3	23	71,9	25	65,8	31	58,5	29	48,3	29	46,8	20	45,5	40	51,9	233	53,2
davon verstorben	2	100,0	3	30,0	1	6,7	1	11,1	1	4,3	1	4,0	2	6,5	1	3,4	1	3,4	0	0,0	1	2,5	14	6,0
weiblich	4	66,7	6	37,5	8	34,8	18	66,7	9	28,1	13	34,2	22	41,5	31	51,7	33	53,2	24	54,5	37	48,1	205	46,8
davon verstorben	4	100,0	2	33,3	3	37,5	0	0,0	0	0,0	1	7,7	0	0,0	0	0,0	0	0,0	0	0,0	0	0,0	10	4,9
unbestimmt	0	0,0	0	0,0	0	0,0	0	0,0	0	0,0	0	0,0	0	0,0	0	0,0	0	0,0	0	0,0	0	0,0	0	0,0
davon verstorben	0		0		0		0		0		0		0		0		0		0		0		0	

3 Kinder mit einem Geburtsgewicht unter 1500 g (VLBW)
1 Beschreibung des Patientenkollektivs

3.1.14 Aufnahmetemperatur (Primäraufnahmen)

Gestationsalter (SSW) Sachsen	<= 22		23		24		25		26		27		28		29		30		31		≥ 32		Gesamt	
	n	%	n	%	n	%	n	%	n	%	n	%	n	%	n	%	n	%	n	%	n	%	n	%
Primäraufnahmen	6	100,0	15	100,0	21	100,0	24	100,0	31	100,0	32	100,0	43	100,0	49	100,0	60	100,0	37	100,0	69	100,0	387	100,0
< 32,0 °C	0	0,0	0	0,0	0	0,0	0	0,0	0	0,0	0	0,0	0	0,0	0	0,0	0	0,0	0	0,0	0	0,0	0	0,0
davon verstorben	0		0		0		0		0		0		0		0		0		0		0		0	
32,0 - 33,9 °C	0	0,0	0	0,0	1	4,8	0	0,0	0	0,0	0	0,0	1	2,3	1	2,0	0	0,0	0	0,0	0	0,0	3	0,8
davon verstorben	0		0		1	100,0	0		0		0		0	0,0	0	0,0	0		0		0		1	33,3
34,0 - 35,9 °C	0	0,0	5	33,3	3	14,3	5	20,8	3	9,7	3	9,4	2	4,7	2	4,1	2	3,3	1	2,7	7	10,1	33	8,5
davon verstorben	0		2	40,0	2	66,7	0	0,0	0	0,0	1	33,3	1	50,0	0	0,0	0	0,0	0	0,0	1	14,3	7	21,2
36,0 - 37,5 °C	2	33,3	8	53,3	13	61,9	17	70,8	24	77,4	25	78,1	36	83,7	36	73,5	53	88,3	34	91,9	59	85,5	307	79,3
davon verstorben	2	100,0	1	12,5	1	7,7	1	5,9	1	4,2	1	4,0	0	0,0	1	2,8	1	1,9	0	0,0	0	0,0	9	2,9
> 37,5 °C	0	0,0	0	0,0	4	19,0	2	8,3	4	12,9	4	12,5	3	7,0	10	20,4	5	8,3	2	5,4	3	4,3	37	9,6
davon verstorben	0		0		0	0,0	0	0,0	0	0,0	0	0,0	0	0,0	0	0,0	0	0,0	0	0,0	0	0,0	0	0,0
unbestimmt	4	66,7	2	13,3	0	0,0	0	0,0	0	0,0	0	0,0	1	2,3	0	0,0	0	0,0	0	0,0	0	0,0	7	1,8
davon verstorben	4	100,0	2	100,0	0		0		0		0		1	100,0	0		0		0		0		7	100,0

3 Kinder mit einem Geburtsgewicht unter 1500 g (VLBW)

2 Befunde und Maßnahmen

3.2.1 Operation(en) und Prozeduren

Gestationsalter (SSW) Sachsen	<= 22		23		24		25		26		27		28		29		30		31		≥ 32		Gesamt	
	n	%	n	%	n	%	n	%	n	%	n	%	n	%	n	%	n	%	n	%	n	%	n	%
Kinder < 1500 g	6	100,0	16	100,0	23	100,0	27	100,0	32	100,0	38	100,0	53	100,0	60	100,0	62	100,0	44	100,0	77	100,0	438	100,0
Kinder mit Operation(en) und Prozeduren während des aktuellen stationären Aufenthalts	0	0,0	9	56,3	7	30,4	3	11,1	12	37,5	11	28,9	7	13,2	6	10,0	7	11,3	1	2,3	4	5,2	67	15,3
davon verstorben	0		3	33,3	1	14,3	0	0,0	1	8,3	1	9,1	0	0,0	0	0,0	0	0,0	0	0,0	0	0,0	6	9,0
Operation oder Therapie einer ROP	0	0,0	4	25,0	0	0,0	0	0,0	1	3,1	0	0,0	0	0,0	0	0,0	0	0,0	0	0,0	0	0,0	5	1,1
davon verstorben	0		0	0,0	0		0		0	0,0	0		0		0		0		0		0		0	0,0
Operation einer NEK	0	0,0	0	0,0	1	4,3	0	0,0	0	0,0	0	0,0	1	1,9	0	0,0	0	0,0	0	0,0	0	0,0	2	0,5
davon verstorben	0		0		1	100,0	0		0		0		0	0,0	0		0		0		0		1	50,0
Kinder mit anderen Operationen und Prozeduren	0	0,0	5	31,3	6	26,1	3	11,1	11	34,4	10	26,3	7	13,2	5	8,3	7	11,3	1	2,3	3	3,9	58	13,2
davon verstorben	0		3	60,0	0	0,0	0	0,0	1	9,1	1	10,0	0	0,0	0	0,0	0	0,0	0	0,0	0	0,0	5	8,6

3 Kinder mit einem Geburtsgewicht unter 1500 g (VLBW)
2 Befunde und Maßnahmen

3.2.2 Sauerstoffzufuhr und Beatmung

Gestationsalter (SSW) Sachsen	<= 22		23		24		25		26		27		28		29		30		31		≥ 32		Gesamt	
	n	%	n	%	n	%	n	%	n	%	n	%	n	%	n	%	n	%	n	%	n	%	n	%
Kinder < 1500 g	6	100,0	16	100,0	23	100,0	27	100,0	32	100,0	38	100,0	53	100,0	60	100,0	62	100,0	44	100,0	77	100,0	438	100,0
Sauerstoffzufuhr	0	0,0	13	81,3	22	95,7	25	92,6	29	90,6	35	92,1	42	79,2	41	68,3	49	79,0	28	63,6	36	46,8	320	73,1
beatmete Kinder davon	0	0,0	14	87,5	22	95,7	25	92,6	29	90,6	36	94,7	46	86,8	51	85,0	59	95,2	38	86,4	59	76,6	379	86,5
nur nasale/pharyn- geale Beatmung	0		1	7,1	2	9,1	10	40,0	11	37,9	15	41,7	24	52,2	38	74,5	46	78,0	35	92,1	52	88,1	234	61,7
nur intratracheale Beatmung	0		0	0,0	2	9,1	0	0,0	0	0,0	1	2,8	1	2,2	1	2,0	1	1,7	0	0,0	0	0,0	6	1,6
nasale/pharyngeale und intratracheale Beatmung	0		13	92,9	18	81,8	15	60,0	18	62,1	20	55,6	21	45,7	12	23,5	12	20,3	3	7,9	7	11,9	139	36,7
Kinder ohne Atemhilfe	6	100,0	2	12,5	1	4,3	2	7,4	3	9,4	2	5,3	7	13,2	9	15,0	3	4,8	6	13,6	18	23,4	59	13,5

3 Kinder mit einem Geburtsgewicht unter 1500 g (VLBW)
2 Befunde und Maßnahmen

3.2.3 Dauer der Sauerstoffzufuhr und Beatmung

Gestationsalter (SSW) Sachsen	<= 22		23		24		25		26		27		28		29		30		31		≥ 32		Gesamt	
	n	%	n	%	n	%	n	%	n	%	n	%	n	%	n	%	n	%	n	%	n	%	n	%
Sauerstoffzufuhr	0	0,0	13	81,3	22	95,7	25	92,6	29	90,6	35	92,1	42	79,2	41	68,3	49	79,0	28	63,6	36	46,8	320	73,1
davon																								
0 - 7 Tage	0		0	0,0	4	18,2	1	4,0	1	3,4	12	34,3	19	45,2	28	68,3	39	79,6	26	92,9	32	88,9	162	50,6
8 - 14 Tage	0		1	7,7	0	0,0	0	0,0	1	3,4	1	2,9	0	0,0	2	4,9	1	2,0	0	0,0	3	8,3	9	2,8
15 - 21 Tage	0		2	15,4	0	0,0	0	0,0	2	6,9	1	2,9	1	2,4	3	7,3	3	6,1	1	3,6	1	2,8	14	4,4
22 - 28 Tage	0		0	0,0	0	0,0	0	0,0	3	10,3	7	20,0	3	7,1	5	12,2	3	6,1	1	3,6	0	0,0	22	6,9
> 28 Tage	0		10	76,9	18	81,8	24	96,0	22	75,9	14	40,0	19	45,2	3	7,3	3	6,1	0	0,0	0	0,0	113	35,3
nur nasale/pharyngeale Beatmung	0	0,0	1	6,3	2	8,7	10	37,0	11	34,4	15	39,5	24	45,3	38	63,3	46	74,2	35	79,5	52	67,5	234	53,4
davon																								
0 - 7 Tage	0		0	0,0	1	50,0	0	0,0	0	0,0	0	0,0	1	4,2	8	21,1	21	45,7	26	74,3	50	96,2	107	45,7
8 - 14 Tage	0		0	0,0	0	0,0	0	0,0	0	0,0	4	26,7	3	12,5	15	39,5	18	39,1	6	17,1	0	0,0	46	19,7
15 - 21 Tage	0		0	0,0	0	0,0	0	0,0	0	0,0	1	6,7	4	16,7	6	15,8	4	8,7	0	0,0	1	1,9	16	6,8
22 - 28 Tage	0		0	0,0	0	0,0	0	0,0	1	9,1	2	13,3	7	29,2	4	10,5	2	4,3	1	2,9	1	1,9	18	7,7
> 28 Tage	0		1	100,0	1	50,0	10	100,0	10	90,9	8	53,3	9	37,5	5	13,2	1	2,2	2	5,7	0	0,0	47	20,1
intratracheale Beatmung	0	0,0	13	81,3	20	87,0	15	55,6	18	56,3	21	55,3	22	41,5	13	21,7	13	21,0	3	6,8	7	9,1	145	33,1
davon																								
0 - 7 Tage	0		0	0,0	3	15,0	1	6,7	0	0,0	1	4,8	4	18,2	5	38,5	3	23,1	1	33,3	3	42,9	21	14,5
8 - 14 Tage	0		2	15,4	0	0,0	0	0,0	0	0,0	1	4,8	1	4,5	0	0,0	2	15,4	1	33,3	1	14,3	8	5,5
15 - 21 Tage	0		1	7,7	0	0,0	0	0,0	1	5,6	1	4,8	1	4,5	2	15,4	5	38,5	0	0,0	2	28,6	13	9,0
22 - 28 Tage	0		1	7,7	0	0,0	0	0,0	0	0,0	1	4,8	3	13,6	2	15,4	0	0,0	1	33,3	1	14,3	9	6,2
> 28 Tage	0		9	69,2	17	85,0	14	93,3	17	94,4	17	81,0	13	59,1	4	30,8	3	23,1	0	0,0	0	0,0	94	64,8

3 Kinder mit einem Geburtsgewicht unter 1500 g (VLBW)
2 Befunde und Maßnahmen

3.2.4 Pneumothorax

Gestationsalter (SSW) Sachsen	<= 22		23		24		25		26		27		28		29		30		31		≥ 32		Gesamt	
	n	%	n	%	n	%	n	%	n	%	n	%	n	%	n	%	n	%	n	%	n	%	n	%
nein	6	100,0	15	93,8	21	91,3	27	100,0	31	96,9	38	100,0	51	96,2	56	93,3	62	100,0	44	100,0	76	98,7	427	97,5
ja, unter Spontanatmung aufgetreten	0	0,0	0	0,0	0	0,0	0	0,0	0	0,0	0	0,0	0	0,0	1	1,7	0	0,0	0	0,0	0	0,0	1	0,2
ja, unter nasaler / pharyngealer Beatmung aufgetreten	0	0,0	0	0,0	1	4,3	0	0,0	0	0,0	0	0,0	2	3,8	1	1,7	0	0,0	0	0,0	1	1,3	5	1,1
ja, unter intratrachealer Beatmung aufgetreten	0	0,0	1	6,3	1	4,3	0	0,0	1	3,1	0	0,0	0	0,0	2	3,3	0	0,0	0	0,0	0	0,0	5	1,1

3.2.5 Bronchopulmonale Dysplasie

Gestationsalter (SSW) Sachsen	<= 22		23		24		25		26		27		28		29		30		31		≥ 32		Gesamt	
	n	%	n	%	n	%	n	%	n	%	n	%	n	%	n	%	n	%	n	%	n	%	n	%
BPD	0	0,0	6	37,5	9	39,1	6	22,2	8	25,0	2	5,3	3	5,7	1	1,7	0	0,0	0	0,0	0	0,0	35	8,0
davon moderate BPD	0		5	83,3	4	44,4	4	66,7	7	87,5	2	100,0	2	66,7	1	100,0	0		0		0		25	71,4
schwere BPD	0		1	16,7	5	55,6	2	33,3	1	12,5	0	0,0	1	33,3	0	0,0	0		0		0		10	28,6

3.2.6 Nekrotisierende Enterokolitis (NEK)

Gestationsalter (SSW) Sachsen	<= 22		23		24		25		26		27		28		29		30		31		≥ 32		Gesamt	
	n	%	n	%	n	%	n	%	n	%	n	%	n	%	n	%	n	%	n	%	n	%	n	%
Nekrotisierende Enterokolitis (NEK) Stadium II oder III)	0	0,0	0	0,0	1	4,3	0	0,0	1	3,1	1	2,6	1	1,9	0	0,0	0	0,0	0	0,0	0	0,0	4	0,9

3 Kinder mit einem Geburtsgewicht unter 1500 g (VLBW)
2 Befunde und Maßnahmen

3.2.7 Antibiotikagabe

Gestationsalter (SSW) Sachsen	<= 22		23		24		25		26		27		28		29		30		31		≥ 32		Gesamt	
	n	%	n	%	n	%	n	%	n	%	n	%	n	%	n	%	n	%	n	%	n	%	n	%
Kinder < 1500 g	6	100,0	16	100,0	23	100,0	27	100,0	32	100,0	38	100,0	53	100,0	60	100,0	62	100,0	44	100,0	77	100,0	438	100,0
systemische Antibiotikagabe	0	0,0	14	87,5	22	95,7	25	92,6	29	90,6	32	84,2	37	69,8	32	53,3	33	53,2	19	43,2	33	42,9	276	63,0

3.2.8 Sepsis / SIRS

Gestationsalter (SSW) Sachsen	<= 22		23		24		25		26		27		28		29		30		31		≥ 32		Gesamt	
	n	%	n	%	n	%	n	%	n	%	n	%	n	%	n	%	n	%	n	%	n	%	n	%
Kinder < 1500 g	6	100,0	16	100,0	23	100,0	27	100,0	32	100,0	38	100,0	53	100,0	60	100,0	62	100,0	44	100,0	77	100,0	438	100,0
Sepsis/SIRS am ersten Lebenstag	0	0,0	0	0,0	2	8,7	0	0,0	2	6,3	1	2,6	1	1,9	1	1,7	1	1,6	0	0,0	0	0,0	8	1,8
Sepsis/SIRS am zweiten Lebenstag	0	0,0	0	0,0	0	0,0	0	0,0	0	0,0	0	0,0	0	0,0	0	0,0	0	0,0	0	0,0	0	0,0	0	0,0
Sepsis/SIRS am dritten Lebenstag	0	0,0	0	0,0	1	4,3	1	3,7	0	0,0	0	0,0	0	0,0	1	1,7	0	0,0	0	0,0	1	1,3	4	0,9
Sepsis/SIRS nach dem dritten Lebenstag	0	0,0	6	37,5	2	8,7	3	11,1	5	15,6	7	18,4	5	9,4	1	1,7	3	4,8	4	9,1	5	6,5	41	9,4
Pneumonie	0	0,0	1	6,3	2	8,7	0	0,0	0	0,0	1	2,6	1	1,9	1	1,7	1	1,6	0	0,0	1	1,3	8	1,8
innerhalb 72 Stunden nach Geburt	0		0	0,0	1	50,0	0		0		0	0,0	1	100,0	0	0,0	1	100,0	0		0	0,0	3	37,5
später als 72 Stunden nach Geburt	0		1	100,0	1	50,0	0		0		1	100,0	0	0,0	1	100,0	0	0,0	0		1	100,0	5	62,5

3 Kinder mit einem Geburtsgewicht unter 1500 g (VLBW)
2 Befunde und Maßnahmen

3.2.9 Schädelsonogramm

Gestationsalter (SSW) Sachsen	<= 22		23		24		25		26		27		28		29		30		31		≥ 32		Gesamt	
	n	%	n	%	n	%	n	%	n	%	n	%	n	%	n	%	n	%	n	%	n	%	n	%
Kinder mit einer Verweildauer > 2 Tage	0	0,0	14	87,5	22	95,7	27	100,0	32	100,0	37	97,4	52	98,1	60	100,0	62	100,0	44	100,0	77	100,0	427	97,5
Schädelsonogramm durchgeführt davon	0		14	100,0	22	100,0	27	100,0	32	100,0	37	100,0	52	100,0	59	98,3	62	100,0	44	100,0	76	98,7	425	99,5
keine IVH	0		8	57,1	13	59,1	21	77,8	25	78,1	31	83,8	43	82,7	55	93,2	56	90,3	40	90,9	71	93,4	363	85,4
IVH Grad I	0		2	14,3	2	9,1	5	18,5	3	9,4	2	5,4	8	15,4	2	3,4	3	4,8	3	6,8	3	3,9	33	7,8
IVH Grad II	0		1	7,1	3	13,6	0	0,0	3	9,4	1	2,7	1	1,9	1	1,7	1	1,6	0	0,0	1	1,3	12	2,8
IVH Grad III	0		2	14,3	2	9,1	0	0,0	1	3,1	2	5,4	0	0,0	0	0,0	1	1,6	0	0,0	0	0,0	8	1,9
IVH Grad IV	0		1	7,1	2	9,1	1	3,7	0	0,0	1	2,7	0	0,0	1	1,7	1	1,6	1	2,3	1	1,3	9	2,1
PVL	0		1	7,1	0	0,0	1	3,7	1	3,1	3	8,1	1	1,9	0	0,0	2	3,2	2	4,5	0	0,0	11	2,6

3.2.10 Ophthalmologische Untersuchung

Gestationsalter (SSW) Sachsen	<= 22		23		24		25		26		27		28		29		30		31		≥ 32		Gesamt	
	n	%	n	%	n	%	n	%	n	%	n	%	n	%	n	%	n	%	n	%	n	%	n	%
Kinder < 1500 g	6	100,0	16	100,0	23	100,0	27	100,0	32	100,0	38	100,0	53	100,0	60	100,0	62	100,0	44	100,0	77	100,0	438	100,0
ophthalmologische Untersuchung durchgeführt	0	0,0	11	68,8	18	78,3	25	92,6	30	93,8	35	92,1	43	81,1	52	86,7	52	83,9	29	65,9	18	23,4	313	71,5
keine ROP	0		2	18,2	13	72,2	16	64,0	19	63,3	29	82,9	37	86,0	42	80,8	47	90,4	28	96,6	17	94,4	250	79,9
ROP Stadium 1	0		0	0,0	3	16,7	3	12,0	5	16,7	5	14,3	4	9,3	7	13,5	5	9,6	1	3,4	0	0,0	33	10,5
ROP Stadium 2	0		2	18,2	1	5,6	3	12,0	4	13,3	1	2,9	2	4,7	2	3,8	0	0,0	0	0,0	1	5,6	16	5,1
ROP Stadium 3	0		6	54,5	0	0,0	3	12,0	2	6,7	0	0,0	0	0,0	1	1,9	0	0,0	0	0,0	0	0,0	12	3,8
ROP Stadium 4	0		0	0,0	1	5,6	0	0,0	0	0,0	0	0,0	0	0,0	0	0,0	0	0,0	0	0,0	0	0,0	1	0,3
ROP Stadium 5	0		1	9,1	0	0,0	0	0,0	0	0,0	0	0,0	0	0,0	0	0,0	0	0,0	0	0,0	0	0,0	1	0,3

3 Kinder mit einem Geburtsgewicht unter 1500 g (VLBW)
2 Befunde und Maßnahmen

3.2.11 Hörcreening

Gestationsalter (SSW) Sachsen	<= 22		23		24		25		26		27		28		29		30		31		≥ 32		Gesamt	
	n	%	n	%	n	%	n	%	n	%	n	%	n	%	n	%	n	%	n	%	n	%	n	%
Kinder < 1500 g	6	100,0	16	100,0	23	100,0	27	100,0	32	100,0	38	100,0	53	100,0	60	100,0	62	100,0	44	100,0	77	100,0	438	100,0
Hörscreening durchgeführt	0	0,0	9	56,3	17	73,9	24	88,9	30	93,8	32	84,2	43	81,1	49	81,7	60	96,8	39	88,6	70	90,9	373	85,2
nach Hause entlassene Kinder	0	0,0	6	37,5	14	60,9	21	77,8	27	84,4	31	81,6	42	79,2	47	78,3	57	91,9	36	81,8	65	84,4	346	79,0
Hörscreening durchgeführt	0		6	100,0	13	92,9	20	95,2	27	100,0	27	87,1	37	88,1	39	83,0	56	98,2	33	91,7	62	95,4	320	92,5

3 Kinder mit einem Geburtsgewicht unter 1500 g (VLBW)
3 Entlassung

3.3.1 Entlassung nach Gestationsalter

Gestationsalter (SSW) Sachsen	<= 22		23		24		25		26		27		28		29		30		31		≥ 32		Gesamt	
	n	%	n	%	n	%	n	%	n	%	n	%	n	%	n	%	n	%	n	%	n	%	n	%
Kinder < 1500 g	6	100,0	16	100,0	23	100,0	27	100,0	32	100,0	38	100,0	53	100,0	60	100,0	62	100,0	44	100,0	77	100,0	438	100,0
Behandlung regulär beendet (01)	0	0,0	5	31,3	8	34,8	20	74,1	26	81,3	24	63,2	33	62,3	38	63,3	49	79,0	28	63,6	56	72,7	287	65,5
Behandlung regulär beendet, nachstationäre Behandlung vorgesehen (02)	0	0,0	1	6,3	6	26,1	1	3,7	1	3,1	7	18,4	9	17,0	9	15,0	7	11,3	8	18,2	9	11,7	58	13,2
Verlegung in ein anderes Krankenhaus (06, 08)	0	0,0	2	12,5	4	17,4	3	11,1	3	9,4	3	7,9	8	15,1	11	18,3	3	4,8	7	15,9	11	14,3	55	12,6
Tod (07)	6	100,0	5	31,3	4	17,4	1	3,7	1	3,1	2	5,3	2	3,8	1	1,7	1	1,6	0	0,0	1	1,3	24	5,5
Entlassung in eine Rehabilitations-einrichtung (09)	0	0,0	3	18,8	1	4,3	2	7,4	1	3,1	2	5,3	1	1,9	1	1,7	1	1,6	1	2,3	0	0,0	13	3,0
sonstige Entlassungsgründe	0	0,0	0	0,0	0	0,0	0	0,0	0	0,0	0	0,0	0	0,0	0	0,0	1	1,6	0	0,0	0	0,0	1	0,2

3 Kinder mit einem Geburtsgewicht unter 1500 g (VLBW)
3 Entlassung

3.3.2 Entlassung nach Geburtsgewicht

Geburtsgewicht Sachsen	< 500 g		500 - 749 g		750 - 999 g		1000 - 1249 g		1250 - 1499 g		Gesamt	
	n	%	n	%	n	%	n	%	n	%	n	%
Kinder < 1500 g	13	100,0	72	100,0	85	100,0	102	100,0	166	100,0	438	100,0
Behandlung regulär beendet (01)	1	7,7	37	51,4	68	80,0	64	62,7	117	70,5	287	65,5
Behandlung regulär beendet, nachstationäre Behandlung vorgesehen (02)	2	15,4	9	12,5	7	8,2	20	19,6	20	12,0	58	13,2
Verlegung in ein anderes Krankenhaus (06, 08)	1	7,7	8	11,1	7	8,2	16	15,7	23	13,9	55	12,6
Tod (07)	8	61,5	12	16,7	0	0,0	2	2,0	2	1,2	24	5,5
Entlassung in eine Rehabilitationseinrichtung (09)	1	7,7	6	8,3	3	3,5	0	0,0	3	1,8	13	3,0
sonstige Entlassungsgründe	0	0,0	0	0,0	0	0,0	0	0,0	1	0,6	1	0,2

3.3.3 Sauerstoffbedarf bei Entlassung nach Gestationsalter

Gestationsalter (SSW) Sachsen	<= 22		23		24		25		26		27		28		29		30		31		≥ 32		Gesamt	
	n	%	n	%	n	%	n	%	n	%	n	%	n	%	n	%	n	%	n	%	n	%	n	%
Kinder < 1500 g	6	100,0	16	100,0	23	100,0	27	100,0	32	100,0	38	100,0	53	100,0	60	100,0	62	100,0	44	100,0	77	100,0	438	100,0
mit Sauerstoffbedarf bei Entlassung	0	0,0	5	31,3	4	17,4	1	3,7	3	9,4	2	5,3	3	5,7	1	1,7	1	1,6	0	0,0	0	0,0	20	4,6
nach Hause entlassen	0	0,0	6	37,5	14	60,9	21	77,8	27	84,4	31	81,6	42	79,2	47	78,3	57	91,9	36	81,8	65	84,4	346	79,0
mit Sauerstoffbedarf bei Entlassung	0		2	33,3	0	0,0	0	0,0	1	3,7	0	0,0	1	2,4	0	0,0	0	0,0	0	0,0	0	0,0	4	1,2

3 Kinder mit einem Geburtsgewicht unter 1500 g (VLBW)
3 Entlassung

3.3.4 Sauerstoffbedarf bei Entlassung nach Geburtsgewicht

Geburtsgewicht Sachsen	< 500 g		500 - 749 g		750 - 999 g		1000 - 1249 g		1250 - 1499 g		Gesamt	
	n	%	n	%	n	%	n	%	n	%	n	%
Kinder < 1500 g	13	100,0	72	100,0	85	100,0	102	100,0	166	100,0	438	100,0
mit Sauerstoffbedarf bei Entlassung	5	38,5	9	12,5	2	2,4	3	2,9	1	0,6	20	4,6
nach Hause entlassen	3	23,1	46	63,9	75	88,2	84	82,4	138	83,1	346	79,0
mit Sauerstoffbedarf bei Entlassung	0	0,0	3	6,5	0	0,0	1	1,2	0	0,0	4	1,2

3.3.5 Mortalität und Lebenstage nach Gestationsalter

Gestationsalter (SSW) Sachsen	<= 22		23		24		25		26		27		28		29		30		31		≥ 32		Gesamt	
	n	%	n	%	n	%	n	%	n	%	n	%	n	%	n	%	n	%	n	%	n	%	n	%
Kinder < 1500 g	6	100,0	16	100,0	23	100,0	27	100,0	32	100,0	38	100,0	53	100,0	60	100,0	62	100,0	44	100,0	77	100,0	438	100,0
verstorbene Kinder davon	6	100,0	5	31,3	4	17,4	1	3,7	1	3,1	2	5,3	2	3,8	1	1,7	1	1,6	0	0,0	1	1,3	24	5,5
bis 7. Lebenstag	6	100,0	2	40,0	2	50,0	1	100,0	0	0,0	1	50,0	2	100,0	1	100,0	1	100,0	0		1	100,0	17	70,8
8. - 28. Lebenstag	0	0,0	3	60,0	1	25,0	0	0,0	1	100,0	0	0,0	0	0,0	0	0,0	0	0,0	0	0,0	0	0,0	5	20,8
nach 28. Lebenstag	0	0,0	0	0,0	1	25,0	0	0,0	0	0,0	1	50,0	0	0,0	0	0,0	0	0,0	0	0,0	0	0,0	2	8,3
obduziert	2	33,3	1	20,0	2	50,0	0	0,0	0	0,0	1	50,0	0	0,0	0	0,0	0	0,0	0	0,0	0	0,0	6	25,0

3 Kinder mit einem Geburtsgewicht unter 1500 g (VLBW)
3 Entlassung

3.3.6 Mortalität und Lebenstage nach Geburtsgewicht

Geburtsgewicht Sachsen	< 500 g		500 - 749 g		750 - 999 g		1000 - 1249 g		1250 - 1499 g		Gesamt	
	n	%	n	%	n	%	n	%	n	%	n	%
Kinder < 1500 g	13	100,0	72	100,0	85	100,0	102	100,0	166	100,0	438	100,0
verstorbene Kinder davon	8	61,5	12	16,7	0	0,0	2	2,0	2	1,2	24	5,5
bis 7. Lebenstag	4	50,0	9	75,0	0		2	100,0	2	100,0	17	70,8
8. - 28. Lebenstag	3	37,5	2	16,7	0		0	0,0	0	0,0	5	20,8
nach 28. Lebenstag	1	12,5	1	8,3	0		0	0,0	0	0,0	2	8,3
obduziert	3	37,5	2	16,7	0		1	50,0	0	0,0	6	25,0

3.3.7 Mortalität und Aufnahmezustand nach Gestationsalter

Gestationsalter (SSW) Sachsen	<= 22		23		24		25		26		27		28		29		30		31		≥ 32		Gesamt		
	n	%	n	%	n	%	n	%	n	%	n	%	n	%	n	%	n	%	n	%	n	%	n	%	
Kinder < 1500 g	6	100,0	16	100,0	23	100,0	27	100,0	32	100,0	38	100,0	53	100,0	60	100,0	62	100,0	44	100,0	77	100,0	438	100,0	
davon																									
Primäraufnahmen	6	100,0	15	93,8	21	91,3	24	88,9	31	96,9	32	84,2	43	81,1	49	81,7	60	96,8	37	84,1	69	89,6	387	88,4	
verstorben davon	6	100,0	5	33,3	4	19,0	1	4,2	1	3,2	2	6,3	2	4,7	1	2,0	1	1,7	0	0,0	1	1,4	24	6,2	
bis 7. Lebenstag	6	100,0	2	40,0	2	50,0	1	100,0	0	0,0	1	50,0	2	100,0	1	100,0	1	100,0	0		1	100,0	17	70,8	
8. - 28. Lebenstag	0	0,0	3	60,0	1	25,0	0	0,0	1	100,0	0	0,0	0	0,0	0	0,0	0	0,0	0		0	0,0	5	20,8	
nach 28. Lebenstag	0	0,0	0	0,0	1	25,0	0	0,0	0	0,0	1	50,0	0	0,0	0	0,0	0	0,0	0		0	0,0	2	8,3	
Sekundäraufnahmen	0	0,0	1	6,3	2	8,7	3	11,1	1	3,1	6	15,8	10	18,9	11	18,3	2	3,2	7	15,9	8	10,4	51	11,6	
verstorben davon	0		0	0,0	0	0,0	0	0,0	0	0,0	0	0,0	0	0,0	0	0,0	0	0,0	0	0,0	0	0,0	0	0,0	
bis 7. Lebenstag	0		0		0		0		0		0		0		0		0		0		0		0		
8. - 28. Lebenstag	0		0		0		0		0		0		0		0		0		0		0		0		
nach 28. Lebenstag	0		0		0		0		0		0		0		0		0		0		0		0		

3 Kinder mit einem Geburtsgewicht unter 1500 g (VLBW)
3 Entlassung

3.3.8 Mortalität und Aufnahmezustand nach Geburtsgewicht

Geburtsgewicht Sachsen	< 500 g		500 - 749 g		750 - 999 g		1000 - 1249 g		1250 - 1499 g		Gesamt	
	n	%	n	%	n	%	n	%	n	%	n	%
Kinder < 1500 g	13	100,0	72	100,0	85	100,0	102	100,0	166	100,0	438	100,0
davon												
Primäraufnahmen	13	100,0	66	91,7	79	92,9	87	85,3	142	85,5	387	88,4
verstorben	8	61,5	12	18,2	0	0,0	2	2,3	2	1,4	24	6,2
davon												
bis 7. Lebenstag	4	50,0	9	75,0	0		2	100,0	2	100,0	17	70,8
8. - 28. Lebenstag	3	37,5	2	16,7	0		0	0,0	0	0,0	5	20,8
nach 28. Lebenstag	1	12,5	1	8,3	0		0	0,0	0	0,0	2	8,3
Sekundäraufnahmen	0	0,0	6	8,3	6	7,1	15	14,7	24	14,5	51	11,6
verstorben	0		0	0,0	0	0,0	0	0,0	0	0,0	0	0,0
davon												
bis 7. Lebenstag	0		0		0		0		0		0	
8. - 28. Lebenstag	0		0		0		0		0		0	
nach 28. Lebenstag	0		0		0		0		0		0	