

## **Auswertung 2017 NEONATOLOGIE (NEO)**

Sachsen gesamt

Teilnehmende Krankenhäuser: 40  
Anzahl Datensätze gesamt: 6546  
Datensatzversion: NEO 2017  
Datenbankstand: 01.03.2018

**Impressum:**

Die Auswertungen wurden erstellt von der Projektgeschäftsstelle Qualitätssicherung bei der Sächsischen Landesärztekammer unter Verwendung von bundeseinheitlichen Rechenregeln des IQTIG, Berlin © 2018.

Für nichtgewerbliche Zwecke sind Vervielfältigung und unentgeltliche Verbreitung, auch auszugsweise, mit Quellenangabe gestattet. Die Verbreitung, auch auszugsweise, über elektronische Systeme / Datenträger bedarf der vorherigen Zustimmung. Alle übrigen Rechte bleiben vorbehalten.

## Einführung

Die Auswertung 2017 Neonatologie stellt die Versorgung Früh- und Reifgeborener in Sachsen anhand ausgewählter Qualitätsindikatoren und umfassender Basisdaten dar. Die Auswertung fasst Daten zusammen, die entsprechend der geltenden Fassung der Spezifikation für QS-Dokumentationssoftware in sächsischen Einrichtungen erhoben wurden.

In der Auswertung 2017 Neonatologie sind folgende Fälle enthalten:

- Kinder mit Aufnahme im Jahr 2016 und Entlassung im Jahr 2017
- Kinder mit Aufnahme im Jahr 2017 und Entlassung im Jahr 2017.

Zu dokumentieren waren Neugeborene, die innerhalb der ersten 7 Lebenstage stationär aufgenommen oder innerhalb der ersten 4 Monate verlegt wurden und folgende Kriterien erfüllten:

Kinder mit einem Lebensalter von bis zu 7 Tagen, die verstorben sind  
oder

Kinder mit einem Lebensalter von bis zu 7 Tagen, die länger als 12 Stunden stationär behandelt wurden oder im Alter von bis zu 4 Monaten verlegt wurden und eines der folgenden Kriterien erfüllten:

- Geburts- bzw. Aufnahmegegewicht von unter 2000 g oder
- stationärer Aufenthalt länger als 72 Stunden außerhalb der geburtshilflichen Abteilung oder
- schwerwiegende Erkrankung mit einem Geburts- bzw. Aufnahmegegewicht ab 2000 g oder
- Beatmung länger als eine Stunde.

Es sind alle Fälle zu dokumentieren, die die Bedingungen zur Dokumentation gemäß QS-Filter erfüllen, unabhängig davon, in welcher Fachabteilung das Kind behandelt wurde.

Die Kodierung gemäß ICD-10-GM soll nach der am Aufnahmetag des Kindes gültigen Fassung erfolgen.

Die Auswertung gliedert sich in drei Abschnitte.

### Abschnitt 1: Qualitätsindikatoren

Die Ergebnisse der Qualitätsindikatoren wurden unter Verwendung von bundeseinheitlichen Rechenregeln des IQTIG, Berlin © 2018 berechnet. Die Berechnung der Vorjahresergebnisse erfolgt mit den Rechenregeln des Jahres 2017. Dadurch können Abweichungen gegenüber den Angaben in der Auswertung des Vorjahres auftreten.

### Abschnitt 2: Basisauswertung

In diesem Abschnitt werden Daten zur neonatologischen Versorgung in Sachsen dargestellt.

Die Tabelle im Kapitel 2.1.3 (Im Feld "Art der Fehlbildung" eingetragene Diagnosen) enthält alle dokumentierten Diagnosen, unabhängig davon, ob die eingetragene ICD eine Fehlbildung verschlüsselt oder nicht.

### Abschnitt 3: Frühgeborene mit einem Geburtsgewicht unter 1500 g (VLBW)

Daten über die Behandlung von Kindern mit einem niedrigen Geburtsgewicht werden gesondert dargestellt. Eine Tabelle mit Klinikergebnissen zu den berechneten Parametern erscheint nur dann, wenn Ihre Einrichtung mindestens einen Fall mit einem Geburtsgewicht unter 1500 g dokumentiert hat.

Die Tabellen im Kapitel 3.1.3 (Grund der palliativen Versorgung) und 3.1.5 (Im Feld "Art der Fehlbildung" eingetragene Diagnosen) enthalten alle dokumentierten Diagnosen, unabhängig davon, ob die eingetragene ICD einen Grund für die Palliativversorgung bzw. eine Fehlbildung verschlüsselt.

Rechenregel "Primäraufnahme": Angabe im Datenfeld "Wo wurde das Kind geboren" 1 = in Geburtsklinik und Angabe im Datenfeld "Aufnahme ins Krankenhaus von" 1 = externer Geburtsklinik oder 4 = außerklinischer Geburtseinrichtung oder 5 = zu Hause oder 6 = Geburt in eigener Geburtsklinik oder keine Angabe in Datenfeld "Aufnahme ins Krankenhaus von".

Rechenregel "Sekundäraufnahme": Alle Kinder, die die Bedingung "Primäraufnahme" nicht erfüllen.

Alle Informationen zum gültigen Datensatz, den Ausfüllhinweisen und zum QS-Filter befinden sich auf der Homepage des IQTIG unter [www.iqtig.org](http://www.iqtig.org).

Den beteiligten sächsischen Kliniken danken wir für die konstruktive Zusammenarbeit.

**Inhaltsverzeichnis**

**Seite**

<b>1</b>	<b>Qualitätsindikatoren und Auffälligkeitskriterien</b>	
1.1	<b>Übersicht Qualitätsindikatoren</b>	5
1.2	<b>Diagramme Qualitätsindikatoren</b>	
1.2.1	QI 1: Sterblichkeit bei Risiko-Lebendgeburten	7
1.2.2	QI 2: Intra- und periventrikuläre Hirnblutungen (IVH Grad 3 oder PVH)	11
1.2.3	QI 3: Nekrotisierende Enterokolitis (NEK)	13
1.2.4	QI 4: Zystische periventrikuläre Leukomalazie (PVL)	15
1.2.5	QI 5: Bronchopulmonale Dysplasie (BPD)	17
1.2.6	QI 6: Höhergradige Frühgeborenenretinopathie (ROP)	20
1.2.7	QI 7: Qualitätsindex der Frühgeborenenversorgung	22
1.2.8	QI 8: Nosokomiale Infektionen	26
1.2.9	QI 9: Pneumothorax	27
1.2.10	QI 10: Zunahme des Kopfumfangs	29
1.2.11	QI 11: Durchführung eines Hörtests	30
1.2.12	QI 12: Temperatur bei Aufnahme	31
1.3	<b>Übersicht Auffälligkeitskriterien</b>	33
1.4	<b>Diagramme Auffälligkeitskriterien</b>	
	AK 1: Aufnahmetemperatur nicht angegeben	34
	AK 2: Kopfumfang bei Entlassung ist geringer als bei Aufnahme	35
	AK V1: Auffälligkeitskriterium zur Unterdokumentation	36
	AK V2: Auffälligkeitskriterium zur Überdokumentation	37
	AK MDS: Auffälligkeitskriterium zum Minimaldatensatz (MDS)	38
<b>2</b>	<b>Basisauswertung</b>	
2.1.	<b>Beschreibung des Patientenkollektivs</b>	
2.1.1	Anzahl Datensätze	39
2.1.2	Fehlbildungen	39
2.1.3	Im Feld "Art der Fehlbildungen" eingetragene Diagnosen (Absteigend nach Häufigkeit)	39
2.1.4	Geburtsort	40
2.1.5	Aufnahmestatus	40
2.1.6	Geburtsgewicht	41
2.1.7	Geburtsgewichtspersentile	41
2.1.8	Einlinge / Mehrlinge	42
2.1.9	Geschlecht	42
2.1.10	Aufnahmetemperatur	42
2.2.	<b>Befunde und Maßnahmen</b>	
2.2.1	Sepsis / SIRS	43
2.2.2	Erreger - Entlassungsdiagnosen (Alle Kinder mit Sepsis/SIRS)	43
2.2.3	Pneumonie	43
2.2.4	Antibiotikagabe	43
2.2.5	Sauerstoffzufuhr (Alle Kinder)	44
2.2.6	Beatmung (Alle Kinder)	44
2.2.7	Beatmungsdauer (Alle Kinder)	44
2.2.8	Sauerstoffzufuhr (Überlebende im Alter > 36 Wochen bzw. nach Hause entlassene Kinder)	45
2.2.9	Beatmung (Überlebende im Alter > 36 Wochen bzw. nach Hause entlassene Kinder)	45
2.2.10	Beatmungsdauer (Überlebende im Alter > 36 Wochen bzw. nach Hause entlassene Kinder)	45
2.2.11	Pneumothorax (Alle Kinder)	46
2.2.12	Pneumothorax (Überlebende im Alter > 36 Wochen bzw. nach Hause entlassene Kinder)	46
2.2.13	Bronchopulmonale Dysplasie (BPD) (Alle Kinder)	46
2.2.14	Bronchopulmonale Dysplasie (BPD) (Überlebende im Alter > 36 Wochen bzw. nach Hause entlassene Kinder)	46
2.2.15	Operation(en) und Prozeduren	47
2.2.16	Schädelsonogramm	47
2.2.17	Ophthalmologische Untersuchung	47
2.2.18	Hörscreening	47
2.3.	<b>Entlassung</b>	
2.3.1	Entlassungsgrund	48
2.3.2	Mortalität und Lebenstage	48

**3 Frühgeborene mit einem Geburtsgewicht unter 1500 g (VLBW)****3.1. Beschreibung des Patientenkollektivs**

3.1.1	Anzahl importierter Datensätze	49
3.1.2	Primärer Verzicht auf kurative Therapie	49
3.1.3	Grund der palliativen Versorgung (Absteigend nach Häufigkeit)	49
3.1.4	Fehlbildungen	49
3.1.5	Im Feld "Art der Fehlbildung" eingetragene Diagnosen (Absteigend nach Häufigkeit)	50
3.1.6	Inborn/Outborn-Status und Gestationsalter	51
3.1.7	Inborn/Outborn-Status und Geburtsgewicht	51
3.1.8	Aufnahmestatus und Gestationsalter	52
3.1.9	Aufnahmestatus und Geburtsgewicht	52
3.1.10	Geburtsgewicht und Gestationsalter	53
3.1.11	Geburtsgewichtspersentile	53
3.1.12	Einlinge / Mehrlinge	54
3.1.13	Geschlecht	54
3.1.14	Aufnahmetemperatur (Primäraufnahmen)	55
3.1.15	CRIB-Score (Primäraufnahmen)	56

**3.2. Befunde und Maßnahmen**

3.2.1	Operation(en) und Prozeduren	57
3.2.2	Sauerstoffzufuhr und Beatmung	58
3.2.3	Dauer der Sauerstoffzufuhr und Beatmung	59
3.2.4	Pneumothorax	60
3.2.5	Bronchopulmonale Dysplasie	60
3.2.6	Nekrotisierende Enterokolitis (NEK)	60
3.2.7	Antibiotikagabe	61
3.2.8	Sepsis / SIRS	61
3.2.9	Schädelsonogramm	62
3.2.10	Ophthalmologische Untersuchung	62
3.2.11	Hörscreening	63

**3.3. Entlassung**

3.3.1	Entlassung nach Gestationsalter	64
3.3.2	Entlassung nach Geburtsgewicht	65
3.3.3	Sauerstoffbedarf bei Entlassung nach Gestationsalter	65
3.3.4	Sauerstoffbedarf bei Entlassung nach Geburtsgewicht	66
3.3.5	Mortalität und Lebenstage nach Gestationsalter	66
3.3.6	Mortalität und Lebenstage nach Geburtsgewicht	67
3.3.7	Mortalität und Aufnahmestatus nach Gestationsalter	67
3.3.8	Mortalität und Aufnahmestatus nach Geburtsgewicht	68

<b>1 Qualitätsindikatoren und Auffälligkeitskriterien</b>			
<b>1 Übersicht Qualitätsindikatoren</b>			
<b>Qualitätsindikator / Auffälligkeitskriterium</b>	<b>Referenzbereich</b>	<b>Klinik Ergebnis Tendenz</b>	<b>Gesamt Ergebnis Tendenz</b>
<b>QI 1 Sterblichkeit bei Risiko-Lebendgeburten</b>			
1a Sterblichkeit bei Risiko-Lebendgeburten (ohne zuverlegte Kinder) (51070)	Sentinel-Event		0,16 %
1b Sterblichkeit bei sehr kleinen Frühgeborenen (ohne zuverlegte Kinder) (51832)	Nicht definiert		3,21 %
1c Verhältnis der beobachteten zur erwarteten Rate (O / E) an Todesfällen bei sehr kleinen Frühgeborenen (ohne zuverlegte Kinder) (51837)	Nicht definiert		0,74
1g Sterblichkeit bei reifen Neugeborenen (Sachsen) (9005)	Sentinel-Event		0,44 %
<b>QI 2 Intra- und periventriculäre Hirnblutung (IVH Grad 3 oder PVH)</b>			
2a Intra- und periventriculäre Hirnblutung (IVH Grad 3 oder PVH) bei sehr kleinen Frühgeborenen (ohne zuverlegte Kinder) (51076)	Nicht definiert		2,80 %
2b Verhältnis der beobachteten zur erwarteten Rate (O / E) an Hirnblutungen (IVH Grad 3 oder PVH) bei sehr kleinen Frühgeborenen (ohne zuverlegte Kinder) (50050)	Nicht definiert		0,85
<b>QI 3 Nekrotisierende Enterokolitis (NEK)</b>			
3a Nekrotisierende Enterokolitis (NEK) mit Operation bei sehr kleinen Frühgeborenen (ohne zuverlegte Kinder) (51838)	Nicht definiert		1,07 %
3b Verhältnis der beobachteten zur erwarteten Rate (O / E) an nekrotisierenden Enterokolitiden (NEK) bei sehr kleinen Frühgeborenen (ohne zuverlegte Kinder) (51843)	Nicht definiert		1,04
<b>QI 4 Zystische periventriculäre Leukomalazie (PVL)</b>			
4a Zystische periventriculäre Leukomalazie (PVL) bei sehr kleinen Frühgeborenen (ohne zuverlegte Kinder) (51077)	Nicht definiert		3,29 %
4b Verhältnis der beobachteten zur erwarteten Rate (O / E) an zystischen periventriculären Leukomalazien (PVL) bei sehr kleinen Frühgeborenen (ohne zuverlegte Kinder) (50051)	Nicht definiert		2,44
<b>QI 5 Bronchopulmonale Dysplasie (BPD)</b>			
5a Bronchopulmonale Dysplasie (BPD) bei sehr kleinen Frühgeborenen (ohne zuverlegte Kinder) (51079)	Nicht definiert		7,96 %
5b Verhältnis der beobachteten zur erwarteten Rate (O / E) an bronchopulmonalen Dysplasien (BPD) bei sehr kleinen Frühgeborenen (ohne zuverlegte Kinder) (50053)	Nicht definiert		1,30
5c Bronchopulmonale Dysplasie (BPD) bei sehr kleinen Frühgeborenen (Sachsen) (9001)	Nicht definiert		7,39 %

<b>1 Qualitätsindikatoren und Auffälligkeitskriterien</b>			
<b>1 Übersicht Qualitätsindikatoren</b>			
<b>Qualitätsindikator / Auffälligkeitskriterium</b>	<b>Referenzbereich</b>	<b>Klinik Ergebnis Tendenz</b>	<b>Gesamt Ergebnis Tendenz</b>
<b>QI 6 Höhergradige Frühgeborenenretinopathie (ROP)</b>			
6a	Höhergradige Frühgeborenenretinopathie (ROP) bei sehr kleinen Frühgeborenen (ohne zuverlegte Kinder) (51078)	Nicht definiert	0,32 %
6b	Verhältnis der beobachteten zur erwarteten Rate (O / E) an höhergradigen Frühgeborenenretinopathien (ROP) bei sehr kleinen Frühgeborenen (ohne zuverlegte Kinder) (50052)	Nicht definiert	0,09
<b>QI 7 Qualitätsindex der Frühgeborenenversorgung</b>			
7	Qualitätsindex der Frühgeborenenversorgung (51901)	<= 2,08	0,97 ➔
<b>QI 8 Verhältnis der beobachteten zur erwarteten Rate (O / E) an Kindern mit nosokomialen Infektionen (ohne zuverlegte Kinder)</b>			
8	Verhältnis der beobachteten zur erwarteten Rate (O / E) an Kindern mit nosokomialen Infektionen (ohne zuverlegte Kinder) (50060)	<= 2,53	0,73 ➔
<b>QI 9 Verhältnis der beobachteten zur erwarteten Rate (O / E) an Pneumothoraces bei Kindern unter oder nach Beatmung (ohne zuverlegte Kinder)</b>			
9	Verhältnis der beobachteten zur erwarteten Rate (O / E) an Pneumothoraces bei Kindern unter oder nach Beatmung (ohne zuverlegte Kinder) (50062)	<= 2,50	0,79 ➔
9c	Pneumothorax bei Kindern unter oder nach Beatmung (inklusive zuverlegte Kinder) (Sachsen) (9006)	Nicht definiert	3,96 %
<b>QI 10 Zunahme des Kopfumfangs</b>			
10	Zunahme des Kopfumfangs (52262)	<= 22,20 %	9,88 % ➔
<b>QI 11 Durchführung eines Hörtests</b>			
11	Durchführung eines Hörtests (50063)	>= 95,00 %	98,56 % ➔
<b>QI 12 Temperatur bei Aufnahme</b>			
12a	Verhältnis der beobachteten zur erwarteten Rate (O / E) an sehr kleinen Frühgeborenen mit einer Aufnahmetemperatur unter 36,0 Grad (50069)	<= 2,18	1,10 ➔
12b	Verhältnis der beobachteten zur erwarteten Rate (O / E) an Risiko-Lebendgeburten mit einer Aufnahmetemperatur unter 36,0 Grad (50074)	<= 2,12	1,06 ➔

Die Pfeile bilden die Entwicklung des Ergebnisses im Vergleich zum Vorjahresergebnis ab:

- ➔ - besser
- ➡ - nicht signifikant verändert
- ➞ - schlechter

**1 Qualitätsindikatoren und Auffälligkeitskriterien**  
**2 Diagramme Qualitätsindikatoren**

**QI 1 Sterblichkeit bei Risiko-Lebendgeburten**

**Qualitätsziel Niedrige Sterblichkeit**

**1a Sterblichkeit bei Risiko-Lebendgeburten (ohne zuverlegte Kinder)**

Indikator-ID: 51.070

Rechenregel: Zähler: Verstorbene Kinder

Nenner: Alle Lebendgeborenen ohne Verzicht auf kurative Therapie und ohne letale Fehlbildungen, die zuvor in keiner anderen Kinderklinik (externer Kinderklinik oder externer Klinik als Rückverlegung) behandelt wurden und mit einem Gestationsalter von mindestens 32+0 Wochen p. m. und einem Geburtsgewicht von mindestens 1.500 g

Referenzbereich: Sentinel-Event

Vergleichbarkeit mit Vorjahr: Nicht vergleichbar

39 Kliniken haben mindestens 1 Fall der Grundgesamtheit und werden im Diagramm dargestellt.

Spannweite der Klinikergebnisse:	0,00 - 0,69 %	
Median der Klinikergebnisse:	0,00 %	
Anzahl auffällige Kliniken:	5	
Gesamtergebnis:	0,16 %	(= 9 / 5.642)
Vertrauensbereich:	0,08 - 0,30 %	
-----		
Gesamtergebnis (Vorjahr):	0,14 %	(= 8 / 5.535)
Vertrauensbereich (Vorjahr):	0,07 - 0,28 %	



Ergebnisse innerhalb des Referenzbereichs:





**1 Qualitätsindikatoren und Auffälligkeitskriterien**  
**2 Diagramme Qualitätsindikatoren**

**1b Sterblichkeit bei sehr kleinen Frühgeborenen (ohne zuverlegte Kinder)**

Indikator-ID: 51.832

Rechenregel: Zähler: Verstorbene Kinder

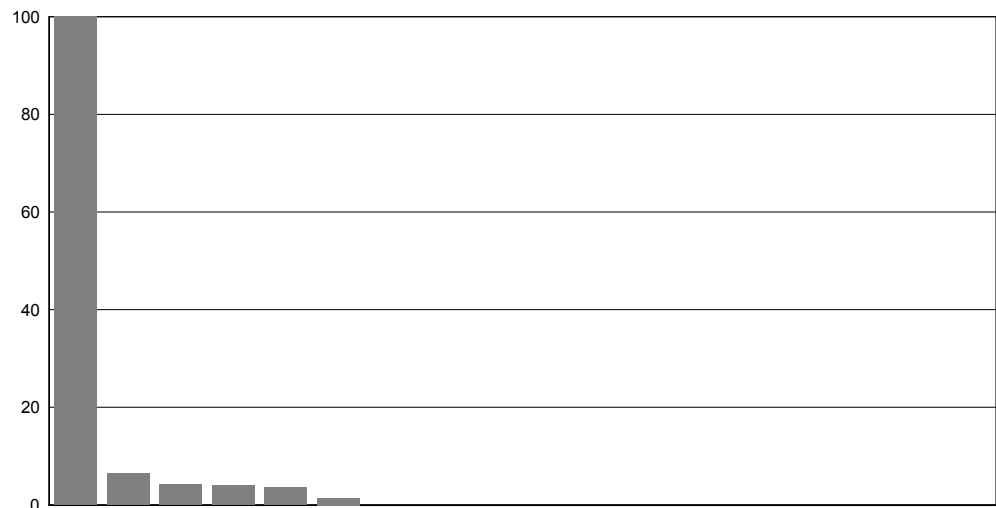
Nenner: Alle Lebendgeborenen ohne Verzicht auf kurative Therapie und ohne letale Fehlbildungen mit einem Gestationsalter von mindestens 24+0 Wochen p. m., die zuvor in keiner anderen Kinderklinik (externer Kinderklinik oder externer Klinik als Rückverlegung) behandelt wurden und einem Geburtsgewicht unter 1.500 g oder einem Gestationsalter unter 32+0 Wochen p. m.

Referenzbereich: Nicht definiert

Vergleichbarkeit mit Vorjahr: Vergleichbar

18 Kliniken haben mindestens 1 Fall der Grundgesamtheit und werden im Diagramm dargestellt.

Spannweite der Klinikergebnisse:	0,00 - 100,00 %	
Median der Klinikergebnisse:	0,00 %	
Anzahl auffällige Kliniken:	Referenzbereich ist nicht definiert	
Gesamtergebnis:	3,21 %	(= 15 / 468)
Vertrauensbereich:	1,95 - 5,22 %	
-----		
Gesamtergebnis (Vorjahr):	4,98 %	(= 23 / 462)
Vertrauensbereich (Vorjahr):	3,34 - 7,36 %	



**1 Qualitätsindikatoren und Auffälligkeitskriterien**  
**2 Diagramme Qualitätsindikatoren**

**1c Verhältnis der beobachteten zur erwarteten Rate (O / E) an Todesfällen bei sehr kleinen Frühgeborenen (ohne zuverlegte Kinder)**

Indikator-ID: 51.837

Rechenregel: Zähler: Beobachtete Rate an Todesfällen bei Risiko-Lebendgeburten

Nenner: Erwartete Rate an Todesfällen bei Risiko-Lebendgeburten, risikoadjustiert nach logistischem NEO-Score für QI-ID 51837

Referenzbereich: Nicht definiert

Vergleichbarkeit mit Vorjahr: Eingeschränkt vergleichbar

18 Kliniken haben mindestens 1 Fall der Grundgesamtheit und werden im Diagramm dargestellt.

Spannweite der Klinikergebnisse:	0,00 - 4,78
Median der Klinikergebnisse:	0,00
Anzahl auffällige Kliniken:	Referenzbereich ist nicht definiert
Gesamtergebnis:	0,74
Vertrauensbereich:	0,45 - 1,21
-----	
Gesamtergebnis (Vorjahr):	1,24
Vertrauensbereich (Vorjahr):	0,83 - 1,83



Datengrundlage	Klinik	Gesamt
O (observed, beobachtete Rate)		3,21 % (= 15 / 468)
E (expected, erwartete Rate)		4,33 % (= 20,26 / 468)
<i>Vorjahr:</i>		
O (observed, beobachtete Rate)		4,98 % (= 23 / 462)
E (expected, erwartete Rate)		4,03 % (= 18,60 / 462)

**1 Qualitätsindikatoren und Auffälligkeitskriterien**  
**2 Diagramme Qualitätsindikatoren**

**1g Sterblichkeit bei reifen Neugeborenen (Sachsen)**

Indikator-ID: 9.005

Rechenregel: Zähler: Verstorbene Kinder

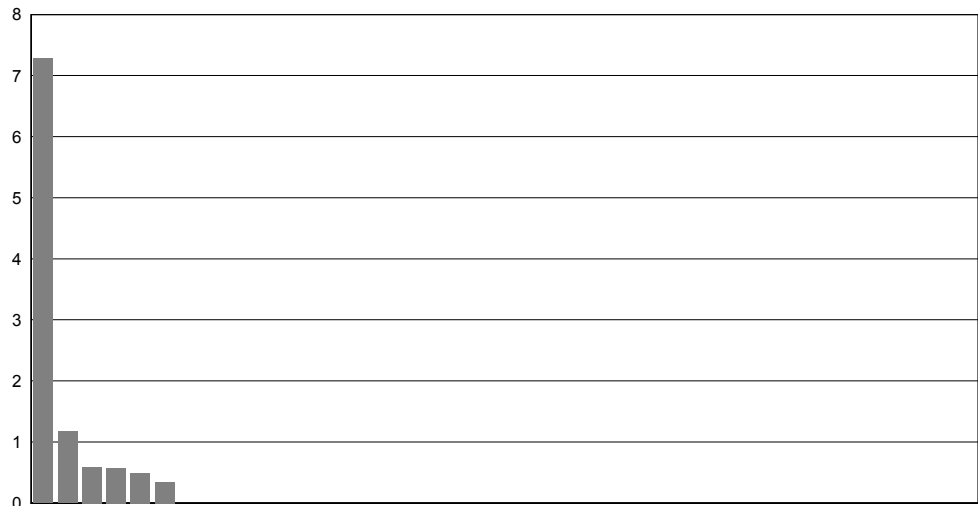
Nenner: Alle Lebendgeborenen mit einem Gestationsalter von mindestens 37+0 Wochen p. m.

Referenzbereich: Sentinel-Event

Vergleichbarkeit mit Vorjahr: Vergleichbar

39 Kliniken haben mindestens 1 Fall der Grundgesamtheit und werden im Diagramm dargestellt.

Spannweite der Klinikergebnisse:	0,00 - 7,27 %	
Median der Klinikergebnisse:	0,00 %	
Anzahl auffällige Kliniken:	6	
Gesamtergebnis:	0,44 %	(= 18 / 4.072)
Vertrauensbereich:	0,28 - 0,70 %	
<hr style="border-top: 1px dashed black;"/>		
Gesamtergebnis (Vorjahr):	0,57 %	(= 22 / 3.869)
Vertrauensbereich (Vorjahr):	0,38 - 0,86 %	



Ergebnisse innerhalb des Referenzbereichs:



**1 Qualitätsindikatoren und Auffälligkeitskriterien**  
**2 Diagramme Qualitätsindikatoren**

**QI 2 Intra- und periventrikuläre Hirnblutung (IVH Grad 3 oder PVH)**

**Qualitätsziel Selten Hirnblutungen IVH Grad 3 oder PVH**

**2a Intra- und periventrikuläre Hirnblutung (IVH Grad 3 oder PVH) bei sehr kleinen Frühgeborenen (ohne zuverlegte Kinder)**

Indikator-ID: 51.076

Rechenregel: Zähler: Kinder mit Hirnblutung IVH Grad 3 oder PVH, die während des aktuellen Aufenthaltes erstmalig aufgetreten ist

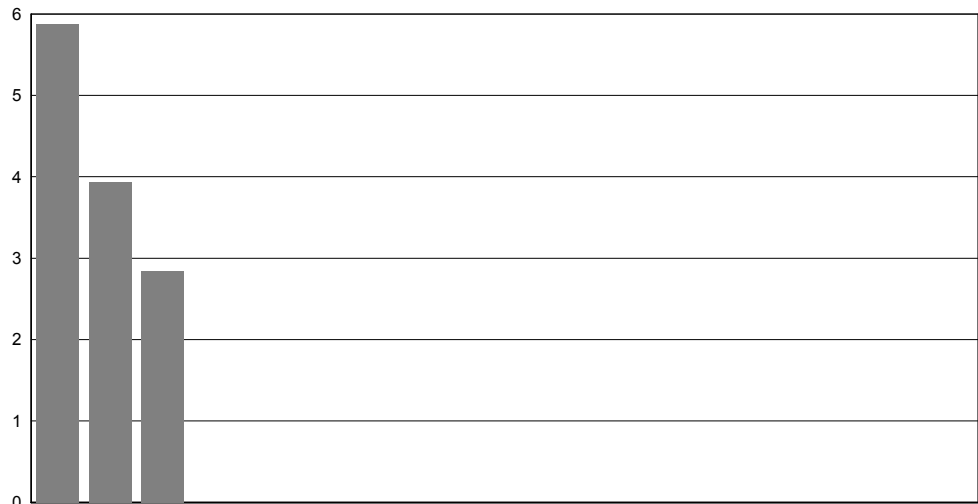
Nenner: Alle Lebendgeborenen ohne Verzicht auf kurative Therapie und ohne letale Fehlbildungen mit einem Gestationsalter von mindestens 24+0 Wochen p. m., die zuvor in keiner anderen Kinderklinik (externer Kinderklinik oder externer Klinik als Rückverlegung) behandelt wurden und einem Geburtsgewicht unter 1.500 g oder einem Gestationsalter unter 32+0 Wochen p. m. und bei denen eine Sonographie durchgeführt wurde

Referenzbereich: Nicht definiert

Vergleichbarkeit mit Vorjahr: Vergleichbar

18 Kliniken haben mindestens 1 Fall der Grundgesamtheit und werden im Diagramm dargestellt.

Spannweite der Klinikergebnisse:	0,00 - 5,88 %	
Median der Klinikergebnisse:	0,00 %	
Anzahl auffällige Kliniken:	Referenzbereich ist nicht definiert	
Gesamtergebnis:	2,80 %	(= 13 / 465)
Vertrauensbereich:	1,64 - 4,72 %	
-----		
Gesamtergebnis (Vorjahr):	5,25 %	(= 24 / 457)
Vertrauensbereich (Vorjahr):	3,55 - 7,70 %	



**1 Qualitätsindikatoren und Auffälligkeitskriterien**  
**2 Diagramme Qualitätsindikatoren**

**2b Verhältnis der beobachteten zur erwarteten Rate (O / E) an Hirnblutungen (IVH Grad 3 oder PVH) bei sehr kleinen Frühgeborenen (ohne zuverlegte Kinder)**

Indikator-ID: 50.050

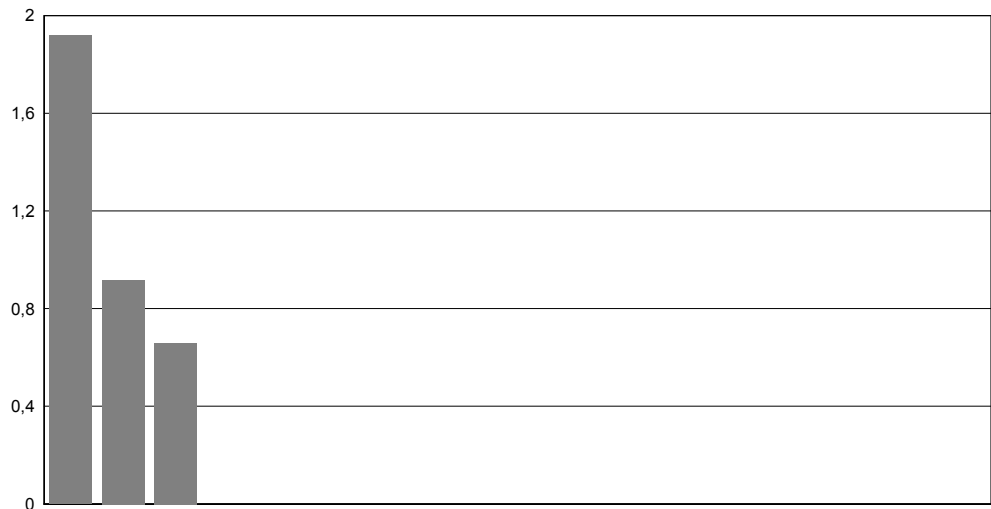
Rechenregel: Zähler: Beobachtete Rate an Kindern mit Hirnblutung IVH Grad 3 oder PVH, die während des aktuellen Aufenthaltes erstmalig aufgetreten ist  
Nenner: Erwartete Rate an Kindern mit Hirnblutung IVH Grad 3 oder PVH, die während des aktuellen Aufenthaltes erstmalig aufgetreten ist, risikoadjustiert nach logistischem NEO-Score für QI-ID 50050

Referenzbereich: Nicht definiert

Vergleichbarkeit mit Vorjahr: Eingeschränkt vergleichbar

18 Kliniken haben mindestens 1 Fall der Grundgesamtheit und werden im Diagramm dargestellt.

Spannweite der Klinikergebnisse:	0,00 - 1,92
Median der Klinikergebnisse:	0,00
Anzahl auffällige Kliniken:	Referenzbereich ist nicht definiert
Gesamtergebnis:	0,85
Vertrauensbereich:	0,50 - 1,44
<hr style="border-top: 1px dashed black;"/>	
Gesamtergebnis (Vorjahr):	1,46
Vertrauensbereich (Vorjahr):	0,99 - 2,14



Datengrundlage	Klinik	Gesamt
O (observed, beobachtete Rate)		2,80 % (= 13 / 465)
E (expected, erwartete Rate)		3,28 % (= 15,24 / 465)
<i>Vorjahr:</i>		
O (observed, beobachtete Rate)		5,25 % (= 24 / 457)
E (expected, erwartete Rate)		3,60 % (= 16,45 / 457)

**1 Qualitätsindikatoren und Auffälligkeitskriterien**  
**2 Diagramme Qualitätsindikatoren**

**QI 3 Nekrotisierende Enterokolitis (NEK)**

**Qualitätsziel Selten Nekrotisierende Enterokolitis (NEK)**

**3a Nekrotisierende Enterokolitis (NEK) mit Operation bei sehr kleinen Frühgeborenen (ohne zuverlegte Kinder)**

Indikator-ID: 51.838

Rechenregel: Zähler: Kinder mit nekrotisierender Enterokolitis (NEK) mit Operation

Nenner: Alle Lebendgeborenen ohne Verzicht auf kurative Therapie und ohne letale Fehlbildungen mit einem Gestationsalter von mindestens 24+0 Wochen p. m., die zuvor in keiner anderen Kinderklinik (externer Kinderklinik oder externer Klinik als Rückverlegung) behandelt wurden und einem Geburtsgewicht unter 1.500 g oder einem Gestationsalter unter 32+0 Wochen p. m.

Referenzbereich: Nicht definiert

Vergleichbarkeit mit Vorjahr: Vergleichbar

18 Kliniken haben mindestens 1 Fall der Grundgesamtheit und werden im Diagramm dargestellt.

Spannweite der Klinikergebnisse:	0,00 - 2,84 %	
Median der Klinikergebnisse:	0,00 %	
Anzahl auffällige Kliniken:	Referenzbereich ist nicht definiert	
Gesamtergebnis:	1,07 %	(= 5 / 468)
Vertrauensbereich:	0,46 - 2,48 %	
-----		
Gesamtergebnis (Vorjahr):	0,65 %	(= 3 / 462)
Vertrauensbereich (Vorjahr):	0,22 - 1,89 %	



**1 Qualitätsindikatoren und Auffälligkeitskriterien**  
**2 Diagramme Qualitätsindikatoren**

**3b Verhältnis der beobachteten zur erwarteten Rate (O / E) an nekrotisierenden Enterokolitiden (NEK) bei sehr kleinen Frühgeborenen (ohne zuverlegte Kinder)**

Indikator-ID: 51.843

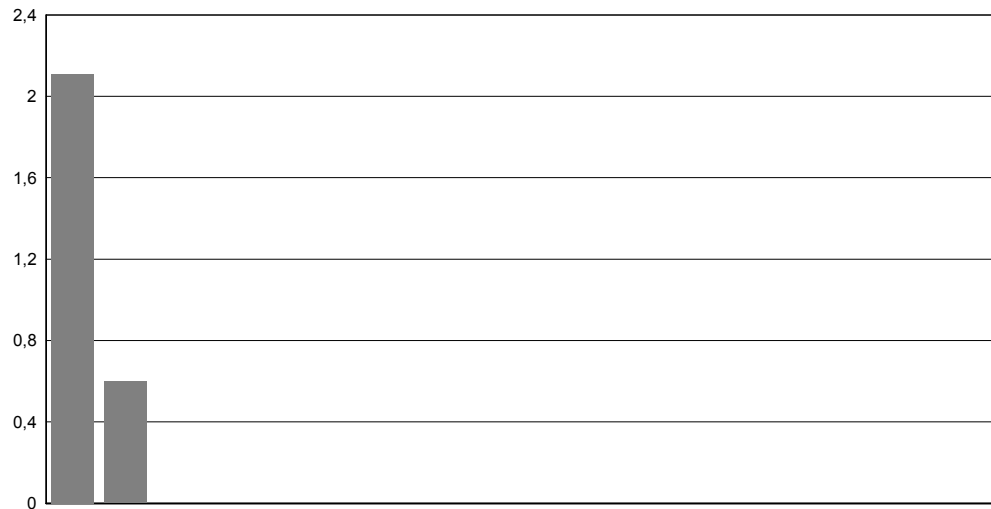
Rechenregel: Zähler: Beobachtete Rate an Kindern mit nekrotisierender Enterokolitis (NEK) mit Operation  
Nenner: Erwartete Rate an Kindern mit nekrotisierender Enterokolitis (NEK) mit Operation, risikoadjustiert nach logistischem NEO-Score für QI-ID 51843

Referenzbereich: Nicht definiert

Vergleichbarkeit mit Vorjahr: Eingeschränkt vergleichbar

18 Kliniken haben mindestens 1 Fall der Grundgesamtheit und werden im Diagramm dargestellt.

Spannweite der Klinikergebnisse:	0,00 - 2,11
Median der Klinikergebnisse:	0,00
Anzahl auffällige Kliniken:	Referenzbereich ist nicht definiert
Gesamtergebnis:	1,04
Vertrauensbereich:	0,45 - 2,42
-----	
Gesamtergebnis (Vorjahr):	0,58
Vertrauensbereich (Vorjahr):	0,20 - 1,69



Datengrundlage	Klinik	Gesamt
O (observed, beobachtete Rate)		1,07 % (= 5 / 468)
E (expected, erwartete Rate)		1,02 % (= 4,80 / 468)
<i>Vorjahr:</i>		
O (observed, beobachtete Rate)		0,65 % (= 3 / 462)
E (expected, erwartete Rate)		1,12 % (= 5,17 / 462)

**1 Qualitätsindikatoren und Auffälligkeitskriterien**  
**2 Diagramme Qualitätsindikatoren**

**QI 4 Zystische periventrikuläre Leukomalazie (PVL)**

**Qualitätsziel Selten zystische periventrikuläre Leukomalazie (PVL)**

**4a Zystische periventrikuläre Leukomalazie (PVL) bei sehr kleinen Frühgeborenen (ohne zuverlegte Kinder)**

Indikator-ID: 51.077

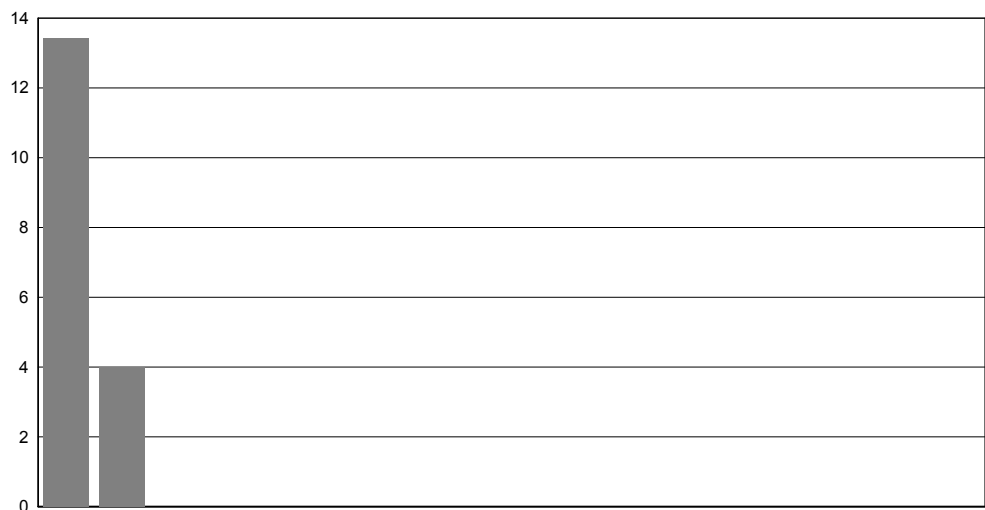
Rechenregel: Zähler: Kinder mit zystischer periventrikulärer Leukomalazie (PVL), die während des aktuellen Aufenthaltes erstmalig aufgetreten ist  
Nenner: Alle Lebendgeborenen ohne Verzicht auf kurative Therapie und ohne letale Fehlbildungen mit einem Gestationsalter von mindestens 24+0 Wochen p. m., die zuvor in keiner anderen Kinderklinik (externer Kinderklinik oder externer Klinik als Rückverlegung) behandelt wurden und einem Geburtsgewicht unter 1.500 g oder einem Gestationsalter unter 32+0 Wochen p. m., bei denen eine Sonographie durchgeführt wurde und einem Lebensalter von mindestens 21 Tagen

Referenzbereich: Nicht definiert

Vergleichbarkeit mit Vorjahr: Vergleichbar

17 Kliniken haben mindestens 1 Fall der Grundgesamtheit und werden im Diagramm dargestellt.

Spannweite der Klinikergebnisse:	0,00 - 13,43 %	
Median der Klinikergebnisse:	0,00 %	
Anzahl auffällige Kliniken:	Referenzbereich ist nicht definiert	
Gesamtergebnis:	3,29 %	(= 14 / 426)
Vertrauensbereich:	1,97 - 5,44 %	
-----		
Gesamtergebnis (Vorjahr):	3,46 %	(= 15 / 434)
Vertrauensbereich (Vorjahr):	2,11 - 5,62 %	





**1 Qualitätsindikatoren und Auffälligkeitskriterien**  
**2 Diagramme Qualitätsindikatoren**

**4b Verhältnis der beobachteten zur erwarteten Rate (O / E) an zystischen periventrikulären Leukomalazien (PVL) bei sehr kleinen Frühgeborenen (ohne zuverlegte Kinder)**

Indikator-ID: 50.051

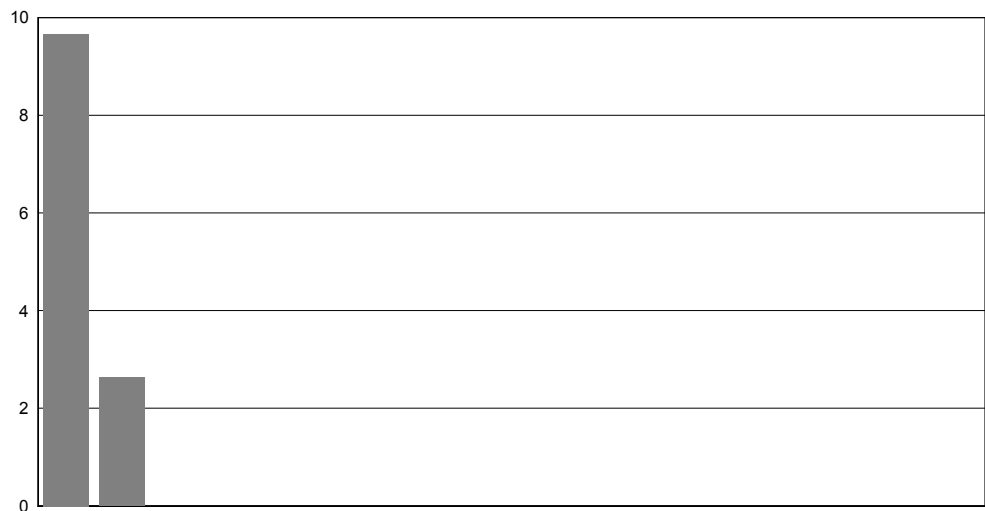
Rechenregel: Zähler: Beobachtete Rate an Kindern mit zystischer periventrikulärer Leukomalazie (PVL), die während des aktuellen Aufenthaltes erstmalig aufgetreten ist  
Nenner: Erwartete Rate an Kindern mit zystischer periventrikulärer Leukomalazie (PVL), die während des aktuellen Aufenthaltes erstmalig aufgetreten ist, risikoadjustiert nach logistischem NEO-Score für QI-ID 50051

Referenzbereich: Nicht definiert

Vergleichbarkeit mit Vorjahr: Eingeschränkt vergleichbar

17 Kliniken haben mindestens 1 Fall der Grundgesamtheit und werden im Diagramm dargestellt.

Spannweite der Klinikergebnisse:	0,00 - 9,67
Median der Klinikergebnisse:	0,00
Anzahl auffällige Kliniken:	Referenzbereich ist nicht definiert
Gesamtergebnis:	2,44
Vertrauensbereich:	1,46 - 4,04
<hr style="border-top: 1px dashed black;"/>	
Gesamtergebnis (Vorjahr):	2,48
Vertrauensbereich (Vorjahr):	1,51 - 4,04



Datengrundlage	Klinik	Gesamt
O (observed, beobachtete Rate)		3,29 % (= 14 / 426)
E (expected, erwartete Rate)		1,35 % (= 5,74 / 426)
<i>Vorjahr:</i>		
O (observed, beobachtete Rate)		3,46 % (= 15 / 434)
E (expected, erwartete Rate)		1,39 % (= 6,04 / 434)

**1 Qualitätsindikatoren und Auffälligkeitskriterien**  
**2 Diagramme Qualitätsindikatoren**

**QI 5 Bronchopulmonale Dysplasie (BPD)**

**Qualitätsziel Selten bronchopulmonale Dysplasie (BPD)**

**5a Bronchopulmonale Dysplasie (BPD) bei sehr kleinen Frühgeborenen (ohne zuverlegte Kinder)**

Indikator-ID: 51.079

Rechenregel: Zähler: Kinder mit bronchopulmonaler Dysplasie (BPD)

Nenner: Alle Lebendgeborenen ohne Verzicht auf kurative Therapie und ohne letale Fehlbildungen mit einem Gestationsalter von mindestens 24+0 Wochen p. m., die zuvor in keiner anderen Kinderklinik (externer Kinderklinik oder externer Klinik als Rückverlegung) behandelt wurden und einem Geburtsgewicht unter 1.500 g oder einem Gestationsalter unter 32+0 Wochen p. m. und bei ihrer Entlassung mindestens 36+0 Wochen reif waren

Referenzbereich: Nicht definiert

Vergleichbarkeit mit Vorjahr: Vergleichbar

17 Kliniken haben mindestens 1 Fall der Grundgesamtheit und werden im Diagramm dargestellt.

Spannweite der Klinikergebnisse:	0,00 - 17,35 %	
Median der Klinikergebnisse:	0,00 %	
Anzahl auffällige Kliniken:	Referenzbereich ist nicht definiert	
Gesamtergebnis:	7,96 %	(= 30 / 377)
Vertrauensbereich:	5,63 - 11,13 %	
-----		
Gesamtergebnis (Vorjahr):	6,25 %	(= 23 / 368)
Vertrauensbereich (Vorjahr):	4,20 - 9,20 %	



**1 Qualitätsindikatoren und Auffälligkeitskriterien**  
**2 Diagramme Qualitätsindikatoren**

**5b Verhältnis der beobachteten zur erwarteten Rate (O / E) an bronchopulmonalen Dysplasien (BPD) bei sehr kleinen Frühgeborenen (ohne zuverlegte Kinder)**

Indikator-ID: 50.053

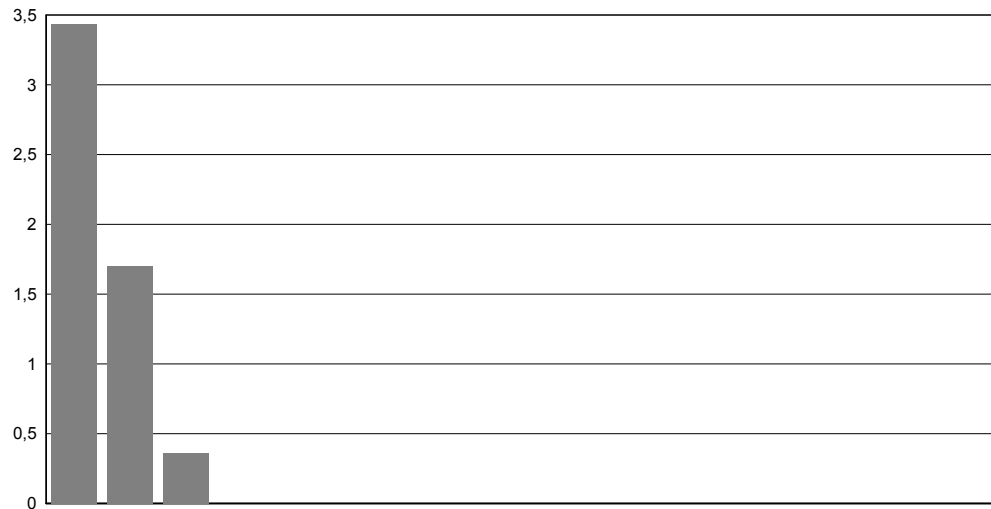
Rechenregel: Zähler: Beobachtete Rate an Kindern mit bronchopulmonaler Dysplasie (BPD)  
Nenner: Erwartete Rate an Kindern mit bronchopulmonaler Dysplasie (BPD), risikoadjustiert nach logistischem NEO-Score für QI-ID 50053

Referenzbereich: Nicht definiert

Vergleichbarkeit mit Vorjahr: Eingeschränkt vergleichbar

17 Kliniken haben mindestens 1 Fall der Grundgesamtheit und werden im Diagramm dargestellt.

Spannweite der Klinikergebnisse:	0,00 - 3,43
Median der Klinikergebnisse:	0,00
Anzahl auffällige Kliniken:	Referenzbereich ist nicht definiert
Gesamtergebnis:	1,30
Vertrauensbereich:	0,92 - 1,82
-----	
Gesamtergebnis (Vorjahr):	0,97
Vertrauensbereich (Vorjahr):	0,65 - 1,42



Datengrundlage	Klinik	Gesamt
O (observed, beobachtete Rate)		7,96 % (= 30 / 377)
E (expected, erwartete Rate)		6,12 % (= 23,07 / 377)
<i>Vorjahr:</i>		
O (observed, beobachtete Rate)		6,25 % (= 23 / 368)
E (expected, erwartete Rate)		6,47 % (= 23,81 / 368)

**1 Qualitätsindikatoren und Auffälligkeitskriterien**  
**2 Diagramme Qualitätsindikatoren**

**5c Bronchopulmonale Dysplasie (BPD) bei sehr kleinen Frühgeborenen (Sachsen)**

Indikator-ID: 9.001

Rechenregel: Zähler: Kinder mit Bronchopulmonaler Dysplasie (BPD)

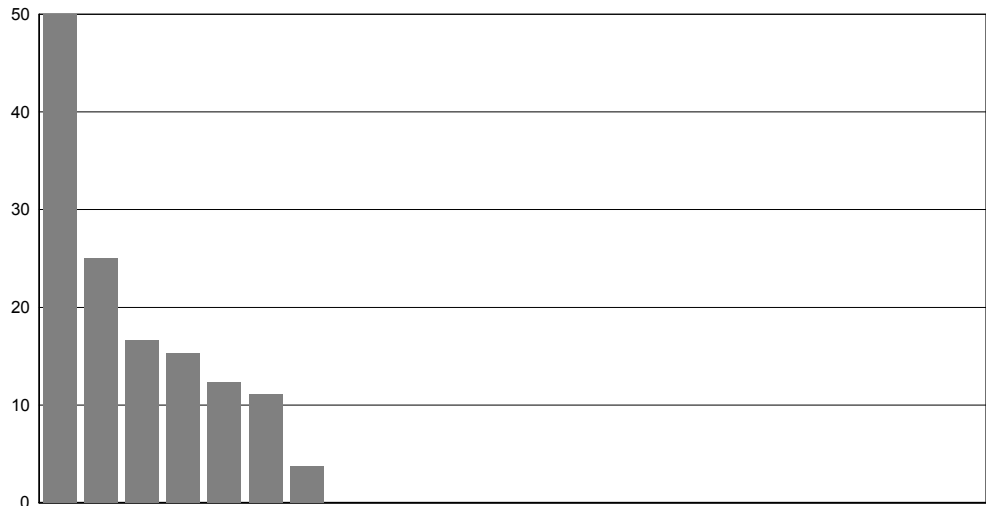
Nenner: Alle Lebendgeborenen ohne letale Fehlbildungen mit einem Gestationsalter von mindestens 24+0 Wochen p. m. und einem Geburtsgewicht unter 1.500 g oder einem Gestationsalter unter 32+0 Wochen p. m.

Referenzbereich: Nicht definiert

Vergleichbarkeit mit Vorjahr: vergleichbar

23 Kliniken haben mindestens 1 Fall der Grundgesamtheit und werden im Diagramm dargestellt.

Spannweite der Klinikergebnisse:	0,00 - 50,00 %	
Median der Klinikergebnisse:	0,00 %	
Anzahl auffällige Kliniken:	Referenzbereich ist nicht definiert	
Gesamtergebnis:	7,39 %	(= 40 / 541)
Vertrauensbereich:	5,48 - 9,91 %	
<hr style="border-top: 1px dashed black;"/>		
Gesamtergebnis (Vorjahr):	5,42 %	(= 28 / 517)
Vertrauensbereich (Vorjahr):	3,77 - 7,72 %	



**1 Qualitätsindikatoren und Auffälligkeitskriterien**  
**2 Diagramme Qualitätsindikatoren**

**QI 6 Höhergradige Frühgeborenenretinopathie (ROP)**

**Qualitätsziel Selten höhergradige Frühgeborenenretinopathie (ROP)**

**6a Höhergradige Frühgeborenenretinopathie (ROP) bei sehr kleinen Frühgeborenen (ohne zuverlegte Kinder)**

Indikator-ID: 51.078

Rechenregel: Zähler: Kinder mit Frühgeborenenretinopathie (ROP) über 2

Nenner: Alle Lebendgeborenen ohne Verzicht auf kurative Therapie und ohne letale Fehlbildungen mit einem Gestationsalter von mindestens 24+0 Wochen p. m., die zuvor in keiner anderen Kinderklinik behandelt wurden (Erstaufnahme) oder zuverlegte Kinder, die bei Aufnahme nicht älter als 48 Stunden sind und einem Geburtsgewicht unter 1.500 g oder einem Gestationsalter unter 32+0 Wochen p. m. oder mit einer Sauerstoffgabe über mehr als 3 Tage und einem Gestationsalter unter 37+0 Wochen p. m. und die bei Entlassung mindestens 36 Lebensstage haben und mindestens 31+0 Wochen reif sind, bei denen eine ophthalmologische Untersuchung durchgeführt wurde

Referenzbereich: Nicht definiert

Vergleichbarkeit mit Vorjahr: Vergleichbar

12 Kliniken haben mindestens 1 Fall der Grundgesamtheit und werden im Diagramm dargestellt.

Spannweite der Klinikergebnisse:	0,00 - 1,09 %	
Median der Klinikergebnisse:	0,00 %	
Anzahl auffällige Kliniken:	Referenzbereich ist nicht definiert	
Gesamtergebnis:	0,32 %	(= 1 / 313)
Vertrauensbereich:	0,06 - 1,79 %	
-----		
Gesamtergebnis (Vorjahr):	2,35 %	(= 8 / 341)
Vertrauensbereich (Vorjahr):	1,19 - 4,56 %	



**1 Qualitätsindikatoren und Auffälligkeitskriterien**  
**2 Diagramme Qualitätsindikatoren**

**6b Verhältnis der beobachteten zur erwarteten Rate (O / E) an höhergradigen Frühgeborenenretinopathien (ROP) bei sehr kleinen Frühgeborenen (ohne zuverlegte Kinder)**

Indikator-ID: 50.052

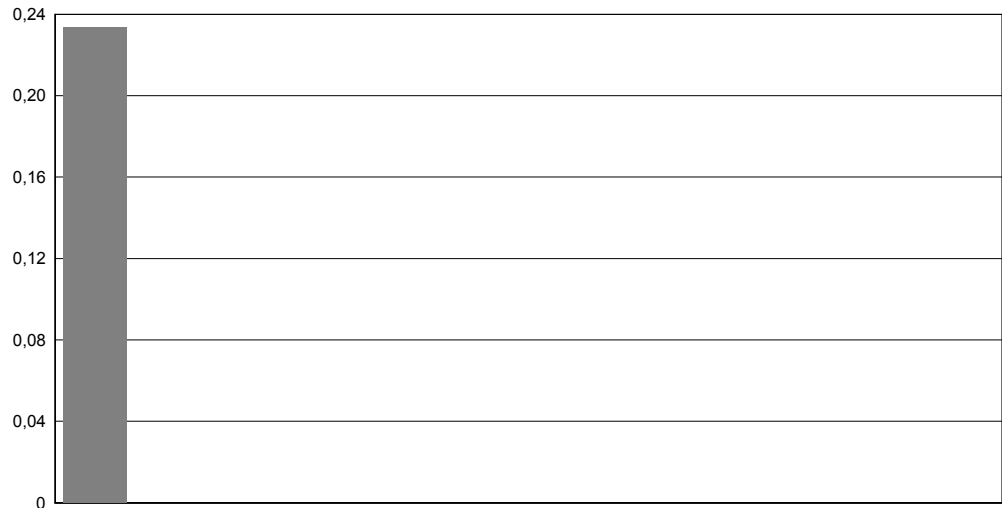
Rechenregel: Zähler: Beobachtete Rate an Kindern mit höhergradiger Frühgeborenenretinopathie (ROP)  
Nenner: Erwartete Rate an Kindern mit höhergradiger Frühgeborenenretinopathie (ROP), risikoadjustiert nach logistischem NEO-Score für QI-ID 50052

Referenzbereich: Nicht definiert

Vergleichbarkeit mit Vorjahr: Eingeschränkt vergleichbar

12 Kliniken haben mindestens 1 Fall der Grundgesamtheit und werden im Diagramm dargestellt.

Spannweite der Klinikergebnisse:	0,00 - 0,23
Median der Klinikergebnisse:	0,00
Anzahl auffällige Kliniken:	Referenzbereich ist nicht definiert
Gesamtergebnis:	0,09
Vertrauensbereich:	0,02 - 0,53
-----	
Gesamtergebnis (Vorjahr):	0,81
Vertrauensbereich (Vorjahr):	0,41 - 1,57



Datengrundlage	Klinik	Gesamt
O (observed, beobachtete Rate)		0,32 % (= 1 / 313)
E (expected, erwartete Rate)		3,39 % (= 10,62 / 313)
<i>Vorjahr:</i>		
O (observed, beobachtete Rate)		2,35 % (= 8 / 341)
E (expected, erwartete Rate)		2,90 % (= 9,88 / 341)

**1 Qualitätsindikatoren und Auffälligkeitskriterien**  
**2 Diagramme Qualitätsindikatoren**

**QI 7 Qualitätsindex der Frühgeborenenversorgung**

**Qualitätsziel Niedrige Sterblichkeit, selten Hirnblutungen, selten nekrotisierende Enterokolitis mit Operation, selten bronchopulmonale Dysplasien und selten höhergradige Frühgeborenenretinopathien**

Indikator-ID: 51.901

Rechenregel: Zähler: Ebene 1: Beobachtete Rate an Todesfällen bei Risiko-Lebendgeburten  
 ODER  
 Ebene 2: Beobachtete Rate an Kindern mit Hirnblutung IVH Grad 3 oder PVH, die während des aktuellen Aufenthaltes erstmalig aufgetreten ist  
 ODER  
 Ebene 3: Beobachtete Rate an Kindern mit nekrotisierender Enterokolitis (NEK) mit Operation  
 ODER  
 Ebene 4: Beobachtete Rate an Kindern mit Bronchopulmonaler Dysplasie (BPD)  
 ODER  
 Ebene 5: Beobachtete Rate an Kindern mit höhergradiger Frühgeborenenretinopathie (ROP)  
 Nenner: Ebene 1: Erwartete Rate an Todesfällen bei Risiko-Lebendgeburten, risikoadjustiert nach logistischem NEO-Score für die 1. Ebene des Qualitätsindex mit der QI-ID 51901  
 UND  
 Ebene 2: Erwartete Rate an Kindern mit Hirnblutungen IVH Grad 3 oder PVH, die während des aktuellen Aufenthaltes erstmalig aufgetreten ist, risikoadjustiert nach logistischem NEO-Score für die 2. Ebene des Qualitätsindex mit der QI-ID 51901  
 UND  
 Ebene 3: Erwartete Rate an Kindern mit nekrotisierender Enterokolitis (NEK) mit Operation, risikoadjustiert nach logistischem NEO-Score für die 3. Ebene des Qualitätsindex mit der QI-ID 51901  
 UND  
 Ebene 4: Erwartete Rate an Kindern mit Bronchopulmonaler Dysplasie (BPD), risikoadjustiert nach logistischem NEO-Score für die 4. Ebene des Qualitätsindex mit der QI-ID 51901  
 UND  
 Ebene 5: Erwartete Rate an Kindern mit höhergradiger Frühgeborenenretinopathie (ROP), risikoadjustiert nach logistischem NEO-Score für die 5. Ebene des Qualitätsindex mit der QI-ID 51901

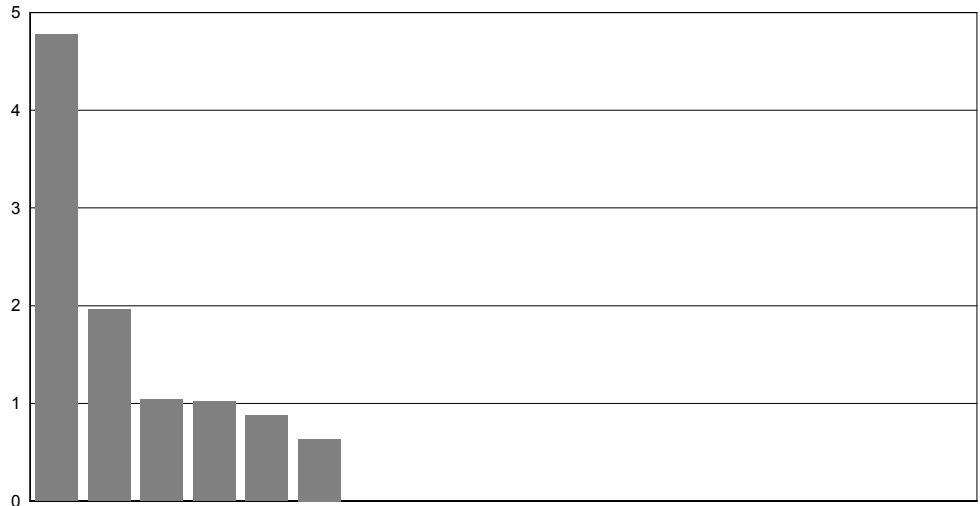
Referenzbereich:  $\leq 2,08$  (95. Perzentil, Toleranzbereich)

Vergleichbarkeit mit Vorjahr: Eingeschränkt vergleichbar

**1 Qualitätsindikatoren und Auffälligkeitskriterien**  
**2 Diagramme Qualitätsindikatoren**

18 Kliniken haben mindestens 1 Fall der Grundgesamtheit und werden im Diagramm dargestellt.

Spannweite der Klinikergebnisse:	0,00 - 4,78
Median der Klinikergebnisse:	0,00
Anzahl auffällige Kliniken:	1
Gesamtergebnis:	0,97
Vertrauensbereich:	0,75 - 1,24
<hr style="border-top: 1px dashed black;"/>	
Gesamtergebnis (Vorjahr):	1,08
Vertrauensbereich (Vorjahr):	0,86 - 1,36



Ergebnisse innerhalb des Referenzbereichs:



Datengrundlage	Klinik	Gesamt
O (observed, beobachtete Rate)		11,32 % (= 55 / 486)
E (expected, erwartete Rate)		11,67 % (= 56,73 / 486)
<b>Vorjahr:</b>		
O (observed, beobachtete Rate)		12,73 % (= 62 / 487)
E (expected, erwartete Rate)		11,74 % (= 57,16 / 487)



**1 Qualitätsindikatoren und Auffälligkeitskriterien**  
**2 Diagramme Qualitätsindikatoren**

Ebene 1: Verhältnis der beobachteten zur erwarteten Rate (O / E) an Todesfällen bei sehr kleinen Frühgeborenen (ohne zuverlegte Kinder)		
Zähler:	Verstorbene Kinder	
Nenner:	Alle Lebendgeborenen ohne Verzicht auf kurative Therapie und ohne letale Fehlbildungen mit einem Gestationsalter von mindestens 24+0 Wochen p. m., die zuvor in keiner anderen Kinderklinik (externer Kinderklinik oder externer Klinik als Rückverlegung) behandelt wurden und einem Geburtsgewicht unter 1.500 g oder einem Gestationsalter unter 32+0 Wochen p. m.	
	O	3,21 % (= 15 / 468)
	E	4,33 % (= 20,26 / 468)
Vorjahr:	O	4,98 % (= 23 / 462)
	E	4,03 % (= 18,60 / 462)
-----		
Ebene 2: Verhältnis der beobachteten zur erwarteten Rate (O / E) an Hirnblutungen (IVH Grad 3 oder PVH) bei sehr kleinen Frühgeborenen (ohne zuverlegte Kinder)		
Zähler:	Kinder mit Hirnblutung IVH Grad 3 oder PVH, die während des aktuellen Aufenthaltes erstmalig aufgetreten ist	
Nenner:	Alle Lebendgeborenen ohne Verzicht auf kurative Therapie und ohne letale Fehlbildungen mit einem Gestationsalter von mindestens 24+0 Wochen p. m., die zuvor in keiner anderen Kinderklinik (externer Kinderklinik oder externer Klinik als Rückverlegung) behandelt wurden und einem Geburtsgewicht unter 1.500 g oder einem Gestationsalter unter 32+0 Wochen p. m., bei denen eine Sonographie durchgeführt wurde, unter Ausschluss des Zählers der 1. Ebene	
	O	2,89 % (= 13 / 450)
	E	2,51 % (= 11,30 / 450)
Vorjahr:	O	3,87 % (= 17 / 439)
	E	2,78 % (= 12,20 / 439)
-----		
Ebene 3: Verhältnis der beobachteten zur erwarteten Rate (O / E) an Nekrotisierenden Enterokolitiden (NEC) bei sehr kleinen Frühgeborenen (ohne zuverlegte Kinder)		
Zähler:	Kinder mit nekrotisierender Enterokolitis (NEK) mit Operation	
Nenner:	Alle Lebendgeborenen ohne Verzicht auf kurative Therapie und ohne letale Fehlbildungen mit einem Gestationsalter von mindestens 24+0 Wochen p. m., die zuvor in keiner anderen Kinderklinik (externer Kinderklinik oder externer Klinik als Rückverlegung) behandelt wurden und einem Geburtsgewicht unter 1.500 g oder einem Gestationsalter unter 32+0 Wochen p. m., unter Ausschluss des Zählers der 1. und 2. Ebene	
	O	0,91 % (= 4 / 440)
	E	0,58 % (= 2,55 / 440)
Vorjahr:	O	0,00 % (= 0 / 422)
	E	0,63 % (= 2,65 / 422)
-----		
Ebene 4: Verhältnis der beobachteten zur erwarteten Rate (O / E) an bronchopulmonalen Dysplasien (BPD) bei sehr kleinen Frühgeborenen (ohne zuverlegte Kinder)		
Zähler:	Kinder mit bronchopulmonaler Dysplasie (BPD)	
Nenner:	Alle Lebendgeborenen ohne Verzicht auf kurative Therapie und ohne letale Fehlbildungen mit einem Gestationsalter von mindestens 24+0 Wochen p. m., die zuvor in keiner anderen Kinderklinik (externer Kinderklinik oder externer Klinik als Rückverlegung) behandelt wurden und einem Geburtsgewicht unter 1.500 g oder einem Gestationsalter unter 32+0 Wochen p. m., die bei ihrer Entlassung mindestens 36+0 Wochen reif waren, unter Ausschluss des Zählers der 1., 2. und 3. Ebene	
	O	6,39 % (= 23 / 360)
	E	5,19 % (= 18,68 / 360)
Vorjahr:	O	5,44 % (= 19 / 349)
	E	5,64 % (= 19,69 / 349)

**1 Qualitätsindikatoren und Auffälligkeitskriterien**  
**2 Diagramme Qualitätsindikatoren**

Ebene 5: Verhältnis der beobachteten zur erwarteten Rate (O / E) an höhergradigen Frühgeborenenretinopathien (ROP) bei sehr kleinen Frühgeborenen (ohne zuverlegte Kinder)		
Zähler:	Kinder mit Frühgeborenenretinopathie (ROP) über 2	
Nenner:	Alle Lebendgeborenen ohne Verzicht auf kurative Therapie und ohne letale Fehlbildungen mit einem Gestationsalter von mindestens 24+0 Wochen p. m., die zuvor in keiner anderen Klinik behandelt wurden (Erstaufnahme) oder zuverlegte Kinder, die bei Aufnahme nicht älter als 48 Stunden sind und einem Geburtsgewicht unter 1.500 g oder einem Gestationsalter unter 32+0 Wochen p. m. oder mit einer Sauerstoffgabe über mehr als 3 Tage und einem Gestationsalter unter 37+0 Wochen p. m. und die bei Entlassung mindestens 36 Lebenstage haben und mindestens 31+0 Wochen reif sind, bei denen eine ophthalmologische Untersuchung durchgeführt wurde, unter Ausschluss des Zählers der 1., 2., 3. und 4. Ebene	
	O	0,00 % (= 0 / 272)
	E	1,45 % (= 3,95 / 272)
<i>Vorjahr:</i>	O	0,99 % (= 3 / 304)
	E	1,32 % (= 4,02 / 304)

**1 Qualitätsindikatoren und Auffälligkeitskriterien**  
**2 Diagramme Qualitätsindikatoren**

**QI 8 Verhältnis der beobachteten zur erwarteten Rate (O / E) an Kindern mit nosokomialen Infektionen (ohne zuverlegte Kinder)**

**Qualitätsziel Selten nosokomiale Infektionen**

Indikator-ID: 50.060

Rechenregel: Zähler: Beobachtete Rate an Kindern mit nosokomialen Infektionen

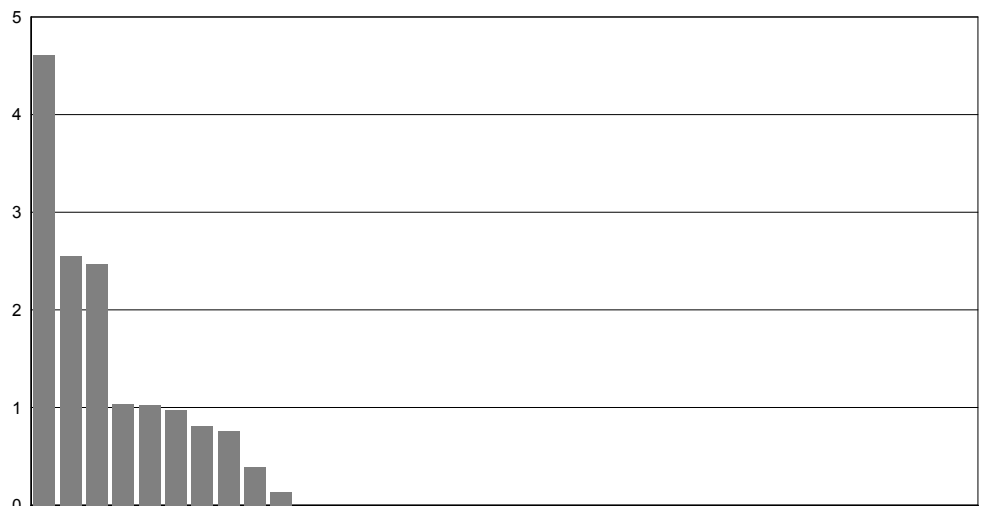
Nenner: Erwartete Rate an Kindern mit nosokomialen Infektionen, risikoadjustiert nach logistischem NEO-Score für QI-ID 50060

Referenzbereich: <= 2,53 (95. Perzentil, Toleranzbereich)

Vergleichbarkeit mit Vorjahr: Eingeschränkt vergleichbar

36 Kliniken haben mindestens 1 Fall der Grundgesamtheit und werden im Diagramm dargestellt.

Spannweite der Klinikergebnisse:	0,00 - 4,61
Median der Klinikergebnisse:	0,00
Anzahl auffällige Kliniken:	2
Gesamtergebnis:	0,73
Vertrauensbereich:	0,56 - 0,95
<i>Gesamtergebnis (Vorjahr):</i>	<i>1,07</i>
<i>Vertrauensbereich (Vorjahr):</i>	<i>0,86 - 1,33</i>



Ergebnisse innerhalb des Referenzbereichs:



Datengrundlage	Klinik	Gesamt
O (observed, beobachtete Rate)		0,96 % (= 55 / 5.728)
E (expected, erwartete Rate)		1,32 % (= 75,41 / 5.728)
<i>Vorjahr:</i>		
O (observed, beobachtete Rate)		1,41 % (= 79 / 5.595)
E (expected, erwartete Rate)		1,32 % (= 74,00 / 5.595)

**1 Qualitätsindikatoren und Auffälligkeitskriterien**  
**2 Diagramme Qualitätsindikatoren**

**QI 9 Verhältnis der beobachteten zur erwarteten Rate (O / E) an Pneumothoraces bei Kindern unter oder nach Beatmung (ohne zuverlegte Kinder)**

**Qualitätsziel Selten Pneumothoraces**

Indikator-ID: 50.062

Rechenregel: Zähler: Beobachtete Rate an Kindern mit Pneumothorax, der während des aktuellen Aufenthaltes erstmalig aufgetreten ist

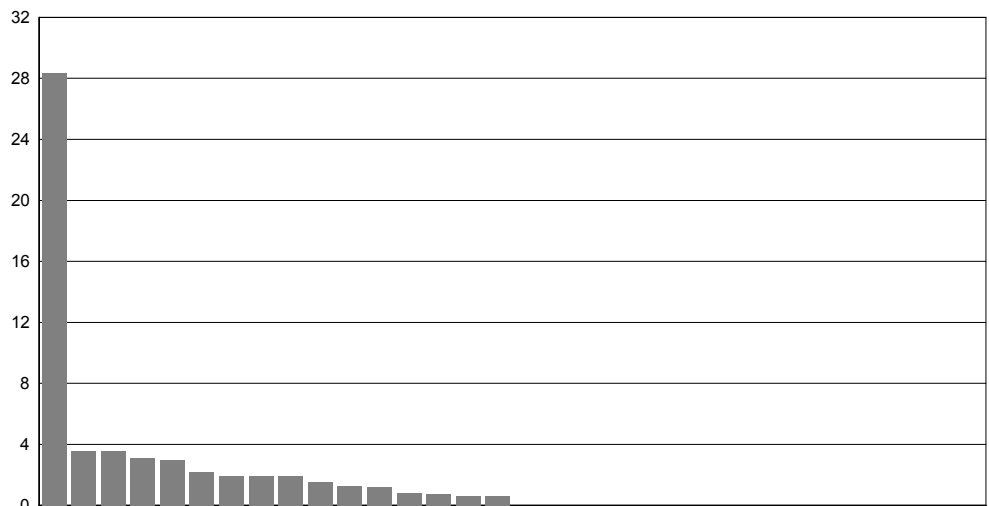
Nenner: Erwartete Rate an Kindern mit Pneumothorax, der während des aktuellen Aufenthaltes erstmalig aufgetreten ist, risikoadjustiert nach logistischem NEO-Score für QI-ID 50062

Referenzbereich: <= 2,50 (95. Perzentil, Toleranzbereich)

Vergleichbarkeit mit Vorjahr: Eingeschränkt vergleichbar

32 Kliniken haben mindestens 1 Fall der Grundgesamtheit und werden im Diagramm dargestellt.

Spannweite der Klinikergebnisse:	0,00 - 28,32
Median der Klinikergebnisse:	0,30
Anzahl auffällige Kliniken:	5
Gesamtergebnis:	0,79
Vertrauensbereich:	0,61 - 1,02
-----	
Gesamtergebnis (Vorjahr):	0,69
Vertrauensbereich (Vorjahr):	0,53 - 0,91



Ergebnisse innerhalb des Referenzbereichs:



Datengrundlage	Klinik	Gesamt
O (observed, beobachtete Rate)		2,80 % (= 57 / 2.039)
E (expected, erwartete Rate)		3,54 % (= 72,12 / 2.039)
<i>Vorjahr:</i>		
O (observed, beobachtete Rate)		2,46 % (= 50 / 2.033)
E (expected, erwartete Rate)		3,55 % (= 72,27 / 2.033)

**1 Qualitätsindikatoren und Auffälligkeitskriterien**  
**2 Diagramme Qualitätsindikatoren**

**9c Pneumothorax bei Kindern unter oder nach Beatmung (inklusive zuverlegte Kinder) (Sachsen)**

Indikator-ID: 9.006

Rechenregel: Zähler: Kinder mit Pneumothorax

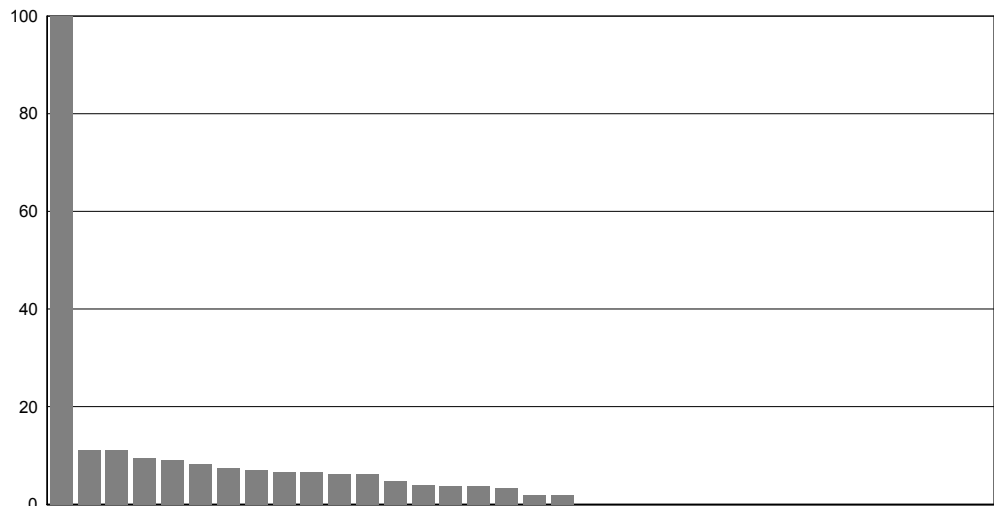
Nenner: Alle Lebendgeborenen ohne Verzicht auf kurative Therapie und ohne letale Fehlbildungen mit einem Gestationsalter von mindestens 24+0 Wochen p. m., mit nasaler / pharyngealer und intratrachealer Beatmung

Referenzbereich: Nicht definiert

Vergleichbarkeit mit Vorjahr: vergleichbar

34 Kliniken haben mindestens 1 Fall der Grundgesamtheit und werden im Diagramm dargestellt.

Spannweite der Klinikergebnisse:	0,00 - 100,00 %	
Median der Klinikergebnisse:	2,55 %	
Anzahl auffällige Kliniken:	Referenzbereich ist nicht definiert	
Gesamtergebnis:	3,96 %	(= 89 / 2.246)
Vertrauensbereich:	3,23 - 4,85 %	
-----		
Gesamtergebnis (Vorjahr):	3,78 %	(= 84 / 2.225)
Vertrauensbereich (Vorjahr):	3,06 - 4,65 %	



**1 Qualitätsindikatoren und Auffälligkeitskriterien**  
**2 Diagramme Qualitätsindikatoren**

**QI 10 Zunahme des Kopfumfanges**

**Qualitätsziel Möglichst angemessene Zunahme des Kopfumfanges während des stationären Aufenthalts**

Indikator-ID: 52.262

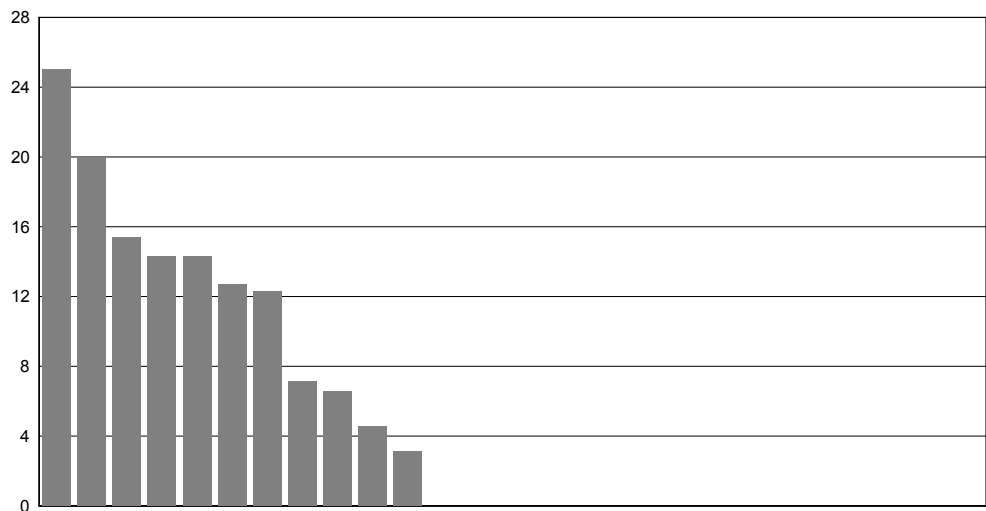
Rechenregel: Zähler: Kinder, bei denen die Differenz aus der relativen und der erwarteten relativen Zunahme des Kopfumfanges bei Entlassung (unter Verwendung einer linearen Regression) unterhalb des 10. Perzentils bei Anwendung des Z-Scores liegt  
Nenner: Alle Lebendgeborenen ohne Verzicht auf kurative Therapie und ohne letale Fehlbildungen mit einem Gestationsalter von mindestens 24+0 Wochen p. m. bis unter 37+0 Wochen p. m., die zuvor in keiner anderen Kinderklinik (externer Kinderklinik oder externer Klinik als Rückverlegung) behandelt wurden, sowie mit einer Verweildauer von mindestens 21 Tagen und einem Kopfumfang zwischen 20 cm und 50 cm unter Einschluss von Kindern, deren Kopfumfang zwischen Aufnahme und Entlassung zugenommen hat

Referenzbereich: <= 22,20 % (95. Perzentil, Toleranzbereich)

Vergleichbarkeit mit Vorjahr: Eingeschränkt vergleichbar

27 Kliniken haben mindestens 1 Fall der Grundgesamtheit und werden im Diagramm dargestellt.

Spannweite der Klinikergebnisse:	0,00 - 25,00 %	
Median der Klinikergebnisse:	0,00 %	
Anzahl auffällige Kliniken:	1	
Gesamtergebnis:	9,88 %	(= 79 / 800)
Vertrauensbereich:	8,00 - 12,14 %	
-----		
Gesamtergebnis (Vorjahr):	10,90 %	(= 93 / 853)
Vertrauensbereich (Vorjahr):	8,98 - 13,17 %	



Ergebnisse innerhalb des Referenzbereichs:



**1 Qualitätsindikatoren und Auffälligkeitskriterien**  
**2 Diagramme Qualitätsindikatoren**

**QI 11 Durchführung eines Hörtests**

**Qualitätsziel Häufig Durchführung eines Hörtests**

Indikator-ID: 50.063

Rechenregel: Zähler: Kinder mit durchgeführtem Hörtest

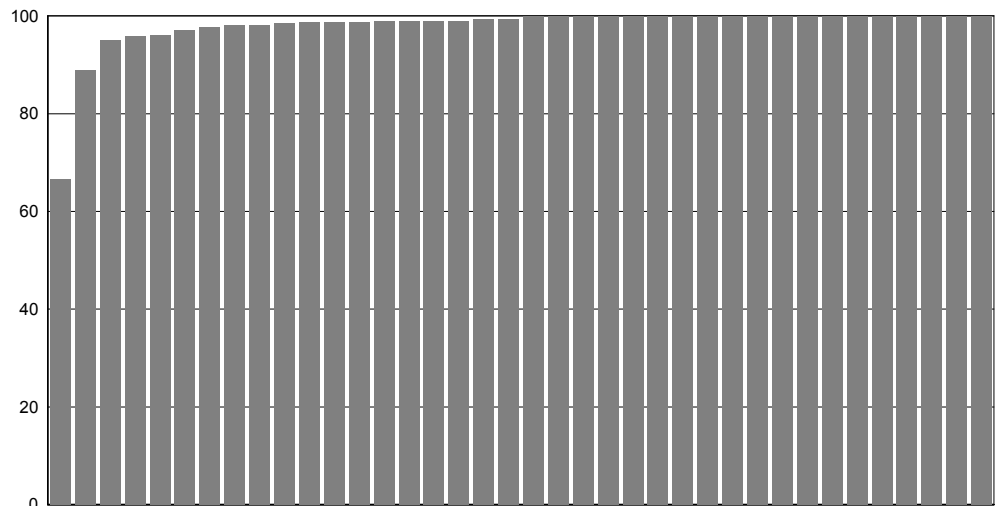
Nenner: Alle lebend nach Hause entlassenen Kinder ohne Verzicht auf kurative Therapie und ohne letale Fehlbildungen mit einem Gestationsalter von mindestens 24+0 Wochen p. m.

Referenzbereich: >= 95,00 % (Zielbereich)

Vergleichbarkeit mit Vorjahr: Vergleichbar

38 Kliniken haben mindestens 1 Fall der Grundgesamtheit und werden im Diagramm dargestellt.

Spannweite der Klinikergebnisse: 66,67 - 100,00 %		
Median der Klinikergebnisse: 99,71 %		
Anzahl auffällige Kliniken: 2		
Gesamtergebnis:	98,56 %	(= 6.024 / 6.112)
Vertrauensbereich:	98,23 - 98,83 %	
-----		
Gesamtergebnis (Vorjahr):	98,34 %	(= 5.865 / 5.964)
Vertrauensbereich (Vorjahr):	97,98 - 98,63 %	



Ergebnisse innerhalb des Referenzbereichs:



**1 Qualitätsindikatoren und Auffälligkeitskriterien**  
**2 Diagramme Qualitätsindikatoren**

**QI 12 Temperatur bei Aufnahme**

**Qualitätsziel Möglichst wenige Kinder mit zu niedriger Aufnahmetemperatur**

**12a Verhältnis der beobachteten zur erwarteten Rate (O / E) an sehr kleinen Frühgeborenen mit einer Aufnahmetemperatur unter 36,0 Grad**

Indikator-ID: 50.069

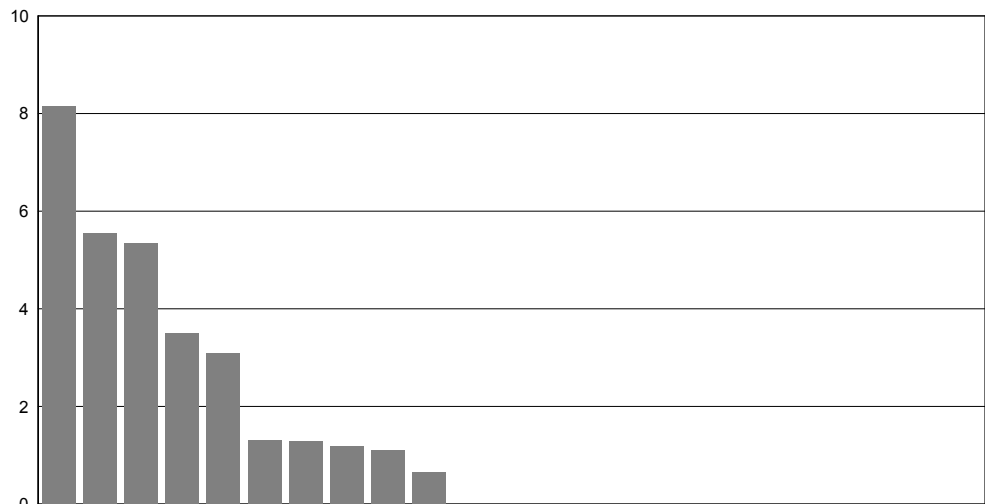
Rechenregel: Zähler: Beobachtete Rate an Kindern mit einer Aufnahmetemperatur unter 36,0 Grad  
Nenner: Erwartete Rate an Kindern mit einer Aufnahmetemperatur unter 36,0 Grad, risikoadjustiert nach logistischem NEO-Score für QI-ID 50069

Referenzbereich: <= 2,18 (95. Perzentil, Toleranzbereich)

Vergleichbarkeit mit Vorjahr: Indikator im Vorjahr nicht berechnet

23 Kliniken haben mindestens 1 Fall der Grundgesamtheit und werden im Diagramm dargestellt.

Spannweite der Klinikergebnisse:	0,00 - 8,14
Median der Klinikergebnisse:	0,00
Anzahl auffällige Kliniken:	5
Gesamtergebnis:	1,10
Vertrauensbereich:	0,80 - 1,50
-----	
Gesamtergebnis (Vorjahr):	1,86
Vertrauensbereich (Vorjahr):	1,46 - 2,35



Ergebnisse innerhalb des Referenzbereichs:



Datengrundlage	Klinik	Gesamt
O (observed, beobachtete Rate)		6,68 % (= 36 / 539)
E (expected, erwartete Rate)		6,07 % (= 32,74 / 539)
<b>Vorjahr:</b>		
O (observed, beobachtete Rate)		11,76 % (= 60 / 510)
E (expected, erwartete Rate)		6,33 % (= 32,30 / 510)



**1 Qualitätsindikatoren und Auffälligkeitskriterien**  
**2 Diagramme Qualitätsindikatoren**

**12b Verhältnis der beobachteten zur erwarteten Rate (O / E) an Risiko-Lebendgeburten mit einer Aufnahmetemperatur unter 36,0 Grad**

Indikator-ID: 50.074

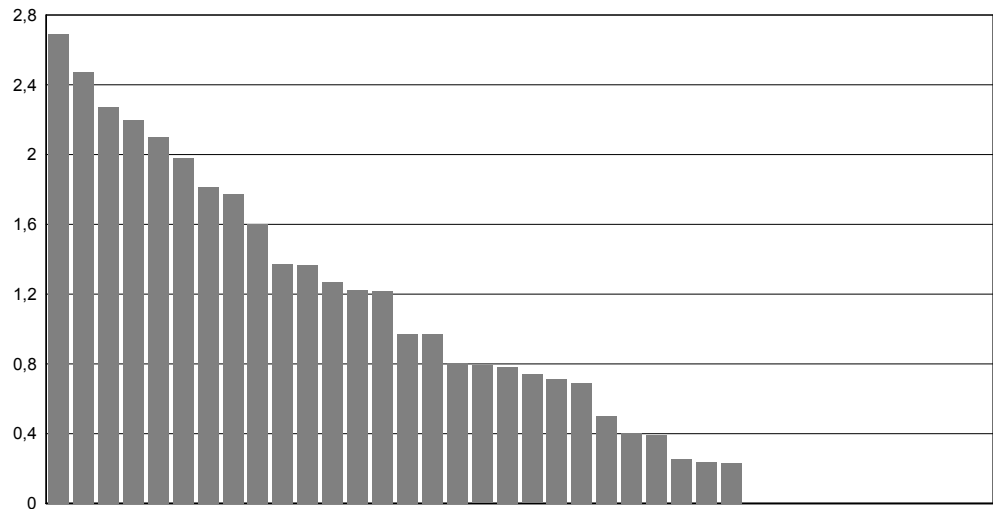
Rechenregel: Zähler: Beobachtete Rate an Kindern mit einer Aufnahmetemperatur unter 36,0 Grad  
Nenner: Erwartete Rate an Kindern mit einer Aufnahmetemperatur unter 36,0 Grad, risikoadjustiert nach logistischem NEO-Score für QI-ID 50074

Referenzbereich: <= 2,12 (95. Perzentil, Toleranzbereich)

Vergleichbarkeit mit Vorjahr: Indikator im Vorjahr nicht berechnet

38 Kliniken haben mindestens 1 Fall der Grundgesamtheit und werden im Diagramm dargestellt.

Spannweite der Klinikergebnisse:	0,00 - 2,69
Median der Klinikergebnisse:	0,76
Anzahl auffällige Kliniken:	4
Gesamtergebnis:	1,06
Vertrauensbereich:	0,93 - 1,19
-----	
Gesamtergebnis (Vorjahr):	1,17
Vertrauensbereich (Vorjahr):	1,04 - 1,32



Ergebnisse innerhalb  
des Referenzbereichs:



Datengrundlage	Klinik	Gesamt
O (observed, beobachtete Rate)		4,08 % (= 240 / 5.889)
E (expected, erwartete Rate)		3,86 % (= 227,28 / 5.889)
<i>Vorjahr:</i>		
O (observed, beobachtete Rate)		4,60 % (= 265 / 5.760)
E (expected, erwartete Rate)		3,93 % (= 226,09 / 5.760)

**1 Qualitätsindikatoren und Auffälligkeitskriterien**  
**3 Übersicht Auffälligkeitskriterien**

Qualitätsindikator / Auffälligkeitskriterium		Referenzbereich	Ergebnis Klinik	Ergebnis Gesamt
AK 1	Aufnahmetemperatur nicht angegeben	<= 5,21 %		0,8 %
AK 2	Kopfumfang bei Entlassung ist geringer als bei Aufnahme	<= 4,67 %		2,1 %
AK MDS	Auffälligkeitskriterium zum Minimaldatensatz (MDS)	<= 5,00 %		3,9 %
AK V1	Auffälligkeitskriterium zur Unterdokumentation	>= 95,00 %		103,6 %
AK V2	Auffälligkeitskriterium zur Überdokumentation	<= 110,00 %		103,6 %

**1 Qualitätsindikatoren und Auffälligkeitskriterien**  
**4 Diagramme Auffälligkeitskriterien**

**AK 1 Aufnahmetemperatur nicht angegeben**

Indikator-ID: 850.206

Rechenregel: Zähler: Kinder mit fehlender Aufnahmetemperatur

Nenner: Alle Lebendgeborenen ohne Verzicht auf kurative Therapie und ohne letale Fehlbildungen mit einem Gestationsalter von mindestens 24+0 Wochen p. m.

Referenzbereich: <= 5,21 % (95. Perzentil)

Vergleichbarkeit mit Vorjahr: AK im Vorjahr nicht berechnet

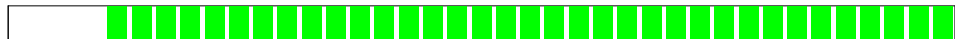
Mindestfallzahl: Nenner: 20

39 Kliniken haben mindestens 1 Fall der Grundgesamtheit und werden im Diagramm dargestellt.

Spannweite der Klinikergebnisse:	0,00 - 100,00 %	
Median der Klinikergebnisse:	0,00 %	
Anzahl auffällige Kliniken:	1	
Gesamtergebnis:	0,78 %	(= 51 / 6.514)
Vertrauensbereich:	0,60 - 1,03 %	
-----		
Gesamtergebnis (Vorjahr):	0,99 %	(= 63 / 6.369)
Vertrauensbereich (Vorjahr):	0,77 - 1,26 %	



Ergebnisse innerhalb des Referenzbereichs:



Kliniken erfüllen die Mindestfallzahlbedingung:



**1 Qualitätsindikatoren und Auffälligkeitskriterien**  
**4 Diagramme Auffälligkeitskriterien**

**AK 2 Kopfumfang bei Entlassung ist geringer als bei Aufnahme**

Indikator-ID: 850.207

Rechenregel: Zähler: Kopfumfang bei Entlassung ist geringer als bei der Aufnahme

Nenner: Alle Lebendgeborenen ohne Verzicht auf kurative Therapie und ohne letale Fehlbildungen mit einem Gestationsalter von mindestens 24+0 Wochen p. m. bis unter 37+0 Wochen p. m., die zuvor in keiner anderen Kinderklinik (externer Kinderklinik oder externer Klinik als Rückverlegung) behandelt wurden, sowie mit einer Verweildauer von mindestens 21 Tagen und Angaben zum Kopfumfang bei Aufnahme sowie bei Entlassung

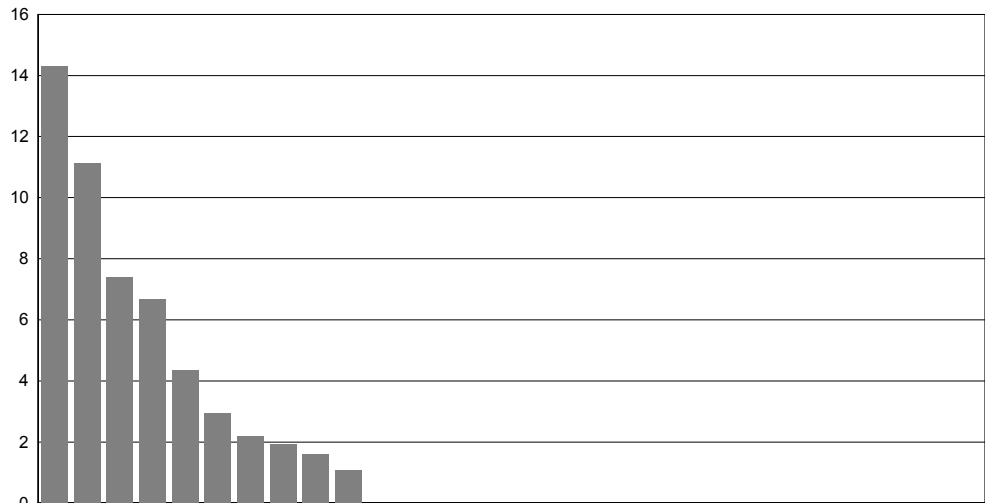
Referenzbereich: <= 4,67 % (95. Perzentil)

Vergleichbarkeit mit Vorjahr: AK im Vorjahr nicht berechnet

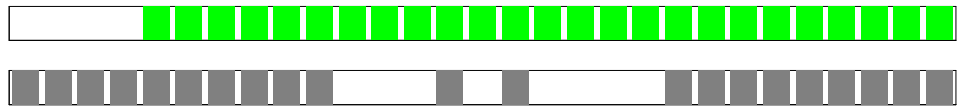
Mindestfallzahl: Nenner: 5

29 Kliniken haben mindestens 1 Fall der Grundgesamtheit und werden im Diagramm dargestellt.

Spannweite der Klinikergebnisse:	0,00 - 14,29 %	
Median der Klinikergebnisse:	0,00 %	
Anzahl auffällige Kliniken:	4	
Gesamtergebnis:	2,11 %	(= 18 / 854)
Vertrauensbereich:	1,34 - 3,31 %	
-----		
Gesamtergebnis (Vorjahr):	1,99 %	(= 18 / 906)
Vertrauensbereich (Vorjahr):	1,26 - 3,12 %	



Ergebnisse innerhalb  
des Referenzbereichs:  
Kliniken erfüllen die  
Mindestfallzahlbedingung:



**1 Qualitätsindikatoren und Auffälligkeitskriterien**  
**4 Diagramme Auffälligkeitskriterien**

**AK V1 Auffälligkeitskriterium zur Unterdokumentation**

Indikator-ID: 850.199

Rechenregel: Zähler: Anzahl der gelieferten vollständigen und plausiblen Datensätze einschließlich der Minimaldatensätze zum jeweiligen Modul

Nenner: Anzahl durch den QS-Filter ausgelöster Fälle (methodische Sollstatistik: DATENSAETZE\_MODUL) für das jeweilige Modul

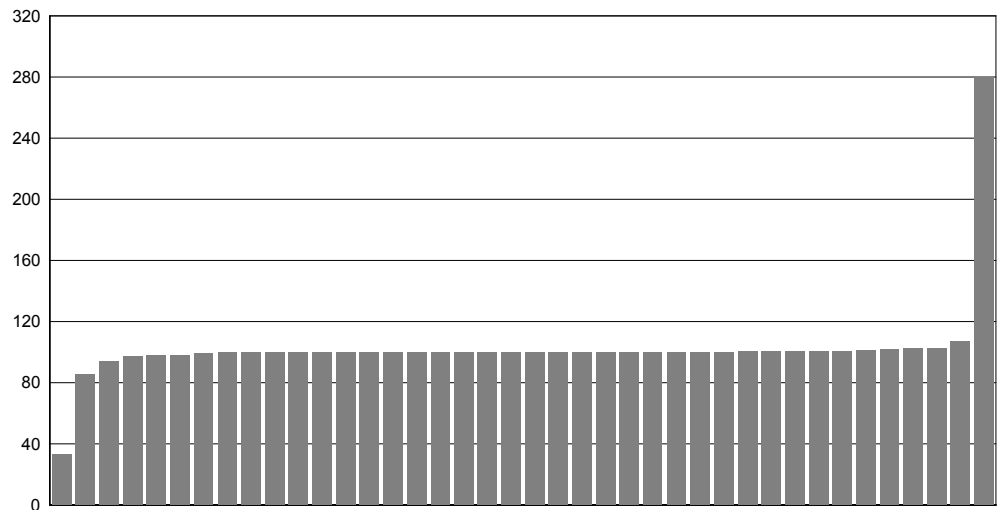
Referenzbereich: >= 95,00 %

Vergleichbarkeit mit Vorjahr: Vergleichbar

Mindestfallzahl: Nenner: 5 (Die Klinik muss laut Sollstatistik 5 Fälle im jeweiligen Modul behandelt haben.)

40 Kliniken haben mindestens 1 Fall der Grundgesamtheit und werden im Diagramm dargestellt.

Spannweite der Klinikergebnisse:	33,33 - 280,15 %
Median der Klinikergebnisse:	100,00 %
Anzahl auffällige Kliniken:	2
Gesamtergebnis:	103,56 % (= 6.802 / 6.568)
Vertrauensbereich:	



Ergebnisse innerhalb des Referenzbereichs:



Kliniken erfüllen die Mindestfallzahlbedingung:



**1 Qualitätsindikatoren und Auffälligkeitskriterien**  
**4 Diagramme Auffälligkeitskriterien**

**AK V2 Auffälligkeitskriterium zur Überdokumentation**

Indikator-ID: 850.200

Rechenregel: Zähler: Anzahl der gelieferten vollständigen und plausiblen Datensätze einschließlich der Minimaldatensätze zum jeweiligen Modul

Nenner: Anzahl durch den QS-Filter ausgelöster Fälle (methodische Sollstatistik: DATENSAETZE\_MODUL) für das jeweilige Modul

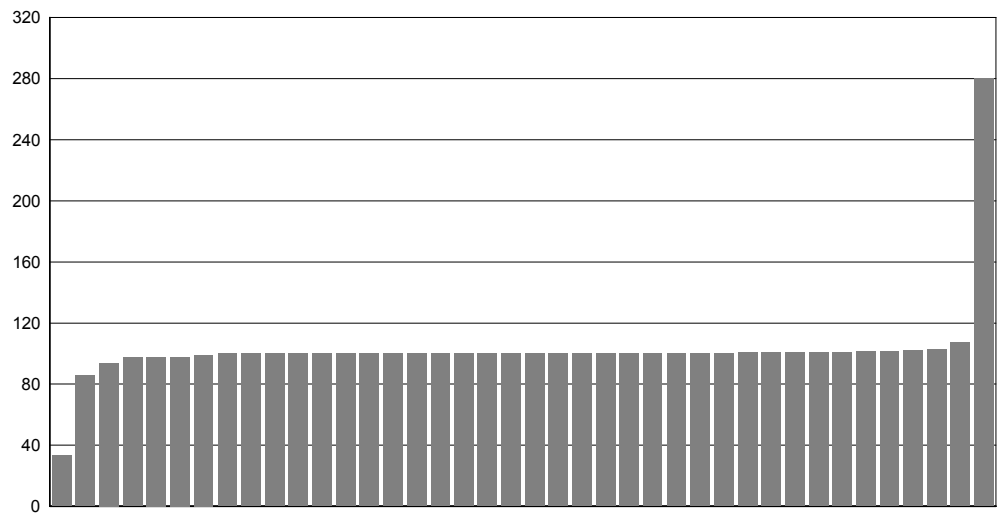
Referenzbereich: <= 110,00 %

Vergleichbarkeit mit Vorjahr: Vergleichbar

Mindestfallzahl: Nenner: 20 (Die Klinik muss laut Sollstatistik mindestens 20 dokumentationspflichtige Fälle im jeweiligen Modul behandelt haben.)

40 Kliniken haben mindestens 1 Fall der Grundgesamtheit und werden im Diagramm dargestellt.

Spannweite der Klinikergebnisse:	33,33 - 280,15 %	
Median der Klinikergebnisse:	100,00 %	
Anzahl auffällige Kliniken:	1	
Gesamtergebnis:	103,56 %	(= 6.802 / 6.568)
Vertrauensbereich:		



Ergebnisse innerhalb des Referenzbereichs:



Kliniken erfüllen die Mindestfallzahlbedingung:



**1 Qualitätsindikatoren und Auffälligkeitskriterien**  
**4 Diagramme Auffälligkeitskriterien**

**AK MDS Auffälligkeitskriterium zum Minimaldatensatz (MDS)**

Indikator-ID: 850.208

Rechenregel: Zähler: Anzahl Minimaldatensätze zum jeweiligen Modul

Nenner: ANZAHL durch den QS-Filter ausgelöster Fälle (methodische Sollstatistik: DATENSAETZE\_MODUL) für das jeweilige Modul

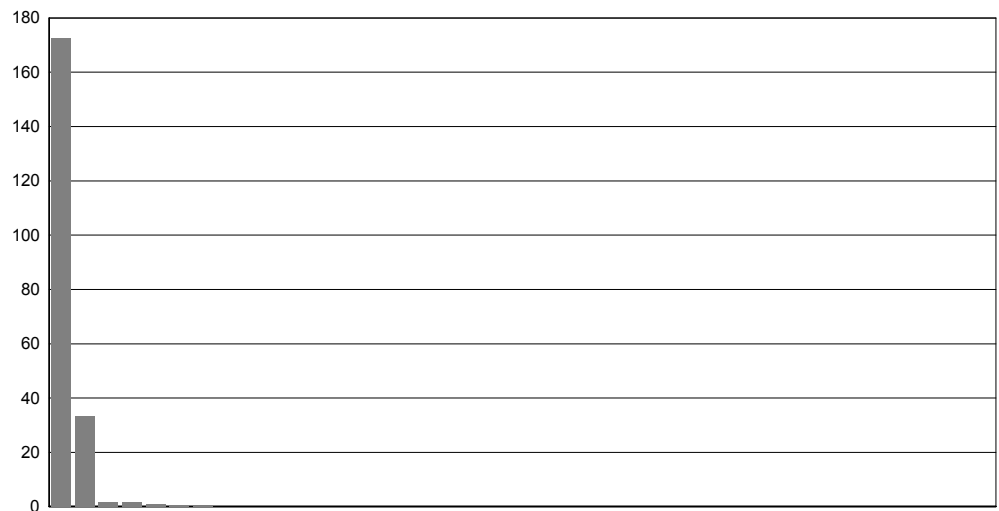
Referenzbereich: <= 5,00 %

Vergleichbarkeit mit Vorjahr: AK im Vorjahr nicht berechnet

Mindestfallzahl: Nenner: 5 (Die Klinik muss laut Soll-Statistik im jeweiligen Leistungsbereich mindestens 5 Fälle behandelt haben.)

40 Kliniken haben mindestens 1 Fall der Grundgesamtheit und werden im Diagramm dargestellt.

Spannweite der Klinikergebnisse:	0,00 - 172,79 %
Median der Klinikergebnisse:	0,00 %
Anzahl auffällige Kliniken:	1
Gesamtergebnis:	3,90 % (= 256 / 6.568)
Vertrauensbereich:	



Ergebnisse innerhalb des Referenzbereichs:



Kliniken erfüllen die Mindestfallzahlbedingung:



**2 Basisauswertung**  
**1 Beschreibung des Patientenkollektivs**

**2.1.1 Anzahl Datensätze**

Sachsen	n	%
gesamt	6.546	100,0
1. Quartal	1.591	24,3
2. Quartal	1.640	25,1
3. Quartal	1.753	26,8
4. Quartal	1.562	23,9
zusätzlich erfasste Minimaldatensätze	256	

**2.1.2 Fehlbildungen**

Sachsen	n	%
leichte Fehlbildungen	893	13,6
schwere Fehlbildungen	282	4,3
letale Fehlbildungen	12	0,2

**2.1.3 Im Feld "Art der Fehlbildung" eingetragene Diagnosen (Absteigend nach Häufigkeit)**

Sachsen	n	%
1 Q21.1 Vorhofseptumdefekt	189	2,9
2 Q25.0 Offener Ductus arteriosus	119	1,8
3 Q21.0 Ventrikelseptumdefekt	105	1,6
4 Q38.1 Ankyloglosson	44	0,7
5 Q25.1 Koarktation der Aorta	38	0,6
6 Q20.3 Diskordante ventrikuloarterielle Verbindung	32	0,5
7 Q66.0 Pes equinovarus congenitus	30	0,5
8 Q90.9 Down-Syndrom, nicht näher bezeichnet	30	0,5
9 D18.01 Hämangiom: Haut und Unterhaut	29	0,4
10 Q21.2 Defekt des Vorhof- und Kammerseptums	29	0,4
11 Q25.4 Sonstige angeborene Fehlbildungen der Aorta	28	0,4
12 Q54.0 Glanduläre Hypospadie	21	0,3
13 Q62.0 Angeborene Hydronephrose	21	0,3
14 Q02 Mikrozephalie	20	0,3
15 Q20.1 Rechter Doppelausstromventrikel [Double outlet right ventricle]	20	0,3



**2 Basisauswertung**  
**1 Beschreibung des Patientenkollektivs**

**2.1.4 Geburtsort**

Gestationsalter (SSW) Sachsen	< 24		24 - 25		26 - 28		29 - 31		32 - 36		≥ 37		Gesamt	
	n	%	n	%	n	%	n	%	n	%	n	%	n	%
in Geburtsklinik Level der Geburtsklinik:	18	100,0	48	96,0	107	100,0	294	99,0	1.995	99,7	4.008	98,4	6.470	98,8
PNZ Level 1	16	88,9	43	89,6	103	96,3	226	76,9	803	40,3	1.009	25,2	2.200	34,0
PNZ Level 2	0	0,0	0	0,0	4	3,7	53	18,0	457	22,9	788	19,7	1.302	20,1
Perinataler Schwerpunkt	1	5,6	1	2,1	0	0,0	5	1,7	610	30,6	1.822	45,5	2.439	37,7
eigenständige Geburtsklinik	1	5,6	0	0,0	0	0,0	5	1,7	82	4,1	236	5,9	324	5,0
unbekannt	0	0,0	4	8,3	0	0,0	5	1,7	43	2,2	153	3,8	205	3,2
in außerklinischer Geburtseinrichtung	0	0,0	0	0,0	0	0,0	0	0,0	2	0,1	16	0,4	18	0,3
zu Hause	0	0,0	0	0,0	0	0,0	3	1,0	3	0,1	43	1,1	49	0,7
sonstiges (z.B. während Transport)	0	0,0	2	4,0	0	0,0	0	0,0	2	0,1	5	0,1	9	0,1

**2.1.5 Aufnahmezustat**

Gestationsalter (SSW) Sachsen	< 24		24 - 25		26 - 28		29 - 31		32 - 36		≥ 37		Gesamt	
	n	%	n	%	n	%	n	%	n	%	n	%	n	%
Primäraufnahmen	17	94,4	40	80,0	97	90,7	254	85,5	1.880	93,9	3.842	94,4	6.130	93,6
von zu Hause	1	5,9	0	0,0	0	0,0	2	0,8	13	0,7	127	3,3	143	2,3
Sekundäraufnahmen	1	5,6	10	20,0	10	9,3	43	14,5	122	6,1	230	5,6	416	6,4

**2 Basisauswertung**  
**1 Beschreibung des Patientenkollektivs**

**2.1.6 Geburtsgewicht**

Gestationsalter (SSW) Sachsen	< 24		24 - 25		26 - 28		29 - 31		32 - 36		≥ 37		Gesamt	
	n	%	n	%	n	%	n	%	n	%	n	%	n	%
gesamt	18	100,0	50	100,0	107	100,0	297	100,0	2.002	100,0	4.072	100,0	6.546	100,0
davon verstorben	7	38,9	9	18,0	4	3,7	5	1,7	10	0,5	18	0,4	53	0,8
< 500 g	7	38,9	7	14,0	9	8,4	0	0,0	0	0,0	1	0,0	24	0,4
davon verstorben	3	42,9	2	28,6	4	44,4	0		0		0	0,0	9	37,5
500 - 749 g	11	61,1	33	66,0	12	11,2	4	1,3	0	0,0	0	0,0	60	0,9
davon verstorben	4	36,4	5	15,2	0	0,0	0	0,0	0		0		9	15,0
750 - 999 g	0	0,0	10	20,0	43	40,2	19	6,4	1	0,0	0	0,0	73	1,1
davon verstorben	0		2	20,0	0	0,0	1	5,3	0	0,0	0		3	4,1
1000 - 1249 g	0	0,0	0	0,0	23	21,5	51	17,2	19	0,9	1	0,0	94	1,4
davon verstorben	0		0		0	0,0	1	2,0	1	5,3	0	0,0	2	2,1
1250 - 1499 g	0	0,0	0	0,0	18	16,8	119	40,1	67	3,3	2	0,0	206	3,1
davon verstorben	0		0		0	0,0	2	1,7	1	1,5	0	0,0	3	1,5
1500 - 2499 g	0	0,0	0	0,0	1	0,9	103	34,7	1.178	58,8	459	11,3	1.741	26,6
davon verstorben	0		0		0	0,0	1	1,0	3	0,3	4	0,9	8	0,5
≥ 2500 g	0	0,0	0	0,0	1	0,9	1	0,3	737	36,8	3.609	88,6	4.348	66,4
davon verstorben	0		0		0	0,0	0	0,0	5	0,7	14	0,4	19	0,4

**2.1.7 Geburtsgewichtspertile**

Gestationsalter (SSW) Sachsen	< 24		24 - 25		26 - 28		29 - 31		32 - 36		≥ 37		Gesamt	
	n	%	n	%	n	%	n	%	n	%	n	%	n	%
< 3. Perzentile	2	11,1	5	10,0	9	8,4	5	1,7	49	2,4	368	9,0	438	6,7
davon verstorben	0	0,0	2	40,0	4	44,4	0	0,0	1	2,0	2	0,5	9	2,1
3. - 97. Perzentile	15	83,3	45	90,0	96	89,7	285	96,0	1.904	95,1	3.475	85,3	5.820	88,9
davon verstorben	6	40,0	7	15,6	0	0,0	5	1,8	8	0,4	16	0,5	42	0,7
> 97. Perzentile	1	5,6	0	0,0	2	1,9	7	2,4	49	2,4	229	5,6	288	4,4
davon verstorben	1	100,0	0		0	0,0	0	0,0	1	2,0	0	0,0	2	0,7

**2 Basisauswertung**  
**1 Beschreibung des Patientenkollektivs**

**2.1.8 Einlinge / Mehrlinge**

Gestationsalter (SSW) Sachsen	< 24		24 - 25		26 - 28		29 - 31		32 - 36		>= 37		Gesamt	
	n	%	n	%	n	%	n	%	n	%	n	%	n	%
Einlinge	16	88,9	42	84,0	72	67,3	190	64,0	1.486	74,2	3.851	94,6	5.657	86,4
davon verstorben	5	31,3	6	14,3	3	4,2	5	2,6	8	0,5	17	0,4	44	0,8
Zwillinge	2	11,1	8	16,0	35	32,7	89	30,0	507	25,3	221	5,4	862	13,2
davon verstorben	2	100,0	3	37,5	1	2,9	0	0,0	2	0,4	1	0,5	9	1,0
>= Drillinge	0	0,0	0	0,0	0	0,0	18	6,1	9	0,4	0	0,0	27	0,4
davon verstorben	0		0		0		0	0,0	0	0,0	0		0	0,0

**2.1.9 Geschlecht**

Gestationsalter (SSW) Sachsen	< 24		24 - 25		26 - 28		29 - 31		32 - 36		>= 37		Gesamt	
	n	%	n	%	n	%	n	%	n	%	n	%	n	%
männlich	11	61,1	23	46,0	58	54,2	173	58,2	1.050	52,4	2.314	56,8	3.629	55,4
davon verstorben	3	27,3	4	17,4	2	3,4	3	1,7	7	0,7	5	0,2	24	0,7
weiblich	7	38,9	27	54,0	49	45,8	124	41,8	952	47,6	1.757	43,1	2.916	44,5
davon verstorben	4	57,1	5	18,5	2	4,1	2	1,6	3	0,3	13	0,7	29	1,0
unbestimmt	0	0,0	0	0,0	0	0,0	0	0,0	0	0,0	1	0,0	1	0,0
davon verstorben	0		0		0		0		0		0	0,0	0	0,0

**2.1.10 Aufnahmetemperatur**

Gestationsalter (SSW) Sachsen	< 24		24 - 25		26 - 28		29 - 31		32 - 36		>= 37		Gesamt	
	n	%	n	%	n	%	n	%	n	%	n	%	n	%
< 32,0 °C	0	0,0	0	0,0	0	0,0	0	0,0	1	0,0	3	0,1	4	0,1
davon verstorben	0		0		0		0		0	0,0	3	100,0	3	75,0
32,0 - 33,9 °C	0	0,0	2	4,0	0	0,0	0	0,0	2	0,1	12	0,3	16	0,2
davon verstorben	0		0	0,0	0		0		0	0,0	0	0,0	0	0,0
34,0 - 35,9 °C	3	16,7	9	18,0	3	2,8	13	4,4	88	4,4	166	4,1	282	4,3
davon verstorben	0	0,0	3	33,3	0	0,0	2	15,4	1	1,1	4	2,4	10	3,5
36,0 - 37,5 °C	9	50,0	30	60,0	90	84,1	248	83,5	1.796	89,7	3.502	86,0	5.675	86,7
davon verstorben	2	22,2	3	10,0	3	3,3	3	1,2	8	0,4	8	0,2	27	0,5
> 37,5 °C	1	5,6	8	16,0	14	13,1	36	12,1	108	5,4	345	8,5	512	7,8
davon verstorben	0	0,0	2	25,0	1	7,1	0	0,0	0	0,0	1	0,3	4	0,8
nicht bekannt	5	27,8	1	2,0	0	0,0	0	0,0	7	0,3	44	1,1	57	0,9
davon verstorben	5	100,0	1	100,0	0		0		1	14,3	2	4,5	9	15,8

**2 Basisauswertung**  
**2 Befunde und Maßnahmen**

**2.2.1 Sepsis / SIRS**

Gestationsalter (SSW) Sachsen	< 24		24 - 25		26 - 28		29 - 31		32 - 36		>= 37		Gesamt	
	n	%	n	%	n	%	n	%	n	%	n	%	n	%
Sepsis/SIRS während des stationären Aufenthalts davon	6	33,3	12	24,0	8	7,5	20	6,7	47	2,3	115	2,8	208	3,2
Sepsis/SIRS innerhalb von 72 Stunden nach Geburt	1	16,7	6	50,0	1	12,5	5	25,0	13	27,7	99	86,1	125	60,1
Sepsis/SIRS später als 72 Stunden nach Geburt	5	83,3	6	50,0	7	87,5	16	80,0	34	72,3	16	13,9	84	40,4

**2.2.2 Erreger - Entlassungsdiagnose (Alle Kinder mit Sepsis/SIRS, Mehrfachnennung möglich)**

Gestationsalter (SSW) Sachsen	< 24		24 - 25		26 - 28		29 - 31		32 - 36		>= 37		Gesamt	
	n	%	n	%	n	%	n	%	n	%	n	%	n	%
Kinder mit Sepsis/SIRS	6	100,0	12	100,0	8	100,0	20	100,0	47	100,0	115	100,0	208	100,0
P36.0	0	0,0	0	0,0	0	0,0	0	0,0	2	4,3	5	4,3	7	3,4
P36.1	0	0,0	0	0,0	0	0,0	0	0,0	1	2,1	2	1,7	3	1,4
P36.2	0	0,0	1	8,3	0	0,0	1	5,0	2	4,3	0	0,0	4	1,9
P36.3	1	16,7	0	0,0	1	12,5	5	25,0	5	10,6	2	1,7	14	6,7
P36.4	0	0,0	0	0,0	1	12,5	1	5,0	9	19,1	2	1,7	13	6,3
P36.5	0	0,0	0	0,0	0	0,0	0	0,0	0	0,0	0	0,0	0	0,0
P36.8	2	33,3	3	25,0	1	12,5	5	25,0	9	19,1	26	22,6	46	22,1
P36.9	1	16,7	0	0,0	0	0,0	1	5,0	6	12,8	25	21,7	33	15,9
keine Erregerangabe	2	33,3	8	66,7	5	62,5	7	35,0	14	29,8	54	47,0	90	43,3

**2.2.3 Pneumonie**

Gestationsalter (SSW) Sachsen	< 24		24 - 25		26 - 28		29 - 31		32 - 36		>= 37		Gesamt	
	n	%	n	%	n	%	n	%	n	%	n	%	n	%
Pneumonie davon	0	0,0	2	4,0	0	0,0	1	0,3	6	0,3	36	0,9	45	0,7
Pneumonie innerhalb von 72 Stunden nach Geburt	0		1	50,0	0		0	0,0	1	16,7	32	88,9	34	75,6
Pneumonie später als 72 Stunden nach Geburt	0		1	50,0	0		1	100,0	5	83,3	4	11,1	11	24,4

**2.2.4 Antibiotikagabe**

Gestationsalter (SSW) Sachsen	< 24		24 - 25		26 - 28		29 - 31		32 - 36		>= 37		Gesamt	
	n	%	n	%	n	%	n	%	n	%	n	%	n	%
Systemische Antibiotikagabe	10	55,6	42	84,0	86	80,4	167	56,2	372	18,6	949	23,3	1.626	24,8

**2 Basisauswertung**  
**2 Befunde und Maßnahmen**

**2.2.5 Sauerstoffzufuhr (Alle Kinder)**

Gestationsalter (SSW) Sachsen	< 24		24 - 25		26 - 28		29 - 31		32 - 36		≥ 37		Gesamt	
	n	%	n	%	n	%	n	%	n	%	n	%	n	%
Sauerstoffzufuhr nach Aufnahme (mehr als 15 Minuten) davon	11	61,1	47	94,0	93	86,9	193	65,0	503	25,1	668	16,4	1.515	23,1
0 - 9 Tage	2	18,2	6	12,8	27	29,0	152	78,8	463	92,0	610	91,3	1.260	83,2
10 - 27 Tage	1	9,1	3	6,4	14	15,1	24	12,4	24	4,8	43	6,4	109	7,2
> 27 Tage	8	72,7	38	80,9	52	55,9	17	8,8	16	3,2	15	2,2	146	9,6

**2.2.6 Beatmung (Alle Kinder)**

Gestationsalter (SSW) Sachsen	< 24		24 - 25		26 - 28		29 - 31		32 - 36		≥ 37		Gesamt	
	n	%	n	%	n	%	n	%	n	%	n	%	n	%
Beatmung (mehr als 15 Minuten) davon	10	55,6	48	96,0	98	91,6	261	87,9	872	43,6	978	24,0	2.267	34,6
nur nasale/pharyngeale Beatmung	2	20,0	9	18,8	39	39,8	174	66,7	738	84,6	792	81,0	1.754	77,4
nur intratracheale Beatmung	1	10,0	4	8,3	1	1,0	5	1,9	31	3,6	51	5,2	93	4,1
nasale/pharyngeale und intratracheale Beatmung	7	70,0	35	72,9	58	59,2	82	31,4	103	11,8	135	13,8	420	18,5

**2.2.7 Beatmungsdauer (Alle Kinder)**

Gestationsalter (SSW) Sachsen	< 24		24 - 25		26 - 28		29 - 31		32 - 36		≥ 37		Gesamt	
	n	%	n	%	n	%	n	%	n	%	n	%	n	%
Beatmung (mehr als 15 Minuten) davon	10	55,6	48	96,0	98	91,6	261	87,9	872	43,6	978	24,0	2.267	34,6
0 - 7 Tage	1	10,0	6	12,5	8	8,2	141	54,0	784	89,9	903	92,3	1.843	81,3
8 - 14 Tage	0	0,0	3	6,3	5	5,1	51	19,5	49	5,6	37	3,8	145	6,4
15 - 21 Tage	0	0,0	1	2,1	7	7,1	21	8,0	15	1,7	17	1,7	61	2,7
22 - 28 Tage	0	0,0	1	2,1	9	9,2	17	6,5	8	0,9	8	0,8	43	1,9
> 28 Tage	9	90,0	37	77,1	71	72,4	32	12,3	16	1,8	12	1,2	177	7,8

**2 Basisauswertung**  
**2 Befunde und Maßnahmen**

**2.2.8 Sauerstoffzufuhr (Überlebende im Alter > 36 Wochen bzw. nach Hause entlassene Kinder)**

Gestationsalter (SSW) Sachsen	< 24		24 - 25		26 - 28		29 - 31		32 - 36		≥ 37		Gesamt	
	n	%	n	%	n	%	n	%	n	%	n	%	n	%
Grundgesamtheit	10	55,6	39	78,0	94	87,9	252	84,8	1.937	96,8	4.054	99,6	6.386	97,6
Sauerstoffzufuhr nach Aufnahme (mehr als 15 Minuten) davon	8	80,0	36	92,3	80	85,1	158	62,7	459	23,7	652	16,1	1.393	21,8
0 - 9 Tage	0	0,0	1	2,8	23	28,7	121	76,6	424	92,4	602	92,3	1.171	84,1
10 - 27 Tage	1	12,5	1	2,8	11	13,8	22	13,9	20	4,4	38	5,8	93	6,7
> 27 Tage	7	87,5	34	94,4	46	57,5	15	9,5	15	3,3	12	1,8	129	9,3

**2.2.9 Beatmung (Überlebende im Alter > 36 Wochen bzw. nach Hause entlassene Kinder)**

Gestationsalter (SSW) Sachsen	< 24		24 - 25		26 - 28		29 - 31		32 - 36		≥ 37		Gesamt	
	n	%	n	%	n	%	n	%	n	%	n	%	n	%
Grundgesamtheit	10	55,6	39	78,0	94	87,9	252	84,8	1.937	96,8	4.054	99,6	6.386	97,6
Beatmung (mehr als 15 Minuten) davon	8	80,0	37	94,9	85	90,4	216	85,7	814	42,0	963	23,8	2.123	33,2
nur nasale/pharyngeale Beatmung	1	12,5	9	24,3	34	40,0	147	68,1	701	86,1	790	82,0	1.682	79,2
nur intratracheale Beatmung	0	0,0	0	0,0	0	0,0	0	0,0	22	2,7	46	4,8	68	3,2
nasale/pharyngeale und intratracheale Beatmung	7	87,5	28	75,7	51	60,0	69	31,9	91	11,2	127	13,2	373	17,6

**2.2.10 Beatmungsdauer (Überlebende im Alter > 36 Wochen bzw. nach Hause entlassene Kinder)**

Gestationsalter (SSW) Sachsen	< 24		24 - 25		26 - 28		29 - 31		32 - 36		≥ 37		Gesamt	
	n	%	n	%	n	%	n	%	n	%	n	%	n	%
Grundgesamtheit	10	55,6	39	78,0	94	87,9	252	84,8	1.937	96,8	4.054	99,6	6.386	97,6
Beatmung (mehr als 15 Minuten) davon	8	80,0	37	94,9	85	90,4	216	85,7	814	42,0	963	23,8	2.123	33,2
0 - 7 Tage	0	0,0	1	2,7	5	5,9	113	52,3	736	90,4	896	93,0	1.751	82,5
8 - 14 Tage	0	0,0	2	5,4	5	5,9	39	18,1	42	5,2	32	3,3	120	5,7
15 - 21 Tage	0	0,0	0	0,0	6	7,1	20	9,3	13	1,6	17	1,8	56	2,6
22 - 28 Tage	0	0,0	1	2,7	8	9,4	16	7,4	8	1,0	7	0,7	40	1,9
> 28 Tage	8	100,0	33	89,2	63	74,1	29	13,4	15	1,8	10	1,0	158	7,4

**2 Basisauswertung**  
**2 Befunde und Maßnahmen**

**2.2.11 Pneumothorax (Alle Kinder)**

Gestationsalter (SSW) Sachsen	< 24		24 - 25		26 - 28		29 - 31		32 - 36		≥ 37		Gesamt	
	n	%	n	%	n	%	n	%	n	%	n	%	n	%
Pneumothorax davon aufgetreten unter	0	0,0	2	4,0	3	2,8	10	3,4	36	1,8	47	1,2	98	1,5
Spontanatmung	0		0	0,0	0	0,0	0	0,0	6	16,7	15	31,9	21	21,4
nasaler/ pharyngealer Beatmung	0		0	0,0	1	33,3	7	70,0	21	58,3	23	48,9	52	53,1
intratrachealer Beatmung	0		2	100,0	2	66,7	3	30,0	9	25,0	9	19,1	25	25,5

**2.2.12 Pneumothorax (Überlebende im Alter > 36 Wochen bzw. nach Hause entlassene Kinder)**

Gestationsalter (SSW) Sachsen	< 24		24 - 25		26 - 28		29 - 31		32 - 36		≥ 37		Gesamt	
	n	%	n	%	n	%	n	%	n	%	n	%	n	%
Grundgesamtheit	10	55,6	39	78,0	94	87,9	252	84,8	1.937	96,8	4.054	99,6	6.386	97,6
Pneumothorax davon aufgetreten unter	0	0,0	0	0,0	3	3,2	7	2,8	30	1,5	47	1,2	87	1,4
Spontanatmung	0		0		0	0,0	0	0,0	6	20,0	15	31,9	21	24,1
nasaler/pharyn- gealer Beatmung	0		0		1	33,3	5	71,4	17	56,7	23	48,9	46	52,9
intratrachealer Beatmung	0		0		2	66,7	2	28,6	7	23,3	9	19,1	20	23,0

**2.2.13 Bronchopulmonale Dysplasie (BPD) (Alle Kinder)**

Gestationsalter (SSW) Sachsen	< 24		24 - 25		26 - 28		29 - 31		32 - 36		≥ 37		Gesamt	
	n	%	n	%	n	%	n	%	n	%	n	%	n	%
BPD davon	9	50,0	18	36,0	10	9,3	10	3,4	7	0,3	2	0,0	56	0,9
moderate BPD	4	44,4	10	55,6	9	90,0	9	90,0	4	57,1	2	100,0	38	67,9
schwere BPD	5	55,6	8	44,4	1	10,0	1	10,0	3	42,9	0	0,0	18	32,1

**2.2.14 Bronchopulmonale Dysplasie (BPD) (Überlebende im Alter > 36 Wochen bzw. nach Hause entlassene Kinder)**

Gestationsalter (SSW) Sachsen	< 24		24 - 25		26 - 28		29 - 31		32 - 36		≥ 37		Gesamt	
	n	%	n	%	n	%	n	%	n	%	n	%	n	%
Grundgesamtheit	10	55,6	39	78,0	94	87,9	252	84,8	1.937	96,8	4.054	99,6	6.386	97,6
BPD davon	7	70,0	17	43,6	10	10,6	8	3,2	6	0,3	2	0,0	50	0,8
moderate BPD	3	42,9	10	58,8	9	90,0	8	100,0	4	66,7	2	100,0	36	72,0
schwere BPD	4	57,1	7	41,2	1	10,0	0	0,0	2	33,3	0	0,0	14	28,0

**2 Basisauswertung**  
**2 Befunde und Maßnahmen**

**2.2.15 Operation(en) und Prozeduren**

Gestationsalter (SSW) Sachsen	< 24		24 - 25		26 - 28		29 - 31		32 - 36		≥ 37		Gesamt	
	n	%	n	%	n	%	n	%	n	%	n	%	n	%
Operation(en) und Prozeduren während des aktuellen stationären Aufenthalts	6	33,3	17	34,0	13	12,1	17	5,7	106	5,3	287	7,0	446	6,8
OP oder Therapie einer ROP	0	0,0	2	4,0	1	0,9	0	0,0	0	0,0	0	0,0	3	0,0
OP einer NEK	0	0,0	2	4,0	4	3,7	0	0,0	3	0,1	2	0,0	11	0,2

**2.2.16 Schädelsonogramm**

Gestationsalter (SSW) Sachsen	< 24		24 - 25		26 - 28		29 - 31		32 - 36		≥ 37		Gesamt	
	n	%	n	%	n	%	n	%	n	%	n	%	n	%
Schädelsonogramm durchgeführt	11	61,1	49	98,0	106	99,1	293	98,7	1.847	92,3	2.995	73,6	5.301	81,0
keine IVH oder PVH	7	63,6	33	67,3	85	80,2	255	87,0	1.779	96,3	2.941	98,2	5.100	96,2
keine PVL	10	90,9	47	95,9	98	92,5	284	96,9	1.840	99,6	2.994	100,0	5.273	99,5

**2.2.17 Ophthalmologische Untersuchung**

Gestationsalter (SSW) Sachsen	< 24		24 - 25		26 - 28		29 - 31		32 - 36		≥ 37		Gesamt	
	n	%	n	%	n	%	n	%	n	%	n	%	n	%
ophthalmologische Untersuchung durchgeführt	10	55,6	38	76,0	97	90,7	207	69,7	82	4,1	57	1,4	491	7,5
davon mit ROP	7	70,0	23	60,5	32	33,0	19	9,2	3	3,7	0	0,0	84	17,1

**2.2.18 Hörscreening**

Gestationsalter (SSW) Sachsen	< 24		24 - 25		26 - 28		29 - 31		32 - 36		≥ 37		Gesamt	
	n	%	n	%	n	%	n	%	n	%	n	%	n	%
Hörscreening durchgeführt	9	50,0	35	70,0	94	87,9	254	85,5	1.886	94,2	3.770	92,6	6.048	92,4



**2 Basisauswertung**  
**3 Entlassung**

**2.3.1 Entlassungsgrund**

Gestationsalter (SSW) Sachsen	< 24		24 - 25		26 - 28		29 - 31		32 - 36		≥ 37		Gesamt	
	n	%	n	%	n	%	n	%	n	%	n	%	n	%
Behandlung regulär beendet (1)	5	27,8	25	50,0	78	72,9	193	65,0	1.544	77,1	3.203	78,7	5.048	77,1
Behandlung regulär beendet, nachstationäre Behandlung vorgesehen (2)	1	5,6	4	8,0	10	9,3	44	14,8	331	16,5	681	16,7	1.071	16,4
Verlegung in ein anderes Krankenhaus (6, 8)	4	22,2	7	14,0	14	13,1	49	16,5	102	5,1	151	3,7	327	5,0
Tod (7)	7	38,9	9	18,0	4	3,7	5	1,7	10	0,5	18	0,4	53	0,8
Entlassung in eine Rehabilitationseinrichtung (9)	1	5,6	5	10,0	1	0,9	5	1,7	6	0,3	5	0,1	23	0,4
sonstige Entlassungsgründe	0	0,0	0	0,0	0	0,0	1	0,3	9	0,4	14	0,3	24	0,4

**2.3.2 Mortalität und Lebensstage**

Gestationsalter (SSW) Sachsen	< 24		24 - 25		26 - 28		29 - 31		32 - 36		≥ 37		Gesamt	
	n	%	n	%	n	%	n	%	n	%	n	%	n	%
verstorbene Kinder davon	7	38,9	9	18,0	4	3,7	5	1,7	10	0,5	18	0,4	53	0,8
bis 7. Lebenstag	7	100,0	4	44,4	3	75,0	3	60,0	5	50,0	6	33,3	28	52,8
8. - 28. Lebenstag	0	0,0	2	22,2	0	0,0	1	20,0	3	30,0	8	44,4	14	26,4
nach 28. Lebenstag	0	0,0	3	33,3	1	25,0	1	20,0	2	20,0	4	22,2	11	20,8
obduziert	1	14,3	3	33,3	1	25,0	4	80,0	4	40,0	4	22,2	17	32,1

**3  
1 Kinder mit einem Geburtsgewicht unter 1500 g (VLBW)  
Beschreibung des Patientenkollektivs**

**3.1.1 Anzahl importierter Datensätze**

Sachsen	n	%
gesamt	457	100,0
1. Quartal	112	24,5
2. Quartal	114	24,9
3. Quartal	126	27,6
4. Quartal	105	23,0

**3.1.2 Primärer Verzicht auf kurative Therapie**

Sachsen	n	%
Primärer Verzicht auf kurative Therapie bei verstorbenen Kindern mit einem Gestationsalter ab 22+0 Wochen	5	1,1

**3.1.3 Grund der palliativen Versorgung (Absteigend nach Häufigkeit)**

Sachsen	n	%
1 P07.2 Neugeborenes mit extremer Unreife	4	0,9
2 P07.00 Neugeborenes: Geburtsgewicht unter 500 Gramm	3	0,7
3 P07.01 Neugeborenes: Geburtsgewicht 500 bis unter 750 Gramm	2	0,4
4 P29.0 Herzinsuffizienz beim Neugeborenen	1	0,2

**3.1.4 Fehlbildungen**

Sachsen	n	%
leichte Fehlbildungen	105	23,0
schwere Fehlbildungen	32	7,0
Kinder mit letalen Fehlbildungen	4	0,9

**3** Kinder mit einem Geburtsgewicht unter 1500 g (VLBW)  
**1** Beschreibung des Patientenkollektivs

**3.1.5** Im Feld "Art der Fehlbildung" eingetragene Diagnosen (Absteigend nach Häufigkeit)

Sachsen	n	%
1 Q25.0 Offener Ductus arteriosus	34	7,4
2 D18.01 Hämangiom: Haut und Unterhaut	17	3,7
3 Q21.1 Vorhofseptumdefekt	16	3,5
4 K40.20 Doppelseitige Hernia inguinalis, ohne Einklemmung und ohne Gangrän:	11	2,4
5 K40.90 Hernia inguinalis, einseitig oder ohne Seitenangabe, ohne	10	2,2
6 Q21.0 Ventrikelseptumdefekt	9	2,0
7 H35.1 Retinopathia praematurorum	6	1,3
8 Q21.3 Fallot-Tetralogie	6	1,3
9 Q02 Mikrozephalie	4	0,9
10 Q21.2 Defekt des Vorhof- und Kammerseptums	4	0,9
11 Q24.3 Infundibuläre Pulmonalstenose	4	0,9
12 Q63.1 Gelappte Niere, verschmolzene Niere und Hufeisenniere	4	0,9
13 Q90.0 Trisomie 21, meiotische Non-disjunction	4	0,9
14 P27.1 Bronchopulmonale Dysplasie mit Ursprung in der Perinatalperiode	3	0,7
15 Q04.0 Angeborene Fehlbildungen des Corpus callosum	3	0,7

**3 Kinder mit einem Geburtsgewicht unter 1500 g (VLBW)**  
**1 Beschreibung des Patientenkollektivs**

**3.1.6 Inborn/Outborn-Status und Gestationsalter**

Gestationsalter (SSW) Sachsen	<= 22		23		24		25		26		27		28		29		30		31		≥ 32		Gesamt	
	n	%	n	%	n	%	n	%	n	%	n	%	n	%	n	%	n	%	n	%	n	%	n	%
Kinder < 1500 g	1	100,0	17	100,0	30	100,0	20	100,0	36	100,0	26	100,0	43	100,0	75	100,0	57	100,0	61	100,0	91	100,0	457	100,0
davon verstorben	1	100,0	6	35,3	6	20,0	3	15,0	2	5,6	1	3,8	1	2,3	0	0,0	2	3,5	2	3,3	2	2,2	26	5,7
inborn	1	100,0	15	88,2	21	70,0	19	95,0	32	88,9	25	96,2	37	86,0	61	81,3	50	87,7	45	73,8	79	86,8	385	84,2
davon verstorben	1	100,0	6	40,0	5	23,8	2	10,5	2	6,3	1	4,0	1	2,7	0	0,0	2	4,0	2	4,4	2	2,5	24	6,2
outborn	0	0,0	2	11,8	9	30,0	1	5,0	4	11,1	1	3,8	6	14,0	14	18,7	7	12,3	16	26,2	12	13,2	72	15,8
davon verstorben	0		0	0,0	1	11,1	1	100,0	0	0,0	0	0,0	0	0,0	0	0,0	0	0,0	0	0,0	0	0,0	2	2,8

**3.1.7 Inborn/Outborn-Status und Geburtsgewicht**

Geburtsgewicht Sachsen	< 500 g		500 - 749 g		750 - 999 g		1000 - 1249 g		1250 - 1499 g		Gesamt	
	n	%	n	%	n	%	n	%	n	%	n	%
Kinder < 1500 g	24	100,0	60	100,0	73	100,0	94	100,0	206	100,0	457	100,0
davon verstorben	9	37,5	9	15,0	3	4,1	2	2,1	3	1,5	26	5,7
inborn	22	91,7	48	80,0	62	84,9	77	81,9	176	85,4	385	84,2
davon verstorben	9	40,9	8	16,7	2	3,2	2	2,6	3	1,7	24	6,2
outborn	2	8,3	12	20,0	11	15,1	17	18,1	30	14,6	72	15,8
davon verstorben	0	0,0	1	8,3	1	9,1	0	0,0	0	0,0	2	2,8

Rechenregel "inborn": Angabe im Datenfeld "Wo wurde das Kind geboren" 1 = in Geburtsklinik und Angabe im Datenfeld "Aufnahme ins Krankenhaus von" 6 = Geburt in eigener Geburtsklinik oder keine Angabe in Datenfeld "Aufnahme ins Krankenhaus von".

Rechenregel "outborn": Alle Kinder, die die Bedingung "inborn" nicht erfüllen.

**3 Kinder mit einem Geburtsgewicht unter 1500 g (VLBW)**  
**1 Beschreibung des Patientenkollektivs**

**3.1.8 Aufnahmestatus und Gestationsalter**

Gestationsalter (SSW) Sachsen	<= 22		23		24		25		26		27		28		29		30		31		≥ 32		Gesamt	
	n	%	n	%	n	%	n	%	n	%	n	%	n	%	n	%	n	%	n	%	n	%	n	%
Kinder < 1500 g	1	100,0	17	100,0	30	100,0	20	100,0	36	100,0	26	100,0	43	100,0	75	100,0	57	100,0	61	100,0	91	100,0	457	100,0
davon verstorben	1	100,0	6	35,3	6	20,0	3	15,0	2	5,6	1	3,8	1	2,3	0	0,0	2	3,5	2	3,3	2	2,2	26	5,7
Primäraufnahmen	1	100,0	16	94,1	21	70,0	19	95,0	32	88,9	25	96,2	39	90,7	61	81,3	51	89,5	48	78,7	81	89,0	394	86,2
davon verstorben	1	100,0	6	37,5	5	23,8	2	10,5	2	6,3	1	4,0	1	2,6	0	0,0	2	3,9	2	4,2	2	2,5	24	6,1
Sekundäraufnahmen	0	0,0	1	5,9	9	30,0	1	5,0	4	11,1	1	3,8	4	9,3	14	18,7	6	10,5	13	21,3	10	11,0	63	13,8
davon verstorben	0		0	0,0	1	11,1	1	100,0	0	0,0	0	0,0	0	0,0	0	0,0	0	0,0	0	0,0	0	0,0	2	3,2

**3.1.9 Aufnahmestatus und Geburtsgewicht**

Geburtsgewicht Sachsen	< 500 g		500 - 749 g		750 - 999 g		1000 - 1249 g		1250 - 1499 g		Gesamt	
	n	%	n	%	n	%	n	%	n	%	n	%
Kinder < 1500 g	24	100,0	60	100,0	73	100,0	94	100,0	206	100,0	457	100,0
davon verstorben	9	37,5	9	15,0	3	4,1	2	2,1	3	1,5	26	5,7
Primäraufnahmen	23	95,8	49	81,7	63	86,3	80	85,1	179	86,9	394	86,2
davon verstorben	9	39,1	8	16,3	2	3,2	2	2,5	3	1,7	24	6,1
Sekundäraufnahmen	1	4,2	11	18,3	10	13,7	14	14,9	27	13,1	63	13,8
davon verstorben	0	0,0	1	9,1	1	10,0	0	0,0	0	0,0	2	3,2

**3 Kinder mit einem Geburtsgewicht unter 1500 g (VLBW)**  
**1 Beschreibung des Patientenkollektivs**

**3.1.10 Geburtsgewicht und Gestationsalter**

Gestationsalter (SSW) Sachsen	<= 22		23		24		25		26		27		28		29		30		31		≥ 32		Gesamt			
	n	%	n	%	n	%	n	%	n	%	n	%	n	%	n	%	n	%	n	%	n	%	n	%		
Kinder < 1500 g	1	100,0	17	100,0	30	100,0	20	100,0	36	100,0	26	100,0	43	100,0	75	100,0	57	100,0	61	100,0	91	100,0	457	100,0		
davon verstorben	1	100,0	6	35,3	6	20,0	3	15,0	2	5,6	1	3,8	1	2,3	0	0,0	2	3,5	2	3,3	2	2,2	26	5,7		
< 500 g	1	100,0	6	35,3	5	16,7	2	10,0	4	11,1	4	15,4	1	2,3	0	0,0	0	0,0	0	0,0	0	0,0	1	1,1	24	5,3
davon verstorben	1	100,0	2	33,3	2	40,0	0	0,0	2	50,0	1	25,0	1	100,0	0		0		0		0	0,0	0	0,0	9	37,5
500 - 749 g	0	0,0	11	64,7	22	73,3	11	55,0	7	19,4	3	11,5	2	4,7	1	1,3	3	5,3	0	0,0	0	0,0	0	0,0	60	13,1
davon verstorben	0		4	36,4	4	18,2	1	9,1	0	0,0	0	0,0	0	0,0	0	0,0	0	0,0	0	0,0	0	0,0	0	0,0	9	15,0
750 - 999 g	0	0,0	0	0,0	3	10,0	7	35,0	24	66,7	8	30,8	11	25,6	11	14,7	5	8,8	3	4,9	1	1,1	73	16,0		
davon verstorben	0		0		0	0,0	2	28,6	0	0,0	0	0,0	0	0,0	0	0,0	1	20,0	0	0,0	0	0,0	0	0,0	3	4,1
1000 - 1249 g	0	0,0	0	0,0	0	0,0	0	0,0	1	2,8	8	30,8	14	32,6	28	37,3	11	19,3	12	19,7	20	22,0	94	20,6		
davon verstorben	0		0		0		0		0	0,0	0	0,0	0	0,0	0	0,0	1	9,1	0	0,0	1	5,0	2	2,1		
1250 - 1499 g	0	0,0	0	0,0	0	0,0	0	0,0	0	0,0	3	11,5	15	34,9	35	46,7	38	66,7	46	75,4	69	75,8	206	45,1		
davon verstorben	0		0		0		0		0	0,0	0	0,0	0	0,0	0	0,0	0	0,0	2	4,3	1	1,4	3	1,5		

**3.1.11 Geburtsgewichtspertentile**

Gestationsalter (SSW) Sachsen	<= 22		23		24		25		26		27		28		29		30		31		≥ 32		Gesamt	
	n	%	n	%	n	%	n	%	n	%	n	%	n	%	n	%	n	%	n	%	n	%	n	%
< 3. Perzentile	0	0,0	2	11,8	3	10,0	2	10,0	4	11,1	4	15,4	1	2,3	1	1,3	3	5,3	1	1,6	25	27,5	46	10,1
davon verstorben	0		0	0,0	2	66,7	0	0,0	2	50,0	1	25,0	1	100,0	0	0,0	0	0,0	0	0,0	1	4,0	7	15,2
3. - 97. Perzentile	0	0,0	15	88,2	27	90,0	18	90,0	32	88,9	21	80,8	42	97,7	74	98,7	54	94,7	60	98,4	66	72,5	409	89,5
davon verstorben	0		6	40,0	4	14,8	3	16,7	0	0,0	0	0,0	0	0,0	0	0,0	2	3,7	2	3,3	1	1,5	18	4,4
> 97. Perzentile	1	100,0	0	0,0	0	0,0	0	0,0	0	0,0	1	3,8	0	0,0	0	0,0	0	0,0	0	0,0	0	0,0	2	0,4
davon verstorben	1	100,0	0		0		0		0	0,0	0	0,0	0	0,0	0	0,0	0	0,0	0	0,0	0	0,0	1	50,0

**3 Kinder mit einem Geburtsgewicht unter 1500 g (VLBW)**  
**1 Beschreibung des Patientenkollektivs**

**3.1.12 Einlinge / Mehrlinge**

Gestationsalter (SSW) Sachsen	<= 22		23		24		25		26		27		28		29		30		31		≥ 32		Gesamt	
	n	%	n	%	n	%	n	%	n	%	n	%	n	%	n	%	n	%	n	%	n	%	n	%
Einlinge	1	100,0	15	88,2	24	80,0	18	90,0	22	61,1	20	76,9	28	65,1	48	64,0	35	61,4	40	65,6	62	68,1	313	68,5
davon verstorben	1	100,0	4	26,7	4	16,7	2	11,1	1	4,5	1	5,0	1	3,6	0	0,0	2	5,7	2	5,0	2	3,2	20	6,4
Zwillinge	0	0,0	2	11,8	6	20,0	2	10,0	14	38,9	6	23,1	15	34,9	21	28,0	14	24,6	17	27,9	25	27,5	122	26,7
davon verstorben	0		2	100,0	2	33,3	1	50,0	1	7,1	0	0,0	0	0,0	0	0,0	0	0,0	0	0,0	0	0,0	6	4,9
>= Drillinge	0	0,0	0	0,0	0	0,0	0	0,0	0	0,0	0	0,0	0	0,0	6	8,0	8	14,0	4	6,6	4	4,4	22	4,8
davon verstorben	0		0		0		0		0		0		0		0	0,0	0	0,0	0	0,0	0	0,0	0	0,0

**3.1.13 Geschlecht**

Gestationsalter (SSW) Sachsen	<= 22		23		24		25		26		27		28		29		30		31		≥ 32		Gesamt	
	n	%	n	%	n	%	n	%	n	%	n	%	n	%	n	%	n	%	n	%	n	%	n	%
männlich	0	0,0	11	64,7	14	46,7	9	45,0	15	41,7	17	65,4	25	58,1	39	52,0	32	56,1	33	54,1	41	45,1	236	51,6
davon verstorben	0		3	27,3	2	14,3	2	22,2	0	0,0	1	5,9	1	4,0	0	0,0	1	3,1	2	6,1	1	2,4	13	5,5
weiblich	1	100,0	6	35,3	16	53,3	11	55,0	21	58,3	9	34,6	18	41,9	36	48,0	25	43,9	28	45,9	50	54,9	221	48,4
davon verstorben	1	100,0	3	50,0	4	25,0	1	9,1	2	9,5	0	0,0	0	0,0	0	0,0	1	4,0	0	0,0	1	2,0	13	5,9
unbestimmt	0	0,0	0	0,0	0	0,0	0	0,0	0	0,0	0	0,0	0	0,0	0	0,0	0	0,0	0	0,0	0	0,0	0	0,0
davon verstorben	0		0		0		0		0		0		0		0		0		0		0		0	

**3 Kinder mit einem Geburtsgewicht unter 1500 g (VLBW)**  
**1 Beschreibung des Patientenkollektivs**

**3.1.14 Aufnahmetemperatur (Primäraufnahmen)**

Gestationsalter (SSW) Sachsen	<= 22		23		24		25		26		27		28		29		30		31		>= 32		Gesamt	
	n	%	n	%	n	%	n	%	n	%	n	%	n	%	n	%	n	%	n	%	n	%	n	%
Primäraufnahmen	1	100,0	16	100,0	21	100,0	19	100,0	32	100,0	25	100,0	39	100,0	61	100,0	51	100,0	48	100,0	81	100,0	394	100,0
< 32,0 °C	0	0,0	0	0,0	0	0,0	0	0,0	0	0,0	0	0,0	0	0,0	0	0,0	0	0,0	0	0,0	0	0,0	0	0,0
davon verstorben	0		0		0		0		0		0		0		0		0		0		0		0	
32,0 - 33,9 °C	0	0,0	0	0,0	1	4,8	0	0,0	0	0,0	0	0,0	0	0,0	0	0,0	0	0,0	0	0,0	0	0,0	1	0,3
davon verstorben	0		0		0	0,0	0		0		0		0		0		0		0		0		0	0,0
34,0 - 35,9 °C	0	0,0	3	18,8	5	23,8	3	15,8	1	3,1	1	4,0	1	2,6	3	4,9	3	5,9	4	8,3	10	12,3	34	8,6
davon verstorben	0		0	0,0	2	40,0	0	0,0	0	0,0	0	0,0	0	0,0	1	33,3	1	25,0	1	10,0	1	10,0	5	14,7
36,0 - 37,5 °C	1	100,0	7	43,8	9	42,9	14	73,7	28	87,5	19	76,0	33	84,6	53	86,9	45	88,2	39	81,3	70	86,4	318	80,7
davon verstorben	1	100,0	1	14,3	1	11,1	1	7,1	1	3,6	1	5,3	1	3,0	0	0,0	1	2,2	1	2,6	0	0,0	9	2,8
> 37,5 °C	0	0,0	1	6,3	5	23,8	2	10,5	3	9,4	5	20,0	5	12,8	5	8,2	3	5,9	5	10,4	0	0,0	34	8,6
davon verstorben	0		0	0,0	1	20,0	1	50,0	1	33,3	0	0,0	0	0,0	0	0,0	0	0,0	0	0,0	0	0,0	3	8,8
unbestimmt	0	0,0	5	31,3	1	4,8	0	0,0	0	0,0	0	0,0	0	0,0	0	0,0	0	0,0	0	0,0	1	1,2	7	1,8
davon verstorben	0		5	100,0	1	100,0	0		0		0		0		0		0		0		1	100,0	7	100,0



**3 Kinder mit einem Geburtsgewicht unter 1500 g (VLBW)**  
**1 Beschreibung des Patientenkollektivs**

**3.1.15 CRIB-Score (Primäraufnahmen)**

Gestationsalter (SSW) Sachsen	<= 22		23		24		25		26		27		28		29		30		31		≥ 32		Gesamt	
	n	%	n	%	n	%	n	%	n	%	n	%	n	%	n	%	n	%	n	%	n	%	n	%
Primäraufnahmen	1	100,0	16	100,0	21	100,0	19	100,0	32	100,0	25	100,0	39	100,0	61	100,0	51	100,0	48	100,0	81	100,0	394	100,0
CRIB-Score 0 - 5	0	0,0	0	0,0	0	0,0	4	21,1	15	46,9	17	68,0	32	82,1	56	91,8	48	94,1	43	89,6	77	95,1	292	74,1
davon verstorben	0		0		0		1	25,0	0	0,0	0	0,0	0	0,0	0	0,0	1	2,1	1	2,3	1	1,3	4	1,4
CRIB-Score 6 - 10	0	0,0	1	6,3	9	42,9	12	63,2	15	46,9	5	20,0	5	12,8	5	8,2	0	0,0	2	4,2	2	2,5	56	14,2
davon verstorben	0		0	0,0	3	33,3	1	8,3	2	13,3	0	0,0	1	20,0	0	0,0	0	0,0	0	0,0	0	0,0	7	12,5
CRIB-Score 11 - 15	0	0,0	11	68,8	12	57,1	3	15,8	2	6,3	3	12,0	0	0,0	0	0,0	1	2,0	0	0,0	0	0,0	32	8,1
davon verstorben	0		2	18,2	2	16,7	0	0,0	0	0,0	1	33,3	0		0	0,0	0	0,0	0	0,0	0	0,0	5	15,6
CRIB-Score ≥ 16	0	0,0	0	0,0	0	0,0	0	0,0	0	0,0	0	0,0	0	0,0	0	0,0	0	0,0	0	0,0	0	0,0	0	0,0
davon verstorben	0		0		0		0		0		0		0		0		0		0		0		0	

**3 Kinder mit einem Geburtsgewicht unter 1500 g (VLBW)**  
**2 Befunde und Maßnahmen**

**3.2.1 Operation(en) und Prozeduren**

Gestationsalter (SSW) Sachsen	<= 22		23		24		25		26		27		28		29		30		31		≥ 32		Gesamt	
	n	%	n	%	n	%	n	%	n	%	n	%	n	%	n	%	n	%	n	%	n	%	n	%
Kinder < 1500 g	1	100,0	17	100,0	30	100,0	20	100,0	36	100,0	26	100,0	43	100,0	75	100,0	57	100,0	61	100,0	91	100,0	457	100,0
Kinder mit Operation(en) und Prozeduren während des aktuellen stationären Aufenthalts	0	0,0	6	35,3	7	23,3	10	50,0	4	11,1	6	23,1	3	7,0	5	6,7	0	0,0	7	11,5	6	6,6	54	11,8
davon verstorben	0		0	0,0	1	14,3	2	20,0	0	0,0	1	16,7	0	0,0	0	0,0	0		1	14,3	0	0,0	5	9,3
Operation oder Therapie einer ROP	0	0,0	0	0,0	1	3,3	1	5,0	1	2,8	0	0,0	0	0,0	0	0,0	0	0,0	0	0,0	0	0,0	3	0,7
davon verstorben	0		0		0	0,0	0	0,0	0	0,0	0		0		0		0		0		0		0	0,0
Operation einer NEK	0	0,0	0	0,0	1	3,3	1	5,0	1	2,8	3	11,5	0	0,0	0	0,0	0	0,0	0	0,0	0	0,0	6	1,3
davon verstorben	0		0		0	0,0	1	100,0	0	0,0	1	33,3	0		0		0		0		0		2	33,3
Kinder mit anderen Operationen und Prozeduren	0	0,0	6	35,3	6	20,0	7	35,0	4	11,1	6	23,1	3	7,0	4	5,3	0	0,0	7	11,5	6	6,6	49	10,7
davon verstorben	0		0	0,0	1	16,7	2	28,6	0	0,0	1	16,7	0	0,0	0	0,0	0		1	14,3	0	0,0	5	10,2

**3 Kinder mit einem Geburtsgewicht unter 1500 g (VLBW)**  
**2 Befunde und Maßnahmen**

**3.2.2 Sauerstoffzufuhr und Beatmung**

Gestationsalter (SSW) Sachsen	<= 22		23		24		25		26		27		28		29		30		31		>= 32		Gesamt	
	n	%	n	%	n	%	n	%	n	%	n	%	n	%	n	%	n	%	n	%	n	%	n	%
Kinder < 1500 g	1	100,0	17	100,0	30	100,0	20	100,0	36	100,0	26	100,0	43	100,0	75	100,0	57	100,0	61	100,0	91	100,0	457	100,0
Sauerstoffzufuhr	0	0,0	11	64,7	27	90,0	20	100,0	34	94,4	26	100,0	33	76,7	54	72,0	37	64,9	35	57,4	41	45,1	318	69,6
beatmete Kinder davon	0	0,0	10	58,8	28	93,3	20	100,0	33	91,7	26	100,0	39	90,7	67	89,3	49	86,0	49	80,3	72	79,1	393	86,0
nur nasale/pharyn- geale Beatmung	0		2	20,0	5	17,9	4	20,0	6	18,2	13	50,0	20	51,3	39	58,2	31	63,3	33	67,3	67	93,1	220	56,0
nur intratracheale Beatmung	0		1	10,0	3	10,7	1	5,0	1	3,0	0	0,0	0	0,0	1	1,5	2	4,1	2	4,1	1	1,4	12	3,1
nasale/pharyngeale und intratracheale Beatmung	0		7	70,0	20	71,4	15	75,0	26	78,8	13	50,0	19	48,7	27	40,3	16	32,7	14	28,6	4	5,6	161	41,0
Kinder ohne Atemhilfe	1	100,0	7	41,2	2	6,7	0	0,0	3	8,3	0	0,0	4	9,3	8	10,7	8	14,0	12	19,7	19	20,9	64	14,0

**3 Kinder mit einem Geburtsgewicht unter 1500 g (VLBW)**  
**2 Befunde und Maßnahmen**

**3.2.3 Dauer der Sauerstoffzufuhr und Beatmung**

Gestationsalter (SSW) Sachsen	<= 22		23		24		25		26		27		28		29		30		31		≥ 32		Gesamt	
	n	%	n	%	n	%	n	%	n	%	n	%	n	%	n	%	n	%	n	%	n	%	n	%
Sauerstoffzufuhr	0	0,0	11	64,7	27	90,0	20	100,0	34	94,4	26	100,0	33	76,7	54	72,0	37	64,9	35	57,4	41	45,1	318	69,6
davon																								
0 - 7 Tage	0		2	18,2	5	18,5	1	5,0	5	14,7	3	11,5	19	57,6	31	57,4	28	75,7	31	88,6	35	85,4	160	50,3
8 - 14 Tage	0		0	0,0	1	3,7	0	0,0	0	0,0	1	3,8	1	3,0	7	13,0	4	10,8	0	0,0	2	4,9	16	5,0
15 - 21 Tage	0		1	9,1	1	3,7	0	0,0	1	2,9	3	11,5	4	12,1	4	7,4	1	2,7	0	0,0	1	2,4	16	5,0
22 - 28 Tage	0		0	0,0	0	0,0	1	5,0	2	5,9	0	0,0	5	15,2	6	11,1	1	2,7	1	2,9	1	2,4	17	5,3
> 28 Tage	0		8	72,7	20	74,1	18	90,0	26	76,5	19	73,1	4	12,1	6	11,1	3	8,1	3	8,6	2	4,9	109	34,3
nur nasale/pharyngeale Beatmung	0	0,0	2	11,8	5	16,7	4	20,0	6	16,7	13	50,0	20	46,5	39	52,0	31	54,4	33	54,1	67	73,6	220	48,1
davon																								
0 - 7 Tage	0		0	0,0	1	20,0	0	0,0	1	16,7	0	0,0	3	15,0	7	17,9	14	45,2	25	75,8	53	79,1	104	47,3
8 - 14 Tage	0		0	0,0	2	40,0	0	0,0	0	0,0	0	0,0	4	20,0	13	33,3	10	32,3	4	12,1	8	11,9	41	18,6
15 - 21 Tage	0		0	0,0	0	0,0	0	0,0	0	0,0	0	0,0	2	10,0	5	12,8	4	12,9	2	6,1	2	3,0	15	6,8
22 - 28 Tage	0		0	0,0	0	0,0	1	25,0	2	33,3	1	7,7	2	10,0	6	15,4	1	3,2	1	3,0	1	1,5	15	6,8
> 28 Tage	0		2	100,0	2	40,0	3	75,0	3	50,0	12	92,3	9	45,0	8	20,5	2	6,5	1	3,0	3	4,5	45	20,5
intratracheale Beatmung	0	0,0	8	47,1	23	76,7	16	80,0	27	75,0	13	50,0	19	44,2	28	37,3	18	31,6	16	26,2	5	5,5	173	37,9
davon																								
0 - 7 Tage	0		1	12,5	4	17,4	1	6,3	1	3,7	0	0,0	3	15,8	6	21,4	7	38,9	12	75,0	2	40,0	37	21,4
8 - 14 Tage	0		0	0,0	1	4,3	0	0,0	0	0,0	0	0,0	1	5,3	4	14,3	4	22,2	1	6,3	2	40,0	13	7,5
15 - 21 Tage	0		0	0,0	1	4,3	0	0,0	0	0,0	1	7,7	4	21,1	2	7,1	3	16,7	0	0,0	0	0,0	11	6,4
22 - 28 Tage	0		0	0,0	0	0,0	0	0,0	2	7,4	2	15,4	0	0,0	5	17,9	0	0,0	2	12,5	0	0,0	11	6,4
> 28 Tage	0		7	87,5	17	73,9	15	93,8	24	88,9	10	76,9	11	57,9	11	39,3	4	22,2	1	6,3	1	20,0	101	58,4

**3 Kinder mit einem Geburtsgewicht unter 1500 g (VLBW)**  
**2 Befunde und Maßnahmen**

**3.2.4 Pneumothorax**

Gestationsalter (SSW) Sachsen	<= 22		23		24		25		26		27		28		29		30		31		≥ 32		Gesamt	
	n	%	n	%	n	%	n	%	n	%	n	%	n	%	n	%	n	%	n	%	n	%	n	%
nein	1	100,0	17	100,0	29	96,7	19	95,0	33	91,7	26	100,0	43	100,0	71	94,7	56	98,2	60	98,4	89	97,8	444	97,2
ja, unter Spontan- atmung aufgetreten	0	0,0	0	0,0	0	0,0	0	0,0	0	0,0	0	0,0	0	0,0	0	0,0	0	0,0	0	0,0	0	0,0	0	0,0
ja, unter nasaler / pharyngealer Beatmung aufgetreten	0	0,0	0	0,0	0	0,0	0	0,0	1	2,8	0	0,0	0	0,0	3	4,0	0	0,0	1	1,6	1	1,1	6	1,3
ja, unter intratrachealer Beatmung aufgetreten	0	0,0	0	0,0	1	3,3	1	5,0	2	5,6	0	0,0	0	0,0	1	1,3	1	1,8	0	0,0	1	1,1	7	1,5

**3.2.5 Bronchopulmonale Dysplasie**

Gestationsalter (SSW) Sachsen	<= 22		23		24		25		26		27		28		29		30		31		≥ 32		Gesamt	
	n	%	n	%	n	%	n	%	n	%	n	%	n	%	n	%	n	%	n	%	n	%	n	%
BPD	0	0,0	9	52,9	12	40,0	6	30,0	8	22,2	2	7,7	0	0,0	4	5,3	1	1,8	1	1,6	3	3,3	46	10,1
davon																								
moderate BPD	0		4	44,4	5	41,7	5	83,3	7	87,5	2	100,0	0		4	100,0	0	0,0	1	100,0	2	66,7	30	65,2
schwere BPD	0		5	55,6	7	58,3	1	16,7	1	12,5	0	0,0	0		0	0,0	1	100,0	0	0,0	1	33,3	16	34,8

**3.2.6 Nekrotisierende Enterokolitis (NEK)**

Gestationsalter (SSW) Sachsen	<= 22		23		24		25		26		27		28		29		30		31		≥ 32		Gesamt	
	n	%	n	%	n	%	n	%	n	%	n	%	n	%	n	%	n	%	n	%	n	%	n	%
Nekrotisierende Enterokolitis (NEK) Stadium II oder III)	0	0,0	0	0,0	3	10,0	2	10,0	1	2,8	3	11,5	0	0,0	0	0,0	0	0,0	0	0,0	0	0,0	9	2,0

**3 Kinder mit einem Geburtsgewicht unter 1500 g (VLBW)**  
**2 Befunde und Maßnahmen**

**3.2.7 Antibiotikagabe**

Gestationsalter (SSW) Sachsen	<= 22		23		24		25		26		27		28		29		30		31		≥ 32		Gesamt	
	n	%	n	%	n	%	n	%	n	%	n	%	n	%	n	%	n	%	n	%	n	%	n	%
Kinder < 1500 g	1	100,0	17	100,0	30	100,0	20	100,0	36	100,0	26	100,0	43	100,0	75	100,0	57	100,0	61	100,0	91	100,0	457	100,0
systemische Antibiotikagabe	0	0,0	10	58,8	24	80,0	18	90,0	31	86,1	20	76,9	33	76,7	48	64,0	30	52,6	28	45,9	34	37,4	276	60,4

**3.2.8 Sepsis / SIRS**

Gestationsalter (SSW) Sachsen	<= 22		23		24		25		26		27		28		29		30		31		≥ 32		Gesamt	
	n	%	n	%	n	%	n	%	n	%	n	%	n	%	n	%	n	%	n	%	n	%	n	%
Kinder < 1500 g	1	100,0	17	100,0	30	100,0	20	100,0	36	100,0	26	100,0	43	100,0	75	100,0	57	100,0	61	100,0	91	100,0	457	100,0
Sepsis/SIRS innerhalb 72 Stunden nach Geburt	0	0,0	1	5,9	4	13,3	2	10,0	1	2,8	0	0,0	0	0,0	2	2,7	2	3,5	0	0,0	0	0,0	12	2,6
Sepsis/SIRS später als 72 Stunden nach Geburt	0	0,0	5	29,4	4	13,3	2	10,0	4	11,1	1	3,8	2	4,7	7	9,3	2	3,5	4	6,6	6	6,6	37	8,1
1 Sepsis/SIRS	0		4	80,0	3	75,0	2	100,0	3	75,0	1	100,0	2	100,0	6	85,7	2	100,0	4	100,0	6	100,0	33	89,2
2 Sepsen/SIRS	0		1	20,0	1	25,0	0	0,0	1	25,0	0	0,0	0	0,0	0	0,0	0	0,0	0	0,0	0	0,0	3	8,1
3 Sepsen/SIRS	0		0	0,0	0	0,0	0	0,0	0	0,0	0	0,0	0	0,0	0	0,0	0	0,0	0	0,0	0	0,0	0	0,0
> 3 Sepsen/SIRS	0		0	0,0	0	0,0	0	0,0	0	0,0	0	0,0	0	0,0	1	14,3	0	0,0	0	0,0	0	0,0	1	2,7
Pneumonie	0	0,0	0	0,0	0	0,0	2	10,0	0	0,0	0	0,0	0	0,0	1	1,3	0	0,0	0	0,0	0	0,0	3	0,7
innerhalb 72 Stunden nach Geburt	0		0		0		1	50,0	0		0		0		0	0,0	0		0		0		1	33,3
später als 72 Stunden nach Geburt	0		0		0		1	50,0	0		0		0		1	100,0	0		0		0		2	66,7

**3 Kinder mit einem Geburtsgewicht unter 1500 g (VLBW)**  
**2 Befunde und Maßnahmen**

**3.2.9 Schädelsonogramm**

Gestationsalter (SSW) Sachsen	<= 22		23		24		25		26		27		28		29		30		31		≥ 32		Gesamt	
	n	%	n	%	n	%	n	%	n	%	n	%	n	%	n	%	n	%	n	%	n	%	n	%
Kinder mit einer Verweildauer > 2 Tage	0	0,0	12	70,6	28	93,3	19	95,0	35	97,2	26	100,0	42	97,7	74	98,7	57	100,0	61	100,0	87	95,6	441	96,5
Schädelsonogramm durchgeführt davon	0		11	91,7	27	96,4	19	100,0	35	100,0	26	100,0	42	100,0	71	95,9	57	100,0	60	98,4	85	97,7	433	98,2
keine IVH	0		7	63,6	16	59,3	15	78,9	23	65,7	22	84,6	37	88,1	63	88,7	50	87,7	56	93,3	83	97,6	372	85,9
IVH Grad I	0		0	0,0	5	18,5	3	15,8	4	11,4	1	3,8	2	4,8	6	8,5	4	7,0	4	6,7	2	2,4	31	7,2
IVH Grad II	0		3	27,3	1	3,7	0	0,0	4	11,4	1	3,8	1	2,4	0	0,0	2	3,5	0	0,0	0	0,0	12	2,8
IVH Grad III	0		1	9,1	1	3,7	0	0,0	3	8,6	1	3,8	1	2,4	0	0,0	1	1,8	0	0,0	0	0,0	8	1,8
IVH Grad IV	0		0	0,0	4	14,8	1	5,3	1	2,9	1	3,8	1	2,4	2	2,8	0	0,0	0	0,0	0	0,0	10	2,3
PVL	0		1	9,1	1	3,7	1	5,3	2	5,7	3	11,5	3	7,1	0	0,0	2	3,5	1	1,7	0	0,0	14	3,2

**3.2.10 Ophthalmologische Untersuchung**

Gestationsalter (SSW) Sachsen	<= 22		23		24		25		26		27		28		29		30		31		≥ 32		Gesamt	
	n	%	n	%	n	%	n	%	n	%	n	%	n	%	n	%	n	%	n	%	n	%	n	%
Kinder < 1500 g	1	100,0	17	100,0	30	100,0	20	100,0	36	100,0	26	100,0	43	100,0	75	100,0	57	100,0	61	100,0	91	100,0	457	100,0
ophthalmologische Untersuchung durchgeführt	0	0,0	10	58,8	20	66,7	18	90,0	30	83,3	26	100,0	39	90,7	64	85,3	44	77,2	38	62,3	23	25,3	312	68,3
keine ROP	0		3	30,0	7	35,0	8	44,4	19	63,3	15	57,7	30	76,9	55	85,9	41	93,2	35	92,1	22	95,7	235	75,3
ROP Stadium 1	0		3	30,0	6	30,0	5	27,8	6	20,0	9	34,6	9	23,1	6	9,4	3	6,8	3	7,9	1	4,3	51	16,3
ROP Stadium 2	0		4	40,0	5	25,0	4	22,2	5	16,7	2	7,7	0	0,0	3	4,7	0	0,0	0	0,0	0	0,0	23	7,4
ROP Stadium 3	0		0	0,0	2	10,0	1	5,6	0	0,0	0	0,0	0	0,0	0	0,0	0	0,0	0	0,0	0	0,0	3	1,0
ROP Stadium 4	0		0	0,0	0	0,0	0	0,0	0	0,0	0	0,0	0	0,0	0	0,0	0	0,0	0	0,0	0	0,0	0	0,0
ROP Stadium 5	0		0	0,0	0	0,0	0	0,0	0	0,0	0	0,0	0	0,0	0	0,0	0	0,0	0	0,0	0	0,0	0	0,0

**3 Kinder mit einem Geburtsgewicht unter 1500 g (VLBW)**  
**2 Befunde und Maßnahmen**

**3.2.11 Hörcreening**

Gestationsalter (SSW) Sachsen	<= 22		23		24		25		26		27		28		29		30		31		≥ 32		Gesamt	
	n	%	n	%	n	%	n	%	n	%	n	%	n	%	n	%	n	%	n	%	n	%	n	%
Kinder < 1500 g	1	100,0	17	100,0	30	100,0	20	100,0	36	100,0	26	100,0	43	100,0	75	100,0	57	100,0	61	100,0	91	100,0	457	100,0
Hörscreening durchgeführt	0	0,0	9	52,9	19	63,3	16	80,0	30	83,3	24	92,3	38	88,4	61	81,3	51	89,5	46	75,4	79	86,8	373	81,6
nach Hause entlassene Kinder	0	0,0	6	35,3	14	46,7	15	75,0	27	75,0	22	84,6	37	86,0	61	81,3	46	80,7	47	77,0	72	79,1	347	75,9
Hörscreening durchgeführt	0		5	83,3	12	85,7	15	100,0	27	100,0	22	100,0	34	91,9	54	88,5	44	95,7	37	78,7	69	95,8	319	91,9



**3 Kinder mit einem Geburtsgewicht unter 1500 g (VLBW)**  
**3 Entlassung**

**3.3.1 Entlassung nach Gestationsalter**

Gestationsalter (SSW) Sachsen	<= 22		23		24		25		26		27		28		29		30		31		>= 32		Gesamt	
	n	%	n	%	n	%	n	%	n	%	n	%	n	%	n	%	n	%	n	%	n	%	n	%
Kinder < 1500 g	1	100,0	17	100,0	30	100,0	20	100,0	36	100,0	26	100,0	43	100,0	75	100,0	57	100,0	61	100,0	91	100,0	457	100,0
Behandlung regulär beendet (01)	0	0,0	5	29,4	14	46,7	11	55,0	24	66,7	20	76,9	33	76,7	54	72,0	32	56,1	39	63,9	62	68,1	294	64,3
Behandlung regulär beendet, nach- stationäre Behandlung vorgesehen (02)	0	0,0	1	5,9	0	0,0	4	20,0	3	8,3	2	7,7	4	9,3	6	8,0	14	24,6	8	13,1	10	11,0	52	11,4
Verlegung in ein anderes Kranken- haus (06, 08)	0	0,0	4	23,5	7	23,3	0	0,0	7	19,4	2	7,7	5	11,6	14	18,7	9	15,8	12	19,7	17	18,7	77	16,8
Tod (07)	1	100,0	6	35,3	6	20,0	3	15,0	2	5,6	1	3,8	1	2,3	0	0,0	2	3,5	2	3,3	2	2,2	26	5,7
Entlassung in eine Re habilitations- einrichtung (09)	0	0,0	1	5,9	3	10,0	2	10,0	0	0,0	1	3,8	0	0,0	0	0,0	0	0,0	0	0,0	0	0,0	7	1,5
sonstige Entlassungs- gründe	0	0,0	0	0,0	0	0,0	0	0,0	0	0,0	0	0,0	0	0,0	1	1,3	0	0,0	0	0,0	0	0,0	1	0,2

**3 Kinder mit einem Geburtsgewicht unter 1500 g (VLBW)**  
**3 Entlassung**

**3.3.2 Entlassung nach Geburtsgewicht**

Geburtsgewicht Sachsen	< 500 g		500 - 749 g		750 - 999 g		1000 - 1249 g		1250 - 1499 g		Gesamt	
	n	%	n	%	n	%	n	%	n	%	n	%
Kinder < 1500 g	24	100,0	60	100,0	73	100,0	94	100,0	206	100,0	457	100,0
Behandlung regulär beendet (01)	7	29,2	33	55,0	54	74,0	64	68,1	136	66,0	294	64,3
Behandlung regulär beendet, nachstationäre Behandlung vorgesehen (02)	1	4,2	4	6,7	5	6,8	9	9,6	33	16,0	52	11,4
Verlegung in ein anderes Krankenhaus (06, 08)	4	16,7	11	18,3	10	13,7	19	20,2	33	16,0	77	16,8
Tod (07)	9	37,5	9	15,0	3	4,1	2	2,1	3	1,5	26	5,7
Entlassung in eine Rehabilitationseinrichtung (09)	3	12,5	3	5,0	1	1,4	0	0,0	0	0,0	7	1,5
sonstige Entlassungsgründe	0	0,0	0	0,0	0	0,0	0	0,0	1	0,5	1	0,2

**3.3.3 Sauerstoffbedarf bei Entlassung nach Gestationsalter**

Gestationsalter (SSW) Sachsen	<= 22		23		24		25		26		27		28		29		30		31		≥ 32		Gesamt	
	n	%	n	%	n	%	n	%	n	%	n	%	n	%	n	%	n	%	n	%	n	%	n	%
Kinder < 1500 g	1	100,0	17	100,0	30	100,0	20	100,0	36	100,0	26	100,0	43	100,0	75	100,0	57	100,0	61	100,0	91	100,0	457	100,0
mit Sauerstoffbedarf bei Entlassung	0	0,0	1	5,9	9	30,0	1	5,0	3	8,3	2	7,7	1	2,3	5	6,7	1	1,8	2	3,3	6	6,6	31	6,8
nach Hause entlassen	0	0,0	6	35,3	14	46,7	15	75,0	27	75,0	22	84,6	37	86,0	61	81,3	46	80,7	47	77,0	72	79,1	347	75,9
mit Sauerstoffbedarf bei Entlassung	0		0	0,0	2	14,3	0	0,0	0	0,0	0	0,0	0	0,0	1	1,6	0	0,0	0	0,0	0	0,0	3	0,9

**3 Kinder mit einem Geburtsgewicht unter 1500 g (VLBW)**  
**3 Entlassung**

**3.3.4 Sauerstoffbedarf bei Entlassung nach Geburtsgewicht**

Geburtsgewicht Sachsen	< 500 g		500 - 749 g		750 - 999 g		1000 - 1249 g		1250 - 1499 g		Gesamt	
	n	%	n	%	n	%	n	%	n	%	n	%
Kinder < 1500 g	24	100,0	60	100,0	73	100,0	94	100,0	206	100,0	457	100,0
mit Sauerstoffbedarf bei Entlassung	8	33,3	9	15,0	2	2,7	5	5,3	7	3,4	31	6,8
nach Hause entlassen	8	33,3	37	61,7	59	80,8	73	77,7	170	82,5	347	75,9
mit Sauerstoffbedarf bei Entlassung	0	0,0	2	5,4	0	0,0	1	1,4	0	0,0	3	0,9

**3.3.5 Mortalität und Lebenstage nach Gestationsalter**

Gestationsalter (SSW) Sachsen	<= 22		23		24		25		26		27		28		29		30		31		≥ 32		Gesamt	
	n	%	n	%	n	%	n	%	n	%	n	%	n	%	n	%	n	%	n	%	n	%	n	%
Kinder < 1500 g	1	100,0	17	100,0	30	100,0	20	100,0	36	100,0	26	100,0	43	100,0	75	100,0	57	100,0	61	100,0	91	100,0	457	100,0
verstorbene Kinder davon	1	100,0	6	35,3	6	20,0	3	15,0	2	5,6	1	3,8	1	2,3	0	0,0	2	3,5	2	3,3	2	2,2	26	5,7
bis 7. Lebenstag	1	100,0	6	100,0	3	50,0	1	33,3	2	100,0	0	0,0	1	100,0	0		1	50,0	2	100,0	2	100,0	19	73,1
8. - 28. Lebenstag	0	0,0	0	0,0	2	33,3	0	0,0	0	0,0	0	0,0	0	0,0	0		1	50,0	0	0,0	0	0,0	3	11,5
nach 28. Lebenstag	0	0,0	0	0,0	1	16,7	2	66,7	0	0,0	1	100,0	0	0,0	0		0	0,0	0	0,0	0	0,0	4	15,4
obduziert	0	0,0	1	16,7	3	50,0	0	0,0	0	0,0	1	100,0	0	0,0	0		2	100,0	1	50,0	2	100,0	10	38,5

**3 Kinder mit einem Geburtsgewicht unter 1500 g (VLBW)**  
**3 Entlassung**

**3.3.6 Mortalität und Lebenstage nach Geburtsgewicht**

Geburtsgewicht Sachsen	< 500 g		500 - 749 g		750 - 999 g		1000 - 1249 g		1250 - 1499 g		Gesamt	
	n	%	n	%	n	%	n	%	n	%	n	%
Kinder < 1500 g	24	100,0	60	100,0	73	100,0	94	100,0	206	100,0	457	100,0
verstorbene Kinder davon	9	37,5	9	15,0	3	4,1	2	2,1	3	1,5	26	5,7
bis 7. Lebenstag	8	88,9	6	66,7	1	33,3	1	50,0	3	100,0	19	73,1
8. - 28. Lebenstag	0	0,0	2	22,2	0	0,0	1	50,0	0	0,0	3	11,5
nach 28. Lebenstag	1	11,1	1	11,1	2	66,7	0	0,0	0	0,0	4	15,4
obduziert	4	44,4	1	11,1	1	33,3	2	100,0	2	66,7	10	38,5

**3.3.7 Mortalität und Aufnahmezustand nach Gestationsalter**

Gestationsalter (SSW) Sachsen	<= 22		23		24		25		26		27		28		29		30		31		≥ 32		Gesamt	
	n	%	n	%	n	%	n	%	n	%	n	%	n	%	n	%	n	%	n	%	n	%	n	%
Kinder < 1500 g	1	100,0	17	100,0	30	100,0	20	100,0	36	100,0	26	100,0	43	100,0	75	100,0	57	100,0	61	100,0	91	100,0	457	100,0
davon Primäraufnahmen	1	100,0	16	94,1	21	70,0	19	95,0	32	88,9	25	96,2	39	90,7	61	81,3	51	89,5	48	78,7	81	89,0	394	86,2
verstorben davon	1	100,0	6	37,5	5	23,8	2	10,5	2	6,3	1	4,0	1	2,6	0	0,0	2	3,9	2	4,2	2	2,5	24	6,1
bis 7. Lebenstag	1	100,0	6	100,0	3	60,0	1	50,0	2	100,0	0	0,0	1	100,0	0	0,0	1	50,0	2	100,0	2	100,0	19	79,2
8. - 28. Lebenstag	0	0,0	0	0,0	1	20,0	0	0,0	0	0,0	0	0,0	0	0,0	0	0,0	1	50,0	0	0,0	0	0,0	2	8,3
nach 28. Lebenstag	0	0,0	0	0,0	1	20,0	1	50,0	0	0,0	1	100,0	0	0,0	0	0,0	0	0,0	0	0,0	0	0,0	3	12,5
Sekundäraufnahmen	0	0,0	1	5,9	9	30,0	1	5,0	4	11,1	1	3,8	4	9,3	14	18,7	6	10,5	13	21,3	10	11,0	63	13,8
verstorben davon	0	0,0	0	0,0	1	11,1	1	100,0	0	0,0	0	0,0	0	0,0	0	0,0	0	0,0	0	0,0	0	0,0	2	3,2
bis 7. Lebenstag	0	0,0	0	0,0	0	0,0	0	0,0	0	0,0	0	0,0	0	0,0	0	0,0	0	0,0	0	0,0	0	0,0	0	0,0
8. - 28. Lebenstag	0	0,0	0	0,0	1	100,0	0	0,0	0	0,0	0	0,0	0	0,0	0	0,0	0	0,0	0	0,0	0	0,0	1	50,0
nach 28. Lebenstag	0	0,0	0	0,0	0	0,0	1	100,0	0	0,0	0	0,0	0	0,0	0	0,0	0	0,0	0	0,0	0	0,0	1	50,0

**3 Kinder mit einem Geburtsgewicht unter 1500 g (VLBW)**  
**3 Entlassung**

**3.3.8 Mortalität und Aufnahmestatus nach Geburtsgewicht**

Geburtsgewicht Sachsen	< 500 g		500 - 749 g		750 - 999 g		1000 - 1249 g		1250 - 1499 g		Gesamt	
	n	%	n	%	n	%	n	%	n	%	n	%
Kinder < 1500 g	24	100,0	60	100,0	73	100,0	94	100,0	206	100,0	457	100,0
davon												
Primäraufnahmen	23	95,8	49	81,7	63	86,3	80	85,1	179	86,9	394	86,2
verstorben	9	39,1	8	16,3	2	3,2	2	2,5	3	1,7	24	6,1
davon												
bis 7. Lebenstag	8	88,9	6	75,0	1	50,0	1	50,0	3	100,0	19	79,2
8. - 28. Lebenstag	0	0,0	1	12,5	0	0,0	1	50,0	0	0,0	2	8,3
nach 28. Lebenstag	1	11,1	1	12,5	1	50,0	0	0,0	0	0,0	3	12,5
Sekundäraufnahmen	1	4,2	11	18,3	10	13,7	14	14,9	27	13,1	63	13,8
verstorben	0	0,0	1	9,1	1	10,0	0	0,0	0	0,0	2	3,2
davon												
bis 7. Lebenstag	0		0	0,0	0	0,0	0		0		0	0,0
8. - 28. Lebenstag	0		1	100,0	0	0,0	0		0		1	50,0
nach 28. Lebenstag	0		0	0,0	1	100,0	0		0		1	50,0