



*Projektgeschäftsstelle
Qualitätssicherung
bei der Sächsischen Landesärztekammer*

Auswertung 2015 NEONATOLOGIE (NEO)

Sachsen gesamt

Teilnehmende Krankenhäuser: 42
Anzahl Datensätze gesamt: 6164
Datensatzversion: NEO 2015
Datenbankstand: 01.03.2016

Impressum:

Die Auswertungen wurden erstellt von der Projektgeschäftsstelle Qualitätssicherung bei der Sächsischen Landesärztekammer unter Verwendung von bundeseinheitlichen Rechenregeln des IQTIG, Berlin © 2016.

Für nichtgewerbliche Zwecke sind Vervielfältigung und unentgeltliche Verbreitung, auch auszugsweise, mit Quellenangabe gestattet. Die Verbreitung, auch auszugsweise, über elektronische Systeme / Datenträger bedarf der vorherigen Zustimmung. Alle übrigen Rechte bleiben vorbehalten.



Einführung

Die Auswertung 2015 Neonatologie stellt die Versorgung Früh- und Reifgeborener in Sachsen anhand ausgewählter Qualitätsindikatoren und umfassender Basisdaten dar. Die Auswertung fasst Daten zusammen, die entsprechend der geltenden Fassung der Spezifikation für QS-Dokumentationssoftware in sächsischen Einrichtungen erhoben wurden.

In der Auswertung 2015 Neonatologie sind folgende Fälle enthalten:

- Kinder mit Aufnahme im Jahr 2014 und Entlassung im Jahr 2015
- Kinder mit Aufnahme im Jahr 2015 und Entlassung im Jahr 2015.

Zu dokumentieren waren Neugeborene, die innerhalb der ersten 7 Lebenstage stationär aufgenommen oder innerhalb der ersten 4 Monate verlegt wurden und folgende Kriterien erfüllten:

- Kinder mit einem Lebensalter von bis zu 7 Tagen, die verstorben sind
oder
- Kinder mit einem Lebensalter von bis zu 7 Tagen, die länger als 12 Stunden stationär behandelt wurden oder im Alter von bis zu 4 Monaten verlegt wurden und eines der folgenden Kriterien erfüllten:
 - Geburts- bzw. Aufnahmegewicht von unter 2000 g oder
 - stationärer Aufenthalt länger als 72 Stunden außerhalb der geburtshilflichen Abteilung oder
 - schwerwiegende Erkrankung mit einem Geburts- bzw. Aufnahmegewicht ab 2000 g oder
 - Beatmung länger als eine Stunde.

Die Kodierung gemäß ICD10-GM soll nach der am Aufnahmetag des Kindes gültigen Fassung erfolgen.

Die Auswertung gliedert sich in drei Abschnitte.

Abschnitt 1: Qualitätsindikatoren

Die Ergebnisse der Qualitätsindikatoren wurden unter Verwendung von bundeseinheitlichen Rechenregeln des IQTIG, Berlin © 2016 berechnet. Die Berechnung der Vorjahresergebnisse erfolgt mit den Rechenregeln des Jahres 2015. Dadurch können Abweichungen gegenüber den Angaben in der Auswertung des Vorjahres auftreten.

Abschnitt 2: Basisauswertung

In diesem Abschnitt werden Daten zur neonatologischen Versorgung in Sachsen dargestellt.

Die Tabelle im Kapitel 2.1.3 (Im Feld "Art der Fehlbildung" eingetragene Diagnosen) enthält alle dokumentierten Diagnosen, unabhängig davon, ob die eingetragene ICD eine Fehlbildung verschlüsselt oder nicht.

Abschnitt 3: Frühgeborene mit einem Geburtsgewicht unter 1500 g (VLBW)

Daten über die Behandlung von Kindern mit einem niedrigen Geburtsgewicht werden gesondert dargestellt. Eine Tabelle mit Klinikergebnissen zu den berechneten Parametern erscheint nur dann, wenn Ihre Einrichtung mindestens einen Fall mit einem Geburtsgewicht unter 1500 g dokumentiert hat.

Die Tabellen im Kapitel 3.1.3 (Grund der palliativen Versorgung) und 3.1.5 (Im Feld "Art der Fehlbildung eingetragene Diagnosen) enthalten alle dokumentierten Diagnosen, unabhängig davon, ob die eingetragene ICD einen Grund für die Palliativversorgung bzw. eine Fehlbildung verschlüsselt.

Alle Informationen zum gültigen Datensatz, den Ausfüllhinweisen und zum QS-Filter befinden sich auf der Homepage des IQTIG Berlin unter www.iqtig.org.

Den beteiligten sächsischen Kliniken danken wir für die konstruktive Zusammenarbeit.



Inhaltsverzeichnis

Seite

1	Qualitätsindikatoren und Auffälligkeitskriterien	
1.1	Übersicht Qualitätsindikatoren	5
1.2	Diagramme Qualitätsindikatoren	
1.2.1	QI 1: Sterblichkeit bei Risiko-Lebendgeburten	8
1.2.2	QI 2: Intra- und periventrikuläre Hirnblutungen (IVH Grad 3 oder PVH)	15
1.2.3	QI 3: Nekrotisierende Enterokolitis (NEK)	17
1.2.4	QI 4: Zystische periventrikuläre Leukomalazie (PVL)	19
1.2.5	QI 5: Bronchopulmonale Dysplasie (BPD)	21
1.2.6	QI 6: Höhergradige Frühgeborenenretinopathie (ROP)	24
1.2.7	QI 7: Qualitätsindex der Frühgeborenenversorgung	26
1.2.8	QI 8: Nosokomiale Infektionen	29
1.2.9	QI 9: Pneumothorax	33
1.2.10	QI 10: Zunahme des Kopfumfangs	36
1.2.11	QI 11: Durchführung eines Hörtests	37
1.2.12	QI 12: Temperatur bei Aufnahme	38
1.3	Übersicht Auffälligkeitskriterien	40
1.4	Diagramme Auffälligkeitskriterien	
	AK V1: Auffälligkeitskriterium zur Unterdokumentation	41
	AK V2: Auffälligkeitskriterium zur Überdokumentation	42
2	Basisauswertung	
2.1.	Beschreibung des Patientenkollektivs	
2.1.1	Anzahl Datensätze	43
2.1.2	Fehlbildungen	43
2.1.3	Im Feld "Art der Fehlbildungen" eingetragene Diagnosen (Absteigend nach Häufigkeit)	43
2.1.4	Geburtsort	44
2.1.5	Aufnahmestatus	44
2.1.6	Geburtsgewicht	45
2.1.7	Geburtsgewichtspersentile	45
2.1.8	Einlinge / Mehrlinge	46
2.1.9	Geschlecht	46
2.1.10	Aufnahmetemperatur	46
2.2.	Befunde und Maßnahmen	
2.2.1	Sepsis / SIRS	47
2.2.2	Erreger - Entlassungsdiagnosen (Alle Kinder mit Sepsis/SIRS)	47
2.2.3	Pneumonie	47
2.2.4	Antibiotikagabe	47
2.2.5	Sauerstoffzufuhr (Alle Kinder)	48
2.2.6	Beatmung (Alle Kinder)	48
2.2.7	Beatmungsdauer (Alle Kinder)	48
2.2.8	Sauerstoffzufuhr (Überlebende im Alter > 36 Wochen bzw. nach Hause entlassene Kinder)	49
2.2.9	Beatmung (Überlebende im Alter > 36 Wochen bzw. nach Hause entlassene Kinder)	49
2.2.10	Beatmungsdauer (Überlebende im Alter > 36 Wochen bzw. nach Hause entlassene Kinder)	49
2.2.11	Pneumothorax (Alle Kinder)	50
2.2.12	Pneumothorax (Überlebende im Alter > 36 Wochen bzw. nach Hause entlassene Kinder)	50
2.2.13	Bronchopulmonale Dysplasie (BPD) (Alle Kinder)	50
2.2.14	Bronchopulmonale Dysplasie (BPD) (Überlebende im Alter > 36 Wochen bzw. nach Hause entlassene Kinder)	50
2.2.15	Operation(en) und Prozeduren	51
2.2.16	Schädelsonogramm	51
2.2.17	Ophthalmologische Untersuchung	51
2.2.18	Hörscreening	51
2.3.	Entlassung	
2.3.1	Entlassungsgrund	52
2.3.2	Mortalität und Lebenstage	52

3 Frühgeborene mit einem Geburtsgewicht unter 1500 g (VLBW)**3.1. Beschreibung des Patientenkollektivs**

3.1.1	Anzahl importierter Datensätze	53
3.1.2	Primärer Verzicht auf kurative Therapie	53
3.1.3	Grund der palliativen Versorgung (Absteigend nach Häufigkeit)	53
3.1.4	Fehlbildungen	53
3.1.5	Im Feld "Art der Fehlbildung" eingetragene Diagnosen (Absteigend nach Häufigkeit)	54
3.1.6	Inborn/Outborn-Status und Gestationsalter	55
3.1.7	Inborn/Outborn-Status und Geburtsgewicht	55
3.1.8	Aufnahmestatus und Gestationsalter	56
3.1.9	Aufnahmestatus und Geburtsgewicht	56
3.1.10	Geburtsgewicht und Gestationsalter	57
3.1.11	Geburtsgewichtspersentile	57
3.1.12	Einlinge / Mehrlinge	58
3.1.13	Geschlecht	58
3.1.14	Aufnahmetemperatur (Primäraufnahmen)	59
3.1.15	CRIB-Score (Primäraufnahmen)	60

3.2. Befunde und Maßnahmen

3.2.1	Operation(en) und Prozeduren	61
3.2.2	Sauerstoffzufuhr und Beatmung	62
3.2.3	Dauer der Sauerstoffzufuhr und Beatmung	63
3.2.4	Pneumothorax	64
3.2.5	Bronchopulmonale Dysplasie	64
3.2.6	Nekrotisierende Enterokolitis (NEC)	64
3.2.7	Antibiotikagabe	65
3.2.8	Sepsis / SIRS	65
3.2.9	Schädelsonogramm	66
3.2.10	Ophthalmologische Untersuchung	66
3.2.11	Hörscreening	67

3.3. Entlassung

3.3.1	Entlassung nach Gestationsalter	68
3.3.2	Entlassung nach Geburtsgewicht	69
3.3.3	Sauerstoffbedarf bei Entlassung nach Gestationsalter	69
3.3.4	Sauerstoffbedarf bei Entlassung nach Geburtsgewicht	70
3.3.5	Mortalität und Lebenstage nach Gestationsalter	70
3.3.6	Mortalität und Lebenstage nach Geburtsgewicht	71
3.3.7	Mortalität und Aufnahmestatus nach Gestationsalter	71
3.3.8	Mortalität und Aufnahmestatus nach Geburtsgewicht	72



1 Qualitätsindikatoren und Auffälligkeitskriterien			
1 Übersicht Qualitätsindikatoren			
Qualitätsindikator / Auffälligkeitskriterium	Referenzbereich	Klinik Ergebnis Tendenz	Gesamt Ergebnis Tendenz
QI 1 Sterblichkeit bei Risiko-Lebendgeburten			
1a Sterblichkeit bei Risiko-Lebendgeburten (51120)	Nicht definiert		0,62 % ➔
1b Verhältnis der beobachteten zur erwarteten Rate (O / E) an Todesfällen bei Risiko-Lebendgeburten (51119)	<= 2,30		0,81 ➔
1c Sterblichkeit bei Risiko-Lebendgeburten (ohne zuverlegte Kinder) (51070)	Nicht definiert		0,45 % ➔
1d Verhältnis der beobachteten zur erwarteten Rate (O / E) an Todesfällen bei Risiko-Lebendgeburten (ohne zuverlegte Kinder) (50048)	<= 3,02		0,72 ➔
1e Sterblichkeit bei sehr kleinen Frühgeborenen (ohne zuverlegte Kinder) (51832)	Nicht definiert		3,03 % ➔
1f Verhältnis der beobachteten zur erwarteten Rate (O / E) an Todesfällen bei sehr kleinen Frühgeborenen (ohne zuverlegte Kinder) (51837)	Nicht definiert		0,78 ➔
1g Sterblichkeit bei reifen Neugeborenen (Sachsen) (9005)	Sentinel-Event		0,58 % ➔
QI 2 Intra- und periventrikuläre Hirnblutung (IVH Grad 3 oder PVH)			
2a Intra- und periventrikuläre Hirnblutung (IVH Grad 3 oder PVH) bei sehr kleinen Frühgeborenen (ohne zuverlegte Kinder) (51076)	Nicht definiert		2,86 % ➔
2b Verhältnis der beobachteten zur erwarteten Rate (O / E) an Hirnblutungen (IVH Grad 3 oder PVH) bei sehr kleinen Frühgeborenen (ohne zuverlegte Kinder) (50050)	Nicht definiert		0,73 ➔
QI 3 Nekrotisierende Enterokolitis (NEK)			
3a Nekrotisierende Enterokolitis (NEK) mit Operation bei sehr kleinen Frühgeborenen (ohne zuverlegte Kinder) (51838)	Nicht definiert		1,01 % ➔
3b Verhältnis der beobachteten zur erwarteten Rate (O / E) an nekrotisierenden Enterokolitiden (NEK) bei sehr kleinen Frühgeborenen (ohne zuverlegte Kinder) (51843)	Nicht definiert		1,05 ➔
QI 4 Zystische periventrikuläre Leukomalazie (PVL)			
4a Zystische periventrikuläre Leukomalazie (PVL) bei sehr kleinen Frühgeborenen (ohne zuverlegte Kinder) (51077)	Nicht definiert		1,13 % ➔
4b Verhältnis der beobachteten zur erwarteten Rate (O / E) an zystischen periventrikulären Leukomalazien (PVL) bei sehr kleinen Frühgeborenen (ohne zuverlegte Kinder) (50051)	Nicht definiert		0,70 ➔



1 Qualitätsindikatoren und Auffälligkeitskriterien 1 Übersicht Qualitätsindikatoren			
Qualitätsindikator / Auffälligkeitskriterium	Referenzbereich	Klinik Ergebnis Tendenz	Gesamt Ergebnis Tendenz
QI 5 Bronchopulmonale Dysplasie (BPD)			
5a Bronchopulmonale Dysplasie (BPD) bei sehr kleinen Frühgeborenen (ohne zuverlegte Kinder) (51079)	Nicht definiert		10,54 % ➔
5b Verhältnis der beobachteten zur erwarteten Rate (O / E) an bronchopulmonalen Dysplasien (BPD) bei sehr kleinen Frühgeborenen (ohne zuverlegte Kinder) (50053)	Nicht definiert		1,11 ➔
5c Bronchopulmonale Dysplasie (BPD) bei sehr kleinen Frühgeborenen (Sachsen) (9001)	Nicht definiert		8,46 % ➔
QI 6 Höhergradige Frühgeborenenretinopathie (ROP)			
6a Höhergradige Frühgeborenenretinopathie (ROP) bei sehr kleinen Frühgeborenen (ohne zuverlegte Kinder) (51078)	Nicht definiert		3,26 % ➔
6b Verhältnis der beobachteten zur erwarteten Rate (O / E) an höhergradigen Frühgeborenenretinopathien (ROP) bei sehr kleinen Frühgeborenen (ohne zuverlegte Kinder) (50052)	Nicht definiert		0,80 ➔
QI 7 Qualitätsindex der Frühgeborenenversorgung			
7 Qualitätsindex der Frühgeborenenversorgung (51901)	<= 1,71		0,86 ➔
QI 8 Nosokomiale Infektionen			
8a Kinder mit nosokomialen Infektionen pro 1.000 Behandlungstage (ohne zuverlegte Kinder) (51085)	Nicht definiert		1,01 Fälle/1000 T: ➔
8b Verhältnis der beobachteten zur erwarteten Rate (O / E) an Kindern mit nosokomialen Infektionen pro 1.000 Behandlungstage (ohne zuverlegte Kinder) (50060)	<= 3,15		1,11 ➔
8c Anzahl nosokomialer Infektionen pro 1.000 Behandlungstage (ohne zuverlegte Kinder) (51086)	Nicht definiert		1,08 Fälle/1000 T: ➔
8d Verhältnis der beobachteten zur erwarteten Rate (O / E) der Anzahl nosokomialer Infektionen pro 1.000 Behandlungstage (ohne zuverlegte Kinder) (50061)	<= 2,90		1,00 ➔



1 Qualitätsindikatoren und Auffälligkeitskriterien			
1 Übersicht Qualitätsindikatoren			
Qualitätsindikator / Auffälligkeitskriterium	Referenzbereich	Klinik Ergebnis Tendenz	Gesamt Ergebnis Tendenz
QI 9 Pneumothorax			
9a Pneumothorax bei Kindern unter oder nach Beatmung (51087)	Nicht definiert		2,91 % ➔
9b Verhältnis der beobachteten zur erwarteten Rate (O / E) an Pneumothoraces bei Kindern unter oder nach Beatmung (ohne zuverlegte Kinder) (50062)	<= 1,92		0,64 ➔
9c Pneumothorax bei Kindern unter oder nach Beatmung (inklusive zuverlegte Kinder) (Sachsen) (9006)	Nicht definiert		4,17 % ➔
QI 10 Zunahme des Kopfumfangs			
10 Zunahme des Kopfumfangs (52262)	Nicht definiert		17,64 % ➔
QI 11 Durchführung eines Hörtests			
11 Durchführung eines Hörtests (50063)	>= 95,00 %		96,71 % ➔
QI 12 Temperatur bei Aufnahme			
12a Aufnahmetemperatur unter 36,0 Grad (50064)	<= 9,47 %		5,94 % ➔
12b Aufnahmetemperatur nicht angegeben (51845)	<= 7,47 %		2,69 % ➔

Die Pfeile bilden die Entwicklung des Ergebnisses im Vergleich zum Vorjahresergebnis ab:

- ➔ - besser
- ➡ - nicht signifikant verändert
- ➘ - schlechter

Kein Pfeil ist angegeben, wenn im Vorjahr kein Ergebnis für den Qualitätsindikator berechnet wurde.



1 Qualitätsindikatoren und Auffälligkeitskriterien
2 Diagramme Qualitätsindikatoren

QI 1 Sterblichkeit bei Risiko-Lebendgeburten

Qualitätsziel Niedrige Sterblichkeit

1a Sterblichkeit bei Risiko-Lebendgeburten

Indikator-ID: 51.120

Rechenregel: Zähler: Verstorbene Kinder

Nenner: Alle Lebendgeborenen ohne Verzicht auf kurative Therapie und ohne letale Fehlbildungen mit einem Gestationsalter von mindestens 24+0 Wochen p. m.

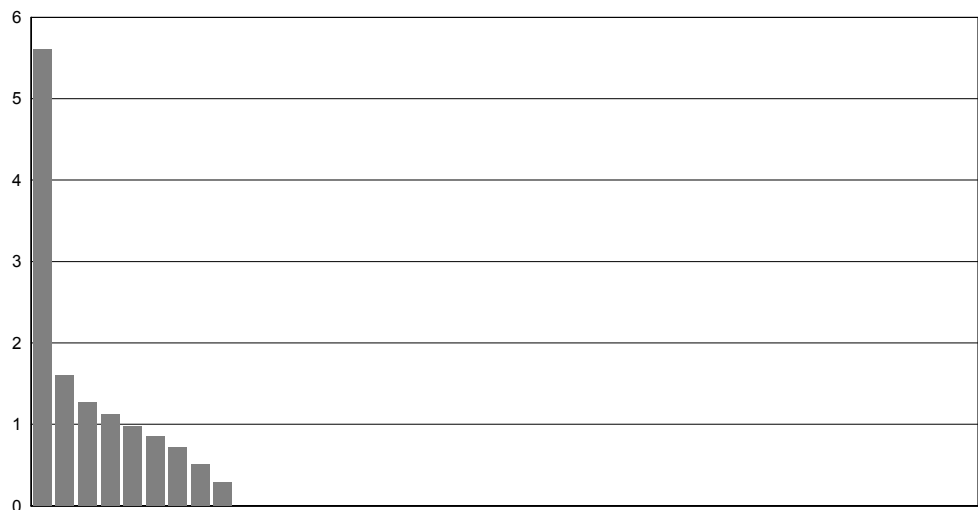
Referenzbereich: Nicht definiert

Vergleichbarkeit mit Vorjahr: Vergleichbar

42 Kliniken haben mindestens 1 Fall der Grundgesamtheit und werden im Diagramm dargestellt.

Spannweite der Klinikergebnisse:	0,00 - 5,61 %	
Median der Klinikergebnisse:	0,00 %	
Anzahl auffällige Kliniken:	Referenzbereich ist nicht definiert	
Gesamtergebnis:	0,62 %	(= 38 / 6.138)
Vertrauensbereich:	0,45 - 0,85 %	

Gesamtergebnis (Vorjahr):	0,58 %	(= 35 / 6.033)
Vertrauensbereich (Vorjahr):	0,42 - 0,81 %	





1 Qualitätsindikatoren und Auffälligkeitskriterien
2 Diagramme Qualitätsindikatoren

1b Verhältnis der beobachteten zur erwarteten Rate (O / E) an Todesfällen bei Risiko-Lebendgeburten

Indikator-ID: 51.119

Rechenregel: Zähler: Beobachtete Rate an Todesfällen bei Risiko-Lebendgeburten

Nenner: Erwartete Rate an Todesfällen bei Risiko-Lebendgeburten, risikoadjustiert nach logistischem NEO-Score für QI-ID 51119

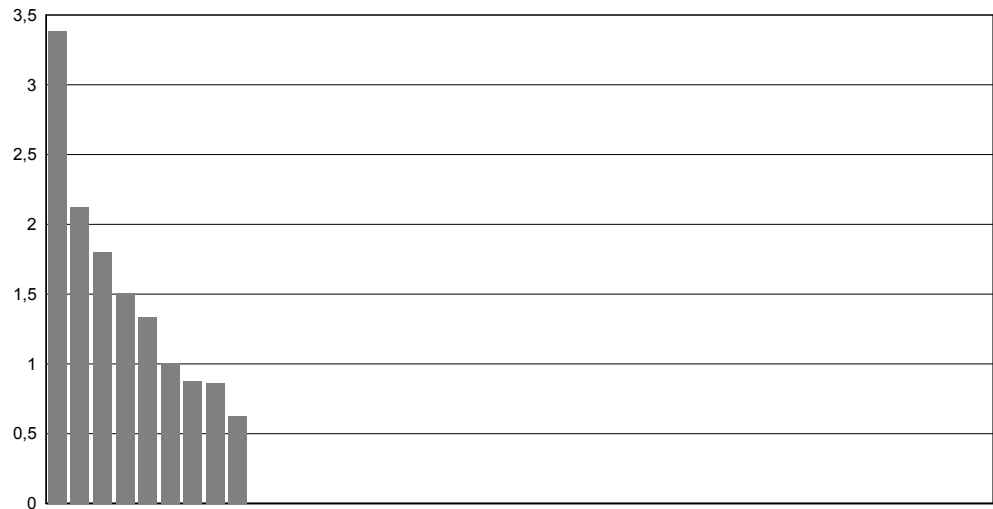
Referenzbereich: <= 2,30 (95. Perzentil, Toleranzbereich)

Vergleichbarkeit mit Vorjahr: Eingeschränkt vergleichbar

42 Kliniken haben mindestens 1 Fall der Grundgesamtheit und werden im Diagramm dargestellt.

Spannweite der Klinikergebnisse:	0,00 - 3,39
Median der Klinikergebnisse:	0,00
Anzahl auffällige Kliniken:	1
Gesamtergebnis:	0,81
Vertrauensbereich:	0,59 - 1,11

Gesamtergebnis (Vorjahr):	0,81
Vertrauensbereich (Vorjahr):	0,59 - 1,13



Ergebnisse innerhalb des Referenzbereichs:



Datengrundlage	Klinik	Gesamt
O (observed, beobachtet)		0,62 % (= 38 / 6.138)
E (expected, erwartet)		0,77 % (= 47,09 / 6.138)
<i>Vorjahr:</i>		
O (observed, beobachtet)		0,58 % (= 35 / 6.033)
E (expected, erwartet)		0,71 % (= 43,03 / 6.033)



1 Qualitätsindikatoren und Auffälligkeitskriterien
2 Diagramme Qualitätsindikatoren

1c Sterblichkeit bei Risiko-Lebendgeburten (ohne zuverlegte Kinder)

Indikator-ID: 51.070

Rechenregel: Zähler: Verstorbene Kinder

Nenner: Alle Lebendgeborenen ohne Verzicht auf kurative Therapie und ohne letale Fehlbildungen mit einem Gestationsalter von mindestens 24+0 Wochen p. m., die zuvor in keiner anderen Kinderklinik (externer Kinderklinik oder externer Klinik als Rückverlegung) behandelt wurden

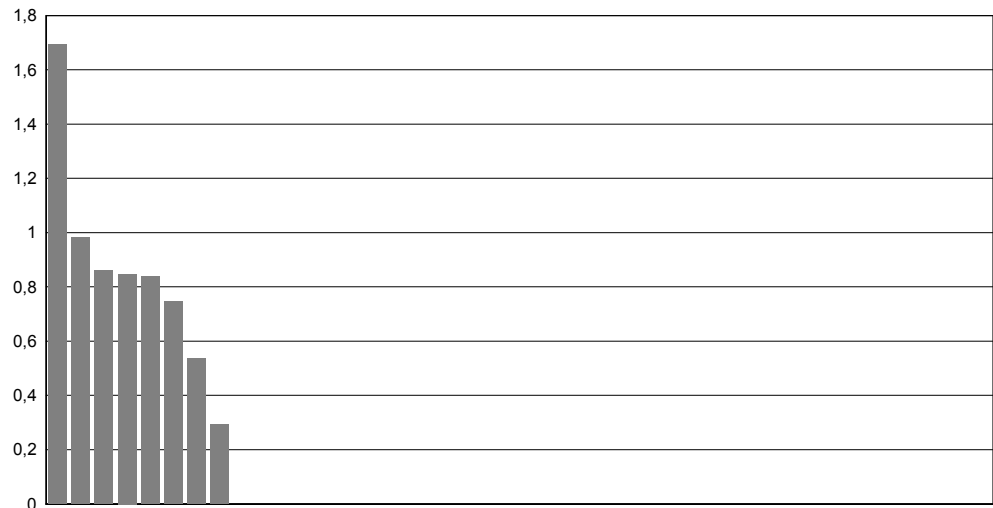
Referenzbereich: Nicht definiert

Vergleichbarkeit mit Vorjahr: Vergleichbar

41 Kliniken haben mindestens 1 Fall der Grundgesamtheit und werden im Diagramm dargestellt.

Spannweite der Klinikergebnisse:	0,00 - 1,69 %	
Median der Klinikergebnisse:	0,00 %	
Anzahl auffällige Kliniken:	Referenzbereich ist nicht definiert	
Gesamtergebnis:	0,45 %	(= 26 / 5.781)
Vertrauensbereich:	0,31 - 0,66 %	

Gesamtergebnis (Vorjahr):	0,42 %	(= 24 / 5.668)
Vertrauensbereich (Vorjahr):	0,28 - 0,63 %	





1 Qualitätsindikatoren und Auffälligkeitskriterien
2 Diagramme Qualitätsindikatoren

1d Verhältnis der beobachteten zur erwarteten Rate (O / E) an Todesfällen bei Risiko-Lebendgeburten (ohne zuverlegte Kinder)

Indikator-ID: 50.048

Rechenregel: Zähler: Beobachtete Rate an Todesfällen bei Risiko-Lebendgeburten

Nenner: Erwartete Rate an Todesfällen bei Risiko-Lebendgeburten, risikoadjustiert nach logistischem NEO-Score für QI-ID 50048

Referenzbereich: <= 3,02 (95. Perzentil, Toleranzbereich)

Vergleichbarkeit mit Vorjahr: Eingeschränkt vergleichbar

41 Kliniken haben mindestens 1 Fall der Grundgesamtheit und werden im Diagramm dargestellt.

Spannweite der Klinikergebnisse:	0,00 - 4,04
Median der Klinikergebnisse:	0,00
Anzahl auffällige Kliniken:	1
Gesamtergebnis:	0,72
Vertrauensbereich:	0,49 - 1,05

Gesamtergebnis (Vorjahr):	0,72
Vertrauensbereich (Vorjahr):	0,48 - 1,07



Ergebnisse innerhalb des Referenzbereichs:



Datengrundlage	Klinik	Gesamt
O (observed, beobachtet)		0,45 % (= 26 / 5.781)
E (expected, erwartet)		0,63 % (= 36,23 / 5.781)
<i>Vorjahr:</i>		
O (observed, beobachtet)		0,42 % (= 24 / 5.668)
E (expected, erwartet)		0,59 % (= 33,32 / 5.668)



1 Qualitätsindikatoren und Auffälligkeitskriterien
2 Diagramme Qualitätsindikatoren

1e Sterblichkeit bei sehr kleinen Frühgeborenen (ohne zuverlegte Kinder)

Indikator-ID: 51.832

Rechenregel: Zähler: Verstorbene Kinder

Nenner: Alle Lebendgeborenen ohne Verzicht auf kurative Therapie und ohne letale Fehlbildungen mit einem Gestationsalter von mindestens 24+0 Wochen p. m., die zuvor in keiner anderen Kinderklinik (externer Kinderklinik oder externer Klinik als Rückverlegung) behandelt wurden und einem Geburtsgewicht unter 1.500 g oder einem Gestationsalter unter 32+0 Wochen p. m.

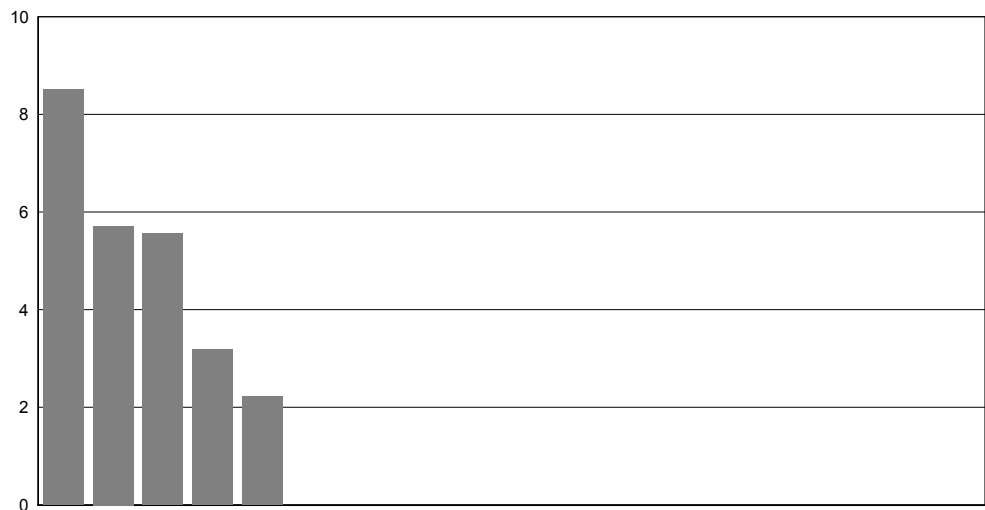
Referenzbereich: Nicht definiert

Vergleichbarkeit mit Vorjahr: Vergleichbar

19 Kliniken haben mindestens 1 Fall der Grundgesamtheit und werden im Diagramm dargestellt.

Spannweite der Klinikergebnisse:	0,00 - 8,51 %	
Median der Klinikergebnisse:	0,00 %	
Anzahl auffällige Kliniken:	Referenzbereich ist nicht definiert	
Gesamtergebnis:	3,03 %	(= 15 / 495)
Vertrauensbereich:	1,84 - 4,94 %	

Gesamtergebnis (Vorjahr):	2,86 %	(= 13 / 455)
Vertrauensbereich (Vorjahr):	1,68 - 4,83 %	





1 Qualitätsindikatoren und Auffälligkeitskriterien
2 Diagramme Qualitätsindikatoren

1f Verhältnis der beobachteten zur erwarteten Rate (O / E) an Todesfällen bei sehr kleinen Frühgeborenen (ohne zuverlegte Kinder)

Indikator-ID: 51.837

Rechenregel: Zähler: Beobachtete Rate an Todesfällen bei Risiko-Lebendgeburten

Nenner: Erwartete Rate an Todesfällen bei Risiko-Lebendgeburten, risikoadjustiert nach logistischem NEO-Score für QI-ID 51837

Referenzbereich: Nicht definiert

Vergleichbarkeit mit Vorjahr: Eingeschränkt vergleichbar

19 Kliniken haben mindestens 1 Fall der Grundgesamtheit und werden im Diagramm dargestellt.

Spannweite der Klinikergebnisse:	0,00 - 5,44
Median der Klinikergebnisse:	0,00
Anzahl auffällige Kliniken:	Referenzbereich ist nicht definiert
Gesamtergebnis:	0,78
Vertrauensbereich:	0,47 - 1,26

Gesamtergebnis (Vorjahr):	0,78
Vertrauensbereich (Vorjahr):	0,46 - 1,31



Datengrundlage	Klinik	Gesamt
O (observed, beobachtet)		3,03 % (= 15 / 495)
E (expected, erwartet)		3,91 % (= 19,34 / 495)
<i>Vorjahr:</i>		
O (observed, beobachtet)		2,86 % (= 13 / 455)
E (expected, erwartet)		3,69 % (= 16,77 / 455)



1 Qualitätsindikatoren und Auffälligkeitskriterien
2 Diagramme Qualitätsindikatoren

1g Sterblichkeit bei reifen Neugeborenen (Sachsen)

Indikator-ID: 9.005

Rechenregel: Zähler: Verstorbene Kinder

Nenner: Alle Lebendgeborenen mit einem Gestationsalter von mindestens 37+0 Wochen p. m.

Referenzbereich: Sentinel-Event

Vergleichbarkeit mit Vorjahr: Vergleichbar

40 Kliniken haben mindestens 1 Fall der Grundgesamtheit und werden im Diagramm dargestellt.

Spannweite der Klinikergebnisse:	0,00 - 8,43 %	
Median der Klinikergebnisse:	0,00 %	
Anzahl auffällige Kliniken:	9	
Gesamtergebnis:	0,58 %	(= 21 / 3.632)
Vertrauensbereich:	0,38 - 0,88 %	
<hr style="border-top: 1px dashed black;"/>		
Gesamtergebnis (Vorjahr):	0,54 %	(= 20 / 3.679)
Vertrauensbereich (Vorjahr):	0,35 - 0,84 %	



Ergebnisse innerhalb des Referenzbereichs:





1 Qualitätsindikatoren und Auffälligkeitskriterien
2 Diagramme Qualitätsindikatoren

QI 2 Intra- und periventrikuläre Hirnblutung (IVH Grad 3 oder PVH)

Qualitätsziel Selten Hirnblutungen IVH Grad 3 oder PVH

2a Intra- und periventrikuläre Hirnblutung (IVH Grad 3 oder PVH) bei sehr kleinen Frühgeborenen (ohne zuverlegte Kinder)

Indikator-ID: 51.076

Rechenregel: Zähler: Kinder mit Hirnblutung IVH Grad 3 oder PVH, die während des aktuellen Aufenthaltes erstmalig aufgetreten ist

Nenner: Alle Lebendgeborenen ohne Verzicht auf kurative Therapie und ohne letale Fehlbildungen mit einem Gestationsalter von mindestens 24+0 Wochen p. m., die zuvor in keiner anderen Kinderklinik (externer Kinderklinik oder externer Klinik als Rückverlegung) behandelt wurden und einem Geburtsgewicht unter 1.500 g oder einem Gestationsalter unter 32+0 Wochen p. m. und bei denen eine Sonographie durchgeführt wurde

Referenzbereich: Nicht definiert

Vergleichbarkeit mit Vorjahr: Eingeschränkt vergleichbar

17 Kliniken haben mindestens 1 Fall der Grundgesamtheit und werden im Diagramm dargestellt.

Spannweite der Klinikergebnisse:	0,00 - 6,52 %	
Median der Klinikergebnisse:	0,00 %	
Anzahl auffällige Kliniken:	Referenzbereich ist nicht definiert	
Gesamtergebnis:	2,86 %	(= 14 / 489)
Vertrauensbereich:	1,71 - 4,75 %	

Gesamtergebnis (Vorjahr):	4,86 %	(= 22 / 453)
Vertrauensbereich (Vorjahr):	3,23 - 7,24 %	





1 Qualitätsindikatoren und Auffälligkeitskriterien
2 Diagramme Qualitätsindikatoren

2b Verhältnis der beobachteten zur erwarteten Rate (O / E) an Hirnblutungen (IVH Grad 3 oder PVH) bei sehr kleinen Frühgeborenen (ohne zuverlegte Kinder)

Indikator-ID: 50.050

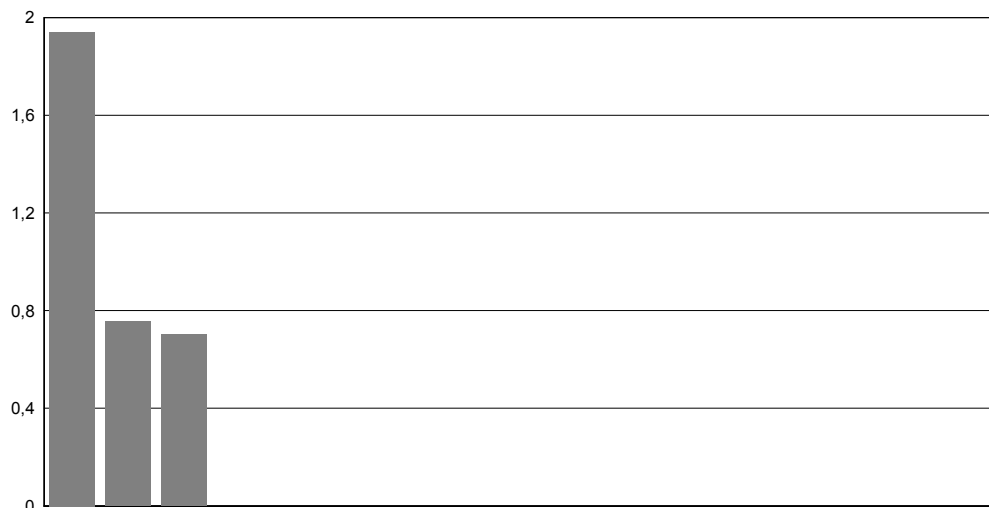
Rechenregel: Zähler: Beobachtete Rate an Kindern mit Hirnblutung IVH Grad 3 oder PVH, die während des aktuellen Aufenthaltes erstmalig aufgetreten ist
 Nenner: Erwartete Rate an Kindern mit Hirnblutung IVH Grad 3 oder PVH, die während des aktuellen Aufenthaltes erstmalig aufgetreten ist, risikoadjustiert nach logistischem NEO-Score für QI-ID 50050

Referenzbereich: Nicht definiert

Vergleichbarkeit mit Vorjahr: Eingeschränkt vergleichbar

17 Kliniken haben mindestens 1 Fall der Grundgesamtheit und werden im Diagramm dargestellt.

Spannweite der Klinikergebnisse:	0,00 - 1,94
Median der Klinikergebnisse:	0,00
Anzahl auffällige Kliniken:	Referenzbereich ist nicht definiert
Gesamtergebnis:	0,73
Vertrauensbereich:	0,43 - 1,20
<hr style="border-top: 1px dashed black;"/>	
Gesamtergebnis (Vorjahr):	1,23
Vertrauensbereich (Vorjahr):	0,82 - 1,84



Datengrundlage	Klinik	Gesamt
O (observed, beobachtet)		2,86 % (= 14 / 489)
E (expected, erwartet)		3,95 % (= 19,31 / 489)
<i>Vorjahr:</i>		
O (observed, beobachtet)		4,86 % (= 22 / 453)
E (expected, erwartet)		3,95 % (= 17,87 / 453)



1 Qualitätsindikatoren und Auffälligkeitskriterien
2 Diagramme Qualitätsindikatoren

QI 3 Nekrotisierende Enterokolitis (NEK)

Qualitätsziel Selten Nekrotisierende Enterokolitis (NEK)

3a Nekrotisierende Enterokolitis (NEK) mit Operation bei sehr kleinen Frühgeborenen (ohne zuverlegte Kinder)

Indikator-ID: 51.838

Rechenregel: Zähler: Kinder mit nekrotisierender Enterokolitis (NEK) mit Operation

Nenner: Alle Lebendgeborenen ohne Verzicht auf kurative Therapie und ohne letale Fehlbildungen mit einem Gestationsalter von mindestens 24+0 Wochen p. m., die zuvor in keiner anderen Kinderklinik (externer Kinderklinik oder externer Klinik als Rückverlegung) behandelt wurden und einem Geburtsgewicht unter 1.500 g oder einem Gestationsalter unter 32+0 Wochen p. m.

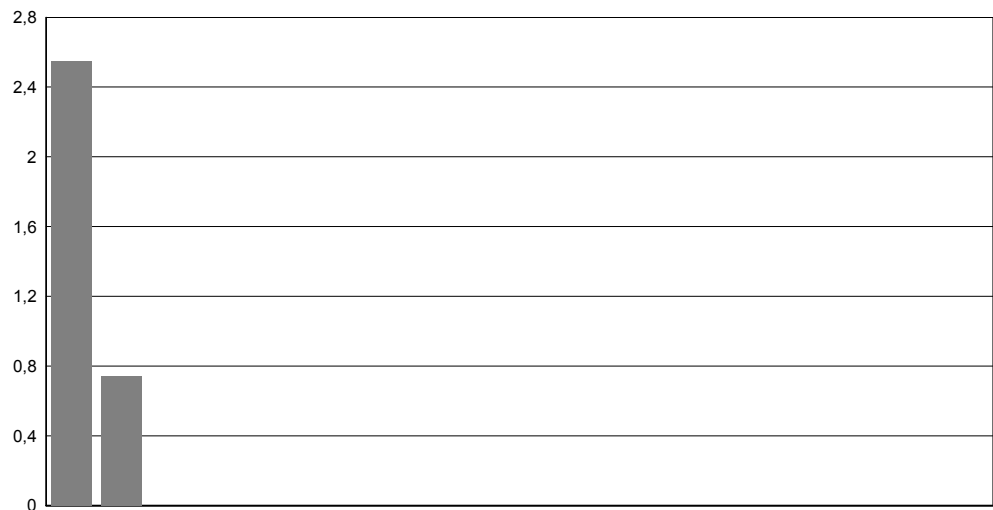
Referenzbereich: Nicht definiert

Vergleichbarkeit mit Vorjahr: Vergleichbar

19 Kliniken haben mindestens 1 Fall der Grundgesamtheit und werden im Diagramm dargestellt.

Spannweite der Klinikergebnisse:	0,00 - 2,55 %	
Median der Klinikergebnisse:	0,00 %	
Anzahl auffällige Kliniken:	Referenzbereich ist nicht definiert	
Gesamtergebnis:	1,01 %	(= 5 / 495)
Vertrauensbereich:	0,43 - 2,34 %	

Gesamtergebnis (Vorjahr):	1,76 %	(= 8 / 455)
Vertrauensbereich (Vorjahr):	0,89 - 3,43 %	





1 Qualitätsindikatoren und Auffälligkeitskriterien
2 Diagramme Qualitätsindikatoren

3b Verhältnis der beobachteten zur erwarteten Rate (O / E) an nekrotisierenden Enterokolitiden (NEK) bei sehr kleinen Frühgeborenen (ohne zuverlegte Kinder)

Indikator-ID: 51.843

Rechenregel: Zähler: Beobachtete Rate an Kindern mit nekrotisierender Enterokolitis (NEK) mit Operation
 Nenner: Erwartete Rate an Kindern mit nekrotisierender Enterokolitis (NEK) mit Operation, risikoadjustiert nach logistischem NEO-Score für QI-ID 51843

Referenzbereich: Nicht definiert

Vergleichbarkeit mit Vorjahr: Eingeschränkt vergleichbar

19 Kliniken haben mindestens 1 Fall der Grundgesamtheit und werden im Diagramm dargestellt.

Spannweite der Klinikergebnisse:	0,00 - 1,82
Median der Klinikergebnisse:	0,00
Anzahl auffällige Kliniken:	Referenzbereich ist nicht definiert
Gesamtergebnis:	1,05
Vertrauensbereich:	0,45 - 2,43

Gesamtergebnis (Vorjahr):	1,86
Vertrauensbereich (Vorjahr):	0,94 - 3,63



Datengrundlage	Klinik	Gesamt
O (observed, beobachtet)		1,01 % (= 5 / 495)
E (expected, erwartet)		0,97 % (= 4,78 / 495)
<i>Vorjahr:</i>		
O (observed, beobachtet)		1,76 % (= 8 / 455)
E (expected, erwartet)		0,95 % (= 4,30 / 455)



1 Qualitätsindikatoren und Auffälligkeitskriterien
2 Diagramme Qualitätsindikatoren

QI 4 Zystische periventrikuläre Leukomalazie (PVL)

Qualitätsziel Selten zystische periventrikuläre Leukomalazie (PVL)

4a Zystische periventrikuläre Leukomalazie (PVL) bei sehr kleinen Frühgeborenen (ohne zuverlegte Kinder)

Indikator-ID: 51.077

Rechenregel: Zähler: Kinder mit zystischer periventrikulärer Leukomalazie (PVL), die während des aktuellen Aufenthaltes erstmalig aufgetreten ist
 Nenner: Alle Lebendgeborenen ohne Verzicht auf kurative Therapie und ohne letale Fehlbildungen mit einem Gestationsalter von mindestens 24+0 Wochen p. m., die zuvor in keiner anderen Kinderklinik (externer Kinderklinik oder externer Klinik als Rückverlegung) behandelt wurden und einem Geburtsgewicht unter 1.500 g oder einem Gestationsalter unter 32+0 Wochen p. m., bei denen eine Sonographie durchgeführt wurde und einem Lebensalter von mindestens 21 Tagen

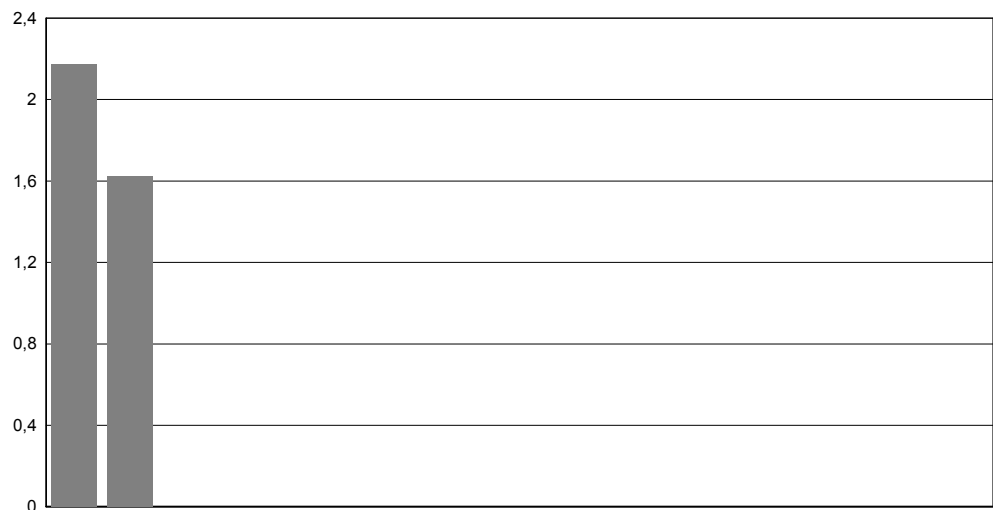
Referenzbereich: Nicht definiert

Vergleichbarkeit mit Vorjahr: Eingeschränkt vergleichbar

17 Kliniken haben mindestens 1 Fall der Grundgesamtheit und werden im Diagramm dargestellt.

Spannweite der Klinikergebnisse:	0,00 - 2,17 %	
Median der Klinikergebnisse:	0,00 %	
Anzahl auffällige Kliniken:	Referenzbereich ist nicht definiert	
Gesamtergebnis:	1,13 %	(= 5 / 443)
Vertrauensbereich:	0,48 - 2,61 %	

Gesamtergebnis (Vorjahr):	2,13 %	(= 9 / 423)
Vertrauensbereich (Vorjahr):	1,12 - 3,99 %	





1 Qualitätsindikatoren und Auffälligkeitskriterien
2 Diagramme Qualitätsindikatoren

4b Verhältnis der beobachteten zur erwarteten Rate (O / E) an zystischen periventrikulären Leukomalazien (PVL) bei sehr kleinen Frühgeborenen (ohne zuverlegte Kinder)

Indikator-ID: 50.051

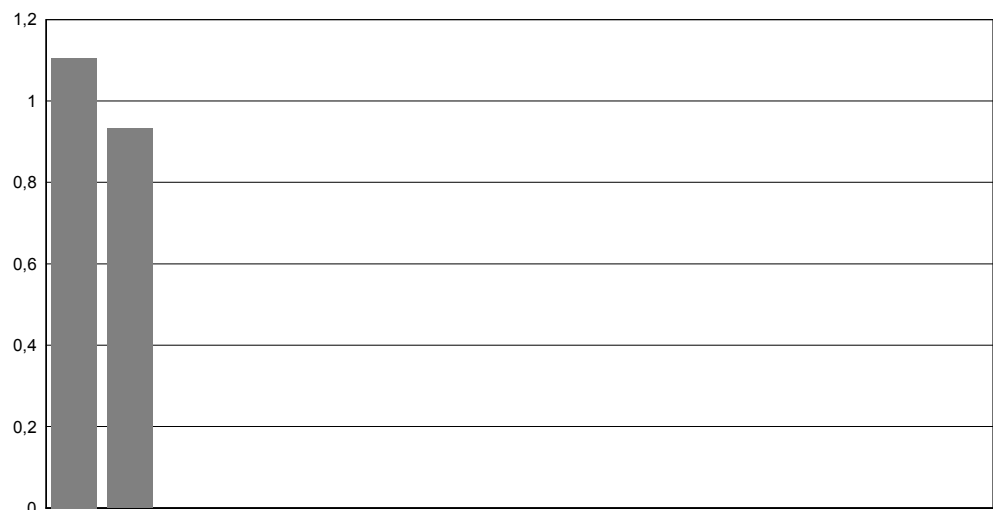
Rechenregel: Zähler: Beobachtete Rate an Kindern mit zystischer periventrikulärer Leukomalazie (PVL), die während des aktuellen Aufenthaltes erstmalig aufgetreten ist
 Nenner: Erwartete Rate an Kindern mit zystischer periventrikulärer Leukomalazie (PVL), die während des aktuellen Aufenthaltes erstmalig aufgetreten ist, risikoadjustiert nach logistischem NEO-Score für QI-ID 50051

Referenzbereich: Nicht definiert

Vergleichbarkeit mit Vorjahr: Eingeschränkt vergleichbar

17 Kliniken haben mindestens 1 Fall der Grundgesamtheit und werden im Diagramm dargestellt.

Spannweite der Klinikergebnisse:	0,00 - 1,11
Median der Klinikergebnisse:	0,00
Anzahl auffällige Kliniken:	Referenzbereich ist nicht definiert
Gesamtergebnis:	0,70
Vertrauensbereich:	0,30 - 1,62
<hr style="border-top: 1px dashed black;"/>	
Gesamtergebnis (Vorjahr):	1,35
Vertrauensbereich (Vorjahr):	0,72 - 2,54



Datengrundlage	Klinik	Gesamt
O (observed, beobachtet)		1,13 % (= 5 / 443)
E (expected, erwartet)		1,62 % (= 7,16 / 443)
<i>Vorjahr:</i>		
O (observed, beobachtet)		2,13 % (= 9 / 423)
E (expected, erwartet)		1,57 % (= 6,65 / 423)



1 Qualitätsindikatoren und Auffälligkeitskriterien
2 Diagramme Qualitätsindikatoren

QI 5 Bronchopulmonale Dysplasie (BPD)

Qualitätsziel Selten bronchopulmonale Dysplasie (BPD)

5a Bronchopulmonale Dysplasie (BPD) bei sehr kleinen Frühgeborenen (ohne zuverlegte Kinder)

Indikator-ID: 51.079

Rechenregel: Zähler: Kinder mit bronchopulmonaler Dysplasie (BPD)

Nenner: Alle Lebendgeborenen ohne Verzicht auf kurative Therapie und ohne letale Fehlbildungen mit einem Gestationsalter von mindestens 24+0 Wochen p. m., die zuvor in keiner anderen Kinderklinik (externer Kinderklinik oder externer Klinik als Rückverlegung) behandelt wurden und einem Geburtsgewicht unter 1.500 g oder einem Gestationsalter unter 32+0 Wochen p. m. und bei ihrer Entlassung mindestens 36+0 Wochen reif waren

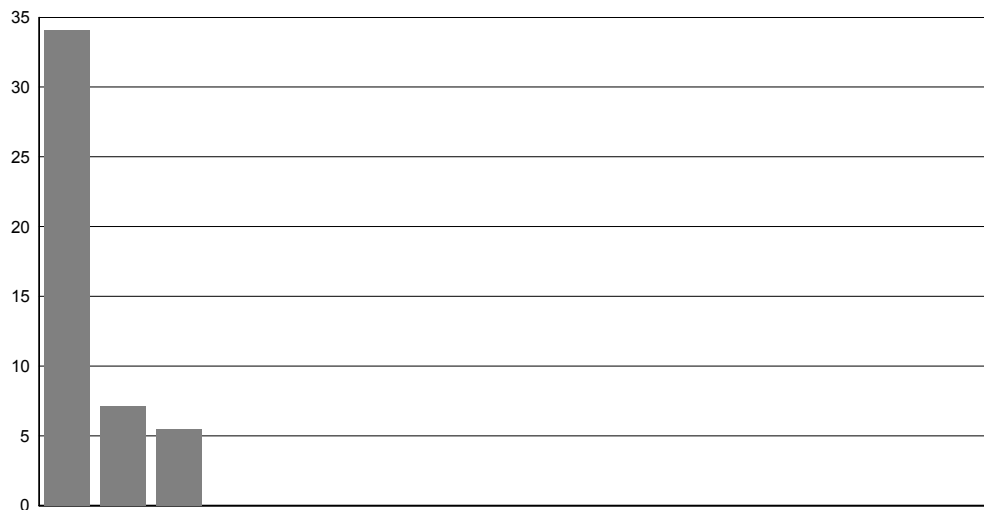
Referenzbereich: Nicht definiert

Vergleichbarkeit mit Vorjahr: Eingeschränkt vergleichbar

17 Kliniken haben mindestens 1 Fall der Grundgesamtheit und werden im Diagramm dargestellt.

Spannweite der Klinikergebnisse:	0,00 - 34,09 %	
Median der Klinikergebnisse:	0,00 %	
Anzahl auffällige Kliniken:	Referenzbereich ist nicht definiert	
Gesamtergebnis:	10,54 %	(= 39 / 370)
Vertrauensbereich:	7,81 - 14,09 %	

Gesamtergebnis (Vorjahr):	8,71 %	(= 31 / 356)
Vertrauensbereich (Vorjahr):	6,20 - 12,10 %	





1 Qualitätsindikatoren und Auffälligkeitskriterien
2 Diagramme Qualitätsindikatoren

5b Verhältnis der beobachteten zur erwarteten Rate (O / E) an bronchopulmonalen Dysplasien (BPD) bei sehr kleinen Frühgeborenen (ohne zuverlegte Kinder)

Indikator-ID: 50.053

Rechenregel: Zähler: Beobachtete Rate an Kindern mit bronchopulmonaler Dysplasie (BPD)
 Nenner: Erwartete Rate an Kindern mit bronchopulmonaler Dysplasie (BPD), risikoadjustiert nach logistischem NEO-Score für QI-ID 50053

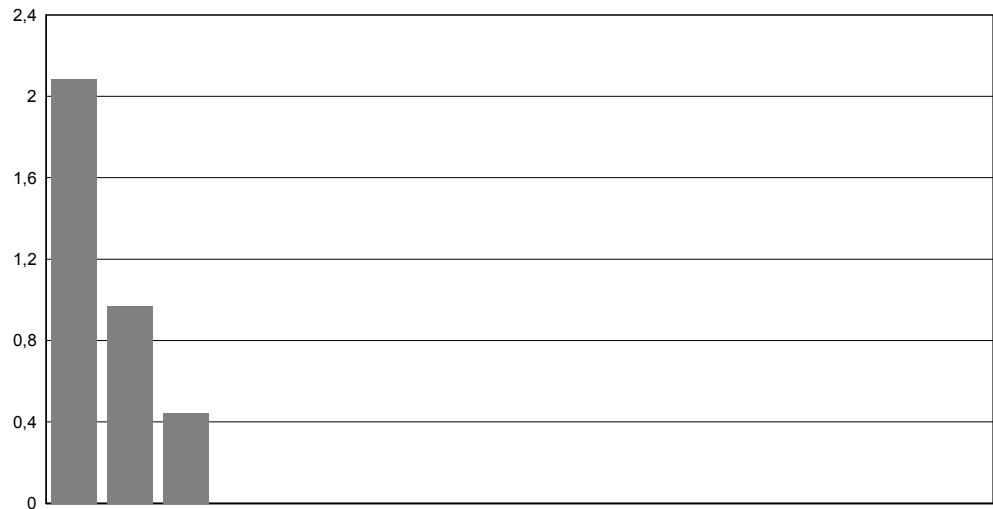
Referenzbereich: Nicht definiert

Vergleichbarkeit mit Vorjahr: Eingeschränkt vergleichbar

17 Kliniken haben mindestens 1 Fall der Grundgesamtheit und werden im Diagramm dargestellt.

Spannweite der Klinikergebnisse:	0,00 - 2,08
Median der Klinikergebnisse:	0,00
Anzahl auffällige Kliniken:	Referenzbereich ist nicht definiert
Gesamtergebnis:	1,11
Vertrauensbereich:	0,82 - 1,49

Gesamtergebnis (Vorjahr):	0,98
Vertrauensbereich (Vorjahr):	0,70 - 1,36



Datengrundlage	Klinik	Gesamt
O (observed, beobachtet)		10,54 % (= 39 / 370)
E (expected, erwartet)		9,47 % (= 35,04 / 370)
<i>Vorjahr:</i>		
O (observed, beobachtet)		8,71 % (= 31 / 356)
E (expected, erwartet)		8,89 % (= 31,66 / 356)



1 Qualitätsindikatoren und Auffälligkeitskriterien
2 Diagramme Qualitätsindikatoren

5c Bronchopulmonale Dysplasie (BPD) bei sehr kleinen Frühgeborenen (Sachsen)

Indikator-ID: 9.001

Rechenregel: Zähler: Kinder mit Bronchopulmonaler Dysplasie (BPD)

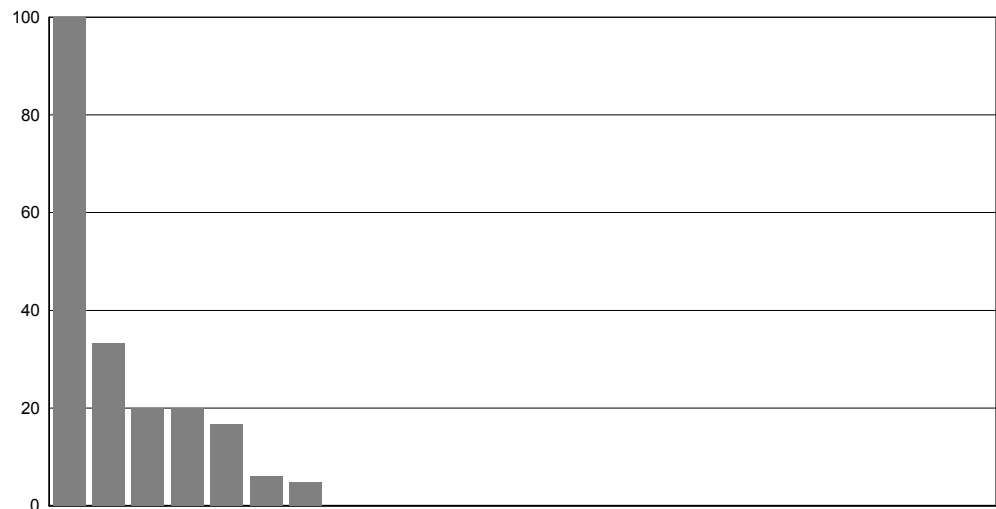
Nenner: Alle Lebendgeborenen ohne letale Fehlbildungen mit einem Gestationsalter von mindestens 24+0 Wochen p. m. und einem Geburtsgewicht unter 1.500g oder einem Gestationsalter unter 32+0 Wochen p. m.

Referenzbereich: Nicht definiert

Vergleichbarkeit mit Vorjahr: vergleichbar

24 Kliniken haben mindestens 1 Fall der Grundgesamtheit und werden im Diagramm dargestellt.

Spannweite der Klinikergebnisse:	0,00 - 100,00 %	
Median der Klinikergebnisse:	0,00 %	
Anzahl auffällige Kliniken:	Referenzbereich ist nicht definiert	
Gesamtergebnis:	8,46 %	(= 49 / 579)
Vertrauensbereich:	6,46 - 11,01 %	
<hr style="border-top: 1px dashed black;"/>		
Gesamtergebnis (Vorjahr):	7,62 %	(= 39 / 512)
Vertrauensbereich (Vorjahr):	5,62 - 10,24 %	





1 Qualitätsindikatoren und Auffälligkeitskriterien
2 Diagramme Qualitätsindikatoren

QI 6 Höhergradige Frühgeborenenretinopathie (ROP)

Qualitätsziel Selten höhergradige Frühgeborenenretinopathie (ROP)

6a Höhergradige Frühgeborenenretinopathie (ROP) bei sehr kleinen Frühgeborenen (ohne zuverlegte Kinder)

Indikator-ID: 51.078

Rechenregel: Zähler: Kinder mit Frühgeborenenretinopathie (ROP) über 2

Nenner: Alle Lebendgeborenen ohne Verzicht auf kurative Therapie und ohne letale Fehlbildungen mit einem Gestationsalter von mindestens 24+0 Wochen p. m., die zuvor in keiner anderen Kinderklinik behandelt wurden (Erstaufnahme) oder zuverlegte Kinder, die bei Aufnahme nicht älter als 48 Stunden sind und einem Geburtsgewicht unter 1.500 g oder einem Gestationsalter unter 32+0 Wochen p. m. oder mit einer Sauerstoffgabe über mehr als 3 Tage und einem Gestationsalter unter 37+0 Wochen p. m. und die bei Entlassung mindestens 36 Lebensstage haben und mindestens 31+0 Wochen reif sind, bei denen eine ophthalmologische Untersuchung durchgeführt wurde

Referenzbereich: Nicht definiert

Vergleichbarkeit mit Vorjahr: Eingeschränkt vergleichbar

14 Kliniken haben mindestens 1 Fall der Grundgesamtheit und werden im Diagramm dargestellt.

Spannweite der Klinikergebnisse:	0,00 - 8,57 %	
Median der Klinikergebnisse:	0,00 %	
Anzahl auffällige Kliniken:	Referenzbereich ist nicht definiert	
Gesamtergebnis:	3,26 %	(= 11 / 337)
Vertrauensbereich:	1,83 - 5,75 %	

Gesamtergebnis (Vorjahr):	2,80 %	(= 9 / 322)
Vertrauensbereich (Vorjahr):	1,48 - 5,23 %	





1 Qualitätsindikatoren und Auffälligkeitskriterien
2 Diagramme Qualitätsindikatoren

6b Verhältnis der beobachteten zur erwarteten Rate (O / E) an höhergradigen Frühgeborenenretinopathien (ROP) bei sehr kleinen Frühgeborenen (ohne zuverlegte Kinder)

Indikator-ID: 50.052

Rechenregel: Zähler: Beobachtete Rate an Kindern mit höhergradiger Frühgeborenenretinopathie (ROP)
 Nenner: Erwartete Rate an Kindern mit höhergradiger Frühgeborenenretinopathie (ROP), risikoadjustiert nach logistischem NEO-Score für QI-ID 50052

Referenzbereich: Nicht definiert

Vergleichbarkeit mit Vorjahr: Eingeschränkt vergleichbar

14 Kliniken haben mindestens 1 Fall der Grundgesamtheit und werden im Diagramm dargestellt.

Spannweite der Klinikergebnisse:	0,00 - 1,84
Median der Klinikergebnisse:	0,00
Anzahl auffällige Kliniken:	Referenzbereich ist nicht definiert
Gesamtergebnis:	0,80
Vertrauensbereich:	0,45 - 1,41

Gesamtergebnis (Vorjahr):	0,73
Vertrauensbereich (Vorjahr):	0,39 - 1,37



Datengrundlage	Klinik	Gesamt
O (observed, beobachtet)		3,26 % (= 11 / 337)
E (expected, erwartet)		4,09 % (= 13,78 / 337)
<i>Vorjahr:</i>		
O (observed, beobachtet)		2,80 % (= 9 / 322)
E (expected, erwartet)		3,82 % (= 12,29 / 322)



1 Qualitätsindikatoren und Auffälligkeitskriterien
2 Diagramme Qualitätsindikatoren

QI 7 Qualitätsindex der Frühgeborenenversorgung

Qualitätsziel Niedrige Sterblichkeit, selten Hirnblutungen, selten nekrotisierende Enterokolitis mit Operation, selten zystische periventrikuläre Leukomalazien, selten bronchopulmonale Dysplasien und selten höhergradige Frühgeborenenretinopathien

7 Qualitätsindex der Frühgeborenenversorgung

Indikator-ID: 51.901

Rechenregel: Zähler: Ebene 1: Beobachtete Rate an Todesfällen bei Risiko-Lebendgeburten
 ODER
 Ebene 2: Beobachtete Rate an Kindern mit Hirnblutung IVH Grad 3 oder PVH, die während des aktuellen Aufenthaltes erstmalig aufgetreten ist
 ODER
 Ebene 3: Beobachtete Rate an Kindern mit nekrotisierender Enterokolitis (NEK) mit Operation
 ODER
 Ebene 4: Beobachtete Rate an Kindern mit Zystischer Periventrikulärer Leukomalazie (PVL), die während des aktuellen Aufenthaltes erstmalig aufgetreten ist
 ODER
 Ebene 5: Beobachtete Rate an Kindern mit Bronchopulmonaler Dysplasie (BPD)
 ODER
 Ebene 6: Beobachtete Rate an Kindern mit höhergradiger Frühgeborenenretinopathie (ROP)
 Nenner: Ebene 1: Erwartete Rate an Todesfällen bei Risiko-Lebendgeburten, risikoadjustiert nach logistischem NEO-Score für die 1. Ebene des Qualitätsindex mit der QI-ID 51901
 UND
 Ebene 2: Erwartete Rate an Kindern mit Hirnblutungen IVH Grad 3 oder PVH, die während des aktuellen Aufenthaltes erstmalig aufgetreten ist, risikoadjustiert nach logistischem NEO-Score für die 2. Ebene des Qualitätsindex mit der QI-ID 51901
 UND
 Ebene 3: Erwartete Rate an Kindern mit nekrotisierender Enterokolitis (NEK) mit Operation, risikoadjustiert nach logistischem NEO-Score für die 3. Ebene des Qualitätsindex mit der QI-ID 51901
 UND
 Ebene 4: Erwartete Rate an Kindern mit Zystischer Periventrikulärer Leukomalazie (PVL), die während des aktuellen Aufenthaltes erstmalig aufgetreten ist, risikoadjustiert nach logistischem NEO-Score für die 4. Ebene des Qualitätsindex mit der QI-ID 51901
 UND
 Ebene 5: Erwartete Rate an Kindern mit Bronchopulmonaler Dysplasie (BPD), risikoadjustiert nach logistischem NEO-Score für die 5. Ebene des Qualitätsindex mit der QI-ID 51901
 UND
 Ebene 6: Erwartete Rate an Kindern mit höhergradiger Frühgeborenenretinopathie (ROP), risikoadjustiert nach logistischem NEO-Score für die 6. Ebene des Qualitätsindex mit der QI-ID 51901

Referenzbereich: <= 1,71 (95. Perzentil, Toleranzbereich)

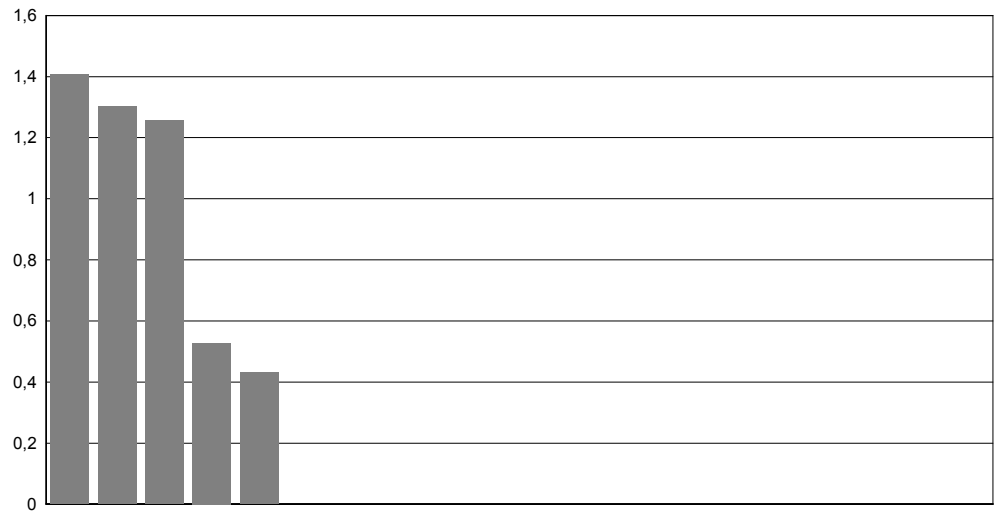
Vergleichbarkeit mit Vorjahr: Eingeschränkt vergleichbar



1 Qualitätsindikatoren und Auffälligkeitskriterien
2 Diagramme Qualitätsindikatoren

20 Kliniken haben mindestens 1 Fall der Grundgesamtheit und werden im Diagramm dargestellt.

Spannweite der Klinikergebnisse:	0,00 - 1,41
Median der Klinikergebnisse:	0,00
Anzahl auffällige Kliniken:	0
Gesamtergebnis:	0,86
Vertrauensbereich:	0,68 - 1,08
<hr style="border-top: 1px dashed black;"/>	
<i>Gesamtergebnis (Vorjahr):</i>	<i>0,97</i>
<i>Vertrauensbereich (Vorjahr):</i>	<i>0,77 - 1,21</i>



Ergebnisse innerhalb
des Referenzbereichs:





1 Qualitätsindikatoren und Auffälligkeitskriterien
2 Diagramme Qualitätsindikatoren

Datengrundlage	Klinik	Gesamt
O (observed, beobachtet)		12,24 % (= 64 / 523)
E (expected, erwartet)		14,22 % (= 74,39 / 523)

Ebene 1: Verhältnis der beobachteten zur erwarteten Rate (O / E) an Todesfällen bei sehr kleinen Frühgeborenen (ohne zuverlegte Kinder)		
O		3,03 % (= 15 / 495)
E		3,91 % (= 19,34 / 495)

Ebene 2: Verhältnis der beobachteten zur erwarteten Rate (O / E) an Hirnblutungen (IVH Grad 3 oder PVH) bei sehr kleinen Frühgeborenen (ohne zuverlegte Kinder)		
O		1,89 % (= 9 / 476)
E		2,96 % (= 14,08 / 476)

Ebene 3: Verhältnis der beobachteten zur erwarteten Rate (O / E) an Nekrotisierenden Enterokolitiden (NEC) bei sehr kleinen Frühgeborenen (ohne zuverlegte Kinder)		
O		0,85 % (= 4 / 471)
E		0,72 % (= 3,38 / 471)

Ebene 4: Verhältnis der beobachteten zur erwarteten Rate (O / E) an Zystischen Periventrikulären Leukomalazien (PVL) bei sehr kleinen Frühgeborenen (ohne zuverlegte Kinder)		
O		0,47 % (= 2 / 424)
E		1,09 % (= 4,63 / 424)

Ebene 5: Verhältnis der beobachteten zur erwarteten Rate (O / E) an Bronchopulmonalen Dysplasien (BPD) bei sehr kleinen Frühgeborenen (ohne zuverlegte Kinder)		
O		9,01 % (= 32 / 355)
E		7,99 % (= 28,38 / 355)

Ebene 6: Verhältnis der beobachteten zur erwarteten Rate (O / E) an Höhergradigen Frühgeborenenretinopathien (ROP) bei sehr kleinen Frühgeborenen (ohne zuverlegte Kinder)		
O		0,69 % (= 2 / 288)
E		1,59 % (= 4,59 / 288)

Vorjahr:		
O (observed, beobachtet)		13,45 % (= 64 / 476)
E (expected, erwartet)		13,93 % (= 66,28 / 476)

Ebene 1:	O	2,86 % (= 13 / 455)
	E	3,69 % (= 16,77 / 455)

Ebene 2:	O	3,41 % (= 15 / 440)
	E	3,00 % (= 13,22 / 440)

Ebene 3:	O	1,41 % (= 6 / 427)
	E	0,71 % (= 3,03 / 427)

Ebene 4:	O	1,26 % (= 5 / 398)
	E	1,06 % (= 4,21 / 398)

Ebene 5:	O	7,01 % (= 23 / 328)
	E	7,54 % (= 24,74 / 328)

Ebene 6:	O	0,74 % (= 2 / 272)
	E	1,59 % (= 4,31 / 272)



1 Qualitätsindikatoren und Auffälligkeitskriterien
2 Diagramme Qualitätsindikatoren

QI 8 Nosokomiale Infektionen

Qualitätsziel Selten nosokomiale Infektionen pro 1000 Behandlungstage

8a Kinder mit nosokomialen Infektionen pro 1.000 Behandlungstage (ohne zuverlegte Kinder)

Indikator-ID: 51.085

Rechenregel: Zähler: Kinder mit Sepsis/SIRS später als 72 Stunden nach Geburt

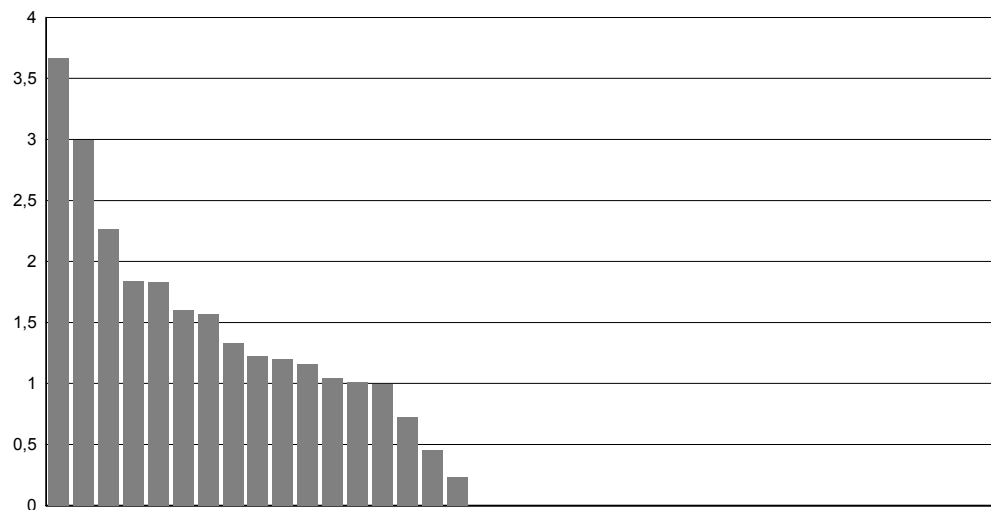
Nenner: 1.000 Behandlungstage von Lebendgeborenen ohne Verzicht auf kurative Therapie und ohne letale Fehlbildungen mit einem Gestationsalter von mindestens 24+0 Wochen p. m., die zuvor in keiner anderen Kinderklinik (externer Kinderklinik oder externer Klinik als Rückverlegung) behandelt und nicht von zu Hause aufgenommen wurden und die bei Entlassung über 3 Tage alt sind

Referenzbereich: Nicht definiert

Vergleichbarkeit mit Vorjahr: Vergleichbar

38 Kliniken haben mindestens 1 Fall der Grundgesamtheit und werden im Diagramm dargestellt.

Spannweite der Klinikergebnisse:	0,00 - 3,66 Fälle/1000 Tage	
Median der Klinikergebnisse:	0,00 Fälle/1000 Tage	
Anzahl auffällige Kliniken:	Referenzbereich ist nicht definiert	
Gesamtergebnis:	1,01 Fälle/1000 Tage	(= 81 / 80,227)
Vertrauensbereich:	0,81 - 1,25 Fälle/1000 Tage	
<i>Gesamtergebnis (Vorjahr):</i>	<i>1,40 Fälle/1000 Tage</i>	<i>(= 111 / 79,273)</i>
<i>Vertrauensbereich (Vorjahr):</i>	<i>1,16 - 1,69 Fälle/1000 Tage</i>	





1 Qualitätsindikatoren und Auffälligkeitskriterien
2 Diagramme Qualitätsindikatoren

8b Verhältnis der beobachteten zur erwarteten Rate (O / E) an Kindern mit nosokomialen Infektionen pro 1.000 Behandlungstage (ohne zuverlegte Kinder)

Indikator-ID: 50.060

Rechenregel: Zähler: Kinder mit Sepsis/SIRS später als 72 Stunden nach Geburt

Nenner: 1.000 Behandlungstage von Lebendgeborenen ohne Verzicht auf kurative Therapie und ohne letale Fehlbildungen mit einem Gestationsalter von mindestens 24+0 Wochen p. m., die zuvor in keiner anderen Kinderklinik (externer Kinderklinik oder externer Klinik als Rückverlegung) behandelt und nicht von zu Hause aufgenommen wurden und die bei Entlassung über 3 Tage alt sind

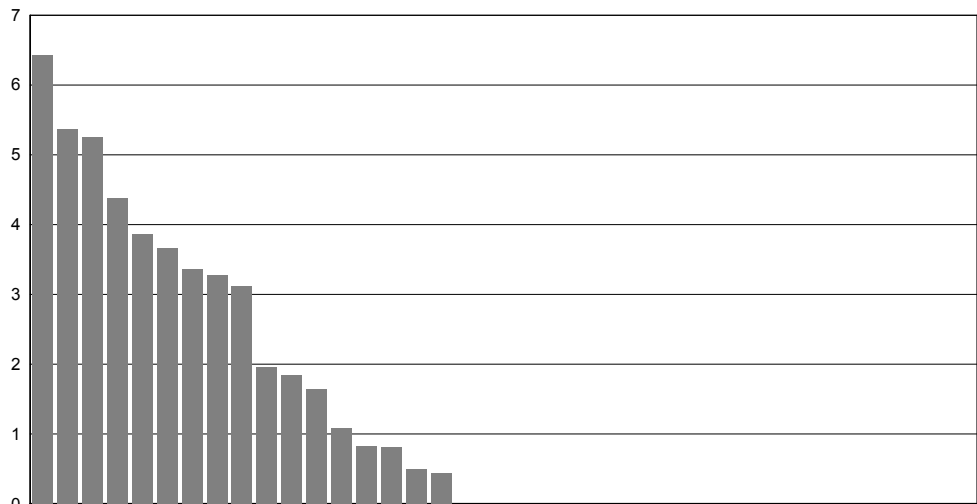
Referenzbereich: <= 3,15 (95. Perzentil, Toleranzbereich)

Vergleichbarkeit mit Vorjahr: Eingeschränkt vergleichbar

38 Kliniken haben mindestens 1 Fall der Grundgesamtheit und werden im Diagramm dargestellt.

Spannweite der Klinikergebnisse:	0,00 - 6,43
Median der Klinikergebnisse:	0,00
Anzahl auffällige Kliniken:	8
Gesamtergebnis:	1,11
Vertrauensbereich:	0,89 - 1,37

Gesamtergebnis (Vorjahr):	1,56
Vertrauensbereich (Vorjahr):	1,29 - 1,87



Ergebnisse innerhalb des Referenzbereichs:



Datengrundlage	Klinik	Gesamt
O (observed, beobachtet)		1,01 / 1.000 BT (= 81 / 80,227)
E (expected, erwartet)		0,91 / 1.000 BT (= 73,26 / 80,227)
Vorjahr:		
O (observed, beobachtet)		1,40 / 1.000 BT (= 111 / 79,273)
E (expected, erwartet)		0,90 / 1.000 BT (= 71,29 / 79,273)



1 Qualitätsindikatoren und Auffälligkeitskriterien
2 Diagramme Qualitätsindikatoren

8c Anzahl nosokomialer Infektionen pro 1.000 Behandlungstage (ohne zuverlegte Kinder)

Indikator-ID: 51.086

Rechenregel: Zähler: Anzahl der Septitiden/SIRS später als 72 Stunden nach Geburt
 Nenner: 1.000 Behandlungstage von Lebendgeborenen ohne Verzicht auf kurative Therapie und ohne letale Fehlbildungen mit einem Gestationsalter von mindestens 24+0 Wochen p. m., die zuvor in keiner anderen Kinderklinik (externer Kinderklinik oder externer Klinik als Rückverlegung) behandelt und nicht von zu Hause aufgenommen wurden und die bei Entlassung über 3 Tage alt sind

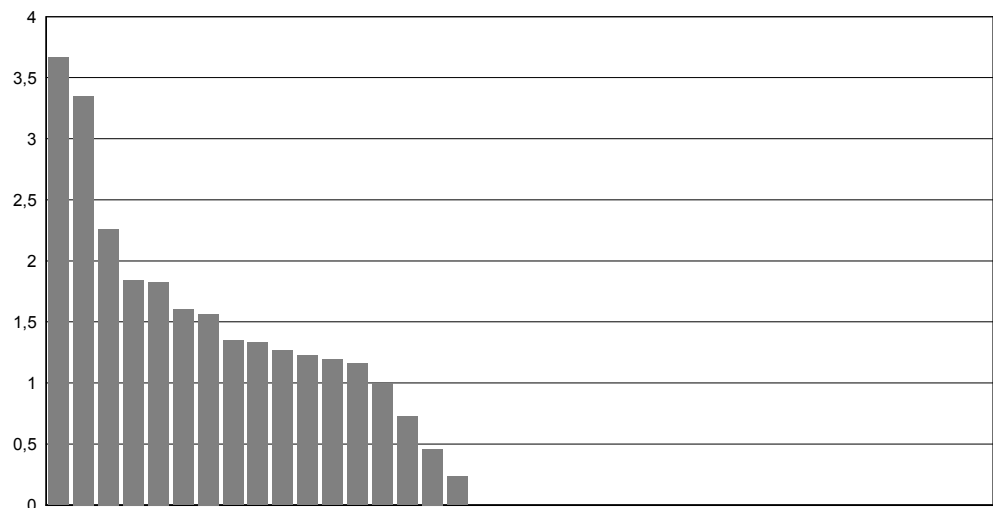
Referenzbereich: Nicht definiert

Vergleichbarkeit mit Vorjahr: Vergleichbar

38 Kliniken haben mindestens 1 Fall der Grundgesamtheit und werden im Diagramm dargestellt.

Spannweite der Klinikergebnisse:	0,00 - 3,66 Fälle/1000 Tage	
Median der Klinikergebnisse:	0,00 Fälle/1000 Tage	
Anzahl auffällige Kliniken:	Referenzbereich ist nicht definiert	
Gesamtergebnis:	1,08 Fälle/1000 Tage	(= 87 / 80,227)
Vertrauensbereich:	0,88 - 1,34 Fälle/1000 Tage	

Gesamtergebnis (Vorjahr):	1,63 Fälle/1000 Tage	(= 129 / 79,273)
Vertrauensbereich (Vorjahr):	1,37 - 1,93 Fälle/1000 Tage	





1 Qualitätsindikatoren und Auffälligkeitskriterien
2 Diagramme Qualitätsindikatoren

8d Verhältnis der beobachteten zur erwarteten Rate (O / E) der Anzahl nosokomialer Infektionen pro 1.000 Behandlungstage (ohne zuverlegte Kinder)

Indikator-ID: 50.061

Rechenregel: Zähler: Anzahl der Septitiden/SIRS später als 72 Stunden nach Geburt

Nenner: 1.000 Behandlungstage von Lebendgeborenen ohne Verzicht auf kurative Therapie und ohne letale Fehlbildungen mit einem Gestationsalter von mindestens 24+0 Wochen p. m., die zuvor in keiner anderen Kinderklinik (externer Kinderklinik oder externer Klinik als Rückverlegung) behandelt und nicht von zu Hause aufgenommen wurden und die bei Entlassung über 3 Tage alt sind

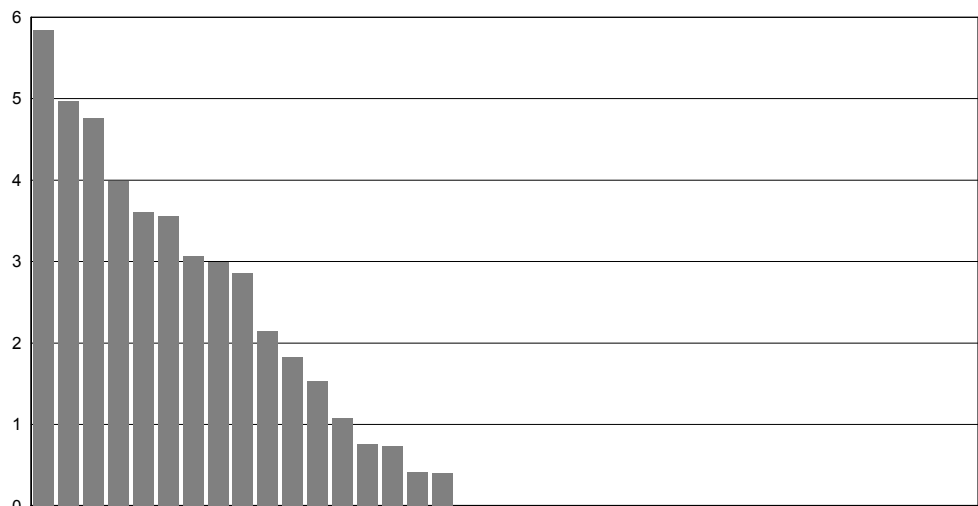
Referenzbereich: <= 2,90 (95. Perzentil, Toleranzbereich)

Vergleichbarkeit mit Vorjahr: Eingeschränkt vergleichbar

38 Kliniken haben mindestens 1 Fall der Grundgesamtheit und werden im Diagramm dargestellt.

Spannweite der Klinikergebnisse:	0,00 - 5,84
Median der Klinikergebnisse:	0,00
Anzahl auffällige Kliniken:	8
Gesamtergebnis:	1,00
Vertrauensbereich:	0,81 - 1,23

Gesamtergebnis (Vorjahr):	1,52
Vertrauensbereich (Vorjahr):	1,28 - 1,81



Ergebnisse innerhalb des Referenzbereichs:



Datengrundlage	Klinik	Gesamt
O (observed, beobachtet)		1,08 / 1.000 BT (= 87 / 80,227)
E (expected, erwartet)		1,08 / 1.000 BT (= 86,89 / 80,227)
Vorjahr:		
O (observed, beobachtet)		1,63 / 1.000 BT (= 129 / 79,273)
E (expected, erwartet)		1,07 / 1.000 BT (= 84,66 / 79,273)



1 Qualitätsindikatoren und Auffälligkeitskriterien
2 Diagramme Qualitätsindikatoren

QI 9 Pneumothorax

Qualitätsziel Selten Pneumothoraces

9a Pneumothorax bei Kindern unter oder nach Beatmung

Indikator-ID: 51.087

Rechenregel: Zähler: Kinder mit Pneumothorax, der während des aktuellen Aufenthaltes erstmalig aufgetreten ist

Nenner: Alle Lebendgeborenen ohne Verzicht auf kurative Therapie und ohne letale Fehlbildungen mit einem Gestationsalter von mindestens 24+0 Wochen p. m., die zuvor in keiner anderen Kinderklinik (externer Kinderklinik oder externer Klinik als Rückverlegung) behandelt wurden und mit nasaler / pharyngealer und intratrachealer Beatmung

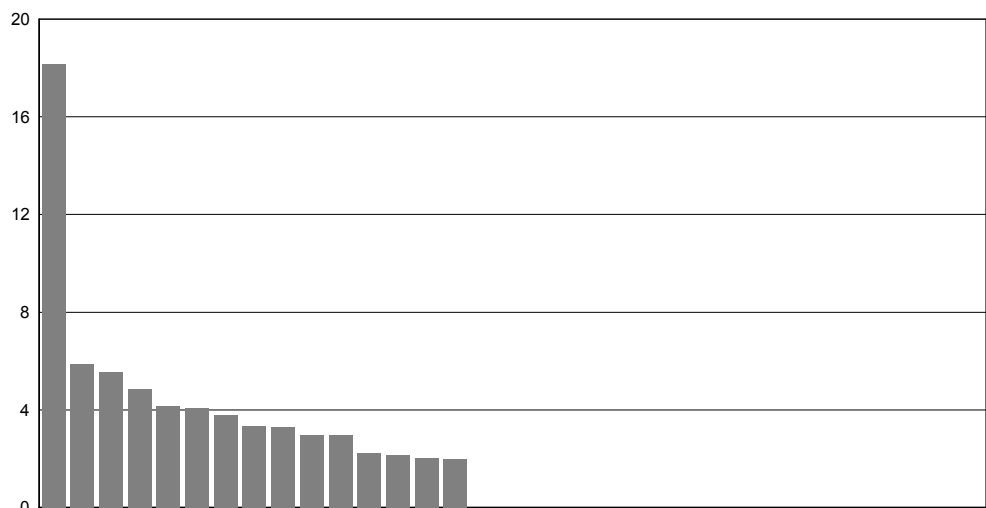
Referenzbereich: Nicht definiert

Vergleichbarkeit mit Vorjahr: Eingeschränkt vergleichbar

33 Kliniken haben mindestens 1 Fall der Grundgesamtheit und werden im Diagramm dargestellt.

Spannweite der Klinikergebnisse:	0,00 - 18,18 %	
Median der Klinikergebnisse:	0,00 %	
Anzahl auffällige Kliniken:	Referenzbereich ist nicht definiert	
Gesamtergebnis:	2,91 %	(= 55 / 1.888)
Vertrauensbereich:	2,24 - 3,77 %	

Gesamtergebnis (Vorjahr):	4,37 %	(= 77 / 1.762)
Vertrauensbereich (Vorjahr):	3,51 - 5,43 %	





1 Qualitätsindikatoren und Auffälligkeitskriterien
2 Diagramme Qualitätsindikatoren

9b Verhältnis der beobachteten zur erwarteten Rate (O / E) an Pneumothoraces bei Kindern unter oder nach Beatmung (ohne zuverlegte Kinder)

Indikator-ID: 50.062

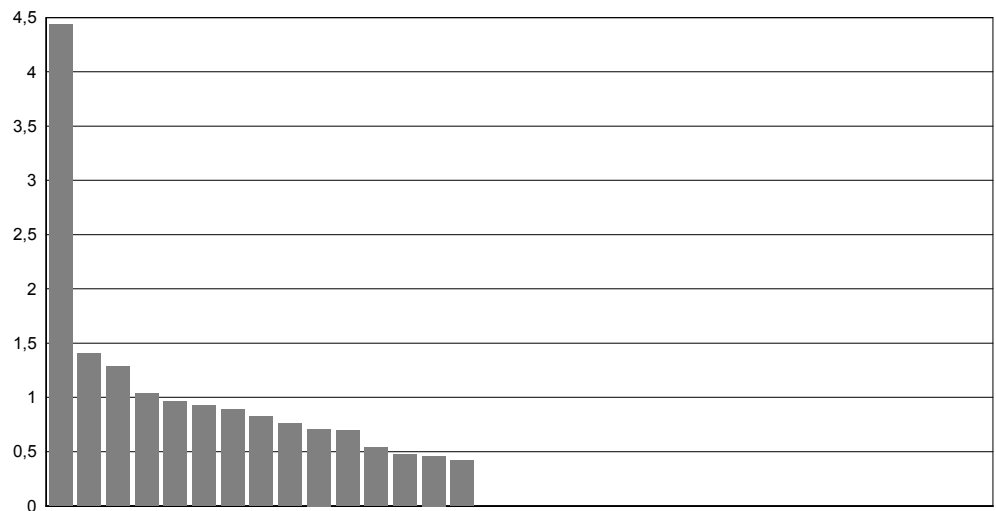
Rechenregel: Zähler: Beobachtete Rate an Kindern mit Pneumothorax, der während des aktuellen Aufenthaltes erstmalig aufgetreten ist
 Nenner: Erwartete Rate an Kindern mit Pneumothorax, der während des aktuellen Aufenthaltes erstmalig aufgetreten ist, risikoadjustiert nach logistischem NEO-Score für QI-ID 50062

Referenzbereich: <= 1,92 (95. Perzentil, Toleranzbereich)

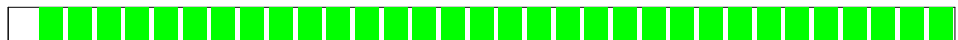
Vergleichbarkeit mit Vorjahr: Eingeschränkt vergleichbar

33 Kliniken haben mindestens 1 Fall der Grundgesamtheit und werden im Diagramm dargestellt.

Spannweite der Klinikergebnisse:	0,00 - 4,44
Median der Klinikergebnisse:	0,00
Anzahl auffällige Kliniken:	1
Gesamtergebnis:	0,64
Vertrauensbereich:	0,49 - 0,83
<hr style="border-top: 1px dashed black;"/>	
Gesamtergebnis (Vorjahr):	0,96
Vertrauensbereich (Vorjahr):	0,77 - 1,19



Ergebnisse innerhalb des Referenzbereichs:



Datengrundlage	Klinik	Gesamt
O (observed, beobachtet)		2,91 % (= 55 / 1.888)
E (expected, erwartet)		4,55 % (= 85,87 / 1.888)
<i>Vorjahr:</i>		
O (observed, beobachtet)		4,37 % (= 77 / 1.762)
E (expected, erwartet)		4,55 % (= 80,12 / 1.762)



1 Qualitätsindikatoren und Auffälligkeitskriterien
2 Diagramme Qualitätsindikatoren

9c Pneumothorax bei Kindern unter oder nach Beatmung (inklusive zuverlegte Kinder) (Sachsen)

Indikator-ID: 9.006

Rechenregel: Zähler: Kinder mit Pneumothorax

Nenner: Alle Lebendgeborenen ohne Verzicht auf kurative Therapie und ohne letale Fehlbildungen mit einem Gestationsalter von mindestens 24+0 Wochen p. m., mit nasaler / pharyngealer und intratrachealer Beatmung

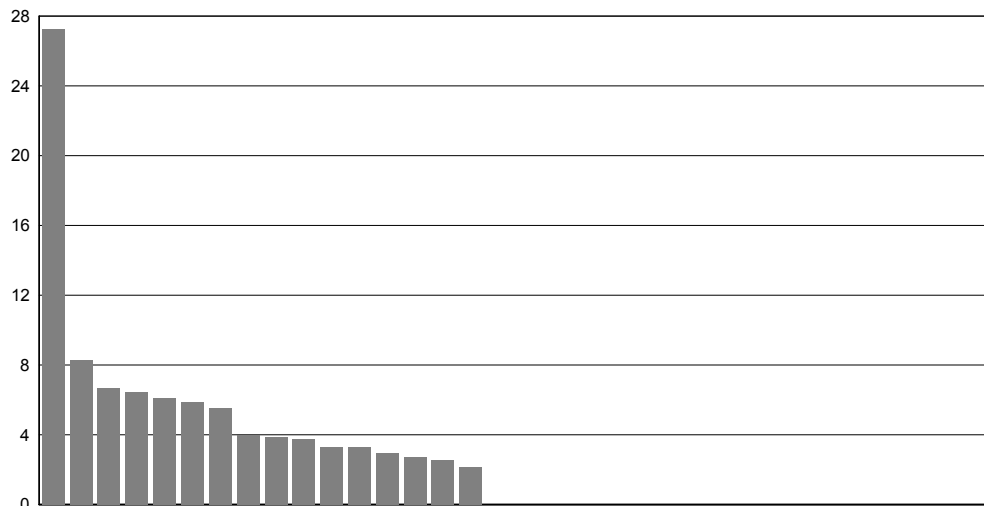
Referenzbereich: Nicht definiert

Vergleichbarkeit mit Vorjahr: vergleichbar

34 Kliniken haben mindestens 1 Fall der Grundgesamtheit und werden im Diagramm dargestellt.

Spannweite der Klinikergebnisse:	0,00 - 27,27 %	
Median der Klinikergebnisse:	0,00 %	
Anzahl auffällige Kliniken:	Referenzbereich ist nicht definiert	
Gesamtergebnis:	4,17 %	(= 86 / 2.063)
Vertrauensbereich:	3,39 - 5,12 %	

Gesamtergebnis (Vorjahr):	4,65 %	(= 91 / 1.959)
Vertrauensbereich (Vorjahr):	3,80 - 5,67 %	





1 Qualitätsindikatoren und Auffälligkeitskriterien
2 Diagramme Qualitätsindikatoren

QI 10 Zunahme des Kopfumfanges

Qualitätsziel Möglichst angemessene Zunahme des Kopfumfanges während des stationären Aufenthalts

10 Zunahme des Kopfumfanges

Indikator-ID: 52.262

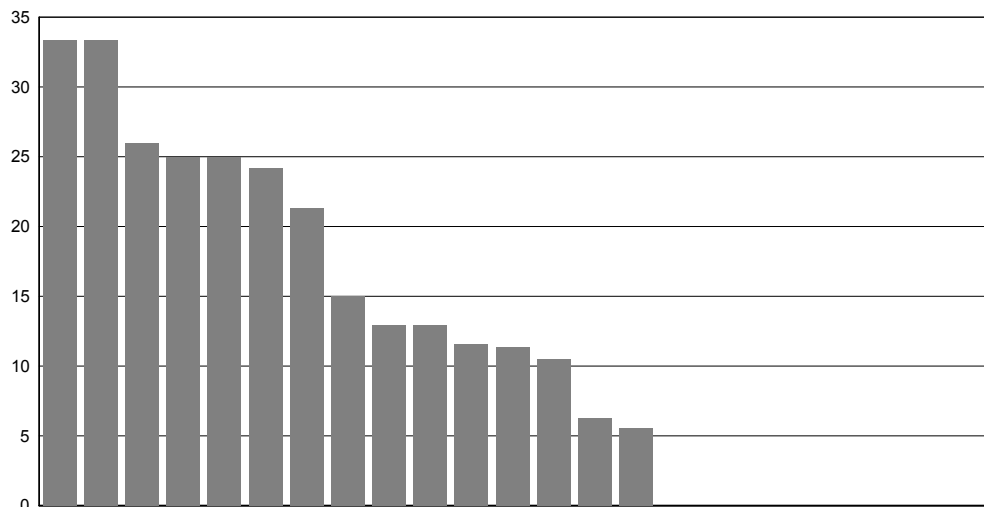
Rechenregel: Zähler: Kinder, bei denen die Differenz aus der relativen und der erwarteten relativen Zunahme des Kopfumfanges bei Entlassung (unter Verwendung einer linearen Regression) unterhalb des 15. Perzentils bei Anwendung des Z-Scores liegt
 Nenner: Alle Lebendgeborenen ohne Verzicht auf kurative Therapie und ohne letale Fehlbildungen mit einem Gestationsalter von mindestens 24+0 Wochen p. m. bis unter 37+0 Wochen p. m., die zuvor in keiner anderen Kinderklinik (externer Kinderklinik oder externer Klinik als Rückverlegung) behandelt wurden, sowie mit einer Verweildauer von mindestens 21 Tagen und einem Kopfumfang zwischen 20 cm und 50 cm unter Einschluss von Kindern, deren Kopfumfang zwischen Aufnahme und Entlassung zugenommen hat

Referenzbereich: Nicht definiert

Vergleichbarkeit mit Vorjahr: Eingeschränkt vergleichbar

23 Kliniken haben mindestens 1 Fall der Grundgesamtheit und werden im Diagramm dargestellt.

Spannweite der Klinikergebnisse:	0,00 - 33,33 %	
Median der Klinikergebnisse:	11,36 %	
Anzahl auffällige Kliniken:	Referenzbereich ist nicht definiert	
Gesamtergebnis:	17,64 %	(= 142 / 805)
Vertrauensbereich:	15,16 - 20,42 %	
<hr style="border-top: 1px dashed black;"/>		
Gesamtergebnis (Vorjahr):	15,82 %	(= 127 / 803)
Vertrauensbereich (Vorjahr):	13,46 - 18,50 %	





1 Qualitätsindikatoren und Auffälligkeitskriterien
2 Diagramme Qualitätsindikatoren

QI 11 Durchführung eines Hörtests

Qualitätsziel Häufig Durchführung eines Hörtests

11 Durchführung eines Hörtests

Indikator-ID: 50.063

Rechenregel: Zähler: Kinder mit durchgeführtem Hörtest

Nenner: Alle lebend nach Hause entlassenen Kinder ohne Verzicht auf kurative Therapie und ohne letale Fehlbildungen mit einem Gestationsalter von mindestens 24+0 Wochen p. m.

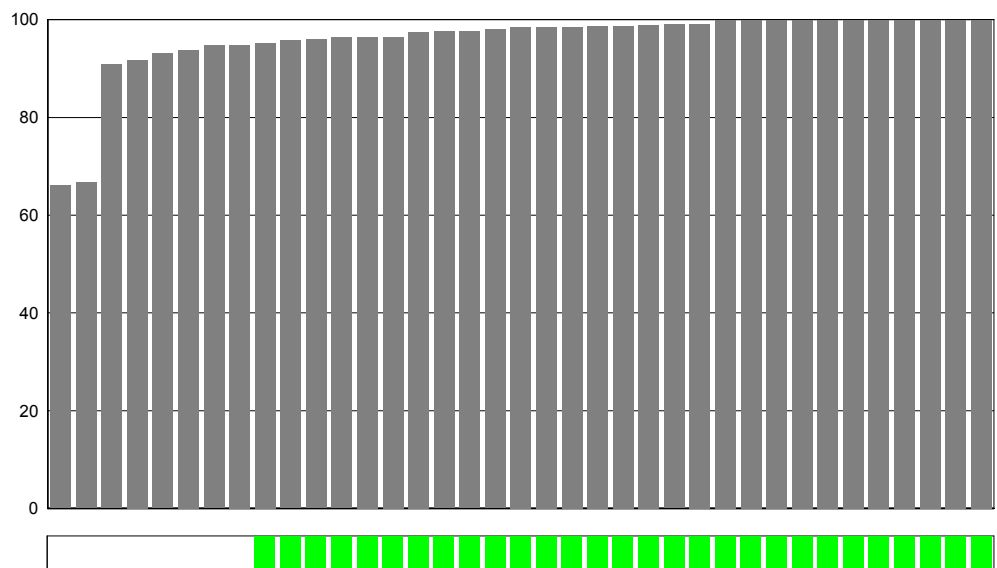
Referenzbereich: >= 95,00 % (Zielbereich)

Vergleichbarkeit mit Vorjahr: Vergleichbar

37 Kliniken haben mindestens 1 Fall der Grundgesamtheit und werden im Diagramm dargestellt.

Spannweite der Klinikergebnisse:	66,10 - 100,00 %	
Median der Klinikergebnisse:	98,41 %	
Anzahl auffällige Kliniken:	8	
Gesamtergebnis:	96,71 %	(= 4.650 / 4.808)
Vertrauensbereich:	96,17 - 97,18 %	

Gesamtergebnis (Vorjahr):	96,69 %	(= 4.648 / 4.807)
Vertrauensbereich (Vorjahr):	96,15 - 97,16 %	





1 Qualitätsindikatoren und Auffälligkeitskriterien
2 Diagramme Qualitätsindikatoren

QI 12 Temperatur bei Aufnahme

Qualitätsziel Möglichst wenige Kinder mit zu niedriger oder nicht gemessener Aufnahmetemperatur

12a Aufnahmetemperatur unter 36,0 Grad

Indikator-ID: 50.064

Rechenregel: Zähler: Kinder mit einer Aufnahmetemperatur unter 36,0 Grad

Nenner: Alle Lebendgeborenen ohne Verzicht auf kurative Therapie und ohne letale Fehlbildungen mit einem Gestationsalter von mindestens 24+0 Wochen p. m., ohne perinatale Hypoxie/Ischämie (Asphyxie) mit therapeutischer Hypothermie und mit einer Angabe zur Aufnahmetemperatur

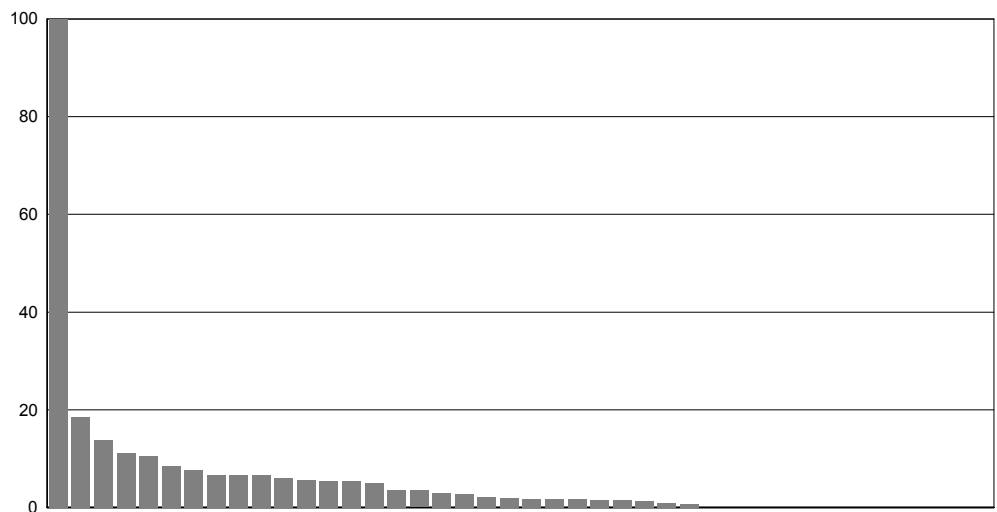
Referenzbereich: <= 9,47 % (95. Perzentil, Toleranzbereich)

Vergleichbarkeit mit Vorjahr: Eingeschränkt vergleichbar

42 Kliniken haben mindestens 1 Fall der Grundgesamtheit und werden im Diagramm dargestellt.

Spannweite der Klinikergebnisse:	0,00 - 100,00 %	
Median der Klinikergebnisse:	1,96 %	
Anzahl auffällige Kliniken:	5	
Gesamtergebnis:	5,94 %	(= 352 / 5.929)
Vertrauensbereich:	5,36 - 6,57 %	

Gesamtergebnis (Vorjahr):	5,89 %	(= 350 / 5.944)
Vertrauensbereich (Vorjahr):	5,32 - 6,52 %	



Ergebnisse innerhalb des Referenzbereichs:





1 Qualitätsindikatoren und Auffälligkeitskriterien
2 Diagramme Qualitätsindikatoren

12b Aufnahmetemperatur nicht angegeben

Indikator-ID: 51.845

Rechenregel: Zähler: Kinder mit fehlender Aufnahmetemperatur

Nenner: Alle Lebendgeborenen ohne Verzicht auf kurative Therapie und ohne letale Fehlbildungen mit einem Gestationsalter von mindestens 24+0 Wochen p. m.

Referenzbereich: <= 7,47 % (95. Perzentil, Toleranzbereich)

Vergleichbarkeit mit Vorjahr: Eingeschränkt vergleichbar

42 Kliniken haben mindestens 1 Fall der Grundgesamtheit und werden im Diagramm dargestellt.

Spannweite der Klinikergebnisse:	0,00 - 41,05 %	
Median der Klinikergebnisse:	0,00 %	
Anzahl auffällige Kliniken:	4	
Gesamtergebnis:	2,69 %	(= 165 / 6.138)
Vertrauensbereich:	2,31 - 3,12 %	

Gesamtergebnis (Vorjahr):	0,75 %	(= 45 / 6.033)
Vertrauensbereich (Vorjahr):	0,56 - 1,00 %	



Ergebnisse innerhalb des Referenzbereichs:





1 Qualitätsindikatoren und Auffälligkeitskriterien
3 Übersicht Auffälligkeitskriterien

Qualitätsindikator / Auffälligkeitskriterium	Referenzbereich	Ergebnis Klinik	Ergebnis Gesamt
AK V1 Auffälligkeitskriterium zur Unterdokumentation	>= 95,00 %		99,9 %
AK V2 Auffälligkeitskriterium zur Überdokumentation	<= 110,00 %		99,9 %



1 Qualitätsindikatoren und Auffälligkeitskriterien
4 Diagramme Auffälligkeitskriterien

AK V1 Auffälligkeitskriterium zur Unterdokumentation

Indikator-ID: 850.199

Rechenregel: Zähler: Anzahl der gelieferten vollständigen und plausiblen Datensätze einschließlich der Minimaldatensätze zum jeweiligen Modul
 Nenner: Anzahl durch den QS-Filter ausgelöster Fälle (methodische Sollstatistik: DATENSAETZE_MODUL) für das jeweilige Modul

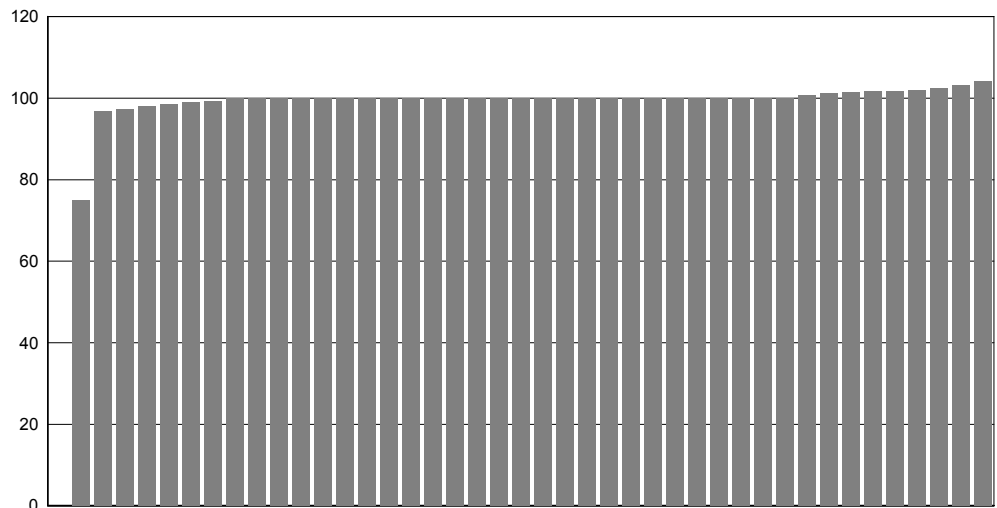
Referenzbereich: >= 95,00 %

Vergleichbarkeit mit Vorjahr: AK im Vorjahr nicht berechnet

Mindestfallzahl: Nenner: Die Klinik muss laut Sollstatistik mindestens 40 dokumentationspflichtige Fälle (berechnet über alle Leistungsbereiche) und mindestens 5 Fälle im jeweiligen Modul behandelt haben.

43 Kliniken haben mindestens 1 Fall der Grundgesamtheit und werden im Diagramm dargestellt.

Spannweite der Klinikergebnisse:	0,00 - 104,12 %	
Median der Klinikergebnisse:	100,00 %	
Anzahl auffällige Kliniken:	0	
Gesamtergebnis:	99,88 %	(= 6.400 / 6.408)
Vertrauensbereich:		



Ergebnisse innerhalb des Referenzbereichs:



Kliniken erfüllen die Mindestfallzahlbedingung:





1 Qualitätsindikatoren und Auffälligkeitskriterien
4 Diagramme Auffälligkeitskriterien

AK V2 Auffälligkeitskriterium zur Überdokumentation

Indikator-ID: 850.200

Rechenregel: Zähler: Anzahl der gelieferten vollständigen und plausiblen Datensätze einschließlich der Minimaldatensätze zum jeweiligen Modul
 Nenner: Anzahl durch den QS-Filter ausgelöster Fälle (methodische Sollstatistik: DATENSAETZE_MODUL) für das jeweilige Modul

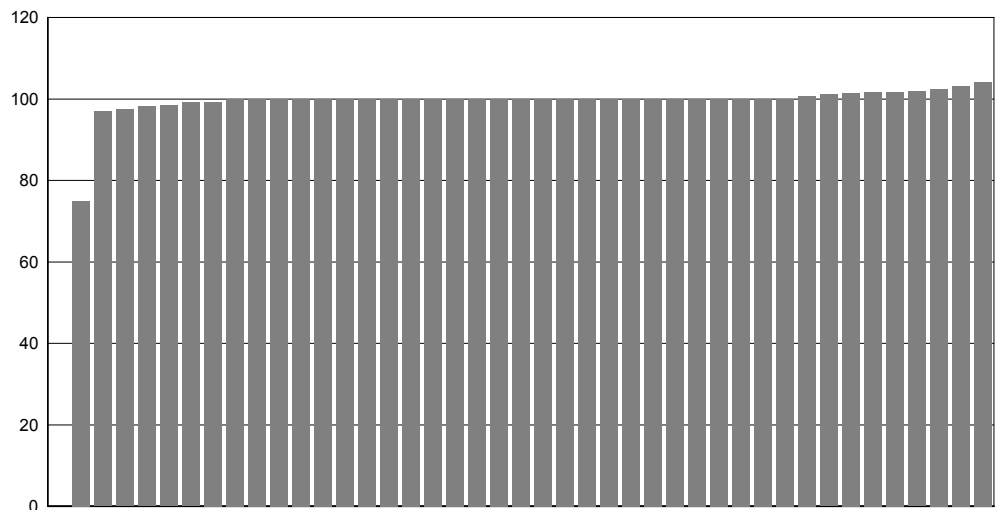
Referenzbereich: <= 110,00 %

Vergleichbarkeit mit Vorjahr: AK im Vorjahr nicht berechnet

Mindestfallzahl: Nenner: Die Klinik muss laut Sollstatistik mindestens 20 dokumentationspflichtige Fälle im jeweiligen Modul behandelt haben.

43 Kliniken haben mindestens 1 Fall der Grundgesamtheit und werden im Diagramm dargestellt.

Spannweite der Klinikergebnisse:	0,00 - 104,12 %	
Median der Klinikergebnisse:	100,00 %	
Anzahl auffällige Kliniken:	0	
Gesamtergebnis:	99,88 %	(= 6.400 / 6.408)
Vertrauensbereich:		



Ergebnisse innerhalb des Referenzbereichs:



Kliniken erfüllen die Mindestfallzahlbedingung:





2 Basisauswertung
1 Beschreibung des Patientenkollektivs

2.1.1 Anzahl Datensätze

Sachsen	n	%
gesamt	6.164	100,0
1. Quartal	1.386	22,5
2. Quartal	1.552	25,2
3. Quartal	1.648	26,7
4. Quartal	1.578	25,6
zusätzlich erfasste Minimaldatensätze	236	

2.1.2 Fehlbildungen

Sachsen	n	%
leichte Fehlbildungen	792	12,8
schwere Fehlbildungen	249	4,0
letale Fehlbildungen	7	0,1

2.1.3 Im Feld "Art der Fehlbildung" eingetragene Diagnosen (Absteigend nach Häufigkeit)

Sachsen	n	%
1 Q21.1 Vorhofseptumdefekt	148	2,4
2 Q21.0 Ventrikelseptumdefekt	109	1,8
3 Q25.0 Offener Ductus arteriosus	92	1,5
4 Q25.1 Koarktation der Aorta	45	0,7
5 Q38.1 Ankyloglosson	41	0,7
6 Q02 Mikrozephalie	37	0,6
7 Q20.3 Diskordante ventrikuloarterielle Verbindung	36	0,6
8 Q62.0 Angeborene Hydronephrose	32	0,5
9 Q39.1 Ösophagusatresie mit Ösophagotrachealfistel	21	0,3
10 D18.01 Hämangiom: Haut und Unterhaut	20	0,3
11 Q66.0 Pes equinovarus congenitus	19	0,3
12 Q23.4 Hypoplastisches Linksherzsyndrom	17	0,3
13 Q25.4 Sonstige angeborene Fehlbildungen der Aorta	17	0,3
14 Q62.2 Angeborener Megaureter	16	0,3
15 Q54.0 Glanduläre Hypospadie	15	0,2



2 Basisauswertung
1 Beschreibung des Patientenkollektivs

2.1.4 Geburtsort

Gestationsalter (SSW) Sachsen	< 24		24 - 25		26 - 28		29 - 31		32 - 36		≥ 37		Gesamt	
	n	%	n	%	n	%	n	%	n	%	n	%	n	%
in Geburtsklinik Level der Geburtsklinik:	13	92,9	56	100,0	136	98,6	303	98,4	1.999	99,2	3.572	98,3	6.079	98,6
PNZ Level 1	9	69,2	38	67,9	106	77,9	191	63,0	723	36,2	810	22,7	1.877	30,9
PNZ Level 2	0	0,0	0	0,0	4	2,9	50	16,5	509	25,5	802	22,5	1.365	22,5
Perinataler Schwerpunkt	2	15,4	1	1,8	4	2,9	9	3,0	550	27,5	1.392	39,0	1.958	32,2
eigenständige Geburtsklinik	0	0,0	0	0,0	2	1,5	6	2,0	78	3,9	305	8,5	391	6,4
sonstiges	0	0,0	0	0,0	0	0,0	0	0,0	1	0,1	17	0,5	18	0,3
unbekannt	2	15,4	17	30,4	20	14,7	47	15,5	138	6,9	246	6,9	470	7,7
in außerklinischer Geburtseinrichtung	0	0,0	0	0,0	0	0,0	2	0,6	7	0,3	21	0,6	30	0,5
zu Hause	0	0,0	0	0,0	1	0,7	3	1,0	8	0,4	31	0,9	43	0,7
sonstiges (z.B. während Transport)	1	7,1	0	0,0	1	0,7	0	0,0	2	0,1	8	0,2	12	0,2

2.1.5 Aufnahmestatus

Gestationsalter (SSW) Sachsen	< 24		24 - 25		26 - 28		29 - 31		32 - 36		≥ 37		Gesamt	
	n	%	n	%	n	%	n	%	n	%	n	%	n	%
Primäraufnahmen	12	85,7	47	83,9	112	81,2	269	87,3	1.895	94,0	3.460	95,3	5.795	94,0
von zu Hause	0	0,0	0	0,0	1	0,9	2	0,7	19	1,0	130	3,8	152	2,6
Sekundäraufnahmen	2	14,3	9	16,1	26	18,8	39	12,7	121	6,0	172	4,7	369	6,0



2 Basisauswertung
1 Beschreibung des Patientenkollektivs

2.1.6 Geburtsgewicht

Gestationsalter (SSW) Sachsen	< 24		24 - 25		26 - 28		29 - 31		32 - 36		≥ 37		Gesamt	
	n	%	n	%	n	%	n	%	n	%	n	%	n	%
gesamt	14	100,0	56	100,0	138	100,0	308	100,0	2.016	100,0	3.632	100,0	6.164	100,0
davon verstorben	10	71,4	8	14,3	6	4,3	4	1,3	9	0,4	21	0,6	58	0,9
< 500 g	1	7,1	3	5,4	6	4,3	0	0,0	0	0,0	3	0,1	13	0,2
davon verstorben	1	100,0	1	33,3	0	0,0	0		0		0	0,0	2	15,4
500 - 749 g	13	92,9	39	69,6	22	15,9	5	1,6	0	0,0	0	0,0	79	1,3
davon verstorben	9	69,2	5	12,8	1	4,5	0	0,0	0		0		15	19,0
750 - 999 g	0	0,0	14	25,0	48	34,8	19	6,2	2	0,1	0	0,0	83	1,3
davon verstorben	0		2	14,3	4	8,3	1	5,3	1	50,0	0		8	9,6
1000 - 1249 g	0	0,0	0	0,0	35	25,4	43	14,0	16	0,8	0	0,0	94	1,5
davon verstorben	0		0		1	2,9	2	4,7	0	0,0	0		3	3,2
1250 - 1499 g	0	0,0	0	0,0	25	18,1	103	33,4	59	2,9	1	0,0	188	3,0
davon verstorben	0		0		0	0,0	0	0,0	2	3,4	0	0,0	2	1,1
1500 - 2499 g	0	0,0	0	0,0	1	0,7	136	44,2	1.277	63,3	442	12,2	1.856	30,1
davon verstorben	0		0		0	0,0	1	0,7	4	0,3	4	0,9	9	0,5
≥ 2500 g	0	0,0	0	0,0	1	0,7	2	0,6	662	32,8	3.186	87,7	3.851	62,5
davon verstorben	0		0		0	0,0	0	0,0	2	0,3	17	0,5	19	0,5

2.1.7 Geburtsgewichtspertile

Gestationsalter (SSW) Sachsen	< 24		24 - 25		26 - 28		29 - 31		32 - 36		≥ 37		Gesamt	
	n	%	n	%	n	%	n	%	n	%	n	%	n	%
< 10. Perzentile	0	0,0	3	5,4	12	8,7	9	2,9	57	2,8	347	9,6	428	6,9
davon verstorben	0		1	33,3	0	0,0	1	11,1	3	5,3	7	2,0	12	2,8
10. - 90. Perzentile	11	78,6	53	94,6	120	87,0	287	93,2	1.917	95,1	3.108	85,6	5.496	89,2
davon verstorben	7	63,6	7	13,2	6	5,0	3	1,0	6	0,3	14	0,5	43	0,8
> 90. Perzentile	0	0,0	0	0,0	6	4,3	12	3,9	42	2,1	177	4,9	237	3,8
davon verstorben	0		0		0	0,0	0	0,0	0	0,0	0	0,0	0	0,0



2 Basisauswertung
1 Beschreibung des Patientenkollektivs

2.1.8 Einlinge / Mehrlinge

Gestationsalter (SSW) Sachsen	< 24		24 - 25		26 - 28		29 - 31		32 - 36		≥ 37		Gesamt	
	n	%	n	%	n	%	n	%	n	%	n	%	n	%
Einlinge	11	78,6	38	67,9	108	78,3	219	71,1	1.493	74,1	3.425	94,3	5.294	85,9
davon verstorben	7	63,6	4	10,5	4	3,7	3	1,4	8	0,5	20	0,6	46	0,9
Zwillinge	3	21,4	18	32,1	27	19,6	71	23,1	502	24,9	207	5,7	828	13,4
davon verstorben	3	100,0	4	22,2	2	7,4	1	1,4	1	0,2	1	0,5	12	1,4
≥ Drillinge	0	0,0	0	0,0	3	2,2	18	5,8	21	1,0	0	0,0	42	0,7
davon verstorben	0		0		0	0,0	0	0,0	0	0,0	0		0	0,0

2.1.9 Geschlecht

Gestationsalter (SSW) Sachsen	< 24		24 - 25		26 - 28		29 - 31		32 - 36		≥ 37		Gesamt	
	n	%	n	%	n	%	n	%	n	%	n	%	n	%
männlich	7	50,0	32	57,1	78	56,5	164	53,2	1.098	54,5	2.050	56,4	3.429	55,6
davon verstorben	5	71,4	4	12,5	2	2,6	0	0,0	7	0,6	11	0,5	29	0,8
weiblich	7	50,0	24	42,9	60	43,5	144	46,8	918	45,5	1.581	43,5	2.734	44,4
davon verstorben	5	71,4	4	16,7	4	6,7	4	2,8	2	0,2	10	0,6	29	1,1
nicht bestimmbar	0	0,0	0	0,0	0	0,0	0	0,0	0	0,0	1	0,0	1	0,0
davon verstorben	0		0		0		0		0		0	0,0	0	0,0

2.1.10 Aufnahmetemperatur

Gestationsalter (SSW) Sachsen	< 24		24 - 25		26 - 28		29 - 31		32 - 36		≥ 37		Gesamt	
	n	%	n	%	n	%	n	%	n	%	n	%	n	%
< 32,0 °C	0	0,0	1	1,8	1	0,7	0	0,0	0	0,0	4	0,1	6	0,1
davon verstorben	0		0	0,0	1	100,0	0		0		2	50,0	3	50,0
32,0 - 33,9 °C	2	14,3	0	0,0	0	0,0	2	0,6	1	0,0	15	0,4	20	0,3
davon verstorben	2	100,0	0		0		0	0,0	0	0,0	4	26,7	6	30,0
34,0 - 35,9 °C	2	14,3	16	28,6	21	15,2	25	8,1	104	5,2	193	5,3	361	5,9
davon verstorben	0	0,0	2	12,5	2	9,5	1	4,0	4	3,8	1	0,5	10	2,8
36,0 - 37,5 °C	5	35,7	26	46,4	91	65,9	263	85,4	1.810	89,8	3.013	83,0	5.208	84,5
davon verstorben	3	60,0	4	15,4	2	2,2	1	0,4	4	0,2	8	0,3	22	0,4
> 37,5 °C	0	0,0	12	21,4	24	17,4	15	4,9	81	4,0	261	7,2	393	6,4
davon verstorben	0		1	8,3	0	0,0	0	0,0	0	0,0	3	1,1	4	1,0
nicht bekannt	5	35,7	1	1,8	1	0,7	3	1,0	20	1,0	146	4,0	176	2,9
davon verstorben	5	100,0	1	100,0	1	100,0	2	66,7	1	5,0	3	2,1	13	7,4



2 Basisauswertung
2 Befunde und Maßnahmen

2.2.1 Sepsis / SIRS

Gestationsalter (SSW) Sachsen	< 24		24 - 25		26 - 28		29 - 31		32 - 36		>= 37		Gesamt	
	n	%	n	%	n	%	n	%	n	%	n	%	n	%
Sepsis/SIRS während des stationären Aufenthalts davon	2	14,3	17	30,4	28	20,3	23	7,5	77	3,8	112	3,1	259	4,2
Sepsis/SIRS innerhalb von 72 Stunden nach Geburt	0	0,0	3	17,6	11	39,3	10	43,5	42	54,5	96	85,7	162	62,5
Sepsis/SIRS später als 72 Stunden nach Geburt	2	100,0	14	82,4	18	64,3	14	60,9	36	46,8	18	16,1	102	39,4

2.2.2 Erreger - Entlassungsdiagnose (Alle Kinder mit Sepsis/SIRS, Mehrfachnennung möglich)

Gestationsalter (SSW) Sachsen	< 24		24 - 25		26 - 28		29 - 31		32 - 36		>= 37		Gesamt	
	n	%	n	%	n	%	n	%	n	%	n	%	n	%
Kinder mit Sepsis/SIRS	2	100,0	17	100,0	28	100,0	23	100,0	77	100,0	112	100,0	259	100,0
P36.0	0	0,0	0	0,0	1	3,6	1	4,3	3	3,9	13	11,6	18	6,9
P36.1	0	0,0	0	0,0	1	3,6	0	0,0	1	1,3	0	0,0	2	0,8
P36.2	0	0,0	1	5,9	1	3,6	1	4,3	3	3,9	3	2,7	9	3,5
P36.3	0	0,0	5	29,4	3	10,7	0	0,0	8	10,4	0	0,0	16	6,2
P36.4	0	0,0	1	5,9	5	17,9	2	8,7	6	7,8	2	1,8	16	6,2
P36.5	0	0,0	0	0,0	0	0,0	0	0,0	1	1,3	0	0,0	1	0,4
P36.8	1	50,0	7	41,2	3	10,7	5	21,7	17	22,1	27	24,1	60	23,2
P36.9	0	0,0	0	0,0	2	7,1	1	4,3	4	5,2	22	19,6	29	11,2
keine Erregerangabe	1	50,0	4	23,5	12	42,9	13	56,5	34	44,2	46	41,1	110	42,5

2.2.3 Pneumonie

Gestationsalter (SSW) Sachsen	< 24		24 - 25		26 - 28		29 - 31		32 - 36		>= 37		Gesamt	
	n	%	n	%	n	%	n	%	n	%	n	%	n	%
Pneumonie davon	0	0,0	7	12,5	11	8,0	2	0,6	19	0,9	54	1,5	93	1,5
Pneumonie innerhalb von 72 Stunden nach Geburt	0		3	42,9	1	9,1	2	100,0	14	73,7	48	88,9	68	73,1
Pneumonie später als 72 Stunden nach Geburt	0		4	57,1	10	90,9	0	0,0	5	26,3	6	11,1	25	26,9

2.2.4 Antibiotikagabe

Gestationsalter (SSW) Sachsen	< 24		24 - 25		26 - 28		29 - 31		32 - 36		>= 37		Gesamt	
	n	%	n	%	n	%	n	%	n	%	n	%	n	%
Systemische Antibiotikagabe	6	42,9	50	89,3	93	67,4	163	52,9	408	20,2	823	22,7	1.543	25,0



2 Basisauswertung
2 Befunde und Maßnahmen

2.2.5 Sauerstoffzufuhr (Alle Kinder)

Gestationsalter (SSW) Sachsen	< 24		24 - 25		26 - 28		29 - 31		32 - 36		≥ 37		Gesamt	
	n	%	n	%	n	%	n	%	n	%	n	%	n	%
Sauerstoffzufuhr nach Aufnahme (mehr als 15 Minuten) davon	7	50,0	52	92,9	104	75,4	192	62,3	547	27,1	603	16,6	1.505	24,4
0 - 9 Tage	2	28,6	6	11,5	31	29,8	166	86,5	517	94,5	550	91,2	1.272	84,5
10 - 27 Tage	0	0,0	4	7,7	20	19,2	17	8,9	19	3,5	36	6,0	96	6,4
> 27 Tage	5	71,4	42	80,8	53	51,0	9	4,7	11	2,0	17	2,8	137	9,1

2.2.6 Beatmung (Alle Kinder)

Gestationsalter (SSW) Sachsen	< 24		24 - 25		26 - 28		29 - 31		32 - 36		≥ 37		Gesamt	
	n	%	n	%	n	%	n	%	n	%	n	%	n	%
Beatmung (mehr als 15 Minuten) davon	9	64,3	52	92,9	116	84,1	260	84,4	862	42,8	776	21,4	2.075	33,7
nur nasale/pharyngeale Beatmung	1	11,1	5	9,6	36	31,0	174	66,9	696	80,7	607	78,2	1.519	73,2
nur intratracheale Beatmung	2	22,2	0	0,0	1	0,9	3	1,2	27	3,1	40	5,2	73	3,5
nasale/pharyngeale und intratracheale Beatmung	6	66,7	47	90,4	79	68,1	83	31,9	139	16,1	129	16,6	483	23,3

2.2.7 Beatmungsdauer (Alle Kinder)

Gestationsalter (SSW) Sachsen	< 24		24 - 25		26 - 28		29 - 31		32 - 36		≥ 37		Gesamt	
	n	%	n	%	n	%	n	%	n	%	n	%	n	%
Beatmung (mehr als 15 Minuten) davon	9	64,3	52	92,9	116	84,1	260	84,4	862	42,8	776	21,4	2.075	33,7
0 - 7 Tage	4	44,4	6	11,5	9	7,8	146	56,2	781	90,6	714	92,0	1.660	80,0
8 - 14 Tage	0	0,0	0	0,0	10	8,6	63	24,2	53	6,1	32	4,1	158	7,6
15 - 21 Tage	0	0,0	0	0,0	7	6,0	18	6,9	11	1,3	12	1,5	48	2,3
22 - 28 Tage	0	0,0	2	3,8	14	12,1	12	4,6	3	0,3	4	0,5	35	1,7
> 28 Tage	5	55,6	45	86,5	77	66,4	21	8,1	14	1,6	15	1,9	177	8,5



2 Basisauswertung
2 Befunde und Maßnahmen

2.2.8 Sauerstoffzufuhr (Überlebende im Alter > 36 Wochen bzw. nach Hause entlassene Kinder)

Gestationsalter (SSW) Sachsen	< 24		24 - 25		26 - 28		29 - 31		32 - 36		≥ 37		Gesamt	
	n	%	n	%	n	%	n	%	n	%	n	%	n	%
Grundgesamtheit	3	21,4	43	76,8	119	86,2	258	83,8	1.952	96,8	3.611	99,4	5.986	97,1
Sauerstoffzufuhr nach Aufnahme (mehr als 15 Minuten) davon	3	100,0	40	93,0	89	74,8	159	61,6	503	25,8	587	16,3	1.381	23,1
0 - 9 Tage	0	0,0	1	2,5	24	27,0	135	84,9	477	94,8	540	92,0	1.177	85,2
10 - 27 Tage	0	0,0	3	7,5	16	18,0	15	9,4	17	3,4	34	5,8	85	6,2
> 27 Tage	3	100,0	36	90,0	49	55,1	9	5,7	9	1,8	13	2,2	119	8,6

2.2.9 Beatmung (Überlebende im Alter > 36 Wochen bzw. nach Hause entlassene Kinder)

Gestationsalter (SSW) Sachsen	< 24		24 - 25		26 - 28		29 - 31		32 - 36		≥ 37		Gesamt	
	n	%	n	%	n	%	n	%	n	%	n	%	n	%
Grundgesamtheit	3	21,4	43	76,8	119	86,2	258	83,8	1.952	96,8	3.611	99,4	5.986	97,1
Beatmung (mehr als 15 Minuten) davon	3	100,0	40	93,0	98	82,4	215	83,3	814	41,7	759	21,0	1.929	32,2
nur nasale/pharyngeale Beatmung	0	0,0	4	10,0	31	31,6	154	71,6	667	81,9	606	79,8	1.462	75,8
nur intratracheale Beatmung	0	0,0	0	0,0	0	0,0	2	0,9	24	2,9	33	4,3	59	3,1
nasale/pharyngeale und intratracheale Beatmung	3	100,0	36	90,0	67	68,4	59	27,4	123	15,1	120	15,8	408	21,2

2.2.10 Beatmungsdauer (Überlebende im Alter > 36 Wochen bzw. nach Hause entlassene Kinder)

Gestationsalter (SSW) Sachsen	< 24		24 - 25		26 - 28		29 - 31		32 - 36		≥ 37		Gesamt	
	n	%	n	%	n	%	n	%	n	%	n	%	n	%
Grundgesamtheit	3	21,4	43	76,8	119	86,2	258	83,8	1.952	96,8	3.611	99,4	5.986	97,1
Beatmung (mehr als 15 Minuten) davon	3	100,0	40	93,0	98	82,4	215	83,3	814	41,7	759	21,0	1.929	32,2
0 - 7 Tage	0	0,0	2	5,0	5	5,1	117	54,4	740	90,9	704	92,8	1.568	81,3
8 - 14 Tage	0	0,0	0	0,0	8	8,2	51	23,7	49	6,0	30	4,0	138	7,2
15 - 21 Tage	0	0,0	0	0,0	7	7,1	14	6,5	10	1,2	12	1,6	43	2,2
22 - 28 Tage	0	0,0	1	2,5	9	9,2	12	5,6	3	0,4	3	0,4	28	1,5
> 28 Tage	3	100,0	38	95,0	70	71,4	21	9,8	12	1,5	11	1,4	155	8,0



2 Basisauswertung
2 Befunde und Maßnahmen

2.2.11 Pneumothorax (Alle Kinder)

Gestationsalter (SSW) Sachsen	< 24		24 - 25		26 - 28		29 - 31		32 - 36		≥ 37		Gesamt	
	n	%	n	%	n	%	n	%	n	%	n	%	n	%
Pneumothorax davon aufgetreten unter	0	0,0	3	5,4	6	4,3	11	3,6	31	1,5	42	1,2	93	1,5
Spontanatmung	0		0	0,0	0	0,0	0	0,0	5	16,1	21	50,0	26	28,0
nasaler/ pharyngealer Beatmung	0		0	0,0	0	0,0	8	72,7	21	67,7	12	28,6	41	44,1
intratrachealer Beatmung	0		3	100,0	6	100,0	3	27,3	5	16,1	9	21,4	26	28,0

2.2.12 Pneumothorax (Überlebende im Alter > 36 Wochen bzw. nach Hause entlassene Kinder)

Gestationsalter (SSW) Sachsen	< 24		24 - 25		26 - 28		29 - 31		32 - 36		≥ 37		Gesamt	
	n	%	n	%	n	%	n	%	n	%	n	%	n	%
Grundgesamtheit	3	21,4	43	76,8	119	86,2	258	83,8	1.952	96,8	3.611	99,4	5.986	97,1
Pneumothorax davon aufgetreten unter	0	0,0	1	2,3	4	3,4	7	2,7	25	1,3	39	1,1	76	1,3
Spontanatmung	0		0	0,0	0	0,0	0	0,0	5	20,0	21	53,8	26	34,2
nasaler/pharyn- gealer Beatmung	0		0	0,0	0	0,0	5	71,4	16	64,0	12	30,8	33	43,4
intratrachealer Beatmung	0		1	100,0	4	100,0	2	28,6	4	16,0	6	15,4	17	22,4

2.2.13 Bronchopulmonale Dysplasie (BPD) (Alle Kinder)

Gestationsalter (SSW) Sachsen	< 24		24 - 25		26 - 28		29 - 31		32 - 36		≥ 37		Gesamt	
	n	%	n	%	n	%	n	%	n	%	n	%	n	%
BPD davon	3	21,4	21	37,5	23	16,7	4	1,3	4	0,2	1	0,0	56	0,9
moderate BPD	0	0,0	12	57,1	18	78,3	4	100,0	4	100,0	1	100,0	39	69,6
schwere BPD	3	100,0	9	42,9	5	21,7	0	0,0	0	0,0	0	0,0	17	30,4

2.2.14 Bronchopulmonale Dysplasie (BPD) (Überlebende im Alter > 36 Wochen bzw. nach Hause entlassene Kinder)

Gestationsalter (SSW) Sachsen	< 24		24 - 25		26 - 28		29 - 31		32 - 36		≥ 37		Gesamt	
	n	%	n	%	n	%	n	%	n	%	n	%	n	%
Grundgesamtheit	3	21,4	43	76,8	119	86,2	258	83,8	1.952	96,8	3.611	99,4	5.986	97,1
BPD davon	2	66,7	20	46,5	22	18,5	4	1,6	2	0,1	0	0,0	50	0,8
moderate BPD	0	0,0	12	60,0	18	81,8	4	100,0	2	100,0	0		36	72,0
schwere BPD	2	100,0	8	40,0	4	18,2	0	0,0	0	0,0	0		14	28,0



2 Basisauswertung
2 Befunde und Maßnahmen

2.2.15 Operation(en) und Prozeduren

Gestationsalter (SSW) Sachsen	< 24		24 - 25		26 - 28		29 - 31		32 - 36		>= 37		Gesamt	
	n	%	n	%	n	%	n	%	n	%	n	%	n	%
Operation(en) und Prozeduren während des aktuellen stationären Aufenthalts	3	21,4	19	33,9	25	18,1	11	3,6	62	3,1	164	4,5	284	4,6
OP oder Therapie einer ROP	3	21,4	4	7,1	5	3,6	0	0,0	0	0,0	0	0,0	12	0,2
OP einer NEK (nekrotisierende Enterokolitis)	0	0,0	1	1,8	3	2,2	1	0,3	2	0,1	2	0,1	9	0,1

2.2.16 Schädelsonogramm

Gestationsalter (SSW) Sachsen	< 24		24 - 25		26 - 28		29 - 31		32 - 36		>= 37		Gesamt	
	n	%	n	%	n	%	n	%	n	%	n	%	n	%
Schädelsonogramm durchgeführt	7	50,0	55	98,2	133	96,4	299	97,1	1.824	90,5	2.558	70,4	4.876	79,1
davon keine IVH oder PVH	2	28,6	35	63,6	100	75,2	265	88,6	1.768	96,9	2.532	99,0	4.702	96,4
davon keine PVL	6	85,7	54	98,2	129	97,0	297	99,3	1.817	99,6	2.552	99,8	4.855	99,6

2.2.17 Ophthalmologische Untersuchung

Gestationsalter (SSW) Sachsen	< 24		24 - 25		26 - 28		29 - 31		32 - 36		>= 37		Gesamt	
	n	%	n	%	n	%	n	%	n	%	n	%	n	%
ophthalmologische Untersuchung durchgeführt	5	35,7	48	85,7	121	87,7	206	66,9	151	7,5	59	1,6	590	9,6
davon mit ROP	5	100,0	30	62,5	47	38,8	40	19,4	10	6,6	2	3,4	134	22,7

2.2.18 Hörscreening

Gestationsalter (SSW) Sachsen	< 24		24 - 25		26 - 28		29 - 31		32 - 36		>= 37		Gesamt	
	n	%	n	%	n	%	n	%	n	%	n	%	n	%
Hörscreening durchgeführt	5	35,7	47	83,9	117	84,8	282	91,6	1.914	94,9	3.421	94,2	5.786	93,9



2 Basisauswertung
3 Entlassung

2.3.1 Entlassungsgrund

Gestationsalter (SSW) Sachsen	< 24		24 - 25		26 - 28		29 - 31		32 - 36		≥ 37		Gesamt	
	n	%	n	%	n	%	n	%	n	%	n	%	n	%
Behandlung regulär beendet (1)	3	21,4	31	55,4	86	62,3	193	62,7	1.578	78,3	2.921	80,4	4.812	78,1
Behandlung regulär beendet, nachstationäre Behandlung vorgesehen (2)	0	0,0	5	8,9	19	13,8	57	18,5	295	14,6	527	14,5	903	14,6
Verlegung in ein anderes Krankenhaus (6, 8)	1	7,1	8	14,3	24	17,4	50	16,2	120	6,0	139	3,8	342	5,5
Tod (7)	10	71,4	8	14,3	6	4,3	4	1,3	9	0,4	21	0,6	58	0,9
Entlassung in eine Rehabilitationseinrichtung (9)	0	0,0	4	7,1	3	2,2	2	0,6	8	0,4	6	0,2	23	0,4
sonstige Entlassungsgründe	0	0,0	0	0,0	0	0,0	2	0,6	6	0,3	18	0,5	26	0,4

2.3.2 Mortalität und Lebensstage

Gestationsalter (SSW) Sachsen	< 24		24 - 25		26 - 28		29 - 31		32 - 36		≥ 37		Gesamt	
	n	%	n	%	n	%	n	%	n	%	n	%	n	%
verstorbene Kinder davon	10	71,4	8	14,3	6	4,3	4	1,3	9	0,4	21	0,6	58	0,9
bis 7. Lebenstag	9	90,0	4	50,0	4	66,7	3	75,0	3	33,3	11	52,4	34	58,6
8. - 28. Lebenstag	0	0,0	1	12,5	0	0,0	1	25,0	4	44,4	5	23,8	11	19,0
nach 28. Lebenstag	1	10,0	3	37,5	2	33,3	0	0,0	2	22,2	5	23,8	13	22,4
obduziert	1	10,0	1	12,5	1	16,7	1	25,0	1	11,1	6	28,6	11	19,0



3 Kinder mit einem Geburtsgewicht unter 1500 g (VLBW)
1 Beschreibung des Patientenkollektivs

3.1.1 Anzahl importierter Datensätze

Sachsen	n	%
gesamt	457	100,0
1. Quartal	118	25,8
2. Quartal	120	26,3
3. Quartal	116	25,4
4. Quartal	103	22,5

3.1.2 Primärer Verzicht auf kurative Therapie

Sachsen	n	%
Primärer Verzicht auf kurative Therapie bei verstorbenen Kindern mit einem Gestationsalter ab 22+0 Wochen	9	2,0

3.1.3 Grund der palliativen Versorgung (Absteigend nach Häufigkeit)

Sachsen	n	%
1 P07.01 Neugeborenes: Geburtsgewicht 500 bis unter 750 Gramm	5	1,1
2 P07.2 Neugeborenes mit extremer Unreife	2	0,4
3 P01.1 Schädigung des Feten und Neugeborenen durch vorzeitigen Blasensprung	1	0,2
4 P02.7 Schädigung des Feten und Neugeborenen durch Chorioamnionitis	1	0,2
5 P07.00 Neugeborenes: Geburtsgewicht unter 500 Gramm	1	0,2
6 P07.3 Sonstige vor dem Termin Geborene	1	0,2
7 P28.5 Respiratorisches Versagen beim Neugeborenen	1	0,2
8 Q05.2 Lumbale Spina bifida mit Hydrozephalus	1	0,2

3.1.4 Fehlbildungen

Sachsen	n	%
leichte Fehlbildungen	101	22,1
schwere Fehlbildungen	23	5,0
Kinder mit letalen Fehlbildungen	3	0,7



3 Kinder mit einem Geburtsgewicht unter 1500 g (VLBW)
1 Beschreibung des Patientenkollektivs

3.1.5 Im Feld "Art der Fehlbildung" eingetragene Diagnosen (Absteigend nach Häufigkeit)

Sachsen	n	%
1 Q25.0 Offener Ductus arteriosus	30	6,6
2 Q21.1 Vorhofseptumdefekt	18	3,9
3 K40.90 Hernia inguinalis, einseitig oder ohne Seitenangabe, ohne	13	2,8
4 K40.20 Doppelseitige Hernia inguinalis, ohne Einklemmung und ohne Gangrän:	12	2,6
5 D18.01 Hämangiom: Haut und Unterhaut	7	1,5
6 Q21.0 Ventrikelseptumdefekt	7	1,5
7 Q25.1 Koarktation der Aorta	7	1,5
8 Q02 Mikrozephalie	5	1,1
9 Q21.3 Fallot-Tetralogie	4	0,9
10 Q25.6 Stenose der A. pulmonalis (angeboren)	4	0,9
11 I42.1 Hypertrophische obstruktive Kardiomyopathie	3	0,7
12 I42.2 Sonstige hypertrophische Kardiomyopathie	2	0,4
13 K42.9 Hernia umbilicalis ohne Einklemmung und ohne Gangrän	2	0,4
14 Q22.1 Angeborene Pulmonalklappenstenose	2	0,4
15 Q41.0 Angeborene(s) Fehlen, Atresie und Stenose des Duodenums	2	0,4



3 Kinder mit einem Geburtsgewicht unter 1500 g (VLBW)
1 Beschreibung des Patientenkollektivs

3.1.6 Inborn/Outborn-Status und Gestationsalter

Gestationsalter (SSW) Sachsen	<= 22		23		24		25		26		27		28		29		30		31		>= 32		Gesamt	
	n	%	n	%	n	%	n	%	n	%	n	%	n	%	n	%	n	%	n	%	n	%	n	%
gesamt	3	100,0	11	100,0	29	100,0	27	100,0	38	100,0	49	100,0	49	100,0	59	100,0	73	100,0	38	100,0	81	100,0	457	100,0
davon verstorben	3	100,0	7	63,6	5	17,2	3	11,1	3	7,9	2	4,1	1	2,0	1	1,7	1	1,4	1	2,6	3	3,7	30	6,6
inborn	3	100,0	8	72,7	23	79,3	23	85,2	33	86,8	35	71,4	36	73,5	47	79,7	60	82,2	27	71,1	66	81,5	361	79,0
davon verstorben	3	100,0	5	62,5	5	21,7	3	13,0	3	9,1	1	2,9	1	2,8	1	2,1	1	1,7	1	3,7	1	1,5	25	6,9
outborn	0	0,0	3	27,3	6	20,7	4	14,8	5	13,2	14	28,6	13	26,5	12	20,3	13	17,8	11	28,9	15	18,5	96	21,0
davon verstorben	0		2	66,7	0	0,0	0	0,0	0	0,0	1	7,1	0	0,0	0	0,0	0	0,0	0	0,0	2	13,3	5	5,2

3.1.7 Inborn/Outborn-Status und Geburtsgewicht

Geburtsgewicht Sachsen	< 500 g		500 - 749 g		750 - 999 g		1000 - 1249 g		1250 - 1499 g		Gesamt	
	n	%	n	%	n	%	n	%	n	%	n	%
gesamt	13	100,0	79	100,0	83	100,0	94	100,0	188	100,0	457	100,0
davon verstorben	2	15,4	15	19,0	8	9,6	3	3,2	2	1,1	30	6,6
inborn	9	69,2	65	82,3	69	83,1	71	75,5	147	78,2	361	79,0
davon verstorben	2	22,2	13	20,0	7	10,1	2	2,8	1	0,7	25	6,9
outborn	4	30,8	14	17,7	14	16,9	23	24,5	41	21,8	96	21,0
davon verstorben	0	0,0	2	14,3	1	7,1	1	4,3	1	2,4	5	5,2



3 Kinder mit einem Geburtsgewicht unter 1500 g (VLBW)
1 Beschreibung des Patientenkollektivs

3.1.8 Aufnahmestatus und Gestationsalter

Gestationsalter (SSW) Sachsen	<= 22		23		24		25		26		27		28		29		30		31		>= 32		Gesamt	
	n	%	n	%	n	%	n	%	n	%	n	%	n	%	n	%	n	%	n	%	n	%	n	%
gesamt	3	100,0	11	100,0	29	100,0	27	100,0	38	100,0	49	100,0	49	100,0	59	100,0	73	100,0	38	100,0	81	100,0	457	100,0
davon verstorben	3	100,0	7	63,6	5	17,2	3	11,1	3	7,9	2	4,1	1	2,0	1	1,7	1	1,4	1	2,6	3	3,7	30	6,6
Primäraufnahmen	3	100,0	9	81,8	24	82,8	23	85,2	35	92,1	37	75,5	38	77,6	52	88,1	65	89,0	33	86,8	72	88,9	391	85,6
davon verstorben	3	100,0	6	66,7	5	20,8	3	13,0	3	8,6	2	5,4	1	2,6	1	1,9	1	1,5	1	3,0	2	2,8	28	7,2
Sekundäraufnahmen	0	0,0	2	18,2	5	17,2	4	14,8	3	7,9	12	24,5	11	22,4	7	11,9	8	11,0	5	13,2	9	11,1	66	14,4
davon verstorben	0		1	50,0	0	0,0	0	0,0	0	0,0	0	0,0	0	0,0	0	0,0	0	0,0	0	0,0	1	11,1	2	3,0

3.1.9 Aufnahmestatus und Geburtsgewicht

Geburtsgewicht Sachsen	< 500 g		500 - 749 g		750 - 999 g		1000 - 1249 g		1250 - 1499 g		Gesamt	
	n	%	n	%	n	%	n	%	n	%	n	%
gesamt	13	100,0	79	100,0	83	100,0	94	100,0	188	100,0	457	100,0
davon verstorben	2	15,4	15	19,0	8	9,6	3	3,2	2	1,1	30	6,6
Primäraufnahmen	11	84,6	67	84,8	73	88,0	81	86,2	159	84,6	391	85,6
davon verstorben	2	18,2	14	20,9	7	9,6	3	3,7	2	1,3	28	7,2
Sekundäraufnahmen	2	15,4	12	15,2	10	12,0	13	13,8	29	15,4	66	14,4
davon verstorben	0	0,0	1	8,3	1	10,0	0	0,0	0	0,0	2	3,0



3 Kinder mit einem Geburtsgewicht unter 1500 g (VLBW)
1 Beschreibung des Patientenkollektivs

3.1.10 Geburtsgewicht und Gestationsalter

Gestationsalter (SSW) Sachsen	<= 22		23		24		25		26		27		28		29		30		31		≥ 32		Gesamt	
	n	%	n	%	n	%	n	%	n	%	n	%	n	%	n	%	n	%	n	%	n	%	n	%
gesamt	3	100,0	11	100,0	29	100,0	27	100,0	38	100,0	49	100,0	49	100,0	59	100,0	73	100,0	38	100,0	81	100,0	457	100,0
davon verstorben	3	100,0	7	63,6	5	17,2	3	11,1	3	7,9	2	4,1	1	2,0	1	1,7	1	1,4	1	2,6	3	3,7	30	6,6
< 500 g	0	0,0	1	9,1	3	10,3	0	0,0	4	10,5	2	4,1	0	0,0	0	0,0	0	0,0	0	0,0	3	3,7	13	2,8
davon verstorben	0		1	100,0	1	33,3	0		0	0,0	0	0,0	0		0		0		0		0	0,0	2	15,4
500 - 749 g	3	100,0	10	90,9	22	75,9	17	63,0	10	26,3	9	18,4	3	6,1	0	0,0	5	6,8	0	0,0	0	0,0	79	17,3
davon verstorben	3	100,0	6	60,0	4	18,2	1	5,9	0	0,0	0	0,0	1	33,3	0		0	0,0	0		0		15	19,0
750 - 999 g	0	0,0	0	0,0	4	13,8	10	37,0	16	42,1	19	38,8	13	26,5	11	18,6	2	2,7	6	15,8	2	2,5	83	18,2
davon verstorben	0		0		0	0,0	2	20,0	3	18,8	1	5,3	0	0,0	0	0,0	0	0,0	1	16,7	1	50,0	8	9,6
1000 - 1249 g	0	0,0	0	0,0	0	0,0	0	0,0	8	21,1	14	28,6	13	26,5	13	22,0	21	28,8	9	23,7	16	19,8	94	20,6
davon verstorben	0		0		0		0		0	0,0	1	7,1	0	0,0	1	7,7	1	4,8	0	0,0	0	0,0	3	3,2
1250 - 1499 g	0	0,0	0	0,0	0	0,0	0	0,0	0	0,0	5	10,2	20	40,8	35	59,3	45	61,6	23	60,5	60	74,1	188	41,1
davon verstorben	0		0		0		0		0	0,0	0	0,0	0	0,0	0	0,0	0	0,0	0	0,0	2	3,3	2	1,1

3.1.11 Geburtsgewichtspertentile

Gestationsalter (SSW) Sachsen	<= 22		23		24		25		26		27		28		29		30		31		≥ 32		Gesamt	
	n	%	n	%	n	%	n	%	n	%	n	%	n	%	n	%	n	%	n	%	n	%	n	%
< 10. Perzentile	0	0,0	0	0,0	3	10,3	0	0,0	6	15,8	6	12,2	0	0,0	0	0,0	5	6,8	4	10,5	24	29,6	48	10,5
davon verstorben	0		0		1	33,3	0		0	0,0	0	0,0	0		0		0	0,0	1	25,0	3	12,5	5	10,4
10. - 90. Perzentile	0	0,0	11	100,0	26	89,7	27	100,0	32	84,2	39	79,6	49	100,0	59	100,0	68	93,2	34	89,5	57	70,4	402	88,0
davon verstorben	0		7	63,6	4	15,4	3	11,1	3	9,4	2	5,1	1	2,0	1	1,7	1	1,5	0	0,0	0	0,0	22	5,5
> 90. Perzentile	0	0,0	0	0,0	0	0,0	0	0,0	0	0,0	4	8,2	0	0,0	0	0,0	0	0,0	0	0,0	0	0,0	4	0,9
davon verstorben	0		0		0		0		0	0,0	0	0,0	0	0,0	0	0,0	0	0,0	0	0,0	0	0,0	0	0,0



3 Kinder mit einem Geburtsgewicht unter 1500 g (VLBW)
1 Beschreibung des Patientenkollektivs

3.1.12 Einlinge / Mehrlinge

Gestationsalter (SSW) Sachsen	<= 22		23		24		25		26		27		28		29		30		31		≥ 32		Gesamt	
	n	%	n	%	n	%	n	%	n	%	n	%	n	%	n	%	n	%	n	%	n	%	n	%
Einlinge	3	100,0	8	72,7	16	55,2	22	81,5	30	78,9	41	83,7	36	73,5	41	69,5	42	57,5	26	68,4	57	70,4	322	70,5
davon verstorben	3	100,0	4	50,0	3	18,8	1	4,5	2	6,7	2	4,9	0	0,0	1	2,4	0	0,0	1	3,8	3	5,3	20	6,2
Zwillinge	0	0,0	3	27,3	13	44,8	5	18,5	8	21,1	8	16,3	10	20,4	15	25,4	25	34,2	8	21,1	23	28,4	118	25,8
davon verstorben	0	0,0	3	100,0	2	15,4	2	40,0	1	12,5	0	0,0	1	10,0	0	0,0	1	4,0	0	0,0	0	0,0	10	8,5
>= Drillinge	0	0,0	0	0,0	0	0,0	0	0,0	0	0,0	0	0,0	3	6,1	3	5,1	6	8,2	4	10,5	1	1,2	17	3,7
davon verstorben	0	0,0	0	0,0	0	0,0	0	0,0	0	0,0	0	0,0	0	0,0	0	0,0	0	0,0	0	0,0	0	0,0	0	0,0

3.1.13 Geschlecht

Gestationsalter (SSW) Sachsen	<= 22		23		24		25		26		27		28		29		30		31		≥ 32		Gesamt			
	n	%	n	%	n	%	n	%	n	%	n	%	n	%	n	%	n	%	n	%	n	%	n	%		
männlich	1	33,3	6	54,5	16	55,2	16	59,3	20	52,6	33	67,3	23	46,9	35	59,3	31	42,5	18	47,4	39	48,1	238	52,1		
davon verstorben	1	100,0	4	66,7	2	12,5	2	12,5	1	5,0	1	3,0	0	0,0	0	0,0	0	0,0	0	0,0	0	0,0	2	5,1	13	5,5
weiblich	2	66,7	5	45,5	13	44,8	11	40,7	18	47,4	16	32,7	26	53,1	24	40,7	42	57,5	20	52,6	42	51,9	219	47,9		
davon verstorben	2	100,0	3	60,0	3	23,1	1	9,1	2	11,1	1	6,3	1	3,8	1	4,2	1	2,4	1	5,0	1	2,4	17	7,8		
nicht bestimmbar	0	0,0	0	0,0	0	0,0	0	0,0	0	0,0	0	0,0	0	0,0	0	0,0	0	0,0	0	0,0	0	0,0	0	0,0		
davon verstorben	0	0,0	0	0,0	0	0,0	0	0,0	0	0,0	0	0,0	0	0,0	0	0,0	0	0,0	0	0,0	0	0,0	0	0,0		



3 Kinder mit einem Geburtsgewicht unter 1500 g (VLBW)
1 Beschreibung des Patientenkollektivs

3.1.14 Aufnahmetemperatur (Primäraufnahmen)

Gestationsalter (SSW) Sachsen	<= 22		23		24		25		26		27		28		29		30		31		≥ 32		Gesamt	
	n	%	n	%	n	%	n	%	n	%	n	%	n	%	n	%	n	%	n	%	n	%	n	%
< 32,0 °C	0	0,0	0	0,0	0	0,0	0	0,0	0	0,0	1	2,7	0	0,0	0	0,0	0	0,0	0	0,0	0	0,0	1	0,3
davon verstorben	0		0		0		0		0		1	100,0	0		0		0		0		0		1	100,0
32,0 - 33,9 °C	0	0,0	1	11,1	0	0,0	0	0,0	0	0,0	0	0,0	0	0,0	0	0,0	1	1,5	0	0,0	0	0,0	2	0,5
davon verstorben	0		1	100,0	0		0		0		0		0		0		0	0,0	0		0		1	50,0
34,0 - 35,9 °C	0	0,0	1	11,1	8	33,3	6	26,1	6	17,1	9	24,3	5	13,2	3	5,8	7	10,8	5	15,2	12	16,7	62	15,9
davon verstorben	0		0	0,0	2	25,0	0	0,0	1	16,7	1	11,1	0	0,0	0	0,0	0	0,0	1	20,0	1	8,3	6	9,7
36,0 - 37,5 °C	1	33,3	4	44,4	11	45,8	12	52,2	21	60,0	24	64,9	24	63,2	45	86,5	55	84,6	28	84,8	55	76,4	280	71,6
davon verstorben	1	100,0	2	50,0	1	9,1	3	25,0	1	4,8	0	0,0	1	4,2	0	0,0	1	1,8	0	0,0	0	0,0	10	3,6
> 37,5 °C	0	0,0	0	0,0	4	16,7	5	21,7	7	20,0	3	8,1	9	23,7	3	5,8	1	1,5	0	0,0	4	5,6	36	9,2
davon verstorben	0		0		1	25,0	0	0,0	0	0,0	0	0,0	0	0,0	0	0,0	0	0,0	0		0	0,0	1	2,8
nicht bestimmt	2	66,7	3	33,3	1	4,2	0	0,0	1	2,9	0	0,0	0	0,0	1	1,9	1	1,5	0	0,0	1	1,4	10	2,6
davon verstorben	2	100,0	3	100,0	1	100,0	0		1	100,0	0		0		1	100,0	0	0,0	0		1	100,0	9	90,0



3 Kinder mit einem Geburtsgewicht unter 1500 g (VLBW)
1 Beschreibung des Patientenkollektivs

3.1.15 CRIB-Score (Primäraufnahmen)

Gestationsalter (SSW) Sachsen	<= 22		23		24		25		26		27		28		29		30		31		≥ 32		Gesamt	
	n	%	n	%	n	%	n	%	n	%	n	%	n	%	n	%	n	%	n	%	n	%	n	%
gesamt	3	100,0	9	100,0	24	100,0	23	100,0	35	100,0	37	100,0	38	100,0	52	100,0	65	100,0	33	100,0	72	100,0	391	100,0
davon verstorben	3	100,0	6	66,7	5	20,8	3	13,0	3	8,6	2	5,4	1	2,6	1	1,9	1	1,5	1	3,0	2	2,8	28	7,2
0 - 5	0	0,0	0	0,0	1	4,2	3	13,0	18	51,4	24	64,9	31	81,6	46	88,5	54	83,1	28	84,8	62	86,1	267	68,3
davon verstorben	0		0		0	0,0	1	33,3	1	5,6	2	8,3	0	0,0	1	2,2	0	0,0	0	0,0	0	0,0	5	1,9
6 - 10	0	0,0	1	11,1	7	29,2	15	65,2	10	28,6	11	29,7	4	10,5	5	9,6	5	7,7	3	9,1	3	4,2	64	16,4
davon verstorben	0		0	0,0	1	14,3	2	13,3	0	0,0	0	0,0	0	0,0	0	0,0	1	20,0	1	33,3	0	0,0	5	7,8
11 - 15	1	33,3	3	33,3	13	54,2	5	21,7	5	14,3	1	2,7	2	5,3	0	0,0	1	1,5	0	0,0	1	1,4	32	8,2
davon verstorben	1	100,0	2	66,7	3	23,1	0	0,0	1	20,0	0	0,0	1	50,0	0		0	0,0	0		0	0,0	8	25,0
≥ 16	0	0,0	1	11,1	2	8,3	0	0,0	1	2,9	0	0,0	0	0,0	0	0,0	0	0,0	0	0,0	0	0,0	4	1,0
davon verstorben	0		0	0,0	0	0,0	0		0	0,0	0		0		0		0		0		0		0	0,0



3 Kinder mit einem Geburtsgewicht unter 1500 g (VLBW)
2 Befunde und Maßnahmen

3.2.1 Operation(en) und Prozeduren

Gestationsalter (SSW) Sachsen	<= 22		23		24		25		26		27		28		29		30		31		≥ 32		Gesamt	
	n	%	n	%	n	%	n	%	n	%	n	%	n	%	n	%	n	%	n	%	n	%	n	%
Kinder gesamt	3	100,0	11	100,0	29	100,0	27	100,0	38	100,0	49	100,0	49	100,0	59	100,0	73	100,0	38	100,0	81	100,0	457	100,0
Kinder mit Operation(en) und Prozeduren während des aktuellen stationären Aufenthalts	0	0,0	3	27,3	13	44,8	6	22,2	15	39,5	6	12,2	4	8,2	4	6,8	0	0,0	3	7,9	9	11,1	63	13,8
davon verstorben	0		1	33,3	1	7,7	1	16,7	1	6,7	0	0,0	1	25,0	0	0,0	0		0	0,0	2	22,2	7	11,1
Operation oder Therapie einer ROP	0	0,0	3	27,3	4	13,8	0	0,0	4	10,5	1	2,0	0	0,0	0	0,0	0	0,0	0	0,0	0	0,0	12	2,6
davon verstorben	0		1	33,3	0	0,0	0		0	0,0	0	0,0	0		0		0		0		0		1	8,3
Operation einer NEK (nekrotisierende Enterokolitis)	0	0,0	0	0,0	0	0,0	1	3,7	2	5,3	0	0,0	1	2,0	0	0,0	0	0,0	1	2,6	0	0,0	5	1,1
davon verstorben	0		0		0		0	0,0	0	0,0	0		1	100,0	0		0		0	0,0	0		1	20,0
Kinder mit anderen Operationen und Prozeduren	0	0,0	1	9,1	10	34,5	6	22,2	15	39,5	6	12,2	4	8,2	4	6,8	0	0,0	3	7,9	6	7,4	55	12,0
davon verstorben	0		0	0,0	0	0,0	1	16,7	1	6,7	0	0,0	1	25,0	0	0,0	0		0	0,0	2	33,3	5	9,1



3 Kinder mit einem Geburtsgewicht unter 1500 g (VLBW)
2 Befunde und Maßnahmen

3.2.2 Sauerstoffzufuhr und Beatmung

Gestationsalter (SSW) Sachsen	<= 22		23		24		25		26		27		28		29		30		31		≥ 32		Gesamt	
	n	%	n	%	n	%	n	%	n	%	n	%	n	%	n	%	n	%	n	%	n	%	n	%
Kinder gesamt	3	100,0	11	100,0	29	100,0	27	100,0	38	100,0	49	100,0	49	100,0	59	100,0	73	100,0	38	100,0	81	100,0	457	100,0
Sauerstoffzufuhr	0	0,0	7	63,6	28	96,6	24	88,9	33	86,8	37	75,5	34	69,4	40	67,8	44	60,3	20	52,6	30	37,0	297	65,0
beatmete Kinder davon	1	33,3	8	72,7	26	89,7	26	96,3	36	94,7	41	83,7	39	79,6	51	86,4	63	86,3	31	81,6	57	70,4	379	82,9
nur nasale/pharyn- geale Beatmung	0	0,0	1	12,5	1	3,8	4	15,4	4	11,1	13	31,7	19	48,7	27	52,9	44	69,8	22	71,0	46	80,7	181	47,8
nur intratracheale Beatmung	0	0,0	2	25,0	0	0,0	0	0,0	1	2,8	0	0,0	0	0,0	2	3,9	1	1,6	0	0,0	0	0,0	6	1,6
nasale/pharyngeale und intratracheale Beatmung	1	100,0	5	62,5	25	96,2	22	84,6	31	86,1	28	68,3	20	51,3	22	43,1	18	28,6	9	29,0	11	19,3	192	50,7
Kinder ohne Atemhilfe	2	66,7	3	27,3	3	10,3	1	3,7	2	5,3	8	16,3	10	20,4	8	13,6	10	13,7	7	18,4	24	29,6	78	17,1



3 Kinder mit einem Geburtsgewicht unter 1500 g (VLBW)
2 Befunde und Maßnahmen

3.2.3 Dauer der Sauerstoffzufuhr und Beatmung

Gestationsalter (SSW) Sachsen	<= 22		23		24		25		26		27		28		29		30		31		≥ 32		Gesamt	
	n	%	n	%	n	%	n	%	n	%	n	%	n	%	n	%	n	%	n	%	n	%	n	%
Sauerstoffzufuhr	0	0,0	7	63,6	28	96,6	24	88,9	33	86,8	37	75,5	34	69,4	40	67,8	44	60,3	20	52,6	30	37,0	297	65,0
davon																								
0 - 7 Tage	0		2	28,6	3	10,7	2	8,3	2	6,1	14	37,8	15	44,1	28	70,0	37	84,1	16	80,0	26	86,7	145	48,8
8 - 14 Tage	0		0	0,0	0	0,0	1	4,2	1	3,0	1	2,7	3	8,8	2	5,0	2	4,5	1	5,0	0	0,0	11	3,7
15 - 21 Tage	0		0	0,0	1	3,6	0	0,0	0	0,0	2	5,4	2	5,9	5	12,5	1	2,3	0	0,0	0	0,0	11	3,7
22 - 28 Tage	0		0	0,0	0	0,0	3	12,5	3	9,1	4	10,8	6	17,6	2	5,0	2	4,5	2	10,0	1	3,3	23	7,7
> 28 Tage	0		5	71,4	24	85,7	18	75,0	27	81,8	16	43,2	8	23,5	3	7,5	2	4,5	1	5,0	3	10,0	107	36,0
nur nasale/pharyngeale	0	0,0	1	9,1	1	3,4	4	14,8	4	10,5	13	26,5	19	38,8	27	45,8	44	60,3	22	57,9	46	56,8	181	39,6
Beatmung																								
davon																								
0 - 7 Tage	0		1	100,0	1	100,0	2	50,0	0	0,0	2	15,4	2	10,5	11	40,7	26	59,1	13	59,1	44	95,7	102	56,4
8 - 14 Tage	0		0	0,0	0	0,0	0	0,0	0	0,0	1	7,7	6	31,6	7	25,9	10	22,7	2	9,1	1	2,2	27	14,9
15 - 21 Tage	0		0	0,0	0	0,0	0	0,0	0	0,0	1	7,7	2	10,5	3	11,1	2	4,5	4	18,2	0	0,0	12	6,6
22 - 28 Tage	0		0	0,0	0	0,0	0	0,0	0	0,0	2	15,4	4	21,1	2	7,4	3	6,8	3	13,6	0	0,0	14	7,7
> 28 Tage	0		0	0,0	0	0,0	2	50,0	4	100,0	7	53,8	5	26,3	4	14,8	3	6,8	0	0,0	1	2,2	26	14,4
intratracheale	1	33,3	7	63,6	25	86,2	22	81,5	32	84,2	28	57,1	20	40,8	24	40,7	19	26,0	9	23,7	11	13,6	198	43,3
Beatmung																								
davon																								
0 - 7 Tage	1	100,0	2	28,6	1	4,0	2	9,1	1	3,1	4	14,3	0	0,0	6	25,0	6	31,6	6	66,7	4	36,4	33	16,7
8 - 14 Tage	0	0,0	0	0,0	0	0,0	0	0,0	0	0,0	0	0,0	3	15,0	7	29,2	8	42,1	0	0,0	1	9,1	19	9,6
15 - 21 Tage	0	0,0	0	0,0	0	0,0	0	0,0	1	3,1	0	0,0	3	15,0	3	12,5	3	15,8	0	0,0	1	9,1	11	5,6
22 - 28 Tage	0	0,0	0	0,0	0	0,0	2	9,1	2	6,3	4	14,3	2	10,0	2	8,3	1	5,3	0	0,0	1	9,1	14	7,1
> 28 Tage	0	0,0	5	71,4	24	96,0	18	81,8	28	87,5	20	71,4	12	60,0	6	25,0	1	5,3	3	33,3	4	36,4	121	61,1



3 Kinder mit einem Geburtsgewicht unter 1500 g (VLBW)
2 Befunde und Maßnahmen

3.2.4 Pneumothorax

Gestationsalter (SSW) Sachsen	<= 22		23		24		25		26		27		28		29		30		31		≥ 32		Gesamt	
	n	%	n	%	n	%	n	%	n	%	n	%	n	%	n	%	n	%	n	%	n	%	n	%
nein	3	100,0	11	100,0	28	96,6	25	92,6	35	92,1	47	95,9	48	98,0	57	96,6	72	98,6	38	100,0	80	98,8	444	97,2
ja, unter Spontanatmung aufgetreten	0	0,0	0	0,0	0	0,0	0	0,0	0	0,0	0	0,0	0	0,0	0	0,0	0	0,0	0	0,0	0	0,0	0	0,0
ja, unter nasaler / pharyngealer Beatmung aufgetreten	0	0,0	0	0,0	0	0,0	0	0,0	0	0,0	0	0,0	0	0,0	1	1,7	1	1,4	0	0,0	0	0,0	2	0,4
ja, unter intratrachealer Beatmung aufgetreten	0	0,0	0	0,0	1	3,4	2	7,4	3	7,9	2	4,1	1	2,0	1	1,7	0	0,0	0	0,0	1	1,2	11	2,4

3.2.5 Bronchopulmonale Dysplasie

Gestationsalter (SSW) Sachsen	<= 22		23		24		25		26		27		28		29		30		31		≥ 32		Gesamt	
	n	%	n	%	n	%	n	%	n	%	n	%	n	%	n	%	n	%	n	%	n	%	n	%
BPD	0	0,0	3	27,3	16	55,2	5	18,5	15	39,5	6	12,2	2	4,1	0	0,0	1	1,4	1	2,6	2	2,5	51	11,2
davon																								
moderate BPD	0		0	0,0	8	50,0	4	80,0	11	73,3	5	83,3	2	100,0	0		1	100,0	1	100,0	2	100,0	34	66,7
schwere BPD	0		3	100,0	8	50,0	1	20,0	4	26,7	1	16,7	0	0,0	0		0	0,0	0	0,0	0	0,0	17	33,3

3.2.6 Nekrotisierende Enterokolitis (NEK)

Gestationsalter (SSW) Sachsen	<= 22		23		24		25		26		27		28		29		30		31		≥ 32		Gesamt	
	n	%	n	%	n	%	n	%	n	%	n	%	n	%	n	%	n	%	n	%	n	%	n	%
Nekrotisierende Enterokolitis (NEK) Stadium II oder III)	0	0,0	1	9,1	3	10,3	0	0,0	2	5,3	0	0,0	3	6,1	0	0,0	0	0,0	1	2,6	0	0,0	10	2,2



3 Kinder mit einem Geburtsgewicht unter 1500 g (VLBW)
2 Befunde und Maßnahmen

3.2.7 Antibiotikagabe

Gestationsalter (SSW) Sachsen	<= 22		23		24		25		26		27		28		29		30		31		≥ 32		Gesamt	
	n	%	n	%	n	%	n	%	n	%	n	%	n	%	n	%	n	%	n	%	n	%	n	%
Kinder gesamt	3	100,0	11	100,0	29	100,0	27	100,0	38	100,0	49	100,0	49	100,0	59	100,0	73	100,0	38	100,0	81	100,0	457	100,0
systemische Antibiotikagabe	0	0,0	6	54,5	27	93,1	23	85,2	32	84,2	30	61,2	31	63,3	37	62,7	39	53,4	17	44,7	27	33,3	269	58,9

3.2.8 Sepsis / SIRS

Gestationsalter (SSW) Sachsen	<= 22		23		24		25		26		27		28		29		30		31		≥ 32		Gesamt	
	n	%	n	%	n	%	n	%	n	%	n	%	n	%	n	%	n	%	n	%	n	%	n	%
Kinder gesamt	3	100,0	11	100,0	29	100,0	27	100,0	38	100,0	49	100,0	49	100,0	59	100,0	73	100,0	38	100,0	81	100,0	457	100,0
Sepsis/SIRS innerhalb 72 Stunden nach Geburt	0	0,0	0	0,0	1	3,4	2	7,4	3	7,9	5	10,2	3	6,1	2	3,4	3	4,1	1	2,6	1	1,2	21	4,6
Sepsis/SIRS später als 72 Stunden nach Geburt	0	0,0	2	18,2	10	34,5	4	14,8	6	15,8	7	14,3	5	10,2	3	5,1	1	1,4	3	7,9	6	7,4	47	10,3
1 Sepsis/SIRS	0		2	100,0	10	100,0	3	75,0	4	66,7	7	100,0	5	100,0	2	66,7	1	100,0	3	100,0	6	100,0	43	91,5
2 Sepsen/SIRS	0		0	0,0	0	0,0	1	25,0	1	16,7	0	0,0	0	0,0	1	33,3	0	0,0	0	0,0	0	0,0	3	6,4
3 Sepsen/SIRS	0		0	0,0	0	0,0	0	0,0	1	16,7	0	0,0	0	0,0	0	0,0	0	0,0	0	0,0	0	0,0	1	2,1
> 3 Sepsen/SIRS	0		0	0,0	0	0,0	0	0,0	0	0,0	0	0,0	0	0,0	0	0,0	0	0,0	0	0,0	0	0,0	0	0,0
Pneumonie	0	0,0	0	0,0	6	20,7	1	3,7	3	7,9	7	14,3	1	2,0	2	3,4	0	0,0	0	0,0	1	1,2	21	4,6
innerhalb 72 Stunden nach Geburt	0		0		2	33,3	1	100,0	0	0,0	1	14,3	0	0,0	2	100,0	0		0		0	0,0	6	28,6
später als 72 Stunden nach Geburt	0		0		4	66,7	0	0,0	3	100,0	6	85,7	1	100,0	0	0,0	0		0		1	100,0	15	71,4



3 Kinder mit einem Geburtsgewicht unter 1500 g (VLBW)
2 Befunde und Maßnahmen

3.2.9 Schädelsonogramm

Gestationsalter (SSW) Sachsen	<= 22		23		24		25		26		27		28		29		30		31		≥ 32		Gesamt	
	n	%	n	%	n	%	n	%	n	%	n	%	n	%	n	%	n	%	n	%	n	%	n	%
Kinder mit einer Verweildauer > 2 Tage	0	0,0	5	45,5	28	96,6	27	100,0	36	94,7	46	93,9	49	100,0	57	96,6	73	100,0	38	100,0	80	98,8	439	96,1
Schädelsonogramm durchgeführt davon	0		5	100,0	28	100,0	27	100,0	36	100,0	45	97,8	47	95,9	56	98,2	72	98,6	36	94,7	76	95,0	428	97,5
keine IVH	0		2	40,0	17	60,7	18	66,7	24	66,7	36	80,0	36	76,6	47	83,9	62	86,1	32	88,9	72	94,7	346	80,8
IVH Grad I	0		1	20,0	3	10,7	3	11,1	3	8,3	6	13,3	2	4,3	6	10,7	8	11,1	4	11,1	3	3,9	39	9,1
IVH Grad II	0		1	20,0	5	17,9	2	7,4	6	16,7	0	0,0	5	10,6	2	3,6	1	1,4	0	0,0	1	1,3	23	5,4
IVH Grad III	0		0	0,0	2	7,1	1	3,7	3	8,3	2	4,4	3	6,4	1	1,8	0	0,0	0	0,0	0	0,0	12	2,8
IVH Grad IV	0		1	20,0	1	3,6	3	11,1	0	0,0	1	2,2	1	2,1	0	0,0	1	1,4	0	0,0	0	0,0	8	1,9
PVL	0		1	20,0	0	0,0	1	3,7	2	5,6	0	0,0	2	4,3	0	0,0	0	0,0	1	2,8	0	0,0	7	1,6

3.2.10 Ophthalmologische Untersuchung

Gestationsalter (SSW) Sachsen	<= 22		23		24		25		26		27		28		29		30		31		≥ 32		Gesamt	
	n	%	n	%	n	%	n	%	n	%	n	%	n	%	n	%	n	%	n	%	n	%	n	%
Kinder gesamt	3	100,0	11	100,0	29	100,0	27	100,0	38	100,0	49	100,0	49	100,0	59	100,0	73	100,0	38	100,0	81	100,0	457	100,0
ophthalmologische Untersuchung durchgeführt	0	0,0	5	45,5	24	82,8	24	88,9	35	92,1	43	87,8	43	87,8	43	72,9	51	69,9	26	68,4	28	34,6	322	70,5
keine ROP	0		0	0,0	7	29,2	11	45,8	15	42,9	24	55,8	35	81,4	34	79,1	46	90,2	20	76,9	27	96,4	219	68,0
ROP Stadium 1	0		2	40,0	10	41,7	9	37,5	14	40,0	15	34,9	7	16,3	9	20,9	5	9,8	5	19,2	1	3,6	77	23,9
ROP Stadium 2	0		1	20,0	2	8,3	4	16,7	4	11,4	1	2,3	0	0,0	0	0,0	0	0,0	0	0,0	0	0,0	12	3,7
ROP Stadium 3	0		2	40,0	5	20,8	0	0,0	2	5,7	3	7,0	1	2,3	0	0,0	0	0,0	0	0,0	1	3,8	0	0,0
ROP Stadium 4	0		0	0,0	0	0,0	0	0,0	0	0,0	0	0,0	0	0,0	0	0,0	0	0,0	0	0,0	0	0,0	0	0,0
ROP Stadium 5	0		0	0,0	0	0,0	0	0,0	0	0,0	0	0,0	0	0,0	0	0,0	0	0,0	0	0,0	0	0,0	0	0,0



3 Kinder mit einem Geburtsgewicht unter 1500 g (VLBW)
2 Befunde und Maßnahmen

3.2.11 Hörcreening

Gestationsalter (SSW) Sachsen	<= 22		23		24		25		26		27		28		29		30		31		≥ 32		Gesamt	
	n	%	n	%	n	%	n	%	n	%	n	%	n	%	n	%	n	%	n	%	n	%	n	%
Kinder gesamt	3	100,0	11	100,0	29	100,0	27	100,0	38	100,0	49	100,0	49	100,0	59	100,0	73	100,0	38	100,0	81	100,0	457	100,0
Hörscreening durchgeführt	0	0,0	5	45,5	24	82,8	23	85,2	35	92,1	38	77,6	42	85,7	53	89,8	66	90,4	32	84,2	75	92,6	393	86,0
nach Hause entlassene Kinder	0	0,0	3	27,3	16	55,2	20	74,1	31	81,6	35	71,4	37	75,5	49	83,1	60	82,2	27	71,1	69	85,2	347	75,9
Hörscreening durchgeführt	0		3	100,0	16	100,0	19	95,0	30	96,8	31	88,6	36	97,3	45	91,8	56	93,3	23	85,2	69	100,0	328	94,5



3 Kinder mit einem Geburtsgewicht unter 1500 g (VLBW)
3 Entlassung

3.3.1 Entlassung nach Gestationsalter

Gestationsalter (SSW) Sachsen	<= 22		23		24		25		26		27		28		29		30		31		≥ 32		Gesamt	
	n	%	n	%	n	%	n	%	n	%	n	%	n	%	n	%	n	%	n	%	n	%	n	%
Behandlung regulär beendet (1)	0	0,0	3	27,3	12	41,4	19	70,4	25	65,8	33	67,3	27	55,1	38	64,4	47	64,4	24	63,2	51	63,0	279	61,1
Behandlung regulär beendet, nach- stationäre Behandlung vorgesehen (2)	0	0,0	0	0,0	4	13,8	1	3,7	6	15,8	2	4,1	10	20,4	10	16,9	13	17,8	3	7,9	17	21,0	66	14,4
Verlegung in ein anderes Krankenhaus (6, 8)	0	0,0	1	9,1	5	17,2	3	11,1	3	7,9	11	22,4	10	20,4	9	15,3	12	16,4	7	18,4	8	9,9	69	15,1
Tod (7)	3	100,0	7	63,6	5	17,2	3	11,1	3	7,9	2	4,1	1	2,0	1	1,7	1	1,4	1	2,6	3	3,7	30	6,6
Entlassung in eine Re- habilitationseinrichtung (9)	0	0,0	0	0,0	3	10,3	1	3,7	1	2,6	1	2,0	1	2,0	0	0,0	0	0,0	2	5,3	1	1,2	10	2,2
sonstige Entlassungsgründe	0	0,0	0	0,0	0	0,0	0	0,0	0	0,0	0	0,0	0	0,0	1	1,7	0	0,0	1	2,6	1	1,2	3	0,7



3 Kinder mit einem Geburtsgewicht unter 1500 g (VLBW)
3 Entlassung

3.3.2 Entlassung nach Geburtsgewicht

Geburtsgewicht Sachsen	< 500 g		500 - 749 g		750 - 999 g		1000 - 1249 g		1250 - 1499 g		Gesamt	
	n	%	n	%	n	%	n	%	n	%	n	%
Behandlung regulär beendet (1)	8	61,5	43	54,4	58	69,9	55	58,5	115	61,2	279	61,1
Behandlung regulär beendet, nachstationäre Behandlung vorgesehen (2)	1	7,7	6	7,6	9	10,8	14	14,9	36	19,1	66	14,4
Verlegung in ein anderes Krankenhaus (6, 8)	2	15,4	12	15,2	6	7,2	18	19,1	31	16,5	69	15,1
Tod (7)	2	15,4	15	19,0	8	9,6	3	3,2	2	1,1	30	6,6
Entlassung in eine Rehabilitationseinrichtung (9)	0	0,0	3	3,8	2	2,4	3	3,2	2	1,1	10	2,2
sonstige Entlassungsgründe	0	0,0	0	0,0	0	0,0	1	1,1	2	1,1	3	0,7

3.3.3 Sauerstoffbedarf bei Entlassung nach Gestationsalter

Gestationsalter (SSW) Sachsen	<= 22		23		24		25		26		27		28		29		30		31		≥ 32		Gesamt	
	n	%	n	%	n	%	n	%	n	%	n	%	n	%	n	%	n	%	n	%	n	%	n	%
gesamt	3	100,0	11	100,0	29	100,0	27	100,0	38	100,0	49	100,0	49	100,0	59	100,0	73	100,0	38	100,0	81	100,0	457	100,0
mit Sauerstoffbedarf bei Entlassung	0	0,0	3	27,3	10	34,5	3	11,1	4	10,5	2	4,1	2	4,1	1	1,7	1	1,4	1	2,6	4	4,9	31	6,8
nach Hause entlassen	0	0,0	3	27,3	16	55,2	20	74,1	31	81,6	35	71,4	37	75,5	49	83,1	60	82,2	27	71,1	69	85,2	347	75,9
mit Sauerstoffbedarf bei Entlassung	0		1	33,3	0	0,0	1	5,0	1	3,2	0	0,0	0	0,0	0	0,0	0	0,0	0	0,0	0	0,0	3	0,9



3 Kinder mit einem Geburtsgewicht unter 1500 g (VLBW)
3 Entlassung

3.3.4 Sauerstoffbedarf bei Entlassung nach Geburtsgewicht

Geburtsgewicht Sachsen	< 500 g		500 - 749 g		750 - 999 g		1000 - 1249 g		1250 - 1499 g		Gesamt	
	n	%	n	%	n	%	n	%	n	%	n	%
gesamt	13	100,0	79	100,0	83	100,0	94	100,0	188	100,0	457	100,0
mit Sauerstoffbedarf bei Entlassung	3	23,1	17	21,5	4	4,8	2	2,1	5	2,7	31	6,8
nach Hause entlassen	9	69,2	49	62,0	67	80,7	70	74,5	152	80,9	347	75,9
mit Sauerstoffbedarf bei Entlassung	0	0,0	3	6,1	0	0,0	0	0,0	0	0,0	3	0,9

3.3.5 Mortalität und Lebenstage nach Gestationsalter

Gestationsalter (SSW) Sachsen	<= 22		23		24		25		26		27		28		29		30		31		≥ 32		Gesamt	
	n	%	n	%	n	%	n	%	n	%	n	%	n	%	n	%	n	%	n	%	n	%	n	%
Kinder gesamt	3	100,0	11	100,0	29	100,0	27	100,0	38	100,0	49	100,0	49	100,0	59	100,0	73	100,0	38	100,0	81	100,0	457	100,0
verstorbene Kinder davon	3	100,0	7	63,6	5	17,2	3	11,1	3	7,9	2	4,1	1	2,0	1	1,7	1	1,4	1	2,6	3	3,7	30	6,6
bis 7. Lebenstag	3	100,0	6	85,7	2	40,0	2	66,7	2	66,7	2	100,0	0	0,0	1	100,0	0	0,0	1	100,0	1	33,3	20	66,7
8. - 28. Lebenstag	0	0,0	0	0,0	0	0,0	1	33,3	0	0,0	0	0,0	0	0,0	0	0,0	1	100,0	0	0,0	0	0,0	2	6,7
nach 28. Lebenstag	0	0,0	1	14,3	3	60,0	0	0,0	1	33,3	0	0,0	1	100,0	0	0,0	0	0,0	0	0,0	2	66,7	8	26,7
obduziert	0	0,0	1	14,3	1	20,0	0	0,0	0	0,0	1	50,0	0	0,0	1	100,0	0	0,0	0	0,0	0	0,0	4	13,3



3 Kinder mit einem Geburtsgewicht unter 1500 g (VLBW)
3 Entlassung

3.3.6 Mortalität und Lebenstage nach Geburtsgewicht

Geburtsgewicht Sachsen	< 500 g		500 - 749 g		750 - 999 g		1000 - 1249 g		1250 - 1499 g		Gesamt	
	n	%	n	%	n	%	n	%	n	%	n	%
Kinder gesamt	13	100,0	79	100,0	83	100,0	94	100,0	188	100,0	457	100,0
verstorbene Kinder davon	2	15,4	15	19,0	8	9,6	3	3,2	2	1,1	30	6,6
bis 7. Lebenstag	1	50,0	11	73,3	5	62,5	2	66,7	1	50,0	20	66,7
8. - 28. Lebenstag	0	0,0	0	0,0	1	12,5	1	33,3	0	0,0	2	6,7
nach 28. Lebenstag	1	50,0	4	26,7	2	25,0	0	0,0	1	50,0	8	26,7
obduziert	1	50,0	1	6,7	1	12,5	1	33,3	0	0,0	4	13,3

3.3.7 Mortalität und Aufnahmezustand nach Gestationsalter

Gestationsalter (SSW) Sachsen	<= 22		23		24		25		26		27		28		29		30		31		≥ 32		Gesamt	
	n	%	n	%	n	%	n	%	n	%	n	%	n	%	n	%	n	%	n	%	n	%	n	%
Kinder gesamt	3	100,0	11	100,0	29	100,0	27	100,0	38	100,0	49	100,0	49	100,0	59	100,0	73	100,0	38	100,0	81	100,0	457	100,0
davon Primäraufnahmen	3	100,0	9	81,8	24	82,8	23	85,2	35	92,1	37	75,5	38	77,6	52	88,1	65	89,0	33	86,8	72	88,9	391	85,6
verstorben davon	3	100,0	6	66,7	5	20,8	3	13,0	3	8,6	2	5,4	1	2,6	1	1,9	1	1,5	1	3,0	2	2,8	28	7,2
bis 7. Lebenstag	3	100,0	5	83,3	2	40,0	2	66,7	2	66,7	2	100,0	0	0,0	1	100,0	0	0,0	1	100,0	1	50,0	19	67,9
8. - 28. Lebenstag	0	0,0	0	0,0	0	0,0	1	33,3	0	0,0	0	0,0	0	0,0	0	0,0	1	100,0	0	0,0	0	0,0	2	7,1
nach 28. Lebenstag	0	0,0	1	16,7	3	60,0	0	0,0	1	33,3	0	0,0	1	100,0	0	0,0	0	0,0	0	0,0	1	50,0	7	25,0
Sekundäraufnahmen	0	0,0	2	18,2	5	17,2	4	14,8	3	7,9	12	24,5	11	22,4	7	11,9	8	11,0	5	13,2	9	11,1	66	14,4
verstorben davon	0	0,0	1	50,0	0	0,0	0	0,0	0	0,0	0	0,0	0	0,0	0	0,0	0	0,0	0	0,0	1	11,1	2	3,0
bis 7. Lebenstag	0	0,0	1	100,0	0	0,0	0	0,0	0	0,0	0	0,0	0	0,0	0	0,0	0	0,0	0	0,0	0	0,0	1	50,0
8. - 28. Lebenstag	0	0,0	0	0,0	0	0,0	0	0,0	0	0,0	0	0,0	0	0,0	0	0,0	0	0,0	0	0,0	0	0,0	0	0,0
nach 28. Lebenstag	0	0,0	0	0,0	0	0,0	0	0,0	0	0,0	0	0,0	0	0,0	0	0,0	0	0,0	0	0,0	1	100,0	1	50,0



3 Kinder mit einem Geburtsgewicht unter 1500 g (VLBW)
3 Entlassung

3.3.8 Mortalität und Aufnahmestatus nach Geburtsgewicht

Geburtsgewicht Sachsen	< 500 g		500 - 749 g		750 - 999 g		1000 - 1249 g		1250 - 1499 g		Gesamt	
	n	%	n	%	n	%	n	%	n	%	n	%
Kinder gesamt	13	100,0	79	100,0	83	100,0	94	100,0	188	100,0	457	100,0
davon												
Primäraufnahmen	11	84,6	67	84,8	73	88,0	81	86,2	159	84,6	391	85,6
verstorben	2	18,2	14	20,9	7	9,6	3	3,7	2	1,3	28	7,2
davon												
bis 7. Lebenstag	1	50,0	10	71,4	5	71,4	2	66,7	1	50,0	19	67,9
8. - 28. Lebenstag	0	0,0	0	0,0	1	14,3	1	33,3	0	0,0	2	7,1
nach 28. Lebenstag	1	50,0	4	28,6	1	14,3	0	0,0	1	50,0	7	25,0
Sekundäraufnahmen	2	15,4	12	15,2	10	12,0	13	13,8	29	15,4	66	14,4
verstorben	0	0,0	1	8,3	1	10,0	0	0,0	0	0,0	2	3,0
davon												
bis 7. Lebenstag	0		1	100,0	0	0,0	0		0		1	50,0
8. - 28. Lebenstag	0		0	0,0	0	0,0	0		0		0	0,0
nach 28. Lebenstag	0		0	0,0	1	100,0	0		0		1	50,0