

Jahresauswertung 2002
Modul 15/1: Gynäkologie

Qualitätsmerkmale

Sachsen Gesamt

Teiln. Krankenhäuser in Sachsen: 62
Auswertungsversion: 05. November 2003
Datensatzversionen: 2002 5.0.1 / 3.3
Mindestanzahl Datensätze: 20
Datenbankstand: 14. August 2003
Druckdatum: 05. November 2003
Nr. Gesamt-1274
2002-L2092-P7014

Übersicht Qualitätsmerkmale

Qualitätsmerkmal		Fälle Krankenhaus	Ergebnis Krankenhaus	Ergebnis Gesamt	Referenz- Bereich	Abweichung*	Seite
QM 11	Obduktionen			12,50%	nn		1.2
QM 12	Revisions-Operationen			2,45%	nn		1.3
QM 13a	Organverletzungen (alle Patientinnen)			1,03%	nn		1.4
QM 13b	Organverletzungen (laparoskopische Operationen)			0,33%	nn		1.5
QM 21	Fehlende histologische Organpathologie unter allen Patientinnen mit isolierten Ovaryingriffen			26,27%	nn		1.7
QM 21a	Fehlende histologische Organpathologie unter Patientinnen mit isolierten Ovaryingriffen (abdominaler oder vaginal/abdominaler Zugang)			16,42%	nn		1.8
QM 21b	Fehlende histologische Organpathologie unter Patientinnen mit isolierten Ovaryingriffen (laparoskopischer Zugang)			31,12%	nn		1.9
QM 22	Organerhaltend operierte Patientinnen < 40 Jahre mit Histologie Dermoid			5,48%	nn		1.10
QM 41	Fehlende Malignitätskriterien unter allen Patientinnen mit Konisation				nn		1.12
QM 42a	Organverletzungen unter allen Patientinnen mit Uteruseingriffen (mit und ohne Plastik)			1,11%	nn		1.13
QM 42a-H	Organverletzungen unter allen Patientinnen mit Hysterektomie (mit und ohne Plastik)			1,11%	nn		1.14
QM 42b	Organverletzungen unter allen Patientinnen mit vaginalen Uteruseingriffen (mit und ohne Plastik)			0,80%	nn		1.15
QM 42b-H	Organverletzungen unter allen Patientinnen mit Hysterektomie (mit und ohne Plastik, adominaler/vaginaler/ laparoskopischer Zugang):						
	abdominaler Zugang			1,30%	nn		1.16
	vaginaler Zugang			0,79%	nn		1.17
	laparoskopischer Zugang			0,00%	nn		1.18
QM 44a	Wundinfektionen unter allen Patientinnen mit Hysterektomie			0,90%	nn		1.19
QM 45	Patientinnen unter 35 Jahren mit Hysterektomie (benigne Erkrankung)			1,86%	nn		1.21
QM 46	Heparinprophylaxe unter allen Patientinnen mit Becken – Karzinom – Operation			99,56%	nn		1.22
QM 47	Blutübertragung unter allen Patientinnen mit Hysterektomie (benigne Erkrankung)			2,79%	nn		1.23

* Abweichung der Krankenhausergebnisse vom Referenzwert

Allgemeine Qualitätsmerkmale

QM 11	Obduktionen
QM 12	Revisions-Operationen
QM 13a	Organverletzungen (alle Patientinnen)
QM 13b	Organverletzungen (laparoskopische Operationen)

QM 11: Obduktionen

Qualitätsziel: Obduktion bei einem möglichst großen Anteil Verstorbener

Grundgesamtheit: Alle Verstorbenen

Ergebnisse:			Gesamt 2002	
	Anzahl	%	Anzahl	%
Verstorbene mit Obduktion			4 / 32	12,50%

0 Krankenhäuser haben mindestens 20 Fälle in dieser Grundgesamtheit. Die grafische Darstellung entfällt daher.
Aus dem gleichen Grund wird keine Verteilung der Abteilungsergebnisse dargestellt.

QM 12: Revisions-Operationen

Qualitätsziel: Möglichst selten Revisions-Operationen bezogen auf alle Ersteingriffe

Bezug: Alle Patientinnen mit Ersteingriff

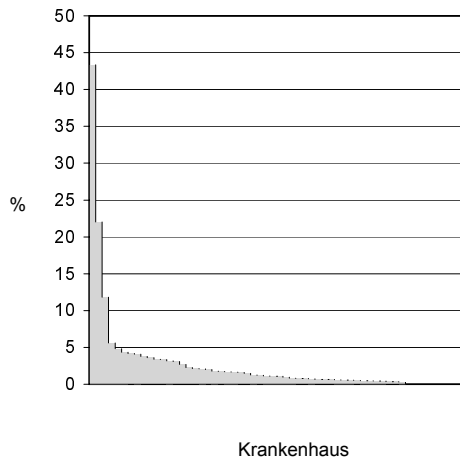
Ergebnisse:			Gesamt 2002	
	Anzahl	%	Anzahl	%
Patientinnen mit Revisions-Operation (nach OP im eigenen Haus) / alle Patientinnen mit Ersteingriff Vertrauensbereich			306 / 12.477	2,45% 2,19% - 2,74%

Verteilung:	Min	P25	Mittelwert	Median	P75	Max
Krankenhäusergebnisse*	0,0	0,5	2,7	1,1	2,8	43,4

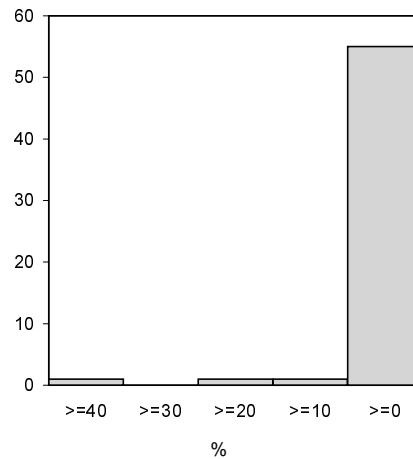
*mindestens 20 Fälle in dieser Grundgesamtheit aller Krankenhäuser

Einzelwerte der Krankenhäuser:

[Diagr. 1]



Ergebnisverteilung:



58 Krankenhäuser haben mindestens 20 Fälle in dieser Grundgesamtheit
 In der Gesamtauswertung werden keine farblichen Unterscheidungen der Krankenhäuser vorgenommen.

QM 13a: Organverletzungen (alle Patientinnen)

Qualitätsziel: Möglichst wenige Patientinnen mit Organverletzungen

Grundgesamtheit: Alle Patientinnen

Ergebnisse:			Gesamt 2002	
	Anzahl	%	Anzahl	%
Pat. mit mindestens einer Organverletzung*			132 / 12.788	1,03%
Vertrauensbereich				0,86% - 1,22%

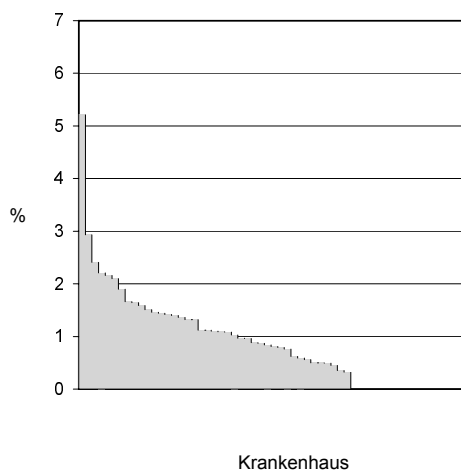
* Blase, Harnleiter, Urethra, Darm, Uterus, Gefäß/Nervenläsion, andere Organverletzungen

Unterschiedliche Grundgesamtheiten lassen keinen Ergebnisvergleich der QM 13a und 13b zu.

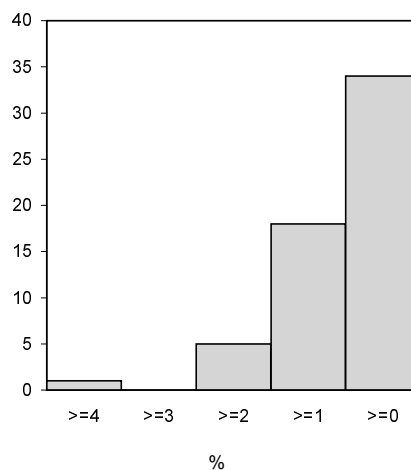
Verteilung:	Min	P25	Mittelwert	Median	P75	Max
Krankenhäusergebnisse*	0,0	0,0	0,9	0,8	1,4	5,2

*mindestens 20 Fälle in dieser Grundgesamtheit aller Krankenhäuser

Einzelwerte der Krankenhäuser:
 [Diagr. 2]



Ergebnisverteilung:



58 Krankenhäuser haben mindestens 20 Fälle in dieser Grundgesamtheit.
 In der Gesamtauswertung werden keine farblichen Unterscheidungen der Krankenhäuser vorgenommen.

QM 13b: Organverletzungen (laparoskopische Operationen)

Qualitätsziel: Möglichst wenige Patientinnen mit Organverletzungen

Grundgesamtheit: Patientinnen mit ausschließlich laparoskopischen Operationen (Zugang = 3, Schlüssel 4)

Ergebnisse:			Gesamt 2002	
	Anzahl	%	Anzahl	%
Patientinnen mit mindestens einer Organverletzung* bei laparoskopischen Operationen			5 / 1.508	0,33%
Vertrauensbereich			0,10% - 0,78%	

* Blase, Harnleiter, Urethra, Darm, Uterus, Gefäß/Nervenläsion, andere Organverletzungen

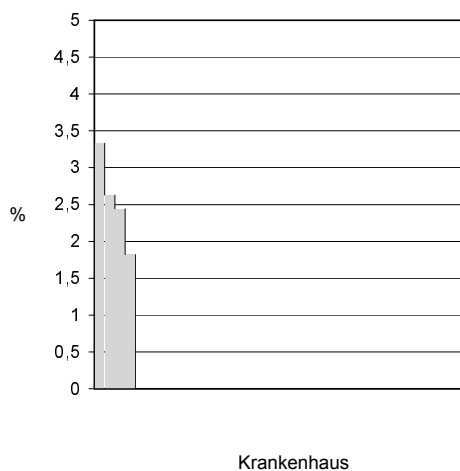
Unterschiedliche Grundgesamtheiten lassen keinen Ergebnisvergleich der QM 13a und 13b zu.

Verteilung:	Min	P25	Mittelwert	Median	P75	Max
Krankenhausegebnisse*	0,0	0,0	0,3	0,0	0,0	3,3

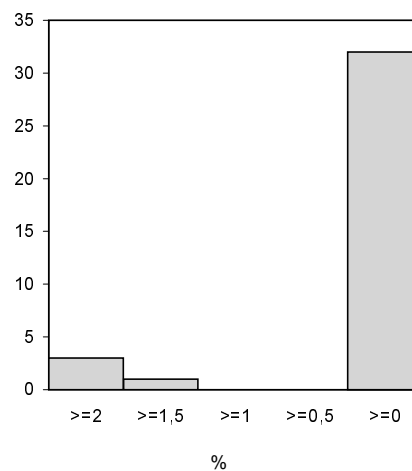
*mindestens 20 Fälle in dieser Grundgesamtheit aller Krankenhäuser

Einzelwerte der Krankenhäuser:

[Diagr. 3]



Ergebnisverteilung:



36 Krankenhäuser haben mindestens 20 Fälle in dieser Grundgesamtheit.

In der Gesamtauswertung werden keine farblichen Unterscheidungen der Krankenhäuser vorgenommen.

Qualitätsmerkmale bei Eingriffen an den Adnexen

QM 21	Fehlende histologische Organpathologie unter allen Patientinnen mit isolierten Ovaryeingriffen
QM 21a	Fehlende histologische Organpathologie unter Patientinnen mit isolierten Ovaryeingriffen (abdominaler oder vaginal/abdominaler Zugang)
QM 21b	Fehlende histologische Organpathologie unter Patientinnen mit isolierten Ovaryeingriffen (laparoskopischer Zugang)
QM 22	Organerhaltend operierte Patientinnen <40 Jahre mit Histologie Dermoid

OPS-Angaben, die auf den folgenden Seiten mit einem * enden, umfassen alle
OP-Kodierungen, die in den ersten Stellen mit dem angegebenen Schlüssel
übereinstimmen.

QM 21: Fehlende histologische Organpathologie unter allen Patientinnen mit isolierten Ovareingriffen

Qualitätsziel: Möglichst wenige Patientinnen mit fehlender histologischer Organpathologie unter isolierten Ovareingriffen

Grundgesamtheit: Alle Patientinnen mit isoliertem Ovareingriff: OPS-301 Version 2.1: 5-65* (Folgende OPS-301 Version 2.1 sind zusätzlich erlaubt: 1*, 5-540, 5-541.0-3, 5-542, 5-85*, 5-87*, 5-88*, 5-89*, 5-9*)

Ergebnisse:			Gesamt 2002	
	Anzahl	%	Anzahl	%
Patientinnen mit fehlender histologischer Organpathologie (Histologie nur 15 (=Follikel- oder Luteumcyste) und / oder 18 (= ohne histologische Organpathologie), Histologien >19 sind erlaubt, Schlüssel 7) Vertrauensbereich			428 / 1.629	26,27%
				24,15% - 28,48%
Pat. ohne histol. Untersuchung			9 / 1.629	0,55%

Nicht alle Eingriffe in der Grundgesamtheit erfordern eine histologische Untersuchung (z.B. Adhäsio lysen und Operationen im Rahmen der Fertilitätschirurgie)

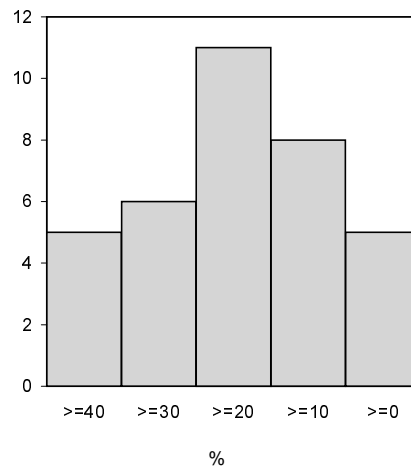
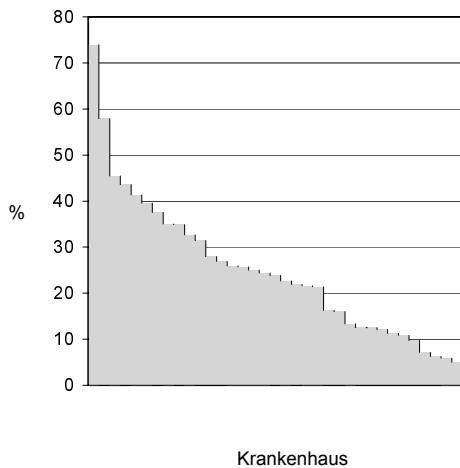
Unterschiedliche Grundgesamtheiten lassen keinen Ergebnisvergleich der QM 21, 21a und 21b zu.

Verteilung:	Min	P25	Mittelwert	Median	P75	Max
Krankenhäusergebnisse*	5,0	12,5	25,1	23,8	34,9	74,0

*mindestens 20 Fälle in dieser Grundgesamtheit aller Krankenhäuser

Einzelwerte der Krankenhäuser:
 [Diagr. 4]

Ergebnisverteilung:



35 Krankenhäuser haben mindestens 20 Fälle in dieser Grundgesamtheit. In der Gesamtauswertung werden keine farblichen Unterscheidungen der Krankenhäuser vorgenommen.

QM 21a: Fehlende histologische Organpathologie unter Patientinnen mit isolierten Ovareingriffen (abdominaler oder vaginal/ abdominaler Zugang)

Qualitätsziel: Möglichst wenige Patientinnen mit fehlender histologischer Organpathologie unter isolierten abdominalen oder abdominal/vaginalen Ovareingriffen

Grundgesamtheit: Alle Patientinnen mit isoliertem abdominalem oder abdominal/vaginalem Ovareingriff:
 OPS-301 Version 2.1: 5-65*
 (Folgende OPS-301 Version 2.1 sind zusätzlich erlaubt: 1*, 5-540, 5-541.0-3, 5-542, 5-85*, 5-87*, 5-88*, 5-89*, 5-9*)

Ergebnisse:			Gesamt 2002	
	Anzahl	%	Anzahl	%
Patientinnen mit fehlender histologischer Organpathologie (Histologie nur 15 (=Follikel- oder Luteumcyste) und / oder 18 (= ohne histologische Organpathologie), Histologien>19 sind erlaubt, Schlüssel 7) Vertrauensbereich			77 / 469	16,42%
				13,18% - 20,09%
Pat. ohne histol. Untersuchung			1 / 469	0,21%

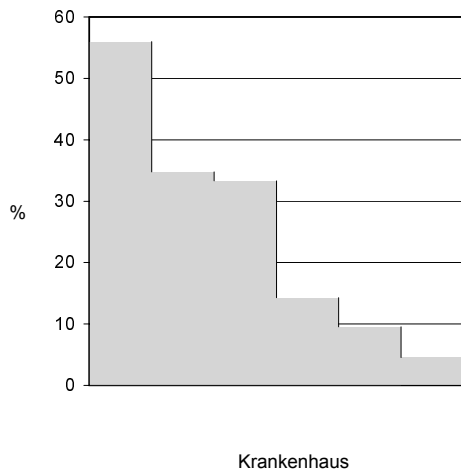
Nicht alle Eingriffe in der Grundgesamtheit erfordern eine histologische Untersuchung (z.B. Adhäsiolyse und Operationen im Rahmen der Fertilitätschirurgie)

Unterschiedliche Grundgesamtheiten lassen keinen Ergebnisvergleich der QM 21, 21a und 21b zu.

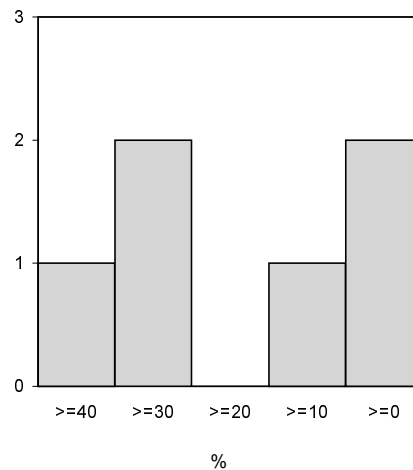
Verteilung:	Min	P25	Mittelwert	Median	P75	Max
Krankenhäusergebnisse*	4,5	8,0	25,4	23,8	39,0	56,0

*mindestens 20 Fälle in dieser Grundgesamtheit aller Krankenhäuser

Einzelwerte der Krankenhäuser:
 [Diagr. 5]



Ergebnisverteilung:



6 Krankenhäuser haben mindestens 20 Fälle in dieser Grundgesamtheit.
 In der Gesamtauswertung werden keine farblichen Unterscheidungen der Krankenhäuser vorgenommen.

QM 21b: Fehlende histologische Organpathologie unter allen Patientinnen mit isolierten Ovareingriffen (laparoskopischer Zugang)

Qualitätsziel: Möglichst wenige Patientinnen mit fehlender histologischer Organpathologie unter isolierten laparoskopischen Ovareingriffen (Zugang 3, Schlüssel 4)

Grundgesamtheit: Alle Patientinnen mit isoliertem ausschließlich laparoskopischem (Zugang 3, Schlüssel 4) Ovareingriff: OPS-301 Version 2.1: 5-65*
 (Folgende OPS-301 Version 2.1 sind zusätzlich erlaubt: 1*, 5-540, 5-541.0-3, 5-542, 5-85*, 5-87*, 5-88*, 5-89*, 5-9*)

Ergebnisse:			Gesamt 2002	
	Anzahl	%	Anzahl	%
Patientinnen mit fehlender histologischer Organpathologie (Histologie nur 15 (=Follikel- oder Luteumcyste) und / oder 18 (= ohne histologische Organpathologie), Histologien > 19 sind erlaubt, Schlüssel 7) Vertrauensbereich			318 / 1.022	31,12% 28,29% - 34,06%
Pat. ohne histol. Untersuchung			7 / 1.022	0,68%

Nicht alle Eingriffe in der Grundgesamtheit erfordern eine histologische Untersuchung (z.B. Adhäsioylysen und Operationen im Rahmen der Fertilitätschirurgie)

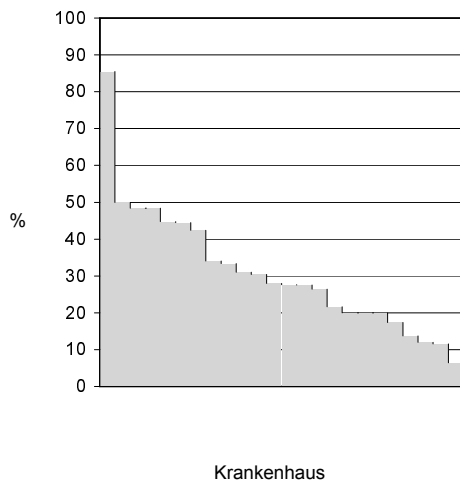
Unterschiedliche Grundgesamtheiten lassen keinen Ergebnisvergleich der QM 21, 21a und 21b zu.

Verteilung:	Min	P25	Mittelwert	Median	P75	Max
Krankenhäusergebnisse*	6,4	20,0	31,0	27,8	43,8	85,4

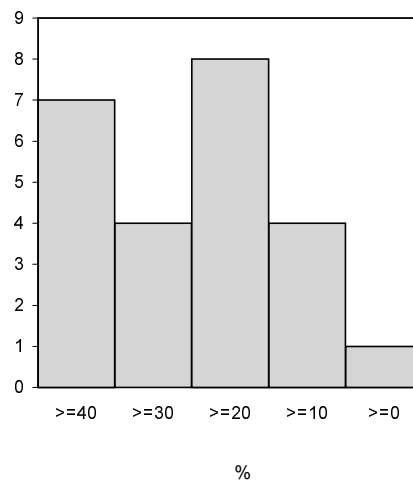
*mindestens 20 Fälle in dieser Grundgesamtheit aller Krankenhäuser

Einzelwerte der Krankenhäuser:

[Diagr. 6]



Ergebnisverteilung:



24 Krankenhäuser haben mindestens 20 Fälle in dieser Grundgesamtheit. In der Gesamtauswertung werden keine farblichen Unterscheidungen der Krankenhäuser vorgenommen.

QM 22: Organerhaltend operierte Patientinnen < 40 Jahre mit Histologie Dermoid

Qualitätsziel: Möglichst viele organerhaltend operierte Patientinnen

Grundgesamtheit: Alle Patientinnen < 40 Jahre und Histologie (Schlüssel 7) nur Dermoid (12) oder Dermoid ohne weitere histologische Organpathologie (12 und 18)

Ergebnisse:			Gesamt 2002	
	Anzahl	%	Anzahl	%
Organerhaltend operierte Patientinnen unter 40 Jahre			4 / 73	5,48%
Vertrauensbereich			1,44% - 13,56%	

OPS-301 Version 2.1 5-651 [fakultative und obligate Zusatzinformationen (OPS-301 Version 2.1) sind erlaubt]

Verteilung:	Min	P25	Mittelwert	Median	P75	Max
Krankenhauseergebnisse*						

*mindestens 20 Fälle in dieser Grundgesamtheit aller Krankenhäuser

0 Krankenhäuser haben mindestens 20 Fälle in dieser Grundgesamtheit. Die grafische Darstellung entfällt daher.

Qualitätsmerkmale bei Uterus-Eingriffen

QM 41	Fehlende Malignitätskriterien unter allen Patientinnen mit Konisation
QM 42a	Organverletzungen unter allen Patientinnen mit Uterus-Eingriffen
QM 42a-H	Organverletzungen unter allen Patientinnen mit Hysterektomien
QM 42b	Organverletzungen unter allen Patientinnen mit vaginalen Uterus-Eingriffen
QM 42b-H	Organverletzungen unter allen Patientinnen mit Hysterektomie (abdominaler, vaginaler, laparoskopischer Zugang)
QM 44a	Wundinfektionen unter allen Patientinnen mit Hysterektomie
QM 45	Patientinnen unter 35 Jahre mit Hysterektomie (benigne Erkrankung)
QM 46	Heparinprophylaxe unter allen Patientinnen mit Becken-Karzinom-OP
QM 47	Blutübertragung unter allen Patientinnen mit Hysterektomie (benigne Erkrankung)

**QM 41: Fehlende Malignitätskriterien
 unter allen Patientinnen mit Konisation**

Qualitätsziel: Möglichst wenig Patientinnen mit fehlenden Malignitätskriterien unter allen Patientinnen mit Konisation

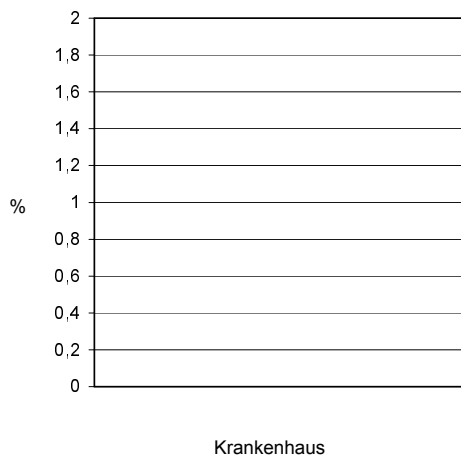
Grundgesamtheit: Alle Patientinnen mit Konisation (Kode 5-671* nach OPS-301 Version 2.1 (Folgende OPS-301 Version 2.1 sind zusätzlich erlaubt: 1-*, 5-663*, 5-670*, 5-690*, 5-89*, 5-90*, 5-93*, 5-94*, 5-95*, 5-97*, 5-98*, 5-99*))

Ergebnisse:			Gesamt 2002	
	Anzahl	%	Anzahl	%
Patientinnen mit Histologie Ektopie und/oder ohne histologische Organpathologie (Schlüssel 7: 20 und/od. 28)			0 / 0	
Vertrauensbereich			0,00% - 100,00%	

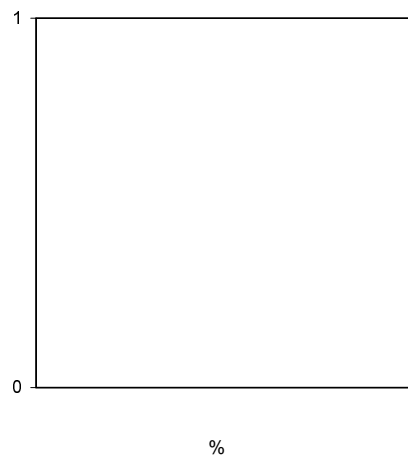
Verteilung:	Min	P25	Mittelwert	Median	P75	Max
Krankenhäusergebnisse*						

*mindestens 20 Fälle in dieser Grundgesamtheit aller Krankenhäuser

Einzelwerte der Krankenhäuser:
 [Diagr. 7]



Ergebnisverteilung:



0 Krankenhäuser haben mindestens 20 Fälle in dieser Grundgesamtheit. Die grafische Darstellung entfällt daher.

QM 42a: Organverletzungen unter allen Patientinnen mit Uteruseingriffen (mit und ohne Plastik)

Qualitätsziel: Möglichst wenig Patientinnen mit Organverletzungen

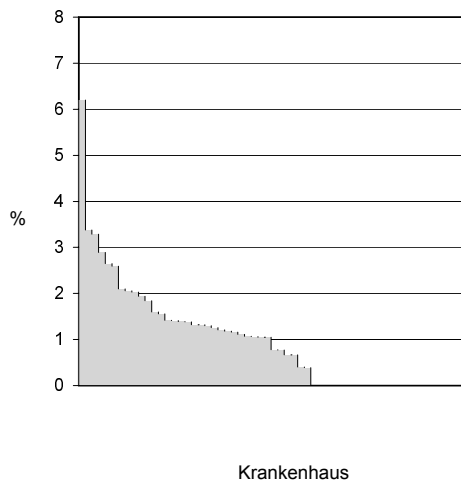
Grundgesamtheit: Alle Patientinnen mit Uteruseingriffen (OPS-301 Version 2.1: 5-67* bis 5-69*, 1-571*, 1-672*)
 [Die Angabe zusätzlicher OPS ist erlaubt].

Ergebnisse:			Gesamt 2002	
	Anzahl	%	Anzahl	%
Pat. mit Organverletzungen (Schlüssel 5: 1-7)			108 / 9.726	1,11%
Vertrauensbereich			0,91% - 1,34%	

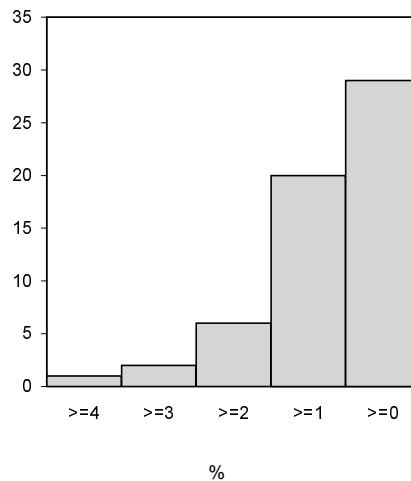
Verteilung:	Min	P25	Mittelwert	Median	P75	Max
Krankenhauseergebnisse*	0,0	0,0	1,0	0,9	1,4	6,2

*mindestens 20 Fälle in dieser Grundgesamtheit aller Krankenhäuser

Einzelwerte der Krankenhäuser:
 [Diagr. 8]



Ergebnisverteilung:



58 Krankenhäuser haben mindestens 20 Fälle in dieser Grundgesamtheit.
 In der Gesamtauswertung werden keine farblichen Unterscheidungen der Krankenhäuser vorgenommen.

QM 42a-H: Organverletzungen unter allen Patientinnen mit Hysterektomie (mit und ohne Plastik)

Qualitätsziel: Möglichst wenig Patientinnen mit Organverletzungen

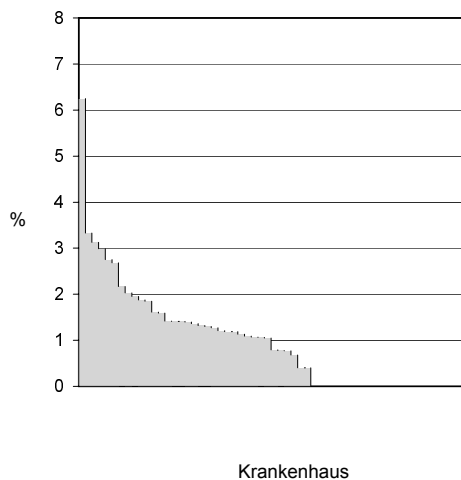
Grundgesamtheit: Alle Patientinnen mit Hysterektomie: OPS-301 Version 2.1
 5-682*, 5-683*, 5-685*
 [Die Angabe zusätzlicher OPS ist erlaubt].

Ergebnisse:			Gesamt 2002	
	Anzahl	%	Anzahl	%
Pat. mit Organverletzungen (Schlüssel 5: 1-7)			106 / 9.544	1,11%
Vertrauensbereich				0,91% - 1,34%

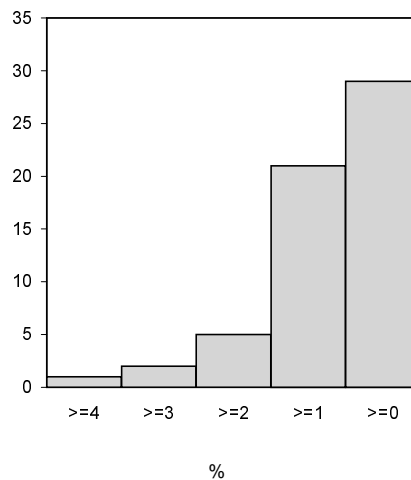
Verteilung:	Min	P25	Mittelwert	Median	P75	Max
Krankenhäusergebnisse*	0,0	0,0	1,0	0,9	1,4	6,2

*mindestens 20 Fälle in dieser Grundgesamtheit aller Krankenhäuser

Einzelwerte der Krankenhäuser:
 [Diagr. 9]



Ergebnisverteilung:



58 Krankenhäuser haben mindestens 20 Fälle in dieser Grundgesamtheit.
 In der Gesamtauswertung werden keine farblichen Unterscheidungen der Krankenhäuser vorgenommen.

QM 42b: Organverletzungen unter allen Patientinnen mit vaginalen Uteruseingriffen (mit und ohne Plastik)

Qualitätsziel: Möglichst wenig Patientinnen mit Organverletzungen

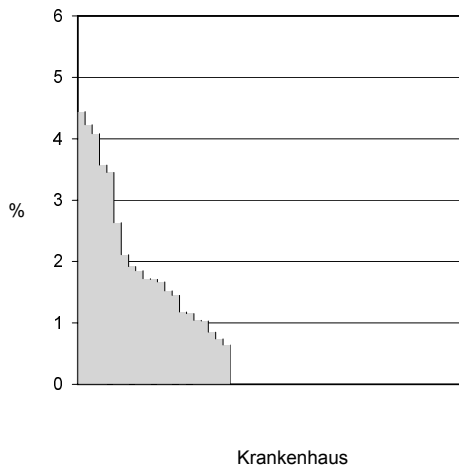
Grundgesamtheit: Alle Patientinnen mit Uteruseingriffen (OPS-301 Version 2.1 nur:
 1-672* 5-684.1
 5-690* 5-683.01, 5-683.11, 5-683.21, 5-683.x1,
 5-691* 5-670* bis 5-675*
 und vaginalem Zugang
 [Die Angabe zusätzlicher OPS ist erlaubt].

Ergebnisse:			Gesamt 2002	
	Anzahl	%	Anzahl	%
Pat. mit Organverletzungen (Schlüssel 5: 1-7)			38 / 4.775	0,80%
Vertrauensbereich				0,56% - 1,09%

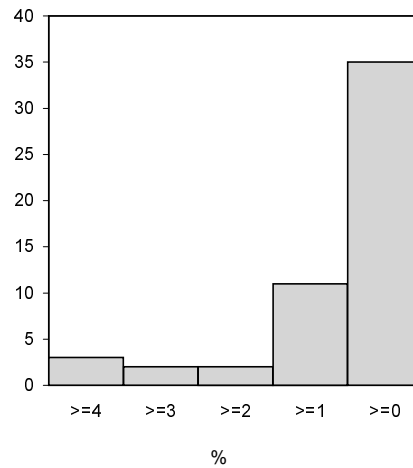
Verteilung:	Min	P25	Mittelwert	Median	P75	Max
Krankenhäusergebnisse*	0,0	0,0	0,8	0,0	1,5	4,4

*mindestens 20 Fälle in dieser Grundgesamtheit aller Krankenhäuser

Einzelwerte der Krankenhäuser:
 [Diagr. 10]



Ergebnisverteilung:



53 Krankenhäuser haben mindestens 20 Fälle in dieser Grundgesamtheit.
 In der Gesamtauswertung werden keine farblichen Unterscheidungen der Krankenhäuser vorgenommen.

**QM 42b-H: Organverletzungen unter allen Patientinnen mit Hysterektomie
 (mit und ohne Plastik, abdominaler/vaginaler/laparoskopischer Zugang)**

- Qualitätsziel:** Möglichst wenig Patientinnen mit Organverletzungen
- Grundgesamtheit 1:** abdominale Hysterektomien: OPS-301 Version 2.1:
 5-682* und Zugang = 2
 5-683* und Zugang = 2
 5-685* und Zugang = 2
- Grundgesamtheit 2:** vaginale Hysterektomien: OPS-301 Version 2.1:
 5-682* und Zugang = 1
 5-683* und Zugang = 1
 5-685* und Zugang = 1
- Grundgesamtheit 3:** ausschließlich laparoskopische Hysterektomien: OPS-301 Version 2.1:
 5-682* und Zugang = 3
 5-683* und Zugang = 3
 5-685* und Zugang = 3
- [Die Angabe zusätzlicher OPS ist erlaubt].

Grundgesamtheit 1: abdominale Hysterektomien

Ergebnisse:	Gesamt 2002			
	Anzahl	%	Anzahl	%
Pat. mit Organverletzungen (Schlüssel 5: 1-7)			55 / 4.217	1,30%
Vertrauensbereich			0,98% - 1,70%	

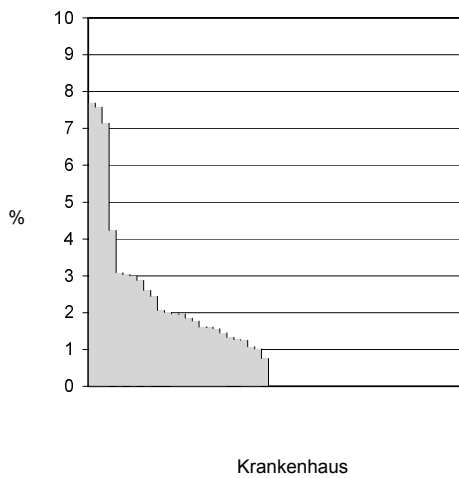
Unterschiedliche Grundgesamtheiten lassen keinen Ergebnisvergleich zu.

Verteilung:	Min	P25	Mittelwert	Median	P75	Max
Krankenhäusergebnisse*	0,0	0,0	1,2	0,0	2,0	7,7

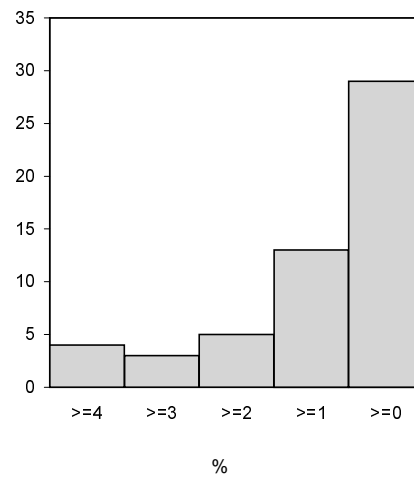
*mindestens 20 Fälle in dieser Grundgesamtheit aller Krankenhäuser

Einzelwerte der Krankenhäuser:

[Diagr. 11]



Ergebnisverteilung:



54 Krankenhäuser haben mindestens 20 Fälle in dieser Grundgesamtheit.
 In der Gesamtauswertung werden keine farblichen Unterscheidungen der Krankenhäuser vorgenommen.

Grundgesamtheit 2: vaginale Hysterektomien

[QM 42b-H: Organverletzung]

Ergebnisse:			Gesamt 2002	
	Anzahl	%	Anzahl	%
Pat. mit Organverletzungen			39 / 4.922	0,79%
Vertrauensbereich			0,56% - 1,08%	

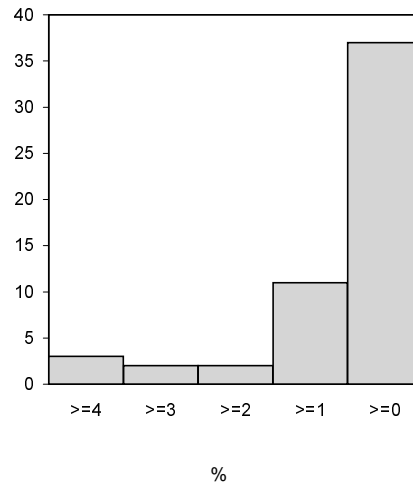
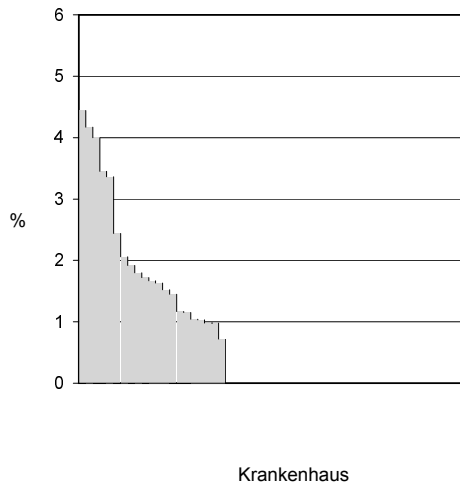
Unterschiedliche Grundgesamtheiten lassen keinen Ergebnisvergleich zu.

Verteilung:	Min	P25	Mittelwert	Median	P75	Max
Krankenhauseergebnisse*	0,0	0,0	0,8	0,0	1,4	4,4

*mindestens 20 Fälle in dieser Grundgesamtheit aller Krankenhäuser

Einzelwerte der Krankenhäuser:
 [Diagr. 12]

Ergebnisverteilung:



55 Krankenhäuser haben mindestens 20 Fälle in dieser Grundgesamtheit.
 In der Gesamtauswertung werden keine farblichen Unterscheidungen der Krankenhäuser vorgenommen.

Grundgesamtheit 3: ausschließlich laparoskopische Hysterektomien

[QM 42b-H: Organverletzung]

Ergebnisse:			Gesamt 2002	
	Anzahl	%	Anzahl	%
Pat. mit Organverletzungen			0 / 17	0,00%
Vertrauensbereich			0,00% - 19,60%	

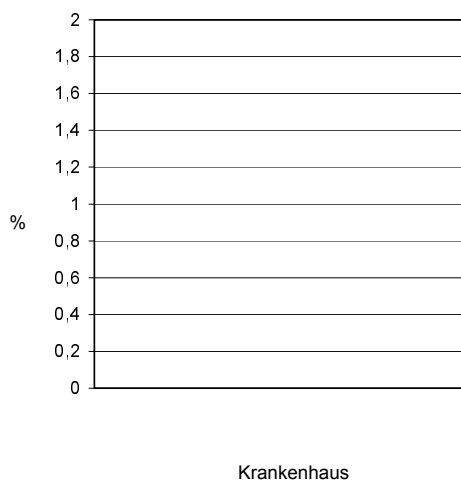
Unterschiedliche Grundgesamtheiten lassen keinen Ergebnisvergleich zu.

Verteilung:	Min	P25	Mittelwert	Median	P75	Max
Krankenhausegebnisse*						

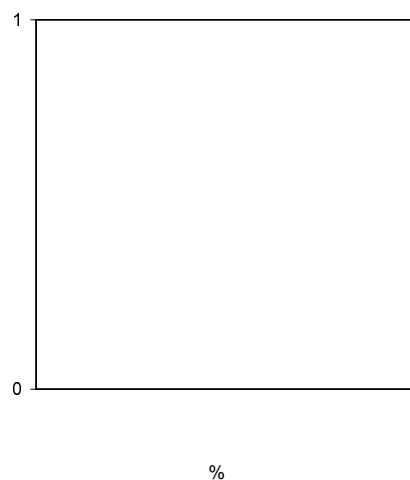
*mindestens 20 Fälle in dieser Grundgesamtheit aller Krankenhäuser

Einzelwerte der Krankenhäuser:

[Diagr. 13]



Ergebnisverteilung:



0 Krankenhäuser haben mindestens 20 Fälle in dieser Grundgesamtheit. Die grafische Darstellung entfällt daher.

QM 44a: Wundinfektionen unter allen Patientinnen mit Hysterektomie

Qualitätsziel: Möglichst wenig Patientinnen mit Wundinfektionen unter allen Patientinnen mit Hysterektomie

Grundgesamtheit: Alle Patientinnen mit Hysterektomie: OPS-301 Version 2.1:
 5-682*, 5-683*, 5-685*
 [Die Angabe zusätzlicher OPS ist erlaubt].

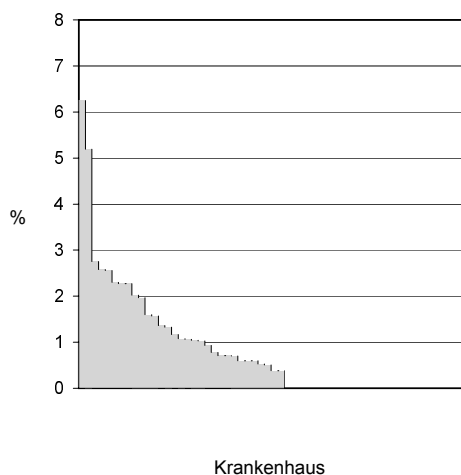
Ergebnisse:	Hysterektomie		radikale Hysterektomie		alle Hysterektomien	
	Krankenhaus	Gesamt	Krankenhaus	Gesamt	Krankenhaus	Gesamt
		5-682		5-685		5-682
		5-683				5-683
						5-685
Wundinfektionen (Postoperative Komplikationen 6, Schlüssel 6) Vertrauensbereich		71 / 9.138 0,78%		2 / 410 0,49%		73 / 9.544 0,76%
Abszesse (Postop. Komplikation 7, 8 oder 16, Schlüssel 6)		16 / 9.138 0,18%		1 / 410 0,24%		17 / 9.544 0,18%
Wundinfektionen/Abszesse (Postop. Komplikation 6, 7, 8 oder 16, Schlüssel 6) Vertrauensbereich		83 / 9.138 0,91%		3 / 410 0,73%		86 / 9.544 0,90%
						0,72% - 1,11%

Wundinfektionen:

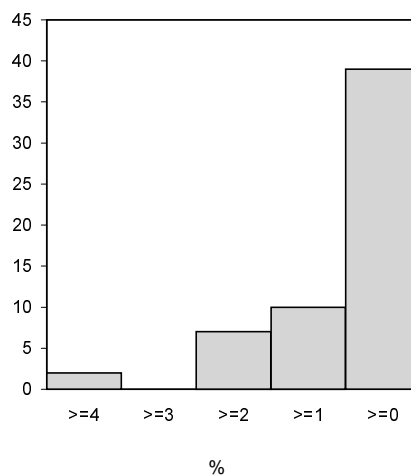
Verteilung:	Min	P25	Mittelwert	Median	P75	Max
Krankenhausegebnisse*	0,0	0,0	0,8	0,5	1,2	6,3

*mindestens 20 Fälle in dieser Grundgesamtheit aller Krankenhäuser

Einzelwerte der Krankenhäuser:
 [Diagr. 14a]



Ergebnisverteilung:



58 Krankenhäuser haben mindestens 20 Fälle in dieser Grundgesamtheit.
 In der Gesamtauswertung werden keine farblichen Unterscheidungen der Krankenhäuser vorgenommen.

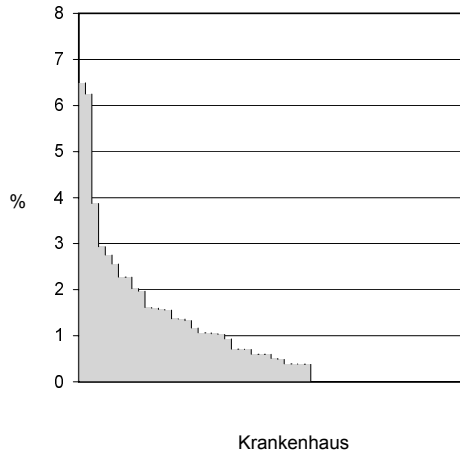
Wundinfektionen/Abszesse

Verteilung:	Min	P25	Mittelwert	Median	P75	Max
Krankenhäusergebnisse*	0,0	0,0	1,0	0,6	1,4	6,5

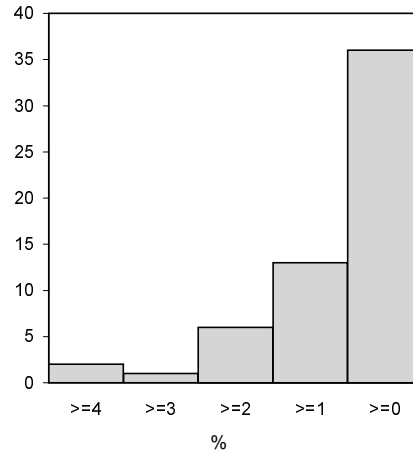
*mindestens 20 Fälle in dieser Grundgesamtheit aller Krankenhäuser

Einzelwerte der Krankenhäuser:

[Diagr. 14b]



Ergebnisverteilung:



58 Krankenhäuser haben mindestens 20 Fälle in dieser Grundgesamtheit.

In der Gesamtauswertung werden keine farblichen Unterscheidungen der Krankenhäuser vorgenommen.

QM 45: Patientinnen unter 35 Jahren mit Hysterektomie (benigne Erkrankung)

Qualitätsziel: Keine Patientinnen <35 Jahre mit Hysterektomie (benigne Erkrankung)

Grundgesamtheit: Alle Patientinnen mit Hysterektomie (OPS-301 Version 2.1 nur 5-682..., 5-683..., 5-685...)
 [Die Angabe zusätzlicher OPS ist erlaubt].
 und Histologie Adnexe nicht Karzinom und Histologie Zervix weder Carcinoma in situ, noch
 invasives Karzinom la noch invasives Karzinom > la und Histologie Corpus uteri nicht
 Karzinom und keine Mamma-Histologie und in Histologie Vagina/Vulva keine malignen
 Veränderung sowie mit gültiger Altersangabe

Ergebnisse:	Gesamt 2002	
	Anzahl	%
Patientinnen <35 Jahren mit Hysterektomie	153 / 8.236	1,86%
Vertrauensbereich	1,58% - 2,17%	

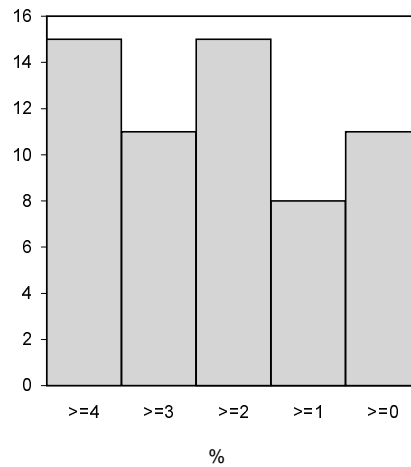
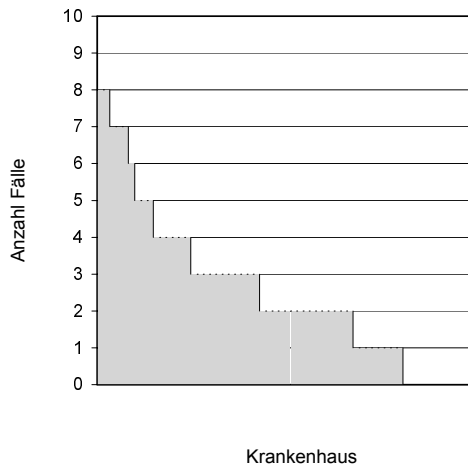
Verteilung:	Min	P25	Mittelwert	Median	P75	Max
Krankenhäusergebnisse*	0,0	1,0	2,5	2,0	3,2	8,0

*mindestens 1 Fall in dieser Grundgesamtheit aller Krankenhäuser

Einzelwerte der Krankenhäuser:

Ergebnisverteilung:

Absolute Fallzahlen [Diagr. 15]



60 Krankenhäuser haben mindestens einen Fall in dieser Grundgesamtheit.
 In der Gesamtauswertung werden keine farblichen Unterscheidungen der Krankenhäuser vorgenommen.

QM 46: Heparinprophylaxe unter allen Patientinnen mit Becken – Karzinom – Operation

Qualitätsziel: Möglichst viele Patientinnen mit Heparinprophylaxe

Grundgesamtheit: Alle Patientinnen mit Beckenkarzinom
 (Histologie Adnexe = Karzinom,
 Histologie Zervix uteri = Carcinoma in situ, invasives Karzinom Ia,
 invasives Karzinom > Ia,
 Histologie Corpus uteri Karzinom,
 Histologie Vagina/Vulva = maligne Veränderung)

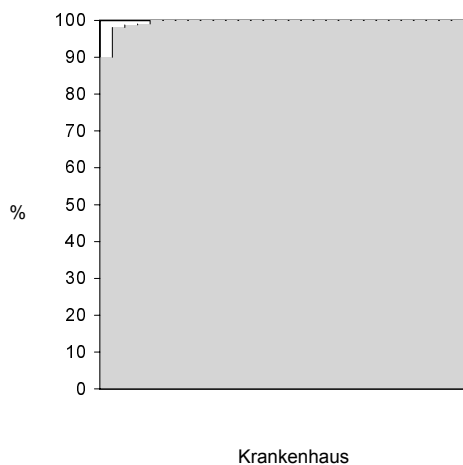
Ergebnisse:			Gesamt 2002	
	Anzahl	%	Anzahl	%
Pat. mit Heparinprophylaxe			1.347 / 1.353	99,56%
Vertrauensbereich			99,03% - 99,84%	

Verteilung:	Min	P25	Mittelwert	Median	P75	Max
Krankenhäusergebnisse*	90,0	100,0	99,5	100,0	100,0	100,0

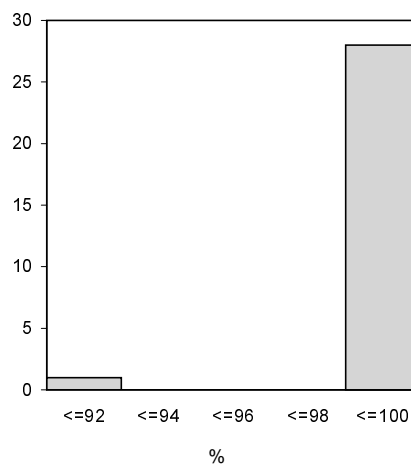
*mindestens 20 Fälle in dieser Grundgesamtheit aller Krankenhäuser

Einzelwerte der Krankenhäuser:

[Diagr. 16]



Ergebnisverteilung:



29 Krankenhäuser haben mindestens 20 Fälle in dieser Grundgesamtheit.
 In der Gesamtauswertung werden keine farblichen Unterscheidungen der Krankenhäuser vorgenommen.

QM 47: Blutübertragung unter allen Patientinnen mit Hysterektomie (benigne Erkrankung)

Qualitätsziel: Möglichst wenige Patientinnen mit Blutübertragung

Grundgesamtheit: Alle Patientinnen mit Hysterektomie (OPS-301 Version 2.1 nur 5-682..., 5-683..., 5-685...)
 [Die Angabe zusätzlicher OPS ist erlaubt].
 und Histologie Adnexe nicht Karzinom und Histologie Zervix weder Carcinoma in situ noch invasives Karzinom la noch invasives Karzinom > la und
 Histologie Corpus uteri nicht Karzinom und keine Mamma Histologie und
 in Histologie Vagina/Vulva keine maligne Veränderung

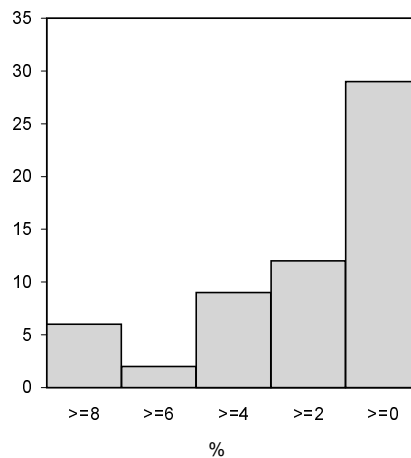
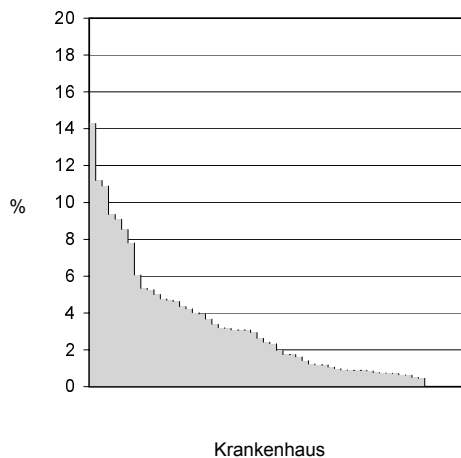
Ergebnisse:			Gesamt 2002	
	Anzahl	%	Anzahl	%
Pat. mit Blutübertragung			233 / 8.344	2,79%
Vertrauensbereich			2,45% - 3,17%	

Verteilung:	Min	P25	Mittelwert	Median	P75	Max
Krankenhäusergebnisse*	0,0	0,8	3,1	2,1	4,4	14,3

*mindestens 20 Fälle in dieser Grundgesamtheit aller Krankenhäuser

Einzelwerte der Krankenhäuser:
 [Diagr. 17]

Ergebnisverteilung:



58 Krankenhäuser haben mindestens 20 Fälle in dieser Grundgesamtheit.
 In der Gesamtauswertung werden keine farblichen Unterscheidungen der Krankenhäuser vorgenommen.

Jahresauswertung 2002
Modul 15/1: Gynäkologie / Übersicht

Basisauswertung

Sachsen Gesamt

Teiln. Krankenhäuser in Sachsen: 62
Auswertungsversion: 05. November 2003
Datensatzversionen: 2002 5.0.1 / 3.3
Mindestanzahl Datensätze: 20
Datenbankstand: 14. August 2003
Druckdatum: 05. November 2003
Nr. Gesamt-1274
2002-L2092-P7014

1. Ablauforganisation

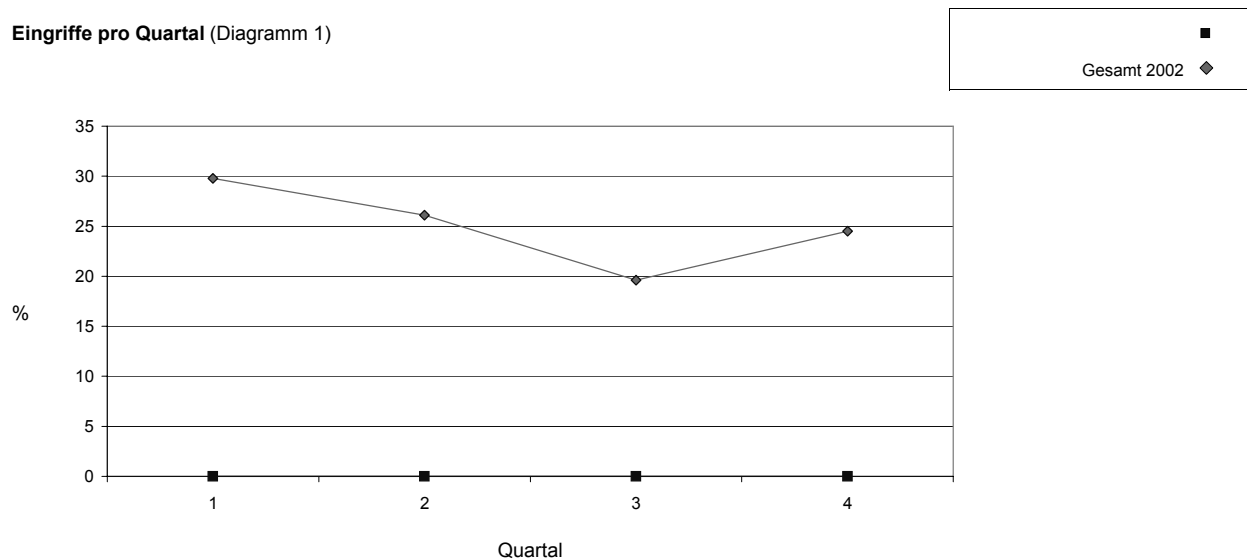
Eingriffe gesamt

Basisauswertung	Gesamt 2002		Gesamt 2001	
	Anzahl	%	Anzahl	%
Eingriffe gesamt	12.788	100,00	11.175	100,00

Anzahl der Eingriffe pro Quartal

	Gesamt 2002		Gesamt 2001	
	Anzahl	%	Anzahl	%
1.Quartal	3.814	29,82	3.207	28,70
2.Quartal	3.337	26,09	3.059	27,37
3.Quartal	2.502	19,57	3.175	28,41
4.Quartal	3.135	24,52	1.734	15,52

Eingriffe pro Quartal (Diagramm 1)

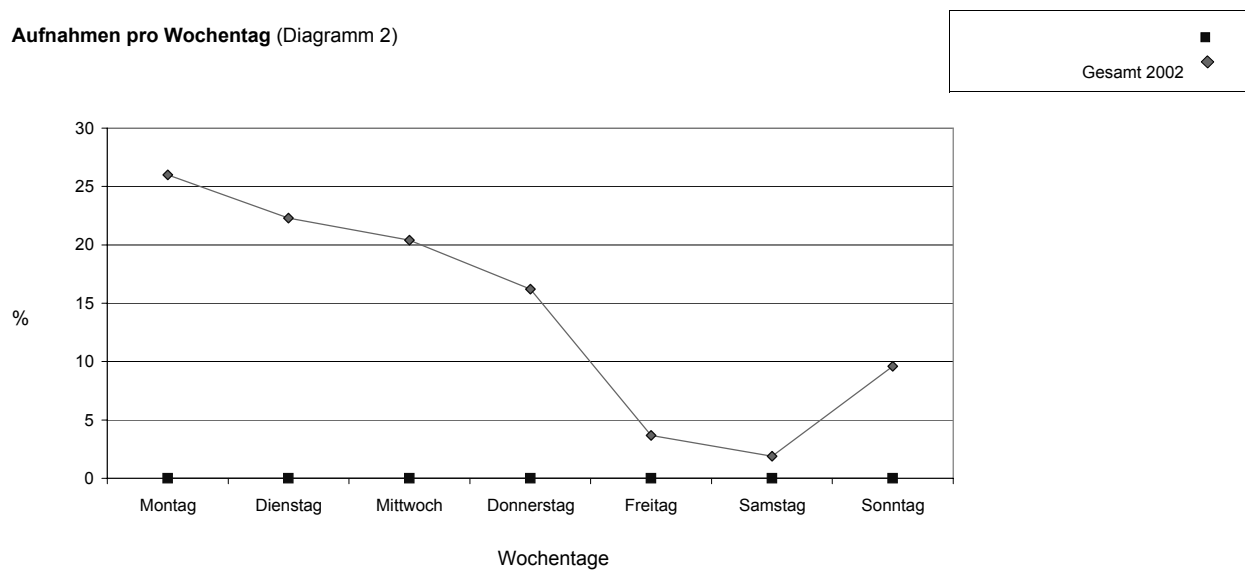


Anzahl der Aufnahmen pro Wochentag

[Ablauforganisation]

	Gesamt 2002		Gesamt 2001	
	Anzahl	%	Anzahl	%
Grundgesamtheit	12.788	100,00	11.175	100,00
Montag	3.320	25,96	3.062	27,40
Dienstag	2.850	22,29	2.382	21,32
Mittwoch	2.605	20,37	2.359	21,11
Donnerstag	2.068	16,17	1.731	15,49
Freitag	471	3,68	395	3,53
Samstag	243	1,90	83	0,74
Sonntag	1.231	9,63	1.153	10,32
Keine Angabe	0	0,00	10	0,09

Aufnahmen pro Wochentag (Diagramm 2)

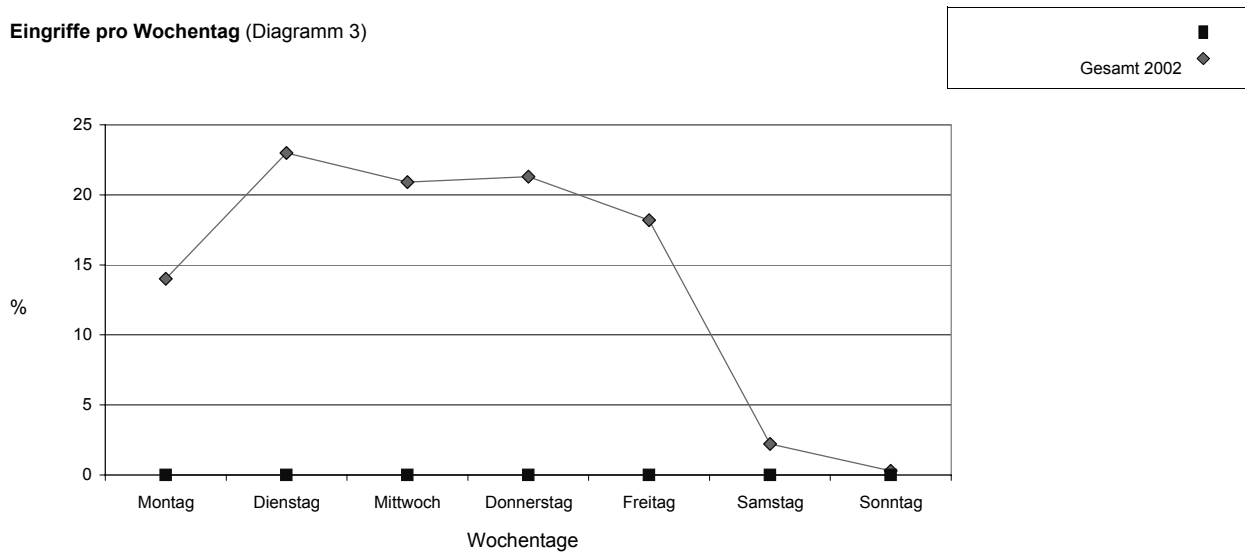


Anzahl der Eingriffe pro Wochentag

[Ablauforganisation]

	Gesamt 2002		Gesamt 2001	
	Anzahl	%	Anzahl	%
Grundgesamtheit	12.787	100,00	11.106	100,00
Montag	1.788	13,98	1.816	16,35
Dienstag	2.948	23,05	2.514	22,64
Mittwoch	2.669	20,87	2.272	20,46
Donnerstag	2.729	21,34	2.486	22,38
Freitag	2.332	18,24	1.941	17,48
Samstag	282	2,21	47	0,42
Sonntag	39	0,30	29	0,26
Keine Angabe	1	0,01	70	0,63

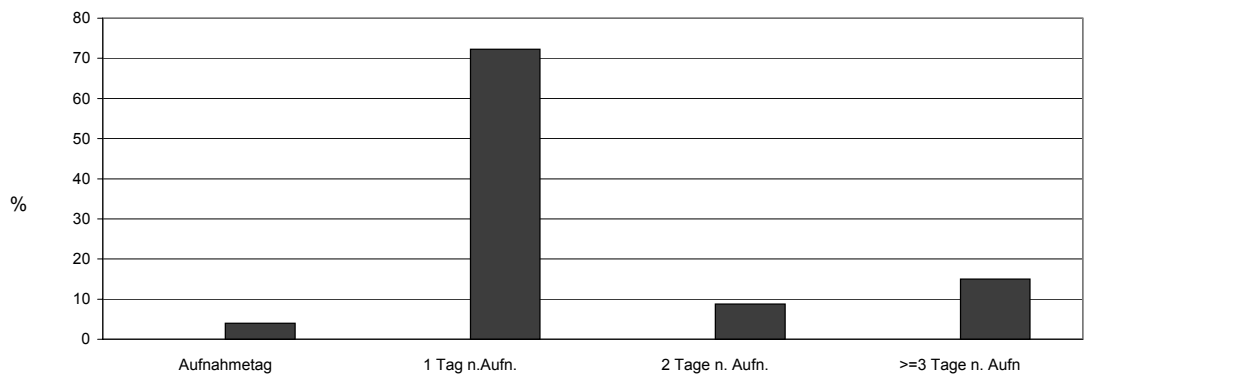
Eingriffe pro Wochentag (Diagramm 3)



Präoperative Verweildauer

	Gesamt 2002		Gesamt 2001	
	Anzahl	%	Anzahl	%
Grundgesamtheit	12.785	100,00	11.163	100,00
Eingriffe am Tag der Aufnahme	508	3,97	260	2,33
Eingriffe ein Tag nach Aufnahme	9.240	72,27	7.664	68,66
Eingriffe zwei Tage nach Aufnahme	1.122	8,78	1.286	11,52
Eingriffe drei und mehr Tage nach Aufnahme	1.915	14,98	1.953	17,50

Zeitpunkt der Operation (Diagramm 4)



Operationen nach Organgebieten (Mehrfachnennungen möglich)

[Ablauforganisation]

	Gesamt 2002		Gesamt 2001	
	Anzahl	%	Anzahl	%
Eingriffe	12.788	100,00	11.175	100,00
... an den Adnexen	3.229	25,25	3.102	27,76
... an der Cervix	20	0,16	18	0,16
... am Uterus	9.726	76,06	8.564	76,64
... an der Vagina / Vulva	2.415	18,88	2.028	18,15
... an der Mamma	223	1,74	201	1,80
diagnostische / sonstige Eingriffe	893	6,98	683	6,11

ASA-Einstufung

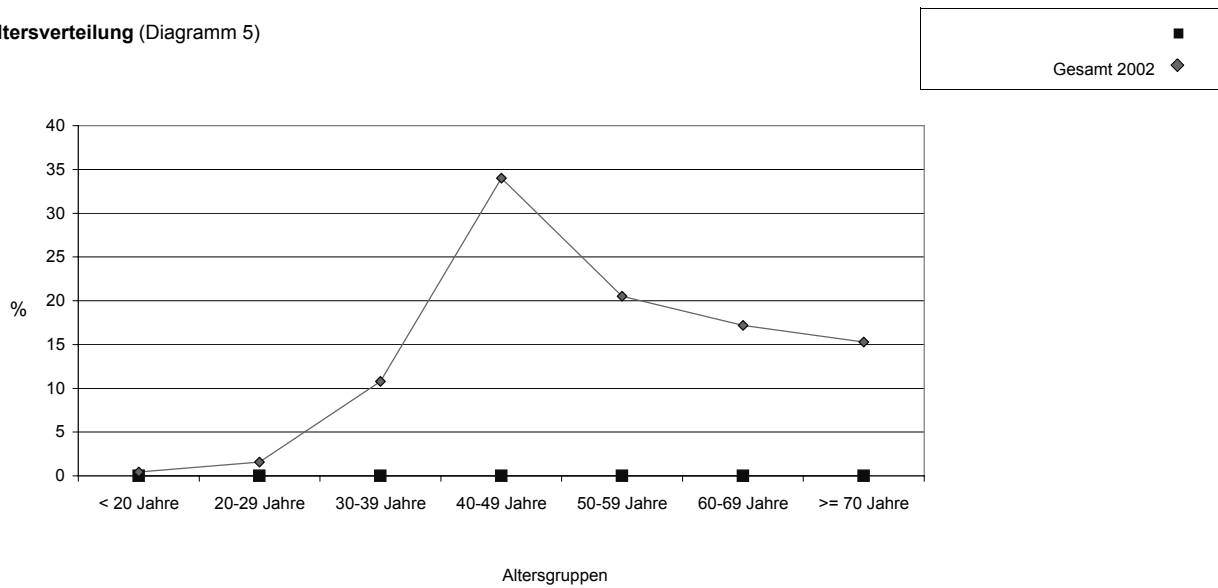
	Gesamt 2002		Gesamt 2001	
	Anzahl	%	Anzahl	%
Patientinnen gesamt	12.788	100,00	11.175	100,00
1: ohne Allgemeinerkrankung	4.837	37,82	4.441	39,74
2: leichte Allgemeinerkrankung	6.172	48,26	5.244	46,93
3: schwere Allgemeinerkrankung	1.717	13,43	1.435	12,84
4: inaktivierende Allgemeinerkrankung	59	0,46	53	0,47
5: moribunde Patientin	3	0,02	2	0,02

Altersverteilung (in Jahren)

[Ablauforganisation]

	Gesamt 2002		Gesamt 2001	
	Anzahl	%	Anzahl	%
Grundgesamtheit	12.788	100,00	11.175	100,00
< 20 Jahre	58	0,45	39	0,35
20-29 Jahre	203	1,59	160	1,43
30-39 Jahre	1.383	10,81	1.310	11,72
40-49 Jahre	4.354	34,05	3.835	34,32
50-59 Jahre	2.628	20,55	2.323	20,79
60-69 Jahre	2.194	17,16	1.907	17,06
>= 70 Jahre	1.952	15,26	1.569	14,04
keine Angabe	16	0,13	32	0,29

Altersverteilung (Diagramm 5)



2. Diagnosen

Diagnosen

	Gesamt 2002		Gesamt 2001	
	Anzahl	%	Anzahl	%
Übereinstimmung *				
Einweisungsdiagnose = Aufnahme- diagnose	9.363 / 10.159	92,16	7.539 / 8.198	91,96
Aufnahmediagnose = Entlassungs- diagnose	8.085 / 12.022	67,25	6.975 / 10.201	68,38

* bezogen auf alle Fälle mit Eintragungen in den jeweiligen Feldern

**Verteilung der häufigsten an erster Stelle genannten Aufnahmediagnosen
 ICD-10 Version 2.0, gruppiert nach den ersten drei Stellen**

ICD-10 Version 2.0		Gesamt 2002		Gesamt 2001	
		Anzahl	%	Anzahl	%
Grundgesamtheit: alle Nennungen		12.027	100,00	10.213	100,00
1.	C50 Bösartige Neubildungen der Brustdrüse (Mamma)	125	1,04	103	1,01
2.	C53 Bösartige Neubildungen der Cervix uteri	169	1,41	160	1,57
3.	C54 Bösartige Neubildungen des Corpus uteri	460	3,82	316	3,09
4.	C56 Bösartige Neubildung des Ovars	196	1,63	166	1,63
5.	D06 Carcinoma in situ der Cervix uteri	128	1,06	117	1,15
6.	D25 Leiomyom des Uterus	3.920	32,59	3.476	34,04
7.	D27 Gutartige Neubildungen des Ovars	516	4,29	387	3,79
8.	D39 Neubildungen unsicheren oder unbekanntem Verhaltens der weiblichen Genitalorgane	1.303	10,83	847	8,29
9.	N39 Sonstige Krankheiten des Harnsystems	363	3,02	527	5,16
10.	N70 Salpingitis und Oophoritis	142	1,18	115	1,13
11.	N80 Endometriose	99	0,82	75	0,73
12.	N81 Genitalprolaps bei der Frau	1.915	15,92	1.532	15,00
13.	N83 Nichtentzündliche Krankheiten des Ovars, der Tuba uterina und des Lig. latum uteri	569	4,73	568	5,56
14.	N84 Polyp des weiblichen Genitaltraktes	52	0,43	55	0,54
15.	N85 Sonstige nichtentzündliche Krankheiten des Uterus, ausgenommen der Cervix	233	1,94	211	2,07
16.	N87 Dysplasie der Cervix uteri	106	0,88	94	0,92
17.	N92 Zu starke, zu häufige oder unregelmäßige Menstruationen	728	6,05	569	5,57
18.	N95 Klimakterische Störungen	207	1,72	207	2,03
19.	O00 Extrauterin gravidität	125	1,04	117	1,15
20.	O02 Sonstige abnorme Konzeptionsprodukte	9	0,07	2	0,02

* bezogen auf alle gültigen ICD-Schlüssel

**Verteilung der häufigsten an erster Stelle genannten Entlassungsdiagnosen
 ICD-10 Version 2.0, gruppiert nach den ersten drei Stellen**

[Diagnosen]

ICD -10 Version 2.0	Gesamt 2002		Gesamt 2001	
	Anzahl	%	Anzahl	%
Grundgesamtheit: alle Nennungen	12.782	100,00	10.738	100,00
1. C50 Bösartige Neubildungen der Brustdrüse (Mamma)	232	1,82	217	2,02
2. C53 Bösartige Neubildungen der Cervix uteri	206	1,61	188	1,75
3. C54 Bösartige Neubildungen des Corpus uteri	654	5,12	524	4,88
4. C56 Bösartige Neubildungen des Ovars	345	2,70	271	2,52
5. D06 Carcinoma in situ der Cervix uteri	126	0,99	127	1,18
6. D25 Leiomyom des Uterus	4.587	35,89	3.958	36,86
7. D27 Gutartige Neubildungen des Ovars	1.044	8,17	761	7,09
8. D39 Neubildungen unsicheren oder unbekannteren Verhaltens der weiblichen Genitalorgane	334	2,61	198	1,84
9. N39 Sonstige Krankheiten des Harnsystems	418	3,27	544	5,07
10. N70 Salpingitis und Oophoritis	282	2,21	211	1,96
11. N80 Endometriose	315	2,46	242	2,25
12. N81 Genitalprolaps bei der Frau	2.054	16,07	1.628	15,16
13. N83 Nichtentzündliche Krankheiten des Ovars, der Tuba uterina und des Lig. latum uteri	639	5,00	589	5,49
14. N84 Polyp des weiblichen Genitaltraktes	41	0,32	47	0,44
15. N85 Sonstige nichtentzündliche Krankheiten des Uterus, ausgenommen der Cervix	169	1,32	153	1,42
16. N87 Dysplasie der Cervix uteri	102	0,80	60	0,56
17. N92 Zu starke, zu häufige oder unregelmäßige Menstruationen	551	4,31	520	4,84
18. N95 Klimakterische Störungen	84	0,66	52	0,48
19. O00 Extrauterin gravidität	136	1,06	127	1,18
20. O02 Sonstige abnorme Konzeptionsprodukte	7	0,05	1	0,01

3. Angaben zur Operation

	Gesamt 2002		Gesamt 2001	
	Anzahl	%	Anzahl	%
Eingriffe gesamt	12.788	100,00	11.175	100,00
Indikation zur OP gesichert	12.710	99,39	11.040	98,79
Notfalleingriffe	329	2,57	273	2,44

Anästhesie

	Gesamt 2002		Gesamt 2001	
	Anzahl	%	Anzahl	%
Grundgesamtheit	12.788	100,00	11.175	100,00
Allgemeinanästhesie	11.844	92,62	10.317	92,32
Regionalanästhesie (ohne Allgemeinanästhesie)	856	6,69	842	7,53
vom Operateur	211	1,65	226	2,02
vom Anästhesisten	645	5,04	616	5,51
Allgemein- und Regionalanästhesie kombiniert	51	0,40	26	0,23
Eingriffe ohne Anästhesie	88	0,69	16	0,14

Operationsteam

	Gesamt 2002		Gesamt 2001	
	Anzahl	%	Anzahl	%
Grundgesamtheit	12.788	100,00	11.175	100,00
<u>Qualifikation Operateur</u>				
Facharzt	11.591	90,64	10.124	90,60
Arzt in Weiterbildung	1.163	9,09	1.014	9,07
Sonstiges	34	0,27	37	0,33
Operation mit 1. Assistenten	12.702	99,33	11.154	99,81
<u>Qualifikation 1. Assistent</u>				
Facharzt	8.862 / 12.702	69,77	8.134 / 11.154	72,92
Arzt in Weiterbildung	3.768 / 12.702	29,66	2.950 / 11.154	26,45
Sonstiges	72 / 12.702	0,57	70 / 11.154	0,63
Operation mit OP-Pflegekraft	12.727	99,52	11.155	99,82
<u>Qualifikation OP-Pflegekraft</u>				
examiniert	12.488 / 12.727	98,12	10.920 / 11.155	97,89
nicht examiniert	236 / 12.727	1,85	234 / 11.155	2,10
Sonstiges	3 / 12.727	0,02	1 / 11.155	0,01
OP ohne Anwesenheit eines Facharztes	15	0,12	20	0,18
OP ohne ärztliche Assistenz	179	1,40	71	0,64
OP ohne Pflegekraft	239	1,87	235	2,10

**Verteilung der 30 häufigsten Prozeduren nach OPS 301 Version 2.1,
 ausgewertet nach den ersten 4 Stellen der sechsstelligen Klassifikation ***
 (Mehrfachnennungen möglich)

[Angaben zur Operation]

		Anzahl	%
OPS 301 Version 2.1	Operationen		
1.			
2.			
3.			
4.			
5.			
6.			
7.			
8.			
9.			
10.			
11.			
12.			
13.			
14.			
15.			
16.			
17.			
18.			
19.			

* aufgrund unterschiedlicher Kodierungsstrategien in den einzelnen Kliniken erfolgt die Auswertung der OPS 301-Schlüssel nur klinikbezogen

[Angaben zur Operation]

		Anzahl	%
OPS 301 Version 2.1	Operationen		
20.			
21.			
22.			
23.			
24.			
25.			
26.			
27.			
28.			
29.			
30.			

* aufgrund unterschiedlicher Kodierungsstrategien in den einzelnen Kliniken erfolgt die Auswertung der OPS 301-Schlüssel nur klinikbezogen

**Verteilung der 30 häufigsten Prozeduren nach OPS 301 Version 2.1,
 ausgewertet nach den ersten 4 Stellen der sechsstelligen Klassifikation ***
 (Mehrfachnennungen möglich)

[Angaben zur Operation]

OPS 301 Version 2.1		Operationen	Gesamt 2002 Anzahl	%
1.	5-683.01	Uterusexstirpation [Hysterektomie]: Ohne Salpingoovarektomie: Vaginal	4.333	33,89
2.	5-683.20	Uterusexstirpation [Hysterektomie]: Mit Salpingoovarektomie, beidseitig: Offen chirurgisch (abdominal)	1.679	13,13
3.	5-683.00	Uterusexstirpation [Hysterektomie]: Ohne Salpingoovarektomie: Offen chirurgisch (abdominal)	1.610	12,59
4.	5-653.02	Salpingoovarektomie: Einseitig: Endoskopisch (laparoskopisch)	750	5,87
5.	5-653.10	Salpingoovarektomie: Beidseitig: Offen chirurgisch (abdominal)	405	3,17
6.	5-683.10	Uterusexstirpation [Hysterektomie]: Mit Salpingoovarektomie, einseitig: Offen chirurgisch (abdominal)	381	2,98
7.	5-593.2	Transvaginale Suspensionsoperation [Zügeloperation]: Mit alloplastischem Material	366	2,86
8.	5-685.1	Radikale Uterusexstirpation: Mit pelviner Lymphadenektomie	334	2,61
9.	5-653.00	Salpingoovarektomie: Einseitig: Offen chirurgisch (abdominal)	329	2,57
10.	5-683.21	Uterusexstirpation [Hysterektomie]: Mit Salpingoovarektomie, beidseitig: Vaginal	190	1,49
11.	5-683.02	Uterusexstirpation [Hysterektomie]: Ohne Salpingoovarektomie: Vaginal, laparoskopisch assistiert	173	1,35
12.	5-653.12	Salpingoovarektomie: Beidseitig: Endoskopisch (laparoskopisch)	157	1,23
13.	5-704.2	Vaginale Kolporrhaphie und Beckenbodenplastik: Vorder- und Hinterwandplastik	155	1,21
14.	5-661.22	Salpingektomie: Total, einseitig: Endoskopisch (laparoskopisch)	141	1,10
15.	5-683.11	Uterusexstirpation [Hysterektomie]: Mit Salpingoovarektomie, einseitig: Vaginal	138	1,08
16.	5-652.22	Ovariektomie: Total, einseitig: Endoskopisch (laparoskopisch)	126	0,99
17.	1-694	Diagnostische Laparoskopie (Peritoneoskopie)	110	0,86
18.	5-652.20	Ovariektomie: Total, einseitig: Offen chirurgisch (abdominal)	68	0,53
19.	5-661.02	Salpingektomie: Partiiell, einseitig: Endoskopisch (laparoskopisch)	67	0,52

* aufgrund unterschiedlicher Kodierungsstrategien in den einzelnen Kliniken erfolgt die Auswertung der OPS 301-Schlüssel nur klinikbezogen

[Angaben zur Operation]

			Gesamt 2002	
			Anzahl	%
OPS 301 Version 2.1	Operationen			
20.	1-670	Diagnostische Vaginoskopie	67	0,52
21.	5-652.02	Ovariectomie: Partiell, einseitig: Endoskopisch (laparoskopisch)	63	0,49
22.	5-653.03	Salpingoovariectomie: Einseitig: Umsteigen endoskopisch - offen chirurgisch	56	0,44
23.	5-690.x	Therapeutische Kürettage [Abrasio uteri]: Sonstige	45	0,35
24.	5-871.1	Partielle (brusterhaltende) Exzision der Mamma mit axillärer Lymphadenektomie: Segmentresektion (mit Hautsegment ohne Mamille)	44	0,34
25.	5-683.22	Uterusexstirpation [Hysterektomie]: Mit Salpingoovarektomie, beidseitig: Vaginal, laparoskopisch assistiert	43	0,34
26.	5-871.0	Partielle (brusterhaltende) Exzision der Mamma mit axillärer Lymphadenektomie: Lumpektomie (ohne Hautsegment)	41	0,32
27.	5-595.1	Abdominale retropubische und paraurethrale Suspensionsoperation: Urethrokolposuspension (z.B. nach Burch)	39	0,30
28.	5-873.11	Mastektomie mit axillärer Lymphadenektomie: Mit Resektion der M. pectoralis-Faszie: Lymphadenektomie Level 1 und 2	32	0,25
29.	5-683.12	Uterusexstirpation [Hysterektomie]: Mit Salpingoovarektomie, einseitig: Vaginal, laparoskopisch assistiert	31	0,24
30.	5-685.3	Radikale Uterusexstirpation: Mit pelviner und paraaortaler Lymphadenektomie	30	0,23

* aufgrund unterschiedlicher Kodierungsstrategien in den einzelnen Kliniken erfolgt die Auswertung der OPS 301-Schlüssel nur klinikbezogen

Fallpauschalen (FP) und Sonderentgelte (SE)

	Gesamt 2002		Gesamt 2001	
	Anzahl	%	Anzahl	%
Patientinnen gesamt (GG)	12.788	100,00	11.175	100,00
FP 15.01 Hysterektomie (benigne) incl. Scheidenraffung	1.757	13,74	1.427	12,77
FP 15.02 Hysterektomie (benigne)	5.510	43,09	4.917	44,00
FP 18.01 Brustdrüsen-Radikal-OP ohne Expander	74	0,58	60	0,54
FP 18.02 Brustdrüsen-Radikal-OP mit Expander	5	0,04	2	0,02
FP 18.03 Brusterhaltende OP bei malignem Tumor	90	0,70	96	0,86
SE 15.01 Hysterektomie (benigne) incl. Scheidenraffung	56	0,44	70	0,63
SE 15.02 Hysterektomie (benigne)	1.217	9,52	1.002	8,97
SE 15.03 Ovariectomie u./o. Salpingektomie, einseitig	1.810	14,15	1.382	12,37
SE 15.04 Ovariectomie u./o. Salpingektomie, beidseitig	826	6,46	655	5,86
SE 15.05 Radikale Hysterektomie (maligne) incl. Lymphknoten	388	3,03	349	3,12
SE 18.01 Brustdrüsen-Radikal-OP ohne Expander	14	0,11	18	0,16
SE 18.02 Brustdrüsen-Radikal-OP mit Expander	0	0,00	2	0,02
SE 18.03 Brusterhaltende OP bei malignem Tumor	18	0,14	15	0,13
SE 18.04 Mammareduktionsplastik, beidseitig	2	0,02	23	0,21
FP/SE-Fälle gesamt	12.201	95,41	10.489	93,86
keine Angabe	587	4,59	686	6,14

4. Komplikationen

	Gesamt 2002		Gesamt 2001	
	Anzahl	%	Anzahl	%
Eingriffe gesamt	12.788	100,00	11.175	100,00

Eingriffe mit intraoperativen Komplikationen (Mehrfachnennungen möglich)

	Gesamt 2002		Gesamt 2001	
	Anzahl	%	Anzahl	%
Eingriffe mit intraoperativen Komplikationen	178	1,39	169	1,51
Organverletzungen Blase	61	0,48	62	0,55
Organverletzungen Harnleiter	8	0,06	4	0,04
Organverletzungen Urethra	1	0,01	2	0,02
Organverletzungen Darm	20	0,16	29	0,26
Organverletzungen Uterus	17	0,13	9	0,08
Organverletzungen Gefäß-/Nervenläsion	20	0,16	11	0,10
andere Organverletzungen	5	0,04	5	0,04
Narkosezwischenfall	5	0,04	5	0,04
andere intraoperative Komplikation	43	0,34	43	0,38

Patientinnen mit postoperativen Komplikationen (Mehrfachnennungen möglich)

	Gesamt 2002		Gesamt 2001	
	Anzahl	%	Anzahl	%
Patientinnen mit postoperativen Komplikationen	1.307	10,2	1.126	10,08
Pneumonie	28	0,22	16	0,14
Kardiovaskuläre Komplikationen	81	0,63	53	0,47
tiefe Bein-/Beckenvenenthrombose	17	0,13	20	0,18
Lungenembolie	23	0,18	17	0,15
Infektion der ableitenden Harnwege	494	3,86	417	3,73
Wundinfektion	108	0,84	114	1,02
Weichteilabszess	13	0,10	13	0,12
Abszess, intraabdominal	8	0,06	1	0,01
Serom/Hämatom	182	1,42	172	1,54
OP-pflichtige Nachblutung	97	0,76	89	0,80
Gefäß- bzw. Nervenschäden	14	0,11	7	0,06
Dekubitus	6	0,05	2	0,02
Fieber > 38°C (ab 3. Tag postop. > 48h)	57	0,45	51	0,46
Sepsis	4	0,03	2	0,02
Stichkanalsekretion	2	0,02	3	0,03
eitrige Peritonitis	5	0,04	3	0,03
Wunddehiszenz	74	0,58	57	0,51
Ileus	22	0,17	13	0,12
Lagerungsschäden	3	0,02	6	0,05
andere postoperative Komplikationen	283	2,21	228	2,04

5. Histologie (Mehrfachnennungen möglich)

	Gesamt 2002		Gesamt 2001	
	Anzahl	%	Anzahl	%
Grundgesamtheit	12.788	100,00	11.175	100,00
Eingriffe mit Histologie	12.189	95,32	10.543	94,34

Patientinnen mit Adnex-Histologie

	Gesamt 2002		Gesamt 2001	
	Anzahl	%	Anzahl	%
Grundgesamtheit	12.788		11.175	
Patientinnen mit Adnex-Histologie	4.348	100,00	3.915	100,00
davon:				
Cystoma serosum	629	14,47	472	12,06
Cystoma mucinosum	154	3,54	116	2,96
Dermoid	210	4,83	197	5,03
Endometriose	350	8,05	315	8,05
Entzündung	431	9,91	385	9,83
Follikel- oder Luteumzyste	1.054	24,24	1.055	26,95
Extrauterin gravidität	150	3,45	126	3,22
Karzinom	392	9,02	317	8,10
ohne histologische Organpathologie	411	9,45	497	12,69
andere Adnex-Histologie	974	22,40	891	22,76

Patientinnen mit Cervix-uteri-Histologie

	Gesamt 2002		Gesamt 2001	
	Anzahl	%	Anzahl	%
Grundgesamtheit	12.788		11.175	
Patientinnen mit Cervix-uteri-Histologie	1.441	100,00	1.426	100,00
davon:				
Ektopie	57	3,96	71	4,98
Dysplasie	139	9,65	140	9,82
Carcinoma in situ	90	6,25	122	8,56
Invasives Karzinom Ia	43	2,98	61	4,28
Invasives Karzinom > Ia	131	9,09	101	7,08
ohne histologische Organpathologie	643	44,62	647	45,37
andere Cervix-uteri-Histologie	348	24,15	299	20,97

Patientinnen mit Corpus-uteri-Histologie

	Gesamt 2002		Gesamt 2001	
	Anzahl	%	Anzahl	%
Grundgesamtheit	12.788		11.175	
Patientinnen mit Corpus-uteri-Histologie	8.866	100,00	7.983	100,00
davon:				
Myom	5.907	66,63	5.533	69,31
Karzinom	711	8,02	572	7,17
ohne histologische Organpathologie	949	10,70	894	11,20
andere Corpus-uteri-Histologie	1.989	22,43	1.849	23,16

Patientinnen mit Vagina-/ Vulva-Histologie

[Histologie]

	Gesamt 2002		Gesamt 2001	
	Anzahl	%	Anzahl	%
Grundgesamtheit	12.788		11.175	
Patientinnen mit Vagina-/Vulva-Histologie	44	100,00	29	100,00
davon:				
entzündliche Veränderungen	4	9,09	3	10,34
benigne Veränderungen	24	54,55	12	41,38
maligne Veränderungen	11	25,00	4	13,79
ohne histologische Organpathologie	1	2,27	2	6,90
andere Vagina-/Vulva-Histologie	4	9,09	8	27,59

Patientinnen mit Mamma-Histologie

	Gesamt 2002		Gesamt 2001	
	Anzahl	%	Anzahl	%
Grundgesamtheit	12.788	100,00	11.175	100,00
Patientinnen mit Mamma-Histologie	230		229	
davon:				
<u>Benigne Veränderungen</u>				
Mastopathie I/II	12	5,22	23	10,04
Fibroadenom	4	1,74	7	3,06
Adenose / Skleradenose	1	0,43	5	2,18
radiäre Narbe	2	0,87	1	0,44
duktales Papillom	0	0,00	0	0,00
Entzündung / Abszess	2	0,87	0	0,00
ohne histolog. Organpathologie	0	0,00	0	0,00
andere benigne Mamma-Histologie	0	0,00	6	2,62
3	1,30	6	2,62	
<u>Veränderungen mit erhöhtem Entartungsrisiko</u>				
atypische duktaile Hyperplasie	3	1,30	2	0,87
atypische lobuläre Hyperplasie	1	0,43	2	0,87
andere Mamma-Histologie mit erhöhtem Entartungsrisiko	1	0,43	0	0,00
1	0,43	0	0,00	
<u>Maligne Veränderungen</u>				
intraduktales Ca	215	93,48	204	89,08
Carcinoma in situ lobulare	17	7,39	9	3,93
invasiv duktales Karzinom	6	2,61	4	1,75
invasiv lobuläres Karzinom	150	65,22	143	62,45
invasiv duktales Karzinom mit duktaler Komponente > 25 %	32	13,91	36	15,72
kutane Lymphangiosis	8	3,48	11	4,80
duktal/lobulär nicht sicher klassifizierbar	2	0,87	0	0,00
seltene Formen	6	2,61	2	0,87
andere maligne Mamma-Histologie	7	3,04	11	4,80
3	1,30	3	1,31	

Patientinnen mit Histologie anderer Topographie

	Gesamt 2002		Gesamt 2001	
	Anzahl	%	Anzahl	%
Grundgesamtheit	12.788	100,00	11.175	100,00
ohne histologische Organpathologie	27	0,21	37	0,33
andere Histologie	143	1,12	123	1,10

6. Entlassung

Entlassungsgrund (alle Operationen)

	Gesamt 2002		Gesamt 2001	
	Anzahl	%	Anzahl	%
Grundgesamtheit	12.788	100,00	11.175	100,00
1: Behandlung regulär beendet	12.394	96,92	10.849	97,08
2: Behandlung regulär beendet, nachstationäre Behandlung vorgesehen	172	1,35	181	1,62
3: Behandlung aus sonst. Gründen beendet	23	0,18	31	0,28
4: Behandlung gegen ärztl. Rat beendet	52	0,41	43	0,38
5: Zuständigkeitswechsel d. Leistungsträgers	3	0,02	6	0,05
6: Verlegung in ein anderes Krankenhaus	25	0,20	7	0,06
7: Tod	32	0,25	17	0,15
8: Verlegung in ein anderes Krankenhaus im Rahmen einer Zusammenarbeit (§ 14 Abs. 5 Satz 2 BpflV '95)	3	0,02	1	0,01
9: Entl. in eine Rehabilitationseinrichtung	6	0,05	9	0,08
10: Entlassung in eine Pflegeeinrichtung	34	0,27	19	0,17
11: Entlassung in ein Hospiz	0	0,00	0	0,00
12: Interne Verlegung	41	0,32	12	0,11
13: Externe Verlegung zur psychosomatischen Betreuung	0	0,00	0	0,00
14: Behandlung aus sonst. Gründen beendet, nachstationäre Behandlung vorgesehen	1	0,01	0	0,00
15: Behandlung gegen ärztl. Rat beendet, nachstationäre Behandlung vorgesehen	2	0,02	0	0,00
Sektion erfolgt (bez. auf verstorbene Pat.)	4	12,50	3	17,65

Stationäre Verweildauer (in Tagen)
 (nur Verweildauern < 1 Monat berücksichtigt)

[Entlassung]

	StandAbw.	5%	25%	Mittelwert	Median	75%	95%
Gesamt	4,5	5,0	9,0	11,3	11	13,0	20,00

	Gesamt 2002		Gesamt 2001	
	Anzahl	%	Anzahl	%
Grundgesamtheit	12.580	100,00	10.995	100,00
ambulante OP	69	0,55	17	0,15
2 - 6 Tage	1.278	10,16	975	8,87
7 - 10 Tage	4.506	35,82	3.591	32,66
11 - 13 Tage	3.933	31,26	3.599	32,73
14 - 20 Tage	2.242	17,82	2.292	20,85
> 20 Tage	552	4,39	521	4,74

Jahresauswertung 2002
Modul 15/1: Gynäkologie / Uterusoperationen

Basisauswertung

Sachsen Gesamt

Teiln. Krankenhäuser in Sachsen: 62
Auswertungsversion: 05. November 2003
Datensatzversionen: 2002 5.0.1 / 3.3
Mindestanzahl Datensätze: 20
Datenbankstand: 14. August 2003
Druckdatum: 05. November 2003
Nr. Gesamt-1274
2002-L2092-P7014

Liste der in der Auswertung verwendeten Diagnose- und OP-Kodierungen

Kodierung der Prozeduren nach OPS-301 Version 2.1

- 1-471.2 Diagnostische fraktionierte Kürettage
- 1-672 Diagnostische Hysteroskopie
- 5-67 Operationen an der Cervix uteri
- 5-68 Inzision, Exzision und Exstirpation des Uterus
- 5-681.2 Enukektion eines Myoms
- 5-683 Uterusexstirpation (Hysterektomie)
- 5-685 Radikale Uterusexstirpation
- 5-69 Andere Operationen am Uterus und Operationen an den Parametrien
- 5-690 Therapeutische Kürettage (Abrasio uteri)
- 5-704 Vaginale Kolporrhaphie und Beckenbodenplastik
- 5-595.1 Urethrolposuspension (z.B. nach Burch)

Kodierung der Diagnosen nach ICD-10 Version 2.0

- C53 Bösartige Neubildung der Cervix uteri
- C54 Bösartige Neubildung des Corpus uteri
- D06 Carcinoma in situ der Cervix uteri
- D07.0 Carcinoma in situ des Endometriums
- D25 Leiomyom des Uterus
- D26 Sonstige gutartige Neubildungen des Uterus
- D27 Gutartige Neubildung des Ovars
- D39 Neubildung unsicheren oder unbekanntes Verhaltens der weiblichen Genitalorgane
- D41 Neubildung unsicheren oder unbekanntes Verhaltens der Harnorgane
- D48 Neubildung unsicheren oder unbekanntes Verhaltens an sonstigen und nicht näher bezeichneten Lokalisationen
- N81 Genitalprolaps bei der Frau
- N83 Nichtentzündliche Krankheiten des Ovars, der Tuba uterina und des Ligamentum latum uteri
- N85 Sonstige nichtentzündliche Krankheiten des Uterus, ausgenommen der Zervix
- N88 Sonstige nichtentzündliche Krankheiten der Cervix uteri
- N91 Ausgebliebene, zu schwache oder zu seltene Menstruation
- N92 Zu starke, zu häufige oder unregelmäßige Menstruation
- N93 Sonstige abnorme Uterus- oder Vaginalblutung
- N94 Schmerz und andere Zustände in Zusammenhang mit den weiblichen Genitalorganen und dem Menstruationszyklus
- N94.8 Sonstige näher bezeichnete Zustände im Zusammenhang mit den weiblichen Genitalorganen und dem Menstruationszyklus
- N97 Sterilität der Frau
- O00 Extrauterin gravidität
- O02.1 Missed abortion (Verhaltene Fehlgeburt)
- O03 Spontanabortion
- O04 Ärztlich eingeleiteter Abortion
- O06 Nicht näher bezeichneter Abortion
- O20 Blutung in der Frühschwangerschaft
- R10 Bauch- und Beckenschmerzen
- R19 Sonstige Symptome, die das Verdauungssystem und das Abdomen betreffen
- Z30.2 Sterilisation

Operationsgruppen

	Gesamt 2002		Gesamt 2001	
	Anzahl	%	Anzahl	%
Uterus-Eingriffe gesamt	9.726	100,00	8.564	100,00
1. Hysterektomie bei benigner Erkrankung des Uterus mit Adnexoperation	8.434	86,72	7.501	87,59
ohne Adnexoperation	528	5,43	856	10,00
	7.906	81,29	6.645	77,59
2. Hysterektomie bei maligner Erkrankung des Uterus mit Adnexoperation	498	5,12	418	4,88
ohne Adnexoperation	27	0,28	93	1,09
	471	4,84	325	3,79
3. Radikale Hysterektomie bei maligner Erkrankung des Uterus mit Adnexoperation	347	3,57	280	3,27
ohne Adnexoperation	142	1,46	159	1,86
	205	2,11	121	1,41
4. Organerhaltende OP	182	1,87	140	1,63

Definition der Eingriffe

1. Hysterektomie bei benigner Erkrankung des Uterus

5-682 Subtotale Uterusexstirpation
 5-683 Uterusexstirpation
 Histologie (Schlüssel 7): ohne Karzinom
 (ohne 17, 23, 24 oder 31)

2. Hysterektomie bei maligner Erkrankung des Uterus

5-683 Uterusexstirpation (Hysterektomie)
 Histologie (Schlüssel 7): Carcinoma uteri (23, 24, 31)
 ohne Karzinom der Adnexe (17)

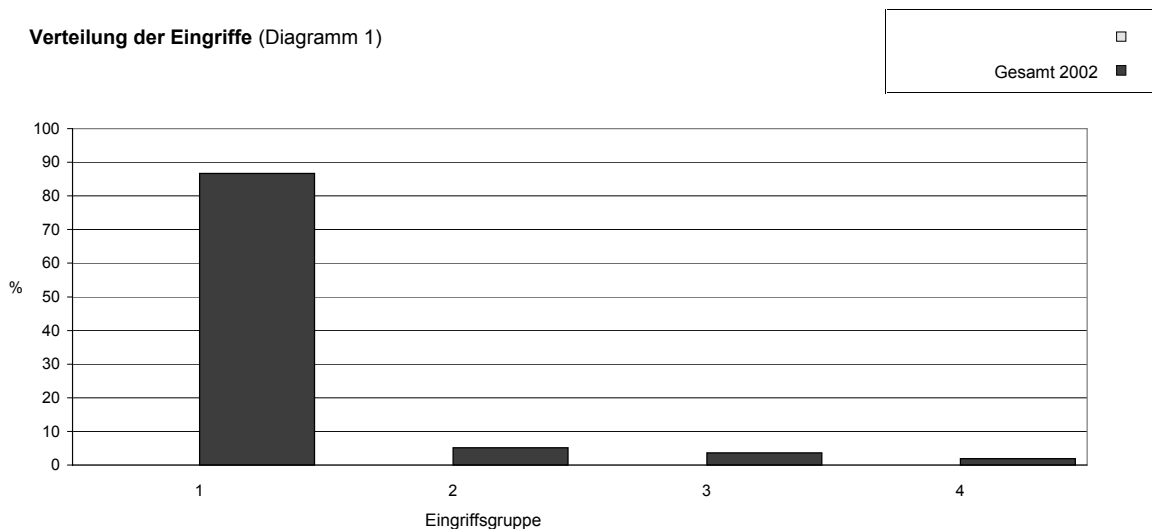
3. Radikale Hysterektomie bei maligner Erkrankung des Uterus

5-685 Radikale Uterusexstirpation (Hysterektomie)
 Histologie (Schlüssel 7): Carcinoma uteri (23, 24, 31)
 ohne Karzinom der Adnexe (17)

4. Andere Operationen am Uterus

(z.B. diagnostische und organerhaltende Eingriffe)
 x-xx Diagnostische Eingriffe am Uterus
 5-67 Operationen an der Cervix uteri
 5-68 Inzision, Exzision und Exstirpation des Uterus
 5-69 Andere Operationen am Uterus und Operationen an den Parametrien
 ohne 5-682 subtotale Uterusexstirpation
 ohne 5-683 Uterusexstirpation (Hysterektomie)
 ohne 5-685 Radikale Uterusexstirpation (Hysterektomie)
 ohne 5-687 Exenteration des weiblichen kleinen Beckens

Verteilung der Eingriffe (Diagramm 1)



1. Hysterektomie bei benigner Erkrankung des Uterus

Eingriffe (OPS-301 Version 2.1)	Gesamt 2002		Gesamt 2001	
	Anzahl	%	Anzahl	%
Hysterektomien gesamt bei benigner Erkrankung des Uterus	8.434	100,00	7.501	100,00
Uterusexstirpation und vaginale Kolporrhaphie und Beckenbodenplastik 5-704	2.021	23,96	1.727	23,02
Uterusexstirpation und Urethrokolposuspension (z.B. nach Burch) 5-595.1	70	0,83	100	1,33

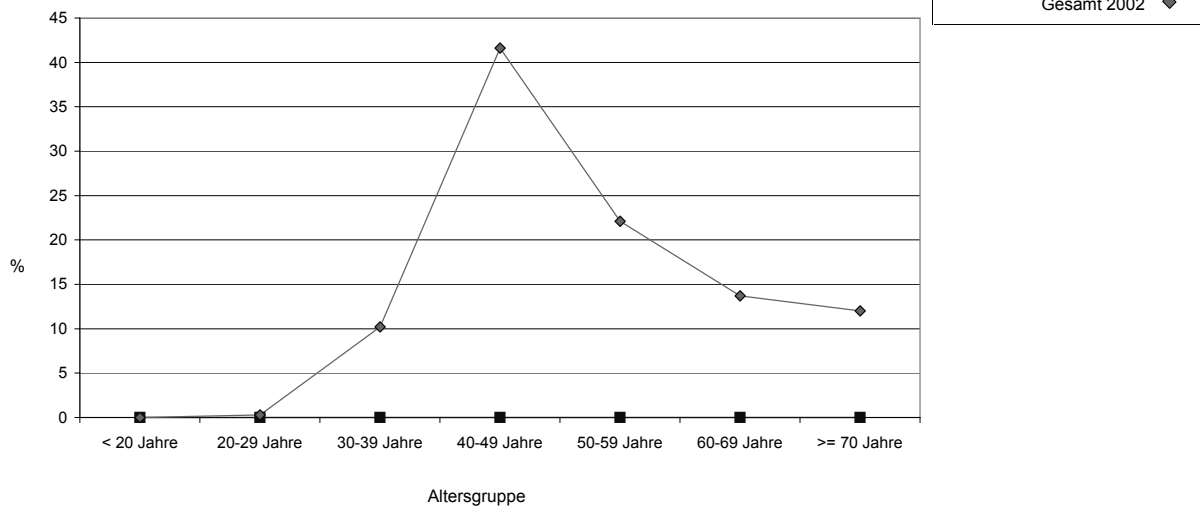
Histologie Mehrfachnennung möglich	Gesamt 2002		Gesamt 2001	
	Anzahl	%	Anzahl	%
Grundgesamtheit	8.434	100,00	7.501	100,00
Uterus-Histologie liegt vor	8.103	96,08	7.320	97,59
Cervix-uteri-Histologie	1.157	13,72	1.131	15,08
Ektopie	53	0,63	69	0,92
Dysplasie	135	1,60	136	1,81
Carcinoma in situ	85	1,01	110	1,47
invasives Karzinom Ia	0	0,00	0	0,00
invasives Karzinom > Ia	0	0,00	0	0,00
ohne histolog. Organpathologie	576	6,83	563	7,51
andere Cervix-Histologie	315	3,73	263	3,51
Corpus-uteri-Histologie	7.907	93,75	7.141	95,20
Myom	5.788	68,63	5.362	71,48
Karzinom	0	0,00	0	0,00
ohne histologische Organpathologie	881	10,45	827	11,03
andere Corpus-uteri-Histologie	1.867	22,14	1.737	23,16

[Hysterektomie bei benigner Erkrankung]

Altersverteilung (Jahre)

Altersgruppen	Gesamt 2002		Gesamt 2001	
	Anzahl	%	Anzahl	%
Grundgesamtheit	8.434	100,00	7.501	100,00
< 20 Jahre	0	0,00	1	0,01
20 - 29 Jahre	24	0,28	17	0,23
30 - 39 Jahre	863	10,23	859	11,45
40 - 49 Jahre	3.505	41,56	3.105	41,39
50 - 59 Jahre	1.861	22,07	1.619	21,58
60 - 69 Jahre	1.159	13,74	1.043	13,90
≥ 70 Jahre	1.012	12,00	835	11,13
ohne gültige Altersangabe	10	0,12	22	0,29

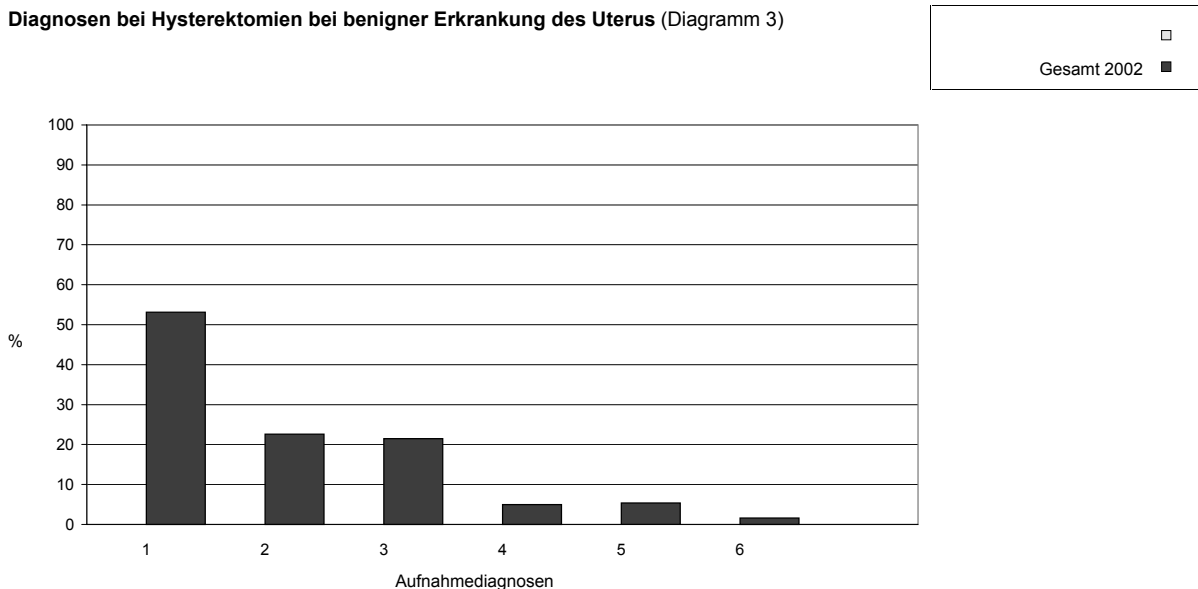
Altersgruppen bei Hysterektomien bei benigner Erkrankung des Uterus (Diagramm 2)



[Hysterektomie bei benigner Erkrankung]

Aufnahmediagnose (ICD 10 Version 2.0)	Gesamt 2002		Gesamt 2001	
	Anzahl	%	Anzahl	%
Grundgesamtheit	8.434	100,00	7.501	100,00
(1) Gutartige Neubildungen und In-situ-Neubildungen des Uterus (D25, D26, D06, D07.0)	4.480	53,12	3.987	53,15
bei vaginaler OP	2.137 / 4.845	44,11	4.187	45,69
bei abdominaler OP	2.131 / 3.212	66,34	2.948	63,40
(2) Genitalprolaps bei der Frau (N81)	1.909	22,63	1.598	21,30
bei vaginaler OP	1.782 / 4.845	36,78	4.187	34,85
bei abdominaler OP	88 / 3.212	2,74	2.948	3,22
(3) Blutungsstörungen (N91, N92, N93, O20)	1.812	21,48	1.711	22,81
bei vaginaler OP	1.082 / 4.845	22,33	4.187	23,81
bei abdominaler OP	640 / 3.212	19,93	2.948	21,23
(4) Nichtentzündliche Affektionen (N83, N85, N88)	421	4,99	444	5,92
bei vaginaler OP	185 / 4.845	3,82	4.187	3,99
bei abdominaler OP	204 / 3.212	6,35	2.948	8,38
(5) Neubildung unsicheren oder unbekanntes Verhaltens (D39, D41, D48)	457	5,42	347	4,63
bei vaginaler OP	32 / 4.845	0,66	4.187	0,62
bei abdominaler OP	376 / 3.212	11,71	2.948	9,46
(6) Gutartige Neubildung des Ovars (D27)	135	1,60	156	2,08
bei vaginaler OP	11 / 4.845	0,23	4.187	0,33
bei abdominaler OP	115 / 3.212	3,58	2.948	4,24

Diagnosen bei Hysterektomien bei benigner Erkrankung des Uterus (Diagramm 3)



Prophylaxe	Gesamt 2002		Gesamt 2001	
	Anzahl	%	Anzahl	%
Grundgesamtheit	8.434	100,0	7.501	100,00
medikamentöse Thromboseprophylaxe	8.414	99,8	7.479	99,71
perioperative Antibiotikaprophylaxe	6.940	82,3	6.154	82,04

OP-Dauer (in Minuten)

ohne gleichzeitige Inkontinenz-OP

vaginale OP	Fälle	StandAbw.	5%	25%	Mittelwert	Median	75%	95%
Gesamt	3.000	24,0	26,0	40,0	54,4	50	65,0	100,0

OP-Dauer	Anzahl	%	Gesamt 2002		Gesamt 2001	
Fälle mit gültigen Angaben			Anzahl	%	Anzahl	%
< 30 min			187	6,23	174	6,70
30 - 59 min			1.824	60,80	1.531	58,98
60 - 89 min			727	24,23	689	26,54
90 - 119 min			192	6,40	148	5,70
>= 120 min			70	2,33	54	2,08

abd. OP	Fälle	StandAbw.	5%	25%	Mittelwert	Median	75%	95%
Gesamt	3.044	36,4	50,0	65,0	89,3	82	103,0	150,0

OP-Dauer	Anzahl	%	Gesamt 2002		Gesamt 2001	
Fälle mit gültigen Angaben			Anzahl	%	Anzahl	%
< 30 min			8	0,26	10	0,35
30 - 59 min			350	11,36	338	11,82
60 - 89 min			1.405	45,62	1.213	42,41
90 - 119 min			824	26,75	778	27,20
>= 120 min			493	16,01	521	18,22

Operationszugang (Schlüssel 4, Datensatz)	Anzahl	%	Gesamt 2002		Gesamt 2001	
			Anzahl	%	Anzahl	%
Grundgesamtheit			8.434	100,00	7.501	100,00
vaginal			4.845	57,45	4.187	55,82
abdominal			3.212	38,08	2.948	39,30
laparoskopisch			15	0,18	25	0,33
hysteroskopisch			0	0,00	0	0,00
laparoskopisch begonnen, abdominal/vaginal fortgesetzt			233	2,76	134	1,79
hysteroskopisch begonnen, abdominal/vaginal fortgesetzt			4	0,05	3	0,04
Kombination vaginal/abdominal			0	0,00	0	0,00
Kombination abdominal/laparoskopisch			2	1,10	3	2,17
Sonstiger Zugang/Kombination			0	0,00	0	0,00

[Hysterektomie bei benigner Erkrankung]

OP-Team	Anzahl	Gesamt 2002		Gesamt 2001		
		%	Anzahl	%	Anzahl	%
Grundgesamtheit			8.434	100,00	7.501	100,00
Operateur						
Facharzt			7.500	88,93	6.701	89,33
Arzt in Weiterbildung			913	10,83	772	10,29
OP ohne Anwesenheit eines Facharztes			21	0,25	28	0,37
OP ohne ärztliche Assistenz			28	0,33	44	0,59

Intraoperative Komplikationen Mehrfachnennung möglich	Anzahl	Gesamt 2002		Gesamt 2001		
		%	Anzahl	%	Anzahl	%
Grundgesamtheit			8.434	100,00	7.501	100,00
Anzahl der Eingriffe mit mind. einer Komplikation			95	1,13	108	1,44
Organverletzungen						
Blase			40	0,47	41	0,55
Harnleiter			4	0,05	1	0,01
Urethra			0	0,00	1	0,01
Darm			10	0,12	20	0,27
Uterus			13	0,15	7	0,09
Gefäß-/Nervenläsion			7	0,08	7	0,09
andere Organverletzung			4	0,05	3	0,04
Andere intraop. Komplikationen						
Narkosezwischenfall			4	0,05	4	0,05
Sonstige			14	0,17	25	0,33

[Hysterektomie bei benigner Erkrankung]

Postoperative Komplikationen Mehrfachnennung möglich	Gesamt 2002		Gesamt 2001			
	Anzahl	%	Anzahl	%		
Grundgesamtheit			8.434	100,00	7.501	100,00
Anzahl der Fälle mit mind. einer Komplikation			828	9,82	741	9,88
Pneumonie			14	0,17	7	0,09
kardiovaskuläre Komplikationen			38	0,45	32	0,43
tiefe Bein-/Beckenvenenthrombose			8	0,09	10	0,13
Lungenembolie			13	0,15	8	0,11
Infektion der ableitenden Harnwege			368	4,36	307	4,09
Wundinfektion			61	0,72	77	1,03
Weichteilabszess			8	0,09	4	0,05
Abszess intraabdominal			6	0,07	1	0,01
Serom/Hämatom			105	1,24	107	1,43
OP-pflichtige Nachblutung			66	0,78	57	0,76
Gefäß- und/oder Nervenschäden			7	0,08	5	0,07
Dekubitus			1	0,01	0	0,00
Fieber > 38°C (ab 3. Tag postop.>48h)			32	0,38	45	0,60
Sepsis			1	0,01	1	0,01
Stichkanalsekretion			0	0,00	2	0,03
eitrige Peritonitis postoperativ			1	0,01	3	0,04
Wunddehiszenz			32	0,38	30	0,40
Ileus			9	0,11	6	0,08
Lagerungsschaden			1	0,01	6	0,08
andere postoperative Komplikationen			168	1,99	132	1,76

Postoperative Diagnostik / Therapie	Gesamt 2002		Gesamt 2001			
	Anzahl	%	Anzahl	%		
Grundgesamtheit			8.434	100,00	7.501	100,00
Ausschluss Harnstau (Sonografie)			7.464	88,50	6.721	89,60
Systemische Antibiotikagabe			1.920	22,76	1.533	20,44

**Stationäre Verweildauer (in Tagen)
 präoperativ**

	StandAbw.	5%	25%	Mittelwert	Median	75%	95%
Gesamt	5,6	1,0	1,0	1,7	1	1,0	5,0

präop. Verweildauer	Gesamt 2002		Gesamt 2001			
	Anzahl	%	Anzahl	%		
Grundgesamtheit			8.434	100,00	7.501	100,00
ambulante OP			196	2,32	96	1,28
1 Tag			6.540	77,54	5.463	72,83
2 Tage			745	8,83	908	12,11
3 Tage			332	3,94	352	4,69
> 3 Tage			618	7,33	675	9,00
ohne gültige Angabe			3	0,04	7	0,09

**Stationäre Verweildauer (in Tagen)
 postoperativ / ohne Plastik**

[Hysterektomie bei benigner Erkrankung]

	StandAbw.	5%	25%	Mittelwert	Median	75%	95%
Gesamt	3,3	6,0	8,0	9,4	9	10,0	14,0

Verweildauer	Tage	Anzahl	%	Gesamt 2002		Gesamt 2001	
				Anzahl	%	Anzahl	%
Grundgesamtheit				6.413	100,00	5.774	100,00
0-6				476	7,42	309	5,35
7-10				4.407	68,72	3.846	66,61
11-13				1.205	18,79	1.250	21,65
14-20				269	4,19	301	5,21
> 20				55	0,86	68	1,18
ohne gültige Angabe				3	0,04	7	0,09

**Stationäre Verweildauer (in Tagen)
 postoperativ / mit Plastik**

	StandAbw.	5%	25%	Mittelwert	Median	75%	95%
Gesamt	3,3	8,0	10,0	12,0	12	14,0	18,0

Verweildauer	Tage	Anzahl	%	Gesamt 2002		Gesamt 2001	
				Anzahl	%	Anzahl	%
Grundgesamtheit				2.021	100,00	1.727	100,00
0-6				16	0,79	10	0,58
7-10				618	30,58	439	25,42
11-13				838	41,46	741	42,91
14-20				516	25,53	495	28,66
> 20				24	1,19	34	1,97
ohne gültige Angabe				0	0,00	1	0,06

2. Hysterektomie (5-683) bei maligner Erkrankung des Uterus

Eingriffe	Gesamt 2002		Gesamt 2001	
	Anzahl	%	Anzahl	%
Anzahl Fälle	498	100,00	418	100,00

Histologie	Gesamt 2002		Gesamt 2001	
	Anzahl	%	Anzahl	%
Mehrfachnennung möglich				
Uterus-Histologie liegt vor	498	100,00	418	100,00
maligne Cervix-uteri-Histologie (23,24)	44	8,84	49	11,72
invasives Karzinom Ia (23)	31	6,22	39	9,33
invasives Karzinom > Ia (24)	13	2,61	10	2,39
maligne Corpus-uteri-Histologie (31)	454	91,16	371	88,76

Tumorstadium Cervix-Karzinom	Gesamt 2002		Gesamt 2001	
	Anzahl	%	Anzahl	%
T I	39 / 44	88,64	46 / 49	93,88
T II	3 / 44	6,82	3 / 49	6,12
T III / IV	1 / 44	2,27	0 / 49	0,00
andere Angabe	1 / 44	2,27	0 / 49	0,00
ohne Angabe	0 / 44	0,00	0 / 49	0,00

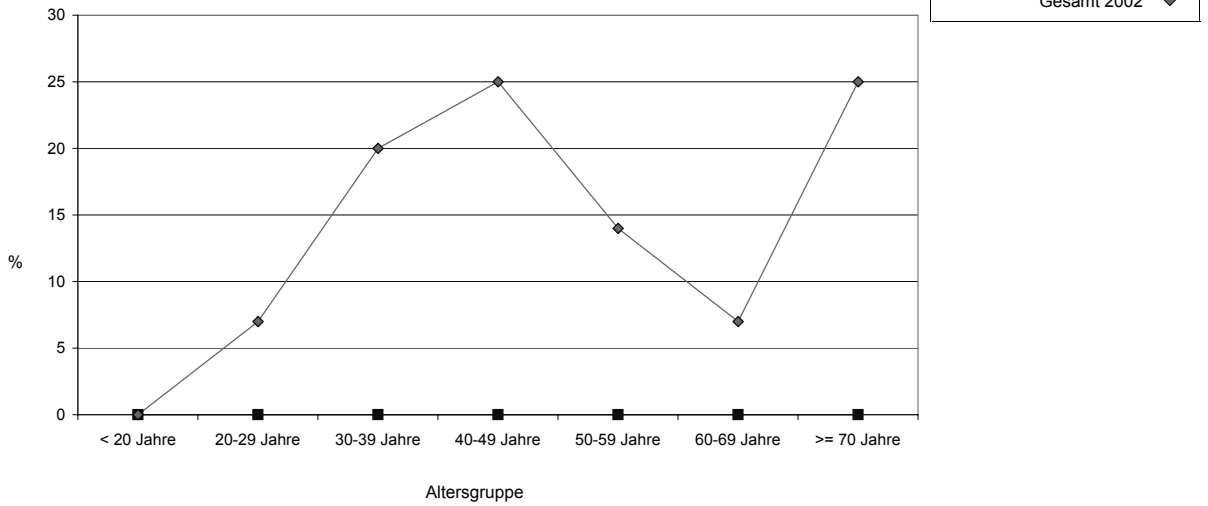
Tumorstadium Korpus-Karzinom	Gesamt 2002		Gesamt 2001	
	Anzahl	%	Anzahl	%
T I	386 / 454	85,02	311 / 371	83,83
T II	34 / 454	7,49	26 / 371	7,01
T III / IV	26 / 454	5,73	24 / 371	6,47
andere Angabe	8 / 454	1,76	10 / 371	2,70
ohne Angabe	0 / 454	0,00	0 / 371	0,00

**Altersverteilung (Jahre)
 Cervix-Karzinom**

[Hysterektomie bei maligner Erkrankung]

Altersgruppen	Anzahl	Gesamt 2002		Gesamt 2001	
		Anzahl	%	Anzahl	%
Grundgesamtheit		44	100,00	49	100,00
< 20 Jahre		0	0,00	0	0,00
20 - 29 Jahre		3	6,82	0	0,00
30 - 39 Jahre		9	20,45	15	30,61
40 - 49 Jahre		11	25,00	16	32,65
50 - 59 Jahre		6	13,64	7	14,29
60 - 69 Jahre		3	6,82	6	12,24
>= 70 Jahre		11	25,00	5	10,20
ohne gültige Altersangabe		1	2,27	0	0,00

Altersgruppen von Patientinnen mit Hysterektomie bei Cervix-Karzinom (Diagramm 4)

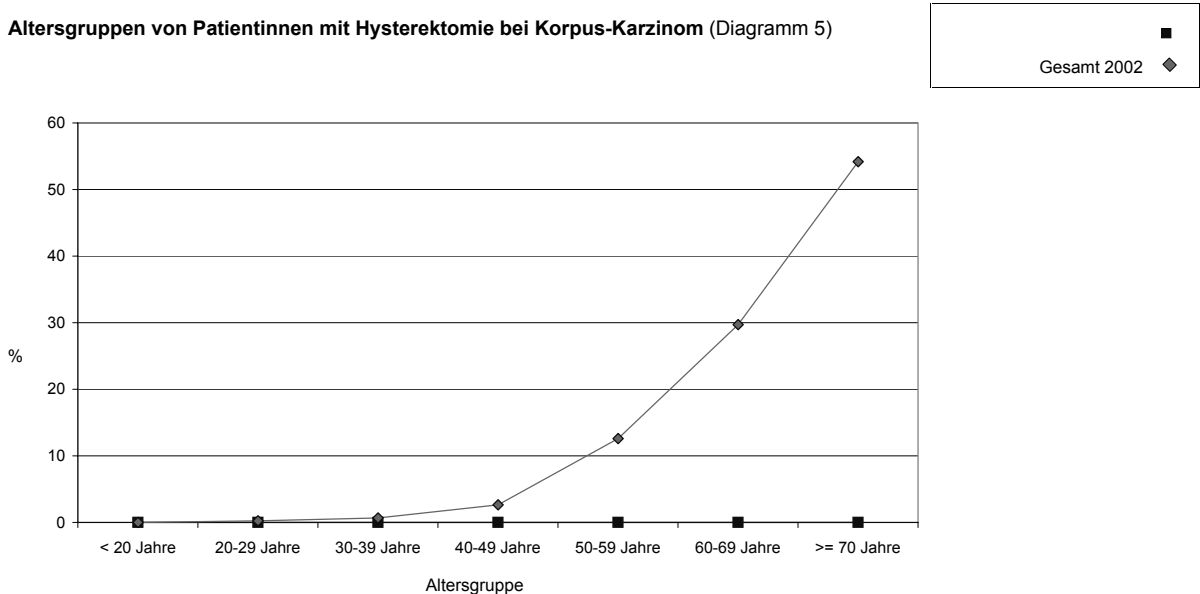


**Altersverteilung (Jahre)
 Korpus-Karzinom**

[Hysterektomie bei maligner Erkrankung]

Altersgruppen	Anzahl	Gesamt 2002		Gesamt 2001		
		%	Anzahl	%	Anzahl	
Grundgesamtheit			454	100,00	371	100,00
< 20 Jahre			0	0,00	0	0,00
20 - 29 Jahre			1	0,22	1	0,27
30 - 39 Jahre			3	0,66	2	0,54
40 - 49 Jahre			12	2,64	19	5,12
50 - 59 Jahre			57	12,56	65	17,52
60 - 69 Jahre			135	29,74	126	33,96
>= 70 Jahre			246	54,19	158	42,59
ohne gültige Altersangabe			0	0,00	0	0,00

Altersgruppen von Patientinnen mit Hysterektomie bei Korpus-Karzinom (Diagramm 5)



[Hysterektomie bei maligner Erkrankung]

Aufnahmediagnose (ICD 10 Version 2.0)	Anzahl	Gesamt 2002		Gesamt 2001		
		%	Anzahl	%	Anzahl	%
(1) C53 Bösartige Neubildung der Cervix uteri			33	6,63	39	9,33
vaginale OP			18	27,27	23	39,66
abdominale OP			14	3,34	16	4,58
C54 Bösartige Neubildung des Corpus uteri			278	55,82	196	46,89
vaginale OP			19	28,79	7	12,07
abdominale OP			256	61,10	188	53,87
(2) Neubildung unsicheren oder unbekanntes Verhaltens (D39, D41, D48)			30	6,02	23	5,50
vaginale OP			5	7,58	0	0,00
abdominale OP			23	5,49	22	6,30
(3) Gutartige Neubildungen und In-situ-Neubildungen des Uterus (D25, D26, D06, D07.0)			35	7,03	29	6,94
vaginale OP			9	13,64	4	6,90
abdominale OP			24	5,73	22	6,30

Prophylaxe	Anzahl	Gesamt 2002		Gesamt 2001		
		%	Anzahl	%	Anzahl	%
Grundgesamtheit			498	100,00	418	100,00
medikamentöse Thromboseprophylaxe			497	99,80	414	99,04
perioperative Antibiotikaprophylaxe			420	84,34	348	83,25

OP-Dauer

in Minuten

	StandAbw.	5%	25%	Mittelwert	Median	75%	95%
Gesamt	48,4	45,0	65,0	94,8	85	110,0	183,0

	Anzahl	Gesamt 2002		Gesamt 2001		
		%	Anzahl	%	Anzahl	%
Grundgesamtheit			498	100,00	418	100,00
< 30 min			3	0,60	3	0,72
30 - 59 min			76	15,26	71	16,99
60 - 89 min			194	38,96	153	36,60
90 - 119 min			126	25,30	94	22,49
>= 120 min			99	19,88	97	23,21

[Hysterektomie bei maligner Erkrankung]

Operationszugang (Schlüssel 4, Datensatz)	Gesamt 2002		Gesamt 2001			
	Anzahl	%	Anzahl	%		
Grundgesamtheit			498	100,00	418	100,00
vaginal			66	13,25	58	13,88
abdominal			419	84,14	349	83,49
laparoskopisch			1	0,20	0	0,00
hysteroskopisch*			0	0,00	0	0,00
laparoskopisch begonnen, abdominal/vaginal fortgesetzt			3	0,60	2	0,48
hysteroskopisch begonnen, abdominal/vaginal fortgesetzt			0	0,00	0	0,00
Kombination vaginal/abdominal			5	1,00	7	1,67
Kombination abdominal/laparoskopisch			0	0,00	2	0,48
Sonstiger Zugang/Kombination			4	0,80	0	0,00

* ein hysteroskopisches Vorgehen ist bei dieser Operationsgruppe erklärungsbedürftig

OP-Team	Gesamt 2002		Gesamt 2001			
	Anzahl	%	Anzahl	%		
Grundgesamtheit			498	100,00	418	100,00
Operateur						
Facharzt			473	94,98	400	95,69
Arzt in Weiterbildung			22	4,42	16	3,83
OP ohne Anwesenheit eines Facharztes			3	0,60	2	0,48
OP ohne ärztliche Assistenz			1	0,20	0	0,00

[Hysterektomie bei maligner Erkrankung]

Intraoperative Komplikationen Mehrfachnennung möglich	Gesamt 2002		Gesamt 2001	
	Anzahl	%	Anzahl	%
Grundgesamtheit			498	100,00
Anzahl der Eingriffe mit mind. einer Komplikation	11	2,21	7	1,67
Organverletzungen				
Blase	3	0,60	2	0,48
Harnleiter	0	0,00	0	0,00
Urethra	0	0,00	0	0,00
Darm	2	0,40	2	0,48
Uterus	0	0,00	1	0,24
Gefäß-/Nervenläsion	2	0,40	0	0,00
andere Organverletzung	0	0,00	0	0,00
Andere intraop. Komplikationen				
Narkosezwischenfall	0	0,00	0	0,00
Sonstige	4	0,80	2	0,48

Postoperative Komplikationen Mehrfachnennung möglich	Gesamt 2002		Gesamt 2001	
	Anzahl	%	Anzahl	%
Grundgesamtheit			498	100,00
Anzahl der Fälle mit mind. einer Komplikation	75	15,06	58	13,88
Pneumonie	1	0,20	1	0,24
kardiovaskuläre Komplikationen	12	2,41	3	0,72
tiefe Bein-/Beckenvenenthrombose	0	0,00	4	0,96
Lungenembolie	1	0,20	2	0,48
Infektion der ableitenden Harnwege	19	3,82	16	3,83
Wundinfektion	9	1,81	9	2,15
Weichteilabszess	1	0,20	4	0,96
Abszess intraabdominal	0	0,00	0	0,00
Serom/Hämatom	9	1,81	6	1,44
OP-pflichtige Nachblutung	6	1,20	3	0,72
Gefäß- und/oder Nervenschäden	0	0,00	0	0,00
Dekubitus	2	0,40	0	0,00
Fieber > 38°C (ab 3. Tag postop. > 48h)	5	1,00	1	0,24
Sepsis	1	0,20	0	0,00
Stichkanalsekretion	1	0,20	0	0,00
eitrige Peritonitis postoperativ	0	0,00	0	0,00
Wunddehiszenz	9	1,81	6	1,44
Ileus	4	0,80	1	0,24
Lagerungsschaden	0	0,00	0	0,00
andere postoperative Komplikationen	12	2,41	11	2,63

Postoperative Diagnostik / Therapie	Gesamt 2002		Gesamt 2001	
	Anzahl	%	Anzahl	%
Grundgesamtheit			498	100,00
Ausschluss Harnstau (Sonografie)	449	90,16	367	87,80
Systematische Antibiotikagabe	169	33,94	121	28,95
Physikalische Therapie	392	78,71	326	77,99
Adjuvante Therapie vereinbart / geplant	281	56,43	203	48,56

**Stationäre Verweildauer (in Tagen)
 präoperativ**

[Hysterektomie bei maligner Erkrankung]

	StandAbw.	5%	25%	Mittelwert	Median	75%	95%
Gesamt	4,8	1,0	1,0	3,8	1	6,0	12,0

präop. Verweildauer	Anzahl	Gesamt 2002		Gesamt 2001		
		%	Anzahl	%	Anzahl	
Grundgesamtheit			498	100,00	418	100,00
ambulante OP			4	0,80	3	0,72
1 Tag			264	53,01	189	45,22
2 Tage			46	9,24	57	13,64
3 Tage			14	2,81	23	5,50
> 3 Tage			170	34,14	146	34,93
ohne gültige Angabe			0	0,00	0	0,00

**Stationäre Verweildauer (in Tagen)
 postoperativ**

	StandAbw.	5%	25%	Mittelwert	Median	75%	95%
Gesamt	8,2	7,0	10,0	12,6	11	13,0	21,0

Verweildauer (Tage)	Anzahl	Gesamt 2002		Gesamt 2001		
		%	Anzahl	%	Anzahl	
Grundgesamtheit			498	100,00	418	100,00
0-6			10	2,01	14	3,35
7-10			188	37,75	143	34,21
11-13			187	37,55	151	36,12
14-20			88	17,67	95	22,73
> 20			25	5,02	15	3,59
ohne gültige Angabe			0	0,00	0	0,00

3. Radikale Hysterektomie (5-685) bei maligner Erkrankung des Uterus

Eingriffe	Anzahl	Gesamt 2002		Gesamt 2001		
		%	Anzahl	%	Anzahl	
Anzahl Fälle			347	3,57	280	3,27

Histologie	Mehrfachnennung möglich	Anzahl	Gesamt 2002		Gesamt 2001	
			%	Anzahl	%	Anzahl
Grundgesamtheit			347	100,00	280	100,00
Uterus-Histologie liegt vor			347	100,00	280	100,00
maligne Cervix-uteri-Histologie (23,24)			127	36,60	111	39,64
invasives Karzinom Ia (23)			10	2,88	19	6,79
invasives Karzinom > Ia (24)			117	33,72	92	32,86
maligne Corpus-uteri-Histologie (31)			220	63,40	170	60,71

Tumorstadium Cervix-Karzinom	Anzahl	Gesamt 2002		Gesamt 2001		
		%	Anzahl	%	Anzahl	
Grundgesamtheit			127	100,00	111	100,00
T I			91	71,65	85	76,58
T II			30	23,62	23	20,72
T III / IV			2	1,57	3	2,70
sonstige Angabe			4	3,15	0	0,00
ohne Angabe			0	0,00	0	0,00

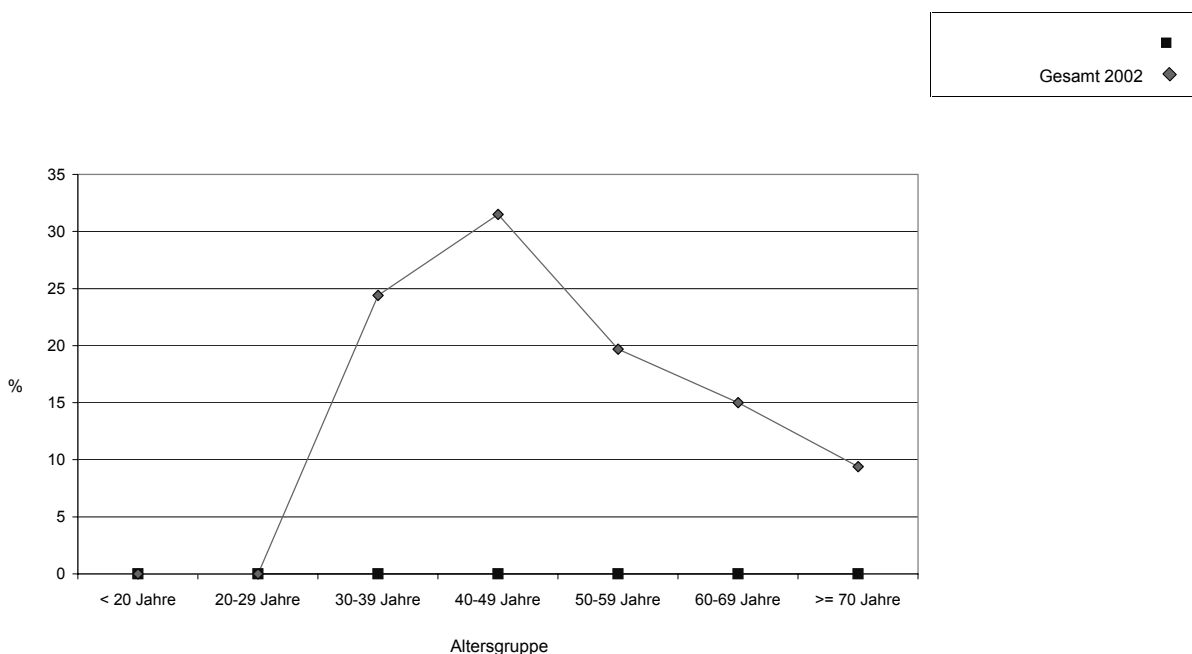
Tumorstadium Korpus-Karzinom	Anzahl	Gesamt 2002		Gesamt 2001		
		%	Anzahl	%	Anzahl	
Grundgesamtheit			220	100,00	170	100,00
T I			175	79,55	133	78,24
T II			25	11,36	25	14,71
T III / IV			19	8,64	11	6,47
sonstige Angabe			1	0,45	1	0,59
ohne Angabe			0	0,00	0	0,00

**Altersverteilung (Jahre)
 Cervix-Karzinom**

[Radikale Hysterektomie bei maligner Erkrankung]

Altersgruppen	Anzahl	Gesamt 2002		Gesamt 2001	
		Anzahl	%	Anzahl	%
Grundgesamtheit		127	100,00	111	100,00
< 20 Jahre		0	0,00	0	0,00
20 - 29 Jahre		0	0,00	1	0,90
30 - 39 Jahre		31	24,41	32	28,83
40 - 49 Jahre		40	31,50	20	18,02
50 - 59 Jahre		25	19,69	18	16,22
60 - 69 Jahre		19	14,96	27	24,32
≥ 70 Jahre		12	9,45	13	11,71
ohne gültige Altersangabe		0	0,00	0	0,00

Altersgruppen von Patientinnen mit radikaler Hysterektomie bei Cervix-Karzinom (Diagramm 6)

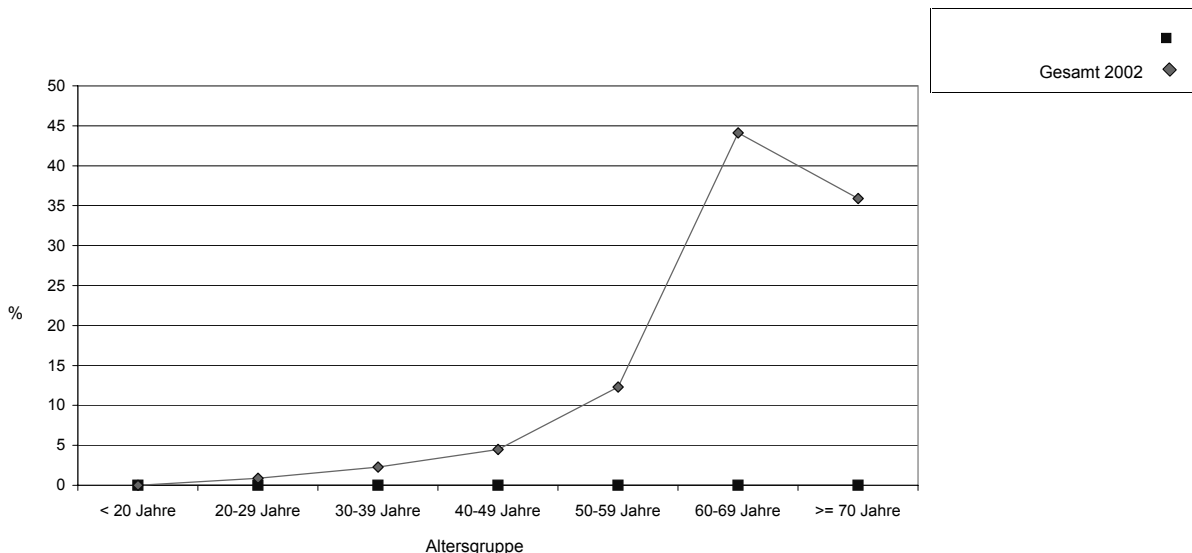


**Altersverteilung (Jahre)
 Korpus-Karzinom**

[Radikale Hysterektomie bei maligner Erkrankung]

Altersgruppen	Anzahl	Gesamt 2002		Gesamt 2001		
		%	Anzahl	%	Anzahl	
Grundgesamtheit			220	100,00	170	100,00
< 20 Jahre			0	0,00	0	0,00
20 - 29 Jahre			2	0,91	0	0,00
30 - 39 Jahre			5	2,27	1	0,59
40 - 49 Jahre			10	4,55	5	2,94
50 - 59 Jahre			27	12,27	36	21,18
60 - 69 Jahre			97	44,09	66	38,82
≥ 70 Jahre			79	35,91	62	36,47
ohne gültige Angabe			0	0,00	0	0,00

Altersgruppen bei Patientinnen mit radikaler Hysterektomie bei Korpus-Karzinom (Diagramm 7)



Aufnahmediagnose (ICD 10 Version 2.0)	Anzahl	Gesamt 2002		Gesamt 2001		
		%	Anzahl	%	Anzahl	
Grundgesamtheit			347	100,00	280	100,00
(1) C53 Bösartige Neubildung der Cervix uteri			108	31,12	84	30,00
C54 Bösartige Neubildung des Corpus uteri			158	45,53	95	33,93
(2) Neubildung unsicheren oder unbekanntem Verhaltens (D39, D41, D48)			8	2,31	8	2,86
(3) Gutartige Neubildungen und In-situ-Neubildungen des Uterus (D25, D26, D06, D07.0)			10	2,88	11	3,93

[Radikale Hysterektomie bei maligner Erkrankung]

Prophylaxe	Anzahl	Gesamt 2002		Gesamt 2001		
		%	Anzahl	%	Anzahl	
Grundgesamtheit			347	100,00	280	100,00
medikamentöse Thromboseprophylaxe			346	99,71	280	100,00
perioperative Antibiotikaprophylaxe			319	91,93	254	90,71

OP-Dauer

in Minuten

	StandAbw.	5%	25%	Mittelwert	Median	75%	95%
Gesamt	105,4	70,0	100,0	176,6	145	215,0	416,5

Gruppen OP-Dauer	Anzahl	Gesamt 2002		Gesamt 2001		
		%	Anzahl	%	Anzahl	
Grundgesamtheit			347	100,00	280	100,00
< 60 min*			4	1,15	3	1,07
60 - 119 min			118	34,01	70	25,00
120 - 179 min			96	27,67	106	37,86
180 - 239 min			57	16,43	66	23,57
>= 240 min			72	20,75	35	12,50

* eine OP-Zeit < 60 min ist klärungsbedürftig

Operationszugang (Schlüssel 4, Datensatz)	Anzahl	Gesamt 2002		Gesamt 2001		
		%	Anzahl	%	Anzahl	
Grundgesamtheit			347	100,00	280	100,00
vaginal			9	2,59	3	1,07
abdominal			337	97,12	275	98,21
laparoskopisch			0	0,00	0	0,00
hysteroskopisch			0	0,00	0	0,00
laparoskopisch begonnen, abdominal/vaginal fortgesetzt			0	0,00	0	0,00
hysteroskopisch begonnen, abdominal/vaginal fortgesetzt			0	0,00	0	0,00
Kombination vaginal/abdominal			0	0,00	1	0,36
Kombination abdominal/laparoskopisch			0	0,00	1	0,36
Sonstiger Zugang/Kombination			1	0,29	0	0,00

OP-Team	Anzahl	Gesamt 2002		Gesamt 2001		
		%	Anzahl	%	Anzahl	
Grundgesamtheit			347	100,00	280	100,00
Operateur						
Facharzt			346	99,71	279	99,64
Arzt in Weiterbildung			1	0,29	1	0,36
OP ohne Anwesenheit eines Facharztes			0	0,00	0	0,00
OP ohne ärztliche Assistenz			1	0,29	1	0,36

[Radikale Hysterektomie bei maligner Erkrankung]

Intraoperative Komplikationen Mehrfachnennung möglich	Gesamt 2002		Gesamt 2001			
	Anzahl	%	Anzahl	%		
Grundgesamtheit			347	100,00	280	100,00
Anzahl der Eingriffe mit mind. einer Komplikation			18	5,19	3	1,07
Organverletzungen						
Blase			6	1,73	0	0,00
Harnleiter			2	0,58	0	0,00
Urethra			0	0,00	0	0,00
Darm			0	0,00	0	0,00
Uterus			1	0,29	0	0,00
Gefäß-/Nervenläsion			3	0,86	0	0,00
andere Organverletzung			0	0,00	0	0,00
Andere intraop. Komplikationen						
Narkosezwischenfall			0	0,00	0	0,00
Sonstige			6	1,73	3	1,07

Postoperative Komplikationen Mehrfachnennung möglich	Gesamt 2002		Gesamt 2001			
	Anzahl	%	Anzahl	%		
Grundgesamtheit			347	100,00	280	100,00
Anzahl der Fälle mit mind. einer Komplikation			72	20,75	63	22,50
Pneumonie			0	0,00	0	0,00
kardiovaskuläre Komplikationen			8	2,31	2	0,71
tiefe Bein-/Beckenvenenthrombose			3	0,86	2	0,71
Lungenembolie			2	0,58	0	0,00
Infektion der ableitenden Harnwege			22	6,34	23	8,21
Wundinfektion			2	0,58	7	2,50
Weichteilabszess			0	0,00	0	0,00
Abszess intraabdominal			0	0,00	0	0,00
Serom/Hämatom			7	2,02	9	3,21
OP-pflichtige Nachblutung			0	0,00	2	0,71
Gefäß- und/oder Nervenschäden			4	1,15	2	0,71
Dekubitus			0	0,00	0	0,00
Fieber > 38°C (ab 3. Tag postop.>48h)			2	0,58	1	0,36
Sepsis			0	0,00	0	0,00
Stichkanalsekretion			1	0,29	0	0,00
eitrige Peritonitis postoperativ			1	0,29	0	0,00
Wunddehiszenz			7	2,02	4	1,43
Ileus			0	0,00	0	0,00
Lagerungsschaden			1	0,29	0	0,00
andere postoperative Komplikationen			26	7,49	24	8,57

Postoperative Diagnostik / Therapie	Gesamt 2002		Gesamt 2001			
	Anzahl	%	Anzahl	%		
Grundgesamtheit			347	100,00	280	100,00
Ausschluss Harnstau (Sonografie)			331	95,39	270	96,43
Systemische Antibiotikagabe			199	57,35	149	53,21
Physikalische Therapie			291	83,86	238	85,00
Adjuvante Therapie vereinbart / geplant			215	61,96	168	60,00

**Stationäre Verweildauer (in Tagen)
 präoperativ**

[Radikale Hysterektomie bei maligner Erkrankung]

	StandAbw.	5%	25%	Mittelwert	Median	75%	95%
Gesamt	5,3	1,0	1,0	4,3	2	6,0	13,0

Verteilung Verweildauer (Tage)	Anzahl	Gesamt 2002		Gesamt 2001		
		%	Anzahl	%	Anzahl	
Grundgesamtheit			347	100,00	280	100,00
ambulante OP			6	1,73	1	0,36
1 Tag			138	39,77	87	31,07
2 Tage			48	13,83	37	13,21
3 Tage			24	6,92	25	8,93
> 3 Tage			131	37,75	130	46,43
ohne gültige Angabe			0	0,00	0	0,00

**Stationäre Verweildauer (in Tagen)
 postoperativ**

	StandAbw.	5%	25%	Mittelwert	Median	75%	95%
Gesamt	6,6	8,0	11,0	14,2	13	15,0	23,5

Verteilung Verweildauer (Tage)	Anzahl	Gesamt 2002		Gesamt 2001		
		%	Anzahl	%	Anzahl	
Grundgesamtheit			347	100,00	280	100,00
0-6			2	0,58	1	0,36
7-10			67	19,31	57	20,36
11-13			121	34,87	106	37,86
14-20			131	37,75	87	31,07
> 20			26	7,49	29	10,36
ohne gültige Angabe			0	0,00	0	0,00

4. Andere Operationen am Uterus

z.B. diagnostische und organerhaltende Eingriffe

Eingriffe nach OPS-301 Version 2.1

	Gesamt 2002		Gesamt 2001		
	Anzahl	%	Anzahl	%	
Organerhaltende Uterus-OP gesamt		182	100,00	140	100,00
Operationen an der Cervix uteri (5-67*)		10	5,49	12	8,57
Inzision, Exzision des Uterus (5-68* ohne 5-683, 5-685, 5-687)		27	14,84	37	26,43
Andere Operationen am Uterus und Operationen an den Parametrien (5-69*)		104	57,14	69	49,29
Biopsie an Uterus und Cervix uteri durch Inzision (1-571*)		2	1,10	1	0,71
Diagnostische Hysteroskopie (1-672)		61	33,52	36	25,71

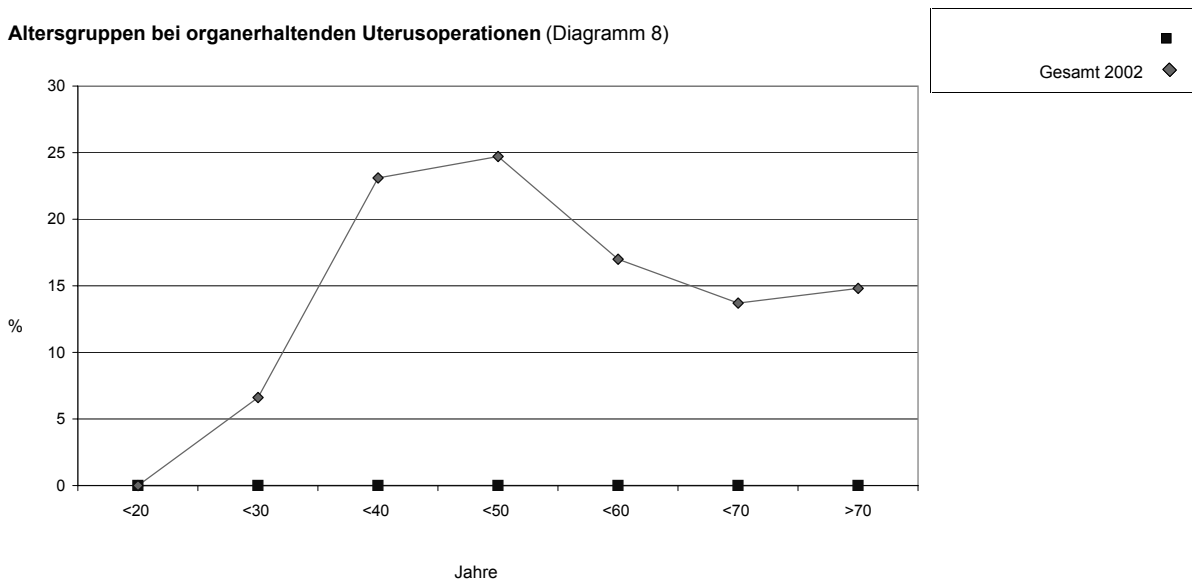
Histologie Mehrfachnennung möglich	Gesamt 2002		Gesamt 2001		
	Anzahl	%	Anzahl	%	
Grundgesamtheit		182	100,00	140	100,00
Uterus-Histologie liegt vor		72	39,56	61	43,57
Cervix-uteri-Histologie		15	8,24	14	10,00
Ektopie		1	0,55	0	0,00
Dysplasie		0	0,00	1	0,71
Carcinoma in situ		1	0,55	1	0,71
invasives Karzinom Ia		0	0,00	0	0,00
invasives Karzinom > Ia		1	0,55	0	0,00
ohne histolog. Organpathologie		4	2,20	5	3,57
andere Cervix-Histologie		8	4,40	7	5,00
Corpus-uteri-Histologie		63	34,62	52	37,14
Myom		9	4,95	17	12,14
Karzinom		4	2,20	1	0,71
ohne histologische Organpathologie		22	12,09	6	4,29
andere Corpus-uteri-Histologie		29	15,93	31	22,14

Altersverteilung

[organerhaltende Uterus-OP]

Altersgruppen	Anzahl	Gesamt 2002		Gesamt 2001		
		%	Anzahl	%	Anzahl	%
< 20 Jahre			0	0,00	0	0,00
20 - 29 Jahre			12	6,59	6	4,29
30 - 39 Jahre			42	23,08	28	20,00
40 - 49 Jahre			45	24,73	34	24,29
50 - 59 Jahre			31	17,03	21	15,00
60 - 69 Jahre			25	13,74	27	19,29
≥ 70 Jahre			27	14,84	24	17,14
ohne gültige Altersangabe			0	0,00	0	0,00

Altersgruppen bei organerhaltenden Uterusoperationen (Diagramm 8)



OP-Dauer (in Minuten)

[organerhaltende Uterus-OP]

ohne Enukleation eines Myoms (5-681.2) bzw. Hysteroskopie (1-672)

	StandAbw.	5%	25%	Mittelwert	Median	75%	95%
Gesamt	59,8	10,0	23,0	66,0	55	80,0	180,0

Verteilung	Anzahl	Gesamt 2002		Gesamt 2001		
		%	Anzahl	%	Anzahl	
Grundgesamtheit			121	100,00	102	100,00
≤ 10 min			0	0,00	0	0,00
11-30 min			20	16,53	6	5,88
> 30 min			86	71,07	96	94,12

Operationszugang (Schlüssel 4, Datensatz) ohne Enukleation eines Myoms	Anzahl	Gesamt 2002		Gesamt 2001		
		%	Anzahl	%	Anzahl	
Grundgesamtheit			182	100,00	138	100,00
vaginal			50	27,47	11	7,97
abdominal			20	10,99	29	21,01
laparoskopisch			83	45,60	69	50,00
hysteroskopisch			0	0,00	0	0,00
laparoskopisch begonnen, abdominal/vaginal fortgesetzt			14	7,69	12	8,70
hysteroskopisch begonnen, abdominal/vaginal fortgesetzt			0	0,00	0	0,00
Kombination vaginal/abdominal			2	1,10	3	2,17
Kombination abdominal/laparoskopisch			0	0,00	0	0,00
Sonstiger Zugang/Kombination			13	7,14	14	10,14
keine Angabe			0	0,00	0	0,00

OP-Team	Anzahl	Gesamt 2002		Gesamt 2001		
		%	Anzahl	%	Anzahl	
Grundgesamtheit			182	100,00	140	100,00
Operateur						
Facharzt			161	88,46	124	88,57
Arzt in Weiterbildung			20	10,99	16	11,43
OP ohne Anwesenheit eines Facharztes			1	0,55	0	0,00
OP ohne ärztliche Assistenz			2	1,10	1	0,71

[organerhaltende Uterus-OP]

Intraoperative Komplikationen Mehrfachnennung möglich	Gesamt 2002		Gesamt 2001	
	Anzahl	%	Anzahl	%
Grundgesamtheit			182	100,00
Anzahl der Eingriffe mit mind. einer Komplikation	3	1,65	4	2,86
Organverletzungen				
Blase			0	0,00
Harnleiter			0	0,00
Urethra			0	0,00
Darm			0	0,00
Uterus			2	1,10
Gefäß-/Nervenläsion			0	0,00
andere Organverletzung			0	0,00
Andere intraop. Komplikationen				
Narkosezwischenfall			0	0,00
Sonstige			1	0,55

Postoperative Komplikationen Mehrfachnennung möglich	Gesamt 2002		Gesamt 2001	
	Anzahl	%	Anzahl	%
Grundgesamtheit			182	100,00
Anzahl der Fälle mit mind. einer Komplikation	13	7,14	9	6,43
Pneumonie			0	0,00
kardiovaskuläre Komplikationen			1	0,55
tiefe Bein-/Beckenvenenthrombose			0	0,00
Lungenembolie			0	0,00
Infektion der ableitenden Harnwege			3	1,65
Wundinfektion			4	2,20
Weichteilabszess			0	0,00
Abszess intraabdominal			0	0,00
Serom/Hämatom			3	1,65
OP-pflichtige Nachblutung			2	1,10
Gefäß- und/oder Nervenschäden			0	0,00
Dekubitus			0	0,00
Fieber > 38°C (ab 3. Tag postop. > 48h)			2	1,10
Sepsis			0	0,00
Stichkanalsekretion			0	0,00
eitrige Peritonitis postoperativ			0	0,00
Wunddehiszenz			1	0,55
Ileus			0	0,00
Lagerungsschaden			0	0,00
andere postoperative Komplikationen			1	0,55

Verweildauer (in Tagen)

ohne Enukleation eines Myoms (5-681.2)

	StandAbw.	5%	25%	Mittelwert	Median	75%	95%
Gesamt	6,7	0,0	4,0	7,5	6	10,0	21,8

Verteilung	(Tage)	Anzahl	Gesamt 2002		Gesamt 2001		
			%	Anzahl	%	Anzahl	
Grundgesamtheit				182	100,00	138	100,00
ambulante OP				34	18,68	0	0,00
1 Tag				2	1,10	0	0,00
2 Tage				2	1,10	0	0,00
3 Tage				2	1,10	2	1,45
> 3 Tage				142	78,02	136	98,55

Jahresauswertung 2002
Modul 15/1: Gynäkologie / Adnexoperationen

Basisauswertung

Sachsen Gesamt

Teiln. Krankenhäuser in Sachsen: 62
Auswertungsversion: 05. November 2003
Datensatzversionen: 2002 5.0.1 / 3.3
Mindestanzahl Datensätze: 20
Datenbankstand: 14. August 2003
Druckdatum: 05. November 2003
Nr. Gesamt-1274
2002-L2092-P7014

Liste der in der Auswertung verwendeten Diagnose- und OP-Kodierungen

Kodierung der Prozeduren nach OPS-301 Version 2.1

5-65	Operationen am Ovar
5-650	Inzision des Ovars
5-651	Lokale Exzision und Destruktion von Ovarialgewebe
5-652	Ovarektomie
5-653	Salpingoovarektomie
5-657	Adhäsiolyse an Ovar und Tuba uterina ohne mikrochirurgische Versorgung
5-658	Adhäsiolyse an Ovar und Tuba uterina mit mikrochirurgischer Versorgung
5-66	Operationen an der Tuba uterina
5-660	Salpingotomie
5-661	Salpingektomie
5-665	Lokale Exzision und Destruktion von erkranktem Gewebe der Tuba uterina
5-666	Plastische Rekonstruktion der Tuba uterina
5-667	Insufflation der Tubae uterinae
5-663	Destruktion und Verschluss der Tubae uterinae (Sterilisationsoperation)
5-683	Uterusexstirpation (Hysterektomie)
5-685	Radikale Uterusexstirpation
5-744	Operationen bei Extrauterin gravidität
5-744.0	Salpingotomie bei Extrauterin gravidität
5-744.1	Salpingotomie mit Rekonstruktion bei Extrauterin gravidität
5-744.2	Partielle Salpingektomie bei Extrauterin gravidität
5-744.3	Partielle Salpingektomie mit Rekonstruktion bei Extrauterin gravidität
5-744.4	Totale Salpingektomie bei Extrauterin gravidität

Kodierung der Diagnosen nach ICD-10 Version 2.0

C56	Bösartige Neubildung des Ovars
C57	Bösartige Neubildung sonstiger und nicht näher bezeichneter weiblicher Genitalorgane
D25	Leiomyom des Uterus
D26	Sonstige gutartige Neubildungen des Uterus
D27	Gutartige Neubildungen des Ovars
D28	Gutartige Neubildungen sonstiger und nicht näher bezeichneter weiblicher Genitalorgane
D39	Neubildung unsicheren oder unbekanntem Verhaltens der weiblichen Genitalorgane
D41	Neubildung unsicheren oder unbekanntem Verhaltens der Harnorgane
D48	Neubildung unsicheren oder unbekanntem Verhaltens an sonstigen und nicht näher bezeichneten Lokalisationen
N70	Salpingitis und Oophoritis
N71	Entzündliche Krankheit des Uterus, ausgenommen der Zervix
N72	Entzündliche Krankheit der Cervix uteri
N73	Sonstige entzündliche Krankheiten im weiblichen Becken
N76	Sonstige entzündliche Krankheit der Vagina und Vulva
N80	Endometriose
N81	Genitalprolaps bei der Frau
N82	Fisteln mit Beteiligung des weiblichen Genitaltraktes
N83	Nicht entzündliche Krankheiten des Ovars, der Tuba uterina und des Ligamentum latum uteri
N86	Erosion und Ektropium der Cervix uteri
N87	Dysplasie der Cervix uteri
N88	Sonstige nichtentzündliche Krankheiten der Cervix uteri
N91	Ausgebliebene, zu schwache oder zu seltene Menstruation
N92	Zu starke, zu häufige oder unregelmäßige Menstruation
N93	Sonstige abnorme Uterus- oder Vaginalblutung
N94	Schmerz und andere Zustände im Zusammenhang mit den weiblichen Genitalorganen und dem Menstruationszyklus
N95	Klimakterische Störungen
N97	Sterilität der Frau
O00	Extrauterin gravidität
O04	Ärztlich eingeleiteter Abort
O20	Blutung in der Frühschwangerschaft
O80	Spontangeburt eines Einlings
O81	Geburt eines Einlings durch Zangen- oder Vakuumextraktion
O82	Geburt eines Einlings durch Schnittentbindung (Sectio cesarea)
R19	Sonstige Symptome, die das Verdauungssystem und das Abdomen betreffen
Z30	Kontrazeptive Maßnahmen
Z30.2	Sterilisation bei der Frau

Operationsgruppen

Adnex-Eingriffe gesamt

	Gesamt 2002		Gesamt 2001	
	Anzahl	%	Anzahl	%
Adnex-Eingriffe gesamt	3.229	100,00	3.102	100,00
1. Organerhaltende Operation (benigner Befund)	659	20,41	742	23,92
2. Ablative Operation (benigner Befund)	2.724	84,36	2.545	82,04
3. Sterilisations-Operation	51	1,58	73	2,35
4. Ovarial-Karzinom-Operation	220	6,81	198	6,38

Definition der Eingriffe

(Kodierung nach OPS-301 Version 2.1 sowie für die Histologie nach Schlüssel 7)

1. Organerhaltende Operation (benigner Befund)

OP-Schlüssel:	5-65	Operationen am Ovar
	5-66	Operationen an der Tuba uterina
	5-744	Salpingotomie / partielle Salpingotomie bei Extrauterin gravidität
	ohne 5-652	Ovarektomie
	ohne 5-653	Salpingoovarektomie
	ohne 5-661	Salpingektomie
	ohne 5-744.4	Totale Salpingektomie bei Extrauterin gravidität
Histologie:	ohne 17	Karzinom - Adnexe

2. Ablative Operation (benigner Befund)

OP-Schlüssel:	5-652	Ovarektomie
	5-653	Salpingoovarektomie
	5-661	Salpingektomie
	5-744.4	Totale Salpingektomie bei Extrauterin gravidität
Histologie:	ohne 17	Karzinom - Adnexe

3. Sterilisations-Operation

OP-Schlüssel:	5-663	Destruktion und Verschluss der Tubae uterinae (Sterilisationsoperation)
---------------	-------	-------------------------------------------------------------------------

4. Ovarial-Ca-Operation

OP-Schlüssel:	5-652	Ovarektomie
	5-653	Salpingoovarektomie
Histologie:	17	Karzinom - Adnexe

1. Organerhaltende Adnex-Operation, benigner Befund

Eingriffe (laut OPS-301 Version 2.1)

	Gesamt 2002		Gesamt 2001	
	Anzahl	%	Anzahl	%
Gesamtzahl organerhaltender Operationen (benigner Befund)	659	100,00	742	100,00
Eingriffe (laut OPS-301 Version 2.1) (Mehrfachnennungen möglich)				
Lokale Exzision und Destruktion von Ovarialgewebe. Exzision und Destruktion von erkranktem Gewebe der Tuba uterina (5-651, 5-665)	224	33,99	260	35,04
Plastische Rekonstruktion des Ovars (5-656)	5	0,76	1	0,13
Adhäsiolyse an Ovar und Tuba uterina ohne oder mit mikrochirurgischer Versorgung (5-657, 5-658)	390	59,18	456	61,46
Inzision des Ovars, Salpingotomie (5-650, 5-660)	48	7,28	37	4,99
Plastische Rekonstruktion der Tuba uterina (5-666)	2	0,30	7	0,94
Insufflation der Tubae uterinae (5-667)	6	0,91	9	1,21
Operationen bei Extrauterin gravidität (5-744, außer 5-744.4)	4	0,61	3	0,40

Histologie (Mehrfachnennungen möglich)

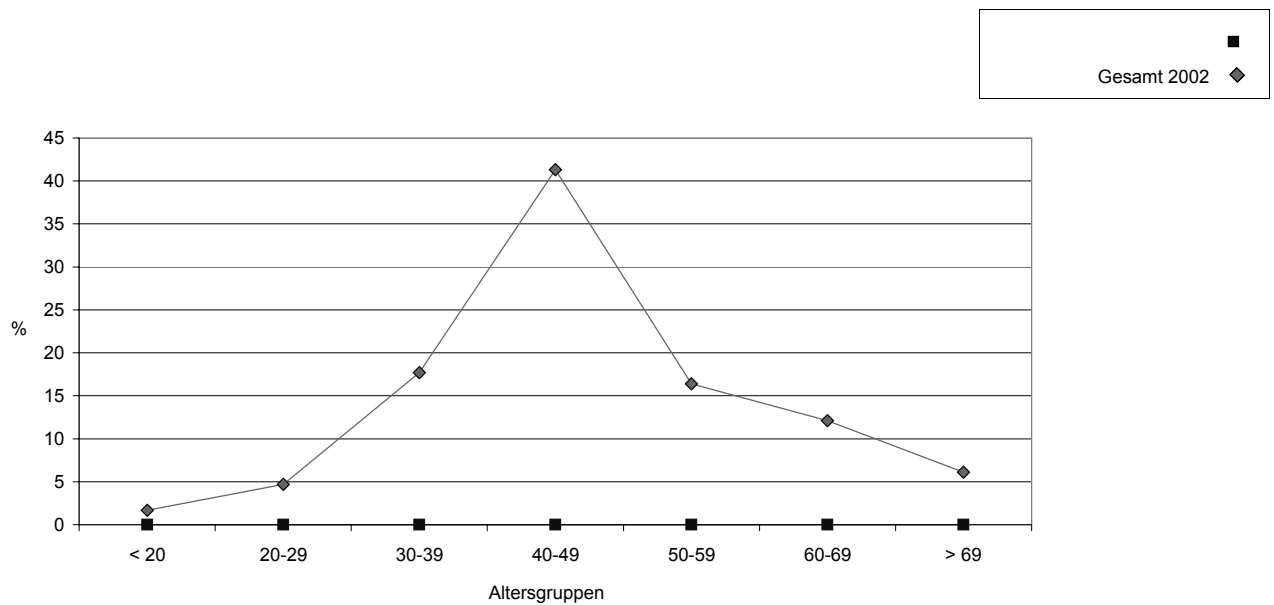
	Gesamt 2002		Gesamt 2001	
	Anzahl	%	Anzahl	%
Grundgesamtheit	659	100,00	742	100,00
Patientinnen mit Adnex-Histologie	543	82,40	591	79,65
Cystoma serosum	88	13,35	62	8,36
Cystoma mucinosum	18	2,73	11	1,48
Dermoid	21	3,19	23	3,10
Endometriose	51	7,74	66	8,89
Entzündung	89	13,51	83	11,19
Follikel- oder Luteumzyste	204	30,96	279	37,60
Extrauterin gravidität	13	1,97	18	2,43
Carcinom	0	0,00	0	0,00
ohne histologische Organpathologie	22	3,34	24	3,23
andere Adnex-Histologie	130	19,73	150	20,22

Altersverteilung (in Jahren)

[Organerhaltende Adnex-OP, benigner Befund]

	Gesamt 2002		Gesamt 2001	
	Anzahl	%	Anzahl	%
Grundgesamtheit	659	100,00	742	100,00
< 20 Jahre	11	1,67	8	1,08
20-29 Jahre	31	4,70	35	4,72
30-39 Jahre	117	17,75	129	17,39
40-49 Jahre	272	41,27	334	45,01
50-59 Jahre	108	16,39	119	16,04
60-69 Jahre	80	12,14	60	8,09
> 69 Jahre	40	6,07	54	7,28
ohne gültige Altersangabe	0	0,00	3	0,40

Altersverteilung bei Patientinnen mit Adnex-Operation bei benignem Befund (Diagramm 1)



Aufnahmediagnose (ICD 10 Version 2.0)

[Organerhaltende Adnex-OP, benigner Befund]

	Gesamt 2002		Gesamt 2001	
	Anzahl	%	Anzahl	%
Grundgesamtheit	659	100,00	742	100,00
Nicht entzündliche Krankheiten des Ovars, der Tuba uterina und des Ligamentum latum uteri (N83).	123	18,66	189	25,47
Gutartige Neubildung Ovar (D27).	87	13,20	87	11,73
Bösartige Neubildung (C56).	4	0,61	4	0,54
Schmerzen / Sonstige Symptome (N94, R19).	8	1,21	10	1,35
Endometriose (N80).	22	3,34	27	3,64
Genitalprolaps bei der Frau (N81).	18	2,73	21	2,83
Sterilität der Frau (N97).	5	0,76	6	0,81
Neubildung unsicheren oder unbekanntem Verhaltens (D39, D41, D48).	170	25,80	105	14,15
Salpingitis und Oophoritis (N70), Sonstige entzündliche Krankheiten im weiblichen Becken (N73).	57	8,65	70	9,43
Blutungsstörungen (N91, N92, N93, O20)	77	11,68	127	17,12
Fisteln mit Beteiligung des weiblichen Genitaltraktes (N82).	0	0,00	0	0,00

Prophylaxe

	Gesamt 2002		Gesamt 2001	
	Anzahl	%	Anzahl	%
Grundgesamtheit	659	100,00	742	100,00
Medikamentöse Thromboseprophylaxe	642	97,42	717	96,63
Perioperative Antibiotikaprophylaxe	426	64,64	514	69,27

Operationsdauer (in Minuten)

[Organerhaltende Adnex-OP, benigner Befund]

	Fälle	StandAbw.	5%	25%	Mittelwert	Median	75%	95%
alle Operationen	659	38,3	32,0	53,0	81,7	75	102,0	150,0
laparoskopisch	238	27,8	25,0	45,0	62,0	55	75,0	115,0
abdominal	263	36,8	50,0	75,0	100,1	95	120,0	170,0

	Gesamt 2002		Gesamt 2001	
	Anzahl	%	Anzahl	%
<u>alle Operationen</u>	659	100,00	742	100,00
< 30 min	20	3,03	16	2,16
30 - 59 min	183	27,77	188	25,34
60 - 89 min	209	31,71	229	30,86
90 - 119 min	146	22,15	180	24,26
>= 120 min	101	15,33	129	17,39
<u>laparoskopisch (Zugang 3, Schlüssel 4)</u>	238	100,00	207	100,00
< 30 min	14	5,88	8	3,86
30 - 59 min	110	46,22	97	46,86
60 - 89 min	78	32,77	55	26,57
90 - 119 min	25	10,50	30	14,49
>= 120 min	11	4,62	17	8,21
<u>abdominal (Zugang 2, Schlüssel 4)</u>	263	100,00	338	100,00
< 30 min	0	0,00	0	0,00
30 - 59 min	24	9,13	29	8,58
60 - 89 min	89	33,84	110	32,54
90 - 119 min	84	31,94	117	34,62
>= 120 min	66	25,10	82	24,26

Operationszugang (Schlüssel 4, Datensatz)	Gesamt 2002		Gesamt 2001	
	Anzahl	%	Anzahl	%
Grundgesamtheit	659	100,00	742	100,00
vaginal	80	12,14	109	14,69
abdominal	263	39,91	338	45,55
laparoskopisch	238	36,12	207	27,90
hysteroskopisch	0	0,00	0	0,00
laparoskopisch begonnen, abdominal/vaginal fortgesetzt	71	10,77	50	6,74
hysteroskopisch begonnen, abdominal/vaginal fortgesetzt	0	0,00	1	0,13
Kombination vaginal/abdominal	1	0,15	7	0,94
Kombination abdominal/laparoskopisch	2	0,30	28	3,77
Sonstiger Zugang/Kombination	4	0,61	2	0,27

OP-Team

[Organerhaltende Adnex-OP, benigner Befund]

	Gesamt 2002		Gesamt 2001	
	Anzahl	%	Anzahl	%
Grundgesamtheit	659	100,00	742	100,00
Operateur Facharzt	598	90,74	651	87,74
Operateur Arzt in Weiterbildung	60	9,10	89	11,99
Operation ohne Anwesenheit eines Facharztes	1	0,15	2	0,27
Operation ohne ärztliche Assistenz	8	1,21	10	1,35

Intraoperative Komplikationen (Mehrfachnennungen möglich)

	Gesamt 2002		Gesamt 2001	
	Anzahl	%	Anzahl	%
Grundgesamtheit	659	100,00	742	100,00
Eingriffe mit intraoperativen Komplikationen	9	1,37	13	1,75
Organverletzung Blase	3	0,46	3	0,40
Organverletzung Harnleiter	2	0,30	0	0,00
Organverletzung Urethra	0	0,00	0	0,00
Organverletzung Darm	3	0,46	3	0,40
Organverletzung Uterus	0	0,00	1	0,13
Gefäß-/Nervenläsion	0	0,00	1	0,13
andere Organverletzung	0	0,00	0	0,00
Narkosezwischenfall	0	0,00	1	0,13
andere intraoperative Komplikation	1	0,15	4	0,54

Postoperative Komplikationen (Mehrfachnennungen möglich)

[Organerhaltende Adnex-OP, benigner Befund]

	Gesamt 2002		Gesamt 2001	
	Anzahl	%	Anzahl	%
Grundgesamtheit	659	100,00	742	100,00
Patientinnen mit postoperativen Komplikationen	41	6,22	64	8,63
Pneumonie	3	0,46	1	0,13
Kardiovaskuläre Komplikationen	2	0,30	4	0,54
tiefe Bein-/Beckenvenenthrombose	1	0,15	4	0,54
Lungenembolie	0	0,00	2	0,27
Infektion der ableitenden Harnwege	11	1,67	22	2,96
Wundinfektion	6	0,91	8	1,08
Weichteilabszess	0	0,00	2	0,27
Abszess, intraabdominal	0	0,00	0	0,00
Serom/Hämatom	5	0,76	8	1,08
OP-pflichtige Nachblutung	5	0,76	3	0,40
Gefäß- bzw. Nervenschaden	0	0,00	0	0,00
Dekubitus	0	0,00	1	0,13
Fieber > 38 °C (ab 3. Tag postop. > 48 h)	1	0,15	4	0,54
Sepsis	0	0,00	0	0,00
Stichkanalsekretion	0	0,00	0	0,00
eitrige Peritonitis, postop.	0	0,00	0	0,00
Wunddehiszenz	3	0,46	5	0,67
Ileus	2	0,30	0	0,00
Lagerungsschäden	0	0,00	0	0,00
sonstige postoperative Komplikationen	11	1,67	11	1,48

Postoperative Diagnostik / Therapie

	Gesamt 2002		Gesamt 2001	
	Anzahl	%	Anzahl	%
Grundgesamtheit	659	100,00	742	100,00
Ausschluss Hamstau (Sonographie)	473	71,78	549	73,99
Systemische Antibiotikagabe	128	19,42	145	19,54
Physikalische Therapie	331	50,23	463	62,40

Verweildauer (in Tagen) (nur Verweildauern < 1 Monat berücksichtigt)

[Organerhaltende Adnex-OP, benigner Befund]

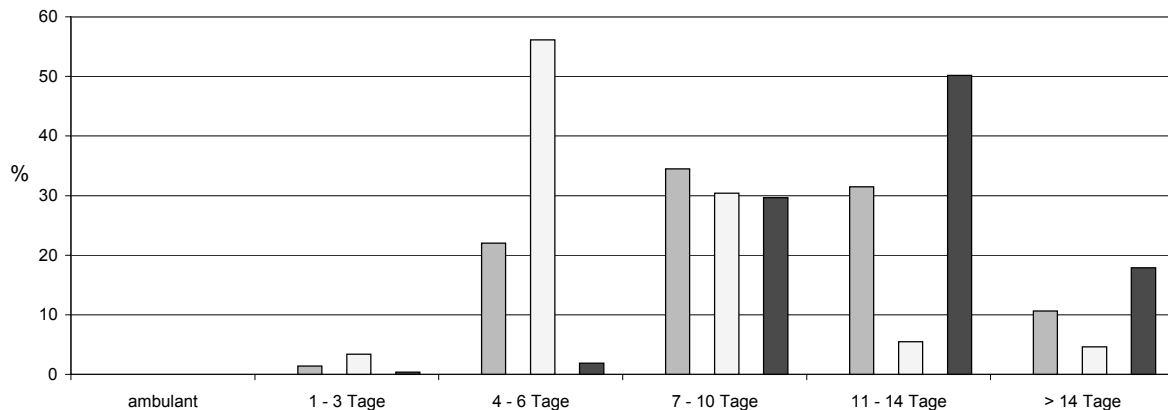
	StandAbw.	5%	25%	Mittelwert	Median	75%	95%
alle Operationen	4,2	4,6	7,0	9,8	10	12,0	17,0
laparoskopisch	3,6	4,0	5,0	7,0	6	7,0	13,1
abdominal	3,8	8,0	10,0	12,0	11	13,0	21,0

	Gesamt 2002		Gesamt 2001	
	Anzahl	%	Anzahl	%
<u>alle Operationen</u>	658	100,00	742	100,00
ambulant	0	0,00	0	0,00
1 - 3 Tage	9	1,37	9	1,21
4 - 6 Tage	145	22,04	118	15,90
7 - 10 Tage	227	34,50	229	30,86
11 - 14 Tage	207	31,46	289	38,95
> 14 Tage	70	10,64	97	13,07
<u>laparoskopisch (Zugang 3, Schlüssel 4)</u>	237	100,00	207	100,00
ambulant	0	0,00	0	0,00
1 - 3 Tage	8	3,38	9	4,35
4 - 6 Tage	133	56,12	107	51,69
7 - 10 Tage	72	30,38	81	39,13
11 - 14 Tage	13	5,49	4	1,93
> 14 Tage	11	4,64	6	2,90
<u>abdominal (Zugang 2, Schlüssel 4)</u>	263	100,00	338	100,00
ambulant	0	0,00	0	0,00
1 - 3 Tage	1	0,38	0	0,00
4 - 6 Tage	5	1,90	7	2,07
7 - 10 Tage	78	29,66	69	20,41
11 - 14 Tage	132	50,19	195	57,69
> 14 Tage	47	17,87	67	19,82

Verweildauer (in Tagen) bei organerhaltenden Adnex-Operationen bei benignem Befund (Diagramm 2)

(nur Verweildauern < 1 Monat berücksichtigt)

- 1. alle OP's Krankenhaus
- 2. alle OP's Gesamt
- 3. Krankenhaus laparoskopisch
- 4. Gesamt laparoskopisch
- 5. Krankenhaus abdominal
- 6. Gesamt abdominal



2. Ablative Adnex-Operation, benigner Befund

	Gesamt 2002		Gesamt 2001	
	Anzahl	%	Anzahl	%
Gesamtzahl ablativer Adnex-Operationen (benigner Befund)	2.724	100,00	2.545	100,00
Eingriffe (laut OPS-301 Version 2.1) (Mehrfachnennungen möglich)				
Salpingoovarektomie (5-653)	1.920	70,48	1.872	73,56
Ovarektomie (5-652)	382	14,02	323	12,69
Salpingektomie (5-661)	99	3,63	89	3,50
Totale Salpingektomie bei Extrauteringravidität (5-744.4)	12	0,44	3	0,12

Histologie (Mehrfachnennungen möglich)

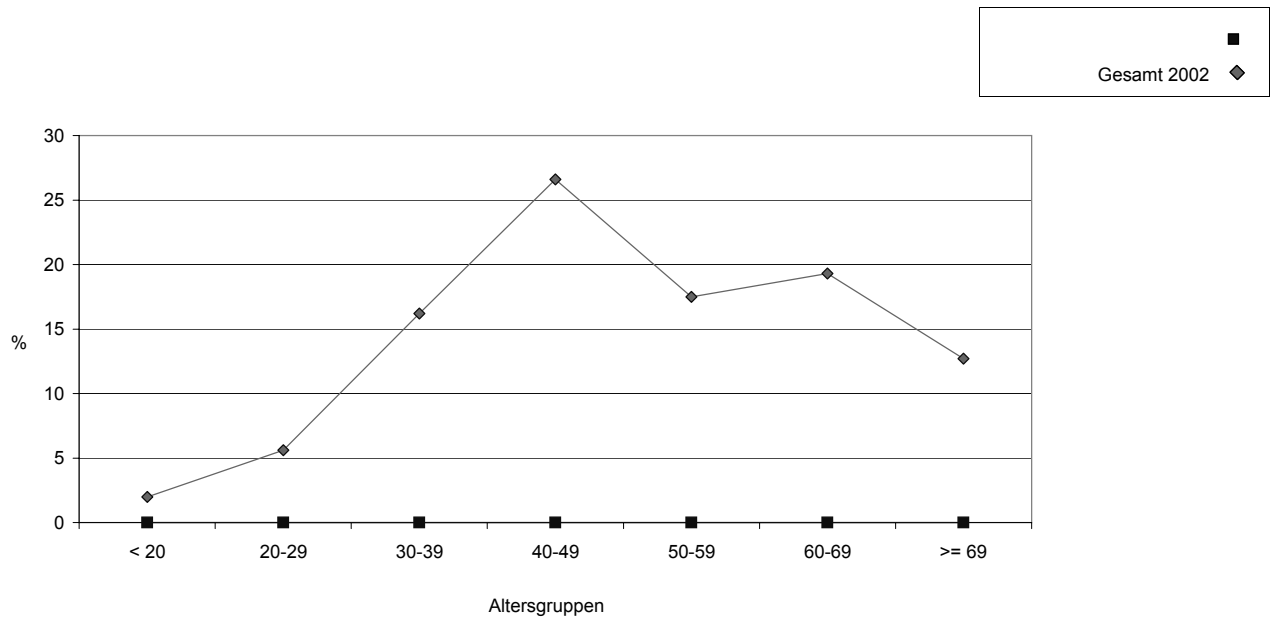
	Gesamt 2002		Gesamt 2001	
	Anzahl	%	Anzahl	%
Grundgesamtheit	2.724	100,00	2.545	100,00
Patientinnen mit Adnex-Histologie	2.479	91,01	2.242	88,09
Cystoma serosum	451	16,56	332	13,05
Cystoma mucinosum	106	3,89	88	3,46
Dermoid	168	6,17	158	6,21
Endometriose	187	6,86	182	7,15
Entzündung	319	11,71	288	11,32
Follikel- oder Luteumzyste	622	22,83	640	25,15
Extrauteringravidität	141	5,18	122	4,79
ohne histologische Organpathologie	143	5,25	204	8,02
andere Adnex-Histologie	628	23,05	559	21,96

Altersverteilung (in Jahren)

	Gesamt 2002		Gesamt 2001	
	Anzahl	%	Anzahl	%
Grundgesamtheit	2.724	100,00	2.545	100,00
< 20 Jahre	54	1,98	36	1,41
20-29 Jahre	153	5,62	124	4,87
30-39 Jahre	441	16,19	391	15,36
40-49 Jahre	724	26,58	681	26,76
50-59 Jahre	477	17,51	480	18,86
60-69 Jahre	525	19,27	489	19,21
> 69 Jahre	347	12,74	336	13,20
ohne gültige Altersangabe	3	0,11	8	0,31

[Ablative Adnex-OP, benigner Befund]

Altersverteilung bei Patientinnen mit ablativer Adnex-Operation bei benignem Befund (Diagramm 3)



Aufnahmediagnose (ICD 10 Version 2.0)

	Gesamt 2002		Gesamt 2001	
	Anzahl	%	Anzahl	%
Grundgesamtheit	2.724	100,00	2.545	100,00
Nicht entzündliche Krankheiten des Ovars, der Tuba uterina und des Ligamentum latum uteri (N83)	559	20,52	580	22,79
Gutartige Neubildung Ovar (D27)	447	16,41	344	13,52
Bösartige Neubildung (C56).	37	1,36	32	1,26
Schmerzen / Sonstige Symptome (N94, R19).	18	0,66	22	0,86
Endometriose (N80)	53	1,95	57	2,24
Genitalprolaps bei der Frau (N81)	46	1,69	44	1,73
Sterilität der Frau (N97)	10	0,37	7	0,28
Neubildung unsicheren oder unbekanntem Verhaltens (D39, D41, D48).	862	31,64	556	21,85
Salpingitis und Oophoritis (N70), sonstige entzündliche Krankheiten im weiblichen Becken (N73)	161	5,91	143	5,62
Blutungsstörungen (N91, N92, N93, O20)	82	3,01	121	4,75
Fisteln mit Beteiligung des weiblichen Genitaltraktes (N82).	0	0,00	2	0,08

Prophylaxe

	Gesamt 2002		Gesamt 2001	
	Anzahl	%	Anzahl	%
Grundgesamtheit	2.724	100,00	2.545	100,00
Medikamentöse Thromboseprophylaxe	2.567	94,24	2.419	95,05
Perioperative Antibiotikaprophylaxe	1.551	56,94	1.503	59,06

Operationsdauer (in Minuten)

[Ablative Adnex-OP, benigner Befund]

	Fälle	StandAbw.	5%	25%	Mittelwert	Median	75%	95%
alle Operationen		45,6	30,0	46,0	76,6	65	95,0	159,4
laparoskopisch		27,5	28,0	40,0	59,3	54	72,0	110,0
abdominal		56,9	40,0	60,0	97,5	85	120,0	205,0

	Gesamt 2002		Gesamt 2001	
	Anzahl	%	Anzahl	%
<u>alle Operationen</u>	2.724	100,00	2.545	100,00
< 30 min	98	3,60	62	2,44
30 - 59 min	999	36,67	770	30,26
60 - 89 min	841	30,87	819	32,18
90 - 119 min	418	15,35	470	18,47
>= 120 min	368	13,51	424	16,66
<u>laparoskopisch</u> (Zugang 3, Schlüssel 4)	1.461	100,00	1.062	100,00
< 30 min	82	5,61	52	4,90
30 - 59 min	759	51,95	530	49,91
60 - 89 min	427	29,23	319	30,04
90 - 119 min	140	9,58	125	11,77
>= 120 min	53	3,63	36	3,39
<u>abdominal</u> (Zugang 2, Schlüssel 4)	960	100,00	1.188	100,00
< 30 min	13	1,35	7	0,59
30 - 59 min	185	19,27	171	14,39
60 - 89 min	327	34,06	389	32,74
90 - 119 min	194	20,21	289	24,33
>= 120 min	241	25,10	332	27,95

Operationszugang (Schlüssel 4, Datensatz)	Gesamt 2002		Gesamt 2001	
	Anzahl	%	Anzahl	%
Grundgesamtheit	2.724	100,00	2.545	100,00
vaginal	66	2,42	96	3,77
abdominal	960	35,24	1.188	46,68
laparoskopisch	1.461	53,63	1.062	41,73
hysteroskopisch	1	0,04	0	0,00
laparoskopisch begonnen, abdominal/vaginal fortgesetzt	201	7,38	150	5,89
hysteroskopisch begonnen, abdominal/vaginal fortgesetzt	2	0,07	2	0,08
Kombination vaginal/abdominal	22	0,81	16	0,63
Kombination abdominal/laparoskopisch	3	0,11	22	0,86
Sonstiger Zugang/Kombination	8	0,29	9	0,35

* Ein hysteroskopisches Vorgehen ist bei dieser Operationsgruppe klärungsbedürftig.

OP-Team

[Ablative Adnex-OP, benigner Befund]

	Gesamt 2002		Gesamt 2001	
	Anzahl	%	Anzahl	%
Grundgesamtheit	2.724	100,00	2.545	100,00
Operateur				
Facharzt	2.498	91,70	2.277	89,47
Arzt in Weiterbildung	217	7,97	263	10,33
OP ohne Anwesenheit eines Facharztes	9	0,33	5	0,20
OP ohne ärztliche Assistenz	34	1,25	21	0,83

Intraoperative Komplikationen (Mehrfachnennungen möglich)

	Gesamt 2002		Gesamt 2001	
	Anzahl	%	Anzahl	%
Grundgesamtheit	2.724	100,00	2.545	100,00
Eingriffe mit intraoperativen Komplikationen	44	1,62	44	1,73
Organverletzung Blase	12	0,44	10	0,39
Organverletzung Harnleiter	2	0,07	3	0,12
Organverletzung Urethra	0	0,00	0	0,00
Organverletzung Darm	5	0,18	10	0,39
Organverletzung Uterus	4	0,15	0	0,00
Gefäß-/Nervenläsion	7	0,26	3	0,12
andere Organverletzung	3	0,11	2	0,08
Narkosezwischenfall	0	0,00	1	0,04
andere intraoperative Komplikation	11	0,40	15	0,59

Postoperative Komplikationen (Mehrfachnennungen möglich)

[Ablative Adnex-OP, benigner Befund]

	Gesamt 2002		Gesamt 2001	
	Anzahl	%	Anzahl	%
Grundgesamtheit	2.724	100,00	2.545	100,00
Patientinnen mit postoperativen Komplikationen	208	7,64	218	8,57
Pneumonie	8	0,29	4	0,16
Kardiovaskuläre Komplikationen	17	0,62	10	0,39
tiefe Bein-/Beckenvenenthrombose	2	0,07	2	0,08
Lungenembolie	4	0,15	8	0,31
Infektion der ableitenden Harnwege	51	1,87	66	2,59
Wundinfektion	22	0,81	28	1,10
Weichteilabszess	4	0,15	4	0,16
Abszess, intraabdominal	2	0,07	0	0,00
Serom/Hämatom	32	1,17	38	1,49
OP-pflichtige Nachblutung	13	0,48	20	0,79
Gefäß- bzw. Nervenschaden	1	0,04	2	0,08
Dekubitus	2	0,07	2	0,08
Fieber > 38 °C (ab 3. Tag postop. > 48 h)	8	0,29	5	0,20
Sepsis	2	0,07	1	0,04
Stichkanalsekretion	1	0,04	0	0,00
eitrige Peritonitis, postop.	3	0,11	0	0,00
Wunddehiszenz	13	0,48	17	0,67
Ileus	3	0,11	2	0,08
Lagerungsschäden	1	0,04	1	0,04
sonstige postoperative Komplikationen	51	1,87	44	1,73

Postoperative Diagnostik / Therapie

	Gesamt 2002		Gesamt 2001	
	Anzahl	%	Anzahl	%
Grundgesamtheit	2.724	100,00	2.545	100,00
Ausschluss Harnstau (Sonographie)	1.700	62,41	1.661	65,27
Systemische Antibiotikagabe	541	19,86	514	20,20
Physikalische Therapie	1.450	53,23	1.508	59,25

Verweildauer (in Tagen) (nur Verweildauern < 1 Monat berücksichtigt)

[Ablative Adnex-OP, benigner Befund]

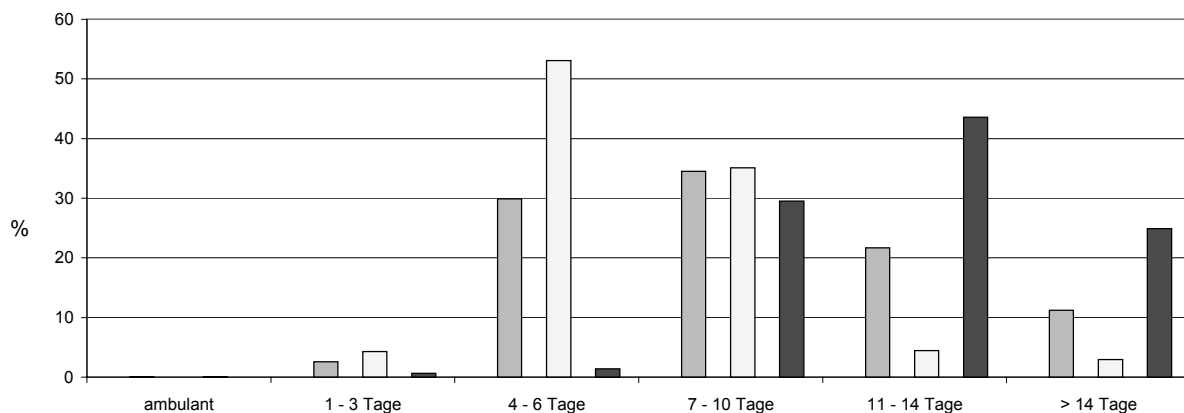
	Fälle	StandAbw.	5%	25%	Mittelwert	Median	75%	95%
alle Operationen	2.670	4,8	4,0	6,0	9,3	8	11,0	19,0
laparoskopisch	1.450	3,0	4,0	5,0	6,7	6	7,0	12,4
abdominal	925	4,8	8,0	10,0	13,0	12	14,0	23,0

	Gesamt 2002		Gesamt 2001	
	Anzahl	%	Anzahl	%
<u>alle Operationen</u>	2.670	100,00	2.500	100,00
ambulant	1	0,04	0	0,00
1 - 3 Tage	69	2,58	40	1,60
4 - 6 Tage	798	29,89	559	22,36
7 - 10 Tage	922	34,53	784	31,36
11 - 14 Tage	580	21,72	720	28,80
> 14 Tage	300	11,24	397	15,88
<u>laparoskopisch</u> (Zugang 3, Schlüssel 4)	1.450	100,00	1.055	100,00
ambulant	1	0,07	0	0,00
1 - 3 Tage	62	4,28	37	3,51
4 - 6 Tage	770	53,10	531	50,33
7 - 10 Tage	509	35,10	414	39,24
11 - 14 Tage	65	4,48	45	4,27
> 14 Tage	43	2,97	28	2,65
<u>abdominal</u> (Zugang 2, Schlüssel 4)	925	100,00	1.152	100,00
ambulant	0	0,00	0	0,00
1 - 3 Tage	6	0,65	2	0,17
4 - 6 Tage	13	1,41	16	1,39
7 - 10 Tage	273	29,51	252	21,88
11 - 14 Tage	403	43,57	551	47,83
> 14 Tage	230	24,86	331	28,73

Verweildauer (in Tagen) (Diagramm 4)

(nur Verweildauern < 1 Monat berücksichtigt)

- 1. alle OP's Krankenhaus
- 2. alle OP's Gesamt
- 3. Krankenhaus laparoskopisch
- 4. Gesamt laparoskopisch
- 5. Krankenhaus abdominal
- 6. Gesamt abdominal



3. Sterilisation

Eingriffe

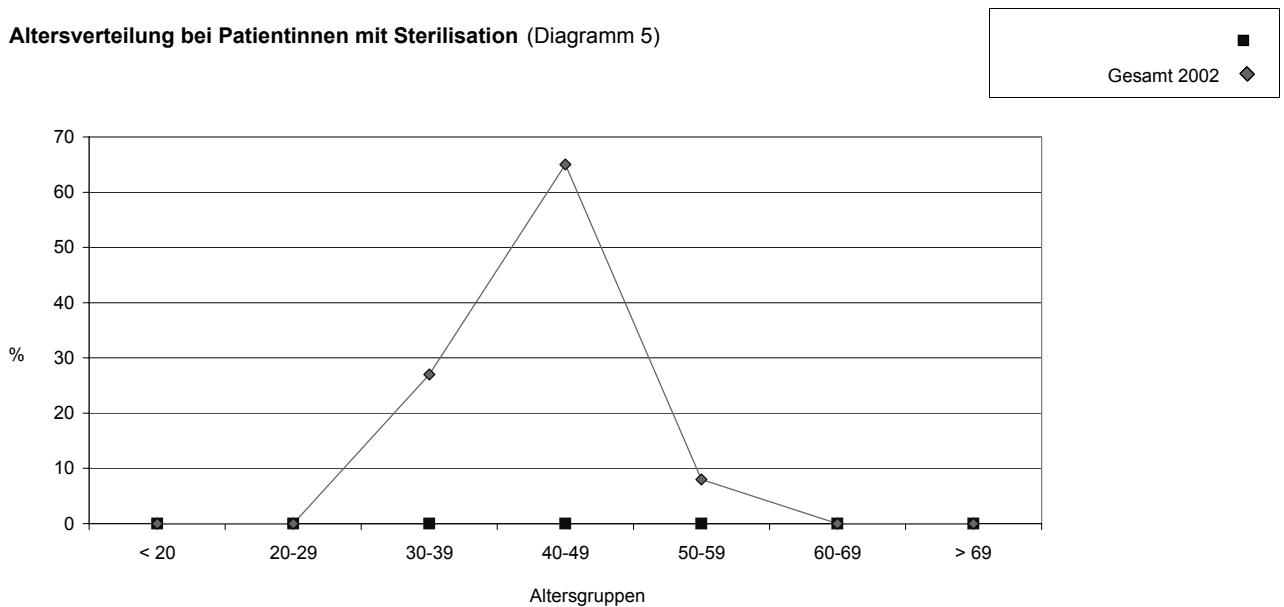
	Gesamt 2002		Gesamt 2001	
	Anzahl	%	Anzahl	%
Gesamtzahl Sterilitäts-Operationen (5-663)	51	100,00	73	100,00

Altersverteilung (in Jahren)

	Gesamt 2002		Gesamt 2001	
	Anzahl	%	Anzahl	%
Grundgesamtheit	51	100,00	73	100,00
< 20 Jahre	0	0,00	0	0,00
20-29 Jahre	0	0,00	3	4,11
30-39 Jahre	14	27,45	31	42,47
40-49 Jahre	33	64,71	35	47,95
50-59 Jahre	4	7,84	3	4,11
60-69 Jahre*	0	0,00	1	1,37
> 69 Jahre*	0	0,00	0	0,00
ohne gültige Altersangabe	0	0,00	0	0,00

*Überprüfung der Indikation erforderlich.

Altersverteilung bei Patientinnen mit Sterilisation (Diagramm 5)



Aufnahmediagnose (ICD 10 Version 2.0)

[Sterilisation]

Mehrfachnennung möglich	Gesamt 2002		Gesamt 2001	
	Anzahl	%	Anzahl	%
Grundgesamtheit	51	100,00	73	100,00
Nicht entzündliche Krankheiten des Ovars, der Tuba uterina und des Ligamentum latum uteri (N83).	12	23,53	29	39,73
Gutartige Neubildung Ovar (D27).	11	21,57	13	17,81
Schmerzen / Sonstige Symptome (N94, R19).	0	0,00	1	1,37
Sterilität der Frau (N97).	0	0,00	0	0,00
Blutungsstörungen (N91, N92, N93, O20).	2	3,92	4	5,48
Kontrazeptive Maßnahmen (Z30).	25	49,02	43	58,90
Ärztlich eingeleiteter Abort (O04).	0	0,00	0	0,00
Sterilisation bei der Frau (Z30.2), Entbindung (O80, O81, O82), Extrauterin gravidität (O00).	1	1,96	4	5,48
Nicht entzündliche Krankheiten der Zervix uteri (N86, N87, N88).	0	0,00	0	0,00
Salpingitis und Oophoritis (N70), Sonstige entzündliche Krankheiten im weiblichen Becken (N73).	1	1,96	5	6,85
Entzündliche Krankheit der Zervix uteri (N72), Sonstige entzündliche Krankheit der Vagina und Vulva (N76).	0	0,00	0	0,00
Entzündliche Krankheit des Uterus, ausgenommen der Zervix (N71).	0	0,00	1	1,37

Prophylaxe

	Gesamt 2002		Gesamt 2001	
	Anzahl	%	Anzahl	%
Grundgesamtheit	51	100,00	73	100,00
Medikamentöse Thromboseprophylaxe	49	96,08	67	91,78
Perioperative Antibiotikaprophylaxe	18	35,29	33	45,21

Operationsdauer (in Minuten)

[Sterilisation]

	Fälle	StandAbw.	5%	25%	Mittelwert	Median	75%	95%
alle Operationen		31,3	21,0	46,0	66,7	65	82,0	137,4
laparoskopisch		34,0	15,0	40,0	67,2	65	87,0	142,2
abdominal		16,7	50,0	56,0	68,1	62	80,5	100,0

	Gesamt 2002		Gesamt 2001	
	Anzahl	%	Anzahl	%
alle Operationen	51	100,00	73	100,00
< 15 min	2	3,92	0	0,00
15 - 29 min	3	5,88	1	1,37
30 - 44 min	9	17,65	12	16,44
45 - 59 min	8	15,69	24	32,88
>= 60 min	31	60,78	36	49,32
<u>laparoskopisch</u> (Zugang 3, Schlüssel 4)	40	100,00	52	100,00
< 15 min	2	5,00	0	0,00
15 - 29 min	2	5,00	1	1,92
30 - 44 min	9	22,50	11	21,15
45 - 59 min	6	15,00	17	32,69
>= 60 min	23	57,50	23	44,23
<u>abdominal</u> (Zugang 2, Schlüssel 4)	8	100,00	15	100,00
< 15 min	0	0,00	0	0,00
15 - 29 min	0	0,00	0	0,00
30 - 44 min	0	0,00	1	6,67
45 - 59 min	2	25,00	6	40,00
>= 60 min	6	75,00	8	53,33

[Sterilisation]

Operationszugang (Schlüssel 4, Datensatz)	Gesamt 2002		Gesamt 2001	
	Anzahl	%	Anzahl	%
Grundgesamtheit	51	100,00	73	100,00
vaginal	0	0,00	0	0,00
abdominal	8	15,69	15	20,55
laparoskopisch	40	78,43	52	71,23
hysteroskopisch*	0	0,00	0	0,00
laparoskopisch begonnen, abdominal/vaginal fortgesetzt	2	3,92	5	6,85
hysteroskopisch begonnen, abdominal/vaginal fortgesetzt	0	0,00	0	0,00
Kombination vaginal/abdominal	0	0,00	1	1,37
Kombination abdominal/laparoskopisch	0	0,00	0	0,00
Sonstiger Zugang/Kombination	1	1,96	0	0,00

* Ein hysteroskopisches Vorgehen ist bei dieser Operationsgruppe klärungsbedürftig.

OP-Team

	Gesamt 2002		Gesamt 2001	
	Anzahl	%	Anzahl	%
Grundgesamtheit	51	100,00	73	100,00
Operateur				
Facharzt	40	78,43	65	89,04
Arzt in Weiterbildung	11	21,57	8	10,96
OP ohne Anwesenheit eines Facharztes	0	0,00	0	0,00
OP ohne ärztliche Assistenz	1	1,96	1	1,37

Verweildauer (in Tagen) (nur Verweildauern < 1 Monat berücksichtigt)

	StandAbw.	5%	25%	Mittelwert	Median	75%	95%
Gesamt	2,6	0,6	5,0	6,2	6	7,0	11,3

	Gesamt 2002		Gesamt 2001	
	Anzahl	%	Anzahl	%
Grundgesamtheit	51	100,00	73	100,00
ambulant	2	3,92	0	0,00
1 - 3 Tage	4	7,84	2	2,74
4 - 6 Tage	25	49,02	34	46,58
7 - 10 Tage	16	31,37	23	31,51
11 - 14 Tage	4	7,84	10	13,70
> 14 Tage	0	0,00	4	5,48

4. Ovarialkarzinom-Operation

Eingriffe	Gesamt 2002		Gesamt 2001	
	Anzahl	%	Anzahl	%
Gesamtzahl Ovarialkarzinom-Operationen (OPS 5-652, 5-653)	220 / 220	100,00	198 / 198	100,00

Tumorstadium

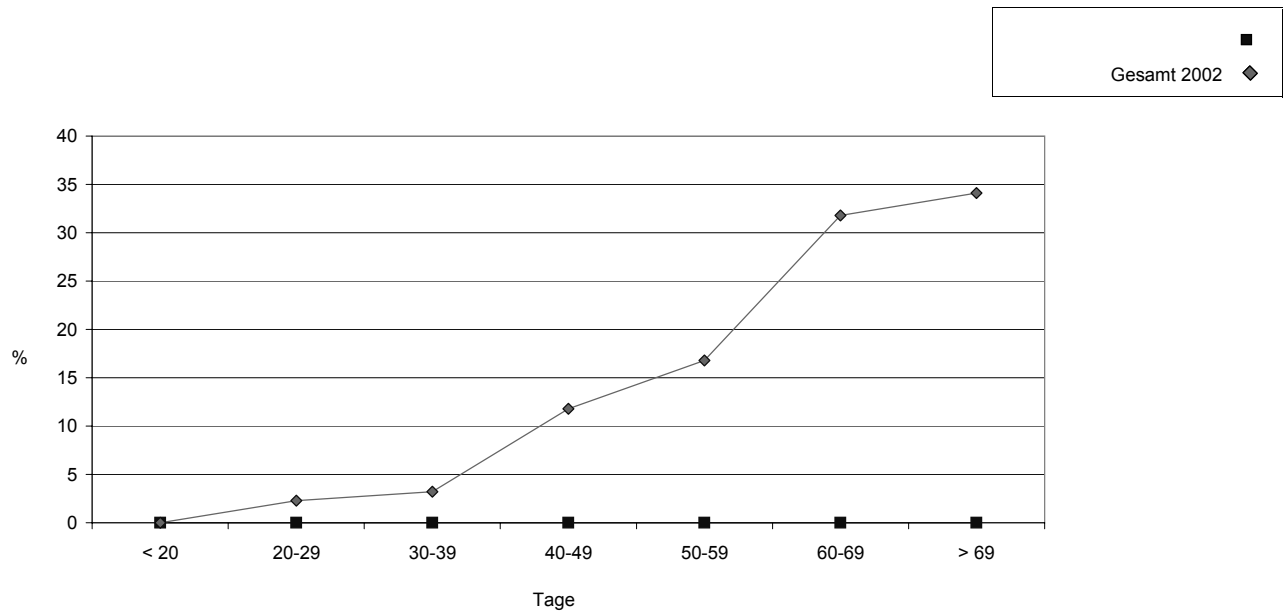
	Gesamt 2002		Gesamt 2001	
	Anzahl	%	Anzahl	%
Grundgesamtheit	220	100,00	198	100,00
Stadium T I	84	38,18	61	30,81
Stadium T II	14	6,36	19	9,60
Stadium T III / IV	104	47,27	106	53,54
sonstige Angabe	18	8,18	12	6,06
ohne Angabe	0	0,00	0	0,00

Altersverteilung (in Jahren)

	Gesamt 2002		Gesamt 2001	
	Anzahl	%	Anzahl	%
Grundgesamtheit	220	100,00	198	100,00
< 20 Jahre	0	0,00	0	0,00
20-29 Jahre	5	2,27	4	2,02
30-39 Jahre	7	3,18	8	4,04
40-49 Jahre	26	11,82	18	9,09
50-59 Jahre	37	16,82	33	16,67
60-69 Jahre	70	31,82	64	32,32
> 69 Jahre	75	34,09	71	35,86
ohne gültige Altersangabe	0	0,00	0	0,00

[Ovarialkarzinom-Operation]

Altersverteilung bei Patientinnen mit Operation eines Ovarialkarzinoms (Diagramm 6)



Aufnahmediagnose (ICD 10 Version 2.0)

Mehrfachnennungen möglich	Gesamt 2002		Gesamt 2001	
	Anzahl	%	Anzahl	%
Grundgesamtheit	220	100,00	198	100,00
Bösartige Neubildung (C56, C57)	80	36,36	80	40,40
Neubildung unsicheren oder unbekanntem Verhalten (D39, D41, D48)	91	41,36	67	33,84
Gutartige Neubildung (D25, D26, D27, D28)	15	6,82	15	7,58

Prophylaxe

	Gesamt 2002		Gesamt 2001	
	Anzahl	%	Anzahl	%
Grundgesamtheit	220	100,00	198	100,00
Medikamentöse Thromboseprophylaxe	217	98,64	195	98,48
Perioperative Antibiotikaprophylaxe	180	81,82	167	84,34

Operationsdauer (in Minuten)

[Ovarialkarzinom-Operation]

	Fälle	StandAbw.	5%	25%	Mittelwert	Median	75%	95%
Gesamt		0	39,0	77,0	131,2	115	160,0	314,7

	Gesamt 2002		Gesamt 2001	
	Anzahl	%	Anzahl	%
Grundgesamtheit	220	100,00	198	100,00
0 - 60 min	36	16,36	18	9,09
61 - 120 min	83	37,73	73	36,87
121 - 180 min	61	27,73	58	29,29
181 - 240 min	19	8,64	24	12,12
241 - 300 min	9	4,09	15	7,58
> 300 min	12	5,45	10	5,05

Operationszugang (Schlüssel 4, Datensatz)

	Gesamt 2002		Gesamt 2001	
	Anzahl	%	Anzahl	%
Grundgesamtheit	220	100,00	198	100,00
vaginal	2	0,91	1	0,51
abdominal	198	90,00	180	90,91
laparoskopisch	11	5,00	5	2,53
hysteroskopisch	0	0,00	0	0,00
laparoskopisch begonnen, abdominal/vaginal fortgesetzt	6	2,73	10	5,05
hysteroskopisch begonnen, abdominal/vaginal fortgesetzt	0	0,00	0	0,00
Kombination vaginal/abdominal	2	0,91	1	0,51
Kombination abdominal/laparoskopisch	0	0,00	0	0,00
Sonstiger Zugang/Kombination	1	0,45	1	0,51

OP-Team

	Gesamt 2002		Gesamt 2001	
	Anzahl	%	Anzahl	%
Grundgesamtheit	220	100,00	198	100,00
Operateur				
Facharzt	220	100,00	193	97,47
Arzt in Weiterbildung	0	0,00	5	2,53
OP ohne Anwesenheit eines Facharztes	0	0,00	0	0,00
OP ohne ärztliche Assistenz	1	0,45	0	0,00

Intraoperative Komplikationen (Mehrfachnennungen möglich)

[Ovarialkarzinom-Operation]

	Gesamt 2002		Gesamt 2001	
	Anzahl	%	Anzahl	%
Grundgesamtheit	220	100,00	198	100,00
Eingriffe mit intraoperativen Komplikationen	10	4,55	6	3,03
Organverletzung Blase	2	0,91	3	1,52
Organverletzung Harnleiter	0	0,00	0	0,00
Organverletzung Urethra	0	0,00	0	0,00
Organverletzung Darm	1	0,45	2	1,01
Organverletzung Uterus	0	0,00	0	0,00
Gefäß-/Nervenläsion	0	0,00	0	0,00
andere Organverletzung	0	0,00	0	0,00
Narkosezwischenfall	0	0,00	0	0,00
andere intraoperative Komplikation	8	3,64	1	0,51

Postoperative Komplikationen (Mehrfachnennungen möglich)

	Gesamt 2002		Gesamt 2001	
	Anzahl	%	Anzahl	%
Grundgesamtheit	220	100,00	198	100,00
Patientinnen mit postoperativen Komplikationen	45	20,45	39	19,70
Pneumonie	2	0,91	0	0,00
Kardiovaskuläre Komplikationen	7	3,18	4	2,02
tiefe Bein-/Beckenvenenthrombose	0	0,00	1	0,51
Lungenembolie	2	0,91	1	0,51
Infektion der ableitenden Harnwege	13	5,91	9	4,55
Wundinfektion	2	0,91	3	1,52
Weichteilabszess	1	0,45	2	1,01
Abszess, intraabdominal	0	0,00	0	0,00
Serom / Hämatom	4	1,82	2	1,01
OP-pflichtige Nachblutung	3	1,36	2	1,01
Gefäß- und/oder Nervenschaden	0	0,00	0	0,00
Dekubitus	1	0,45	0	0,00
Fieber > 38 °C (ab 3. Tag postop. > 48 h)	5	2,27	0	0,00
Sepsis	0	0,00	0	0,00
Stichkanalsekretion	0	0,00	0	0,00
eitrige Peritonitis, postop.	0	0,00	0	0,00
Wunddehiszenz	3	1,36	7	3,54
Ileus	4	1,82	4	2,02
Lagerungsschaden	0	0,00	0	0,00
sonstige postoperative Komplikationen	14	6,36	12	6,06

Postoperative Diagnostik / Therapie

[Ovarialkarzinom-Operation]

	Gesamt 2002		Gesamt 2001	
	Anzahl	%	Anzahl	%
Grundgesamtheit	220	100,00	198	100,00
Ausschluss Harnstau (Sonographie)	196	89,09	167	84,34
Systemische Antibiotikagabe	109	49,55	105	53,03
Physikalische Therapie	163	74,09	170	85,86
Adjuvante Therapie vereinbart/geplant	165	75,00	137	69,19

Stationäre Verweildauer (in Tagen)

Fälle	StandAbw.	5%	25%	Mittelwert	Median	75%	95%
präoperativ	5,8	1,0	1,0	4,8	2	7,0	15,9
postoperativ	7,5	6,0	10,0	14,1	12	16,0	29,9

	Gesamt 2002		Gesamt 2001	
	Anzahl	%	Anzahl	%
<u>präoperative Verweildauer</u>	220	100,00	198	100,00
0 - 2 Tage	117	53,18	80	40,40
3 - 4 Tage	24	10,91	22	11,11
5 - 6 Tage	22	10,00	28	14,14
7 - 8 Tage	21	9,55	24	12,12
> 8 Tage	36	16,36	44	22,22
<u>postoperative Verweildauer</u>	220	100,00	198	100,00
0 - 6 Tage	14	6,36	5	2,53
7 - 10 Tage	46	20,91	38	19,19
11- 13 Tage	67	30,45	63	31,82
14 - 20 Tage	68	30,91	65	32,83
> 20 Tage	25	11,36	27	13,64

Entlassungsgrund (alle Operationen)

	Gesamt 2002		Gesamt 2001	
	Anzahl	%	Anzahl	%
Grundgesamtheit	12.788		11.175	
1: Behandlung regulär beendet	12.394	96,9	10.849	97,08
2: Behandlung regulär beendet, nachstationäre Behandlung vorgesehen	172	1,35	181	1,62
3: Behandlung aus sonst. Gründen beendet	23	0,18	31	0,28
4: Behandlung gegen ärztl. Rat beendet	52	0,41	43	0,38
5: Zuständigkeitswechsel d. Leistungsträgers	3	0,02	6	0,05
6: Verlegung in ein anderes Krankenhaus	25	0,20	7	0,06
7: Tod	32	0,25	17	0,15
8: Verlegung in ein anderes Krankenhaus im Rahmen einer Zusammenarbeit (§ 14 Abs. 5 Satz 2 BpflV '95)	3	0,02	1	0,01
9: Entl. in eine Rehabilitationseinrichtung	6	0,05	9	0,08
10: Entlassung in eine Pflegeeinrichtung	34	0,27	19	0,17
11: Entlassung in ein Hospiz	0	0,00	0	0,00
12: Interne Verlegung	41	0,32	12	0,11
13: Externe Verlegung zur psychosomatischen Betreuung	0	0,00	0	0,00
14: Behandlung aus sonst. Gründen beendet, nachstationäre Behandlung vorgesehen	1	0,01	0	0,00
15: Behandlung gegen ärztl. Rat beendet, nachstationäre Behandlung vorgesehen	2	0,02	0	0,00
Sektion erfolgt (bez. auf verstorbene Pat.)	4	12	3	17,65