

Jahresauswertung 2001  
Modul 12/1: Cholezystektomie

Qualitätsmerkmale

Sachsen Gesamt

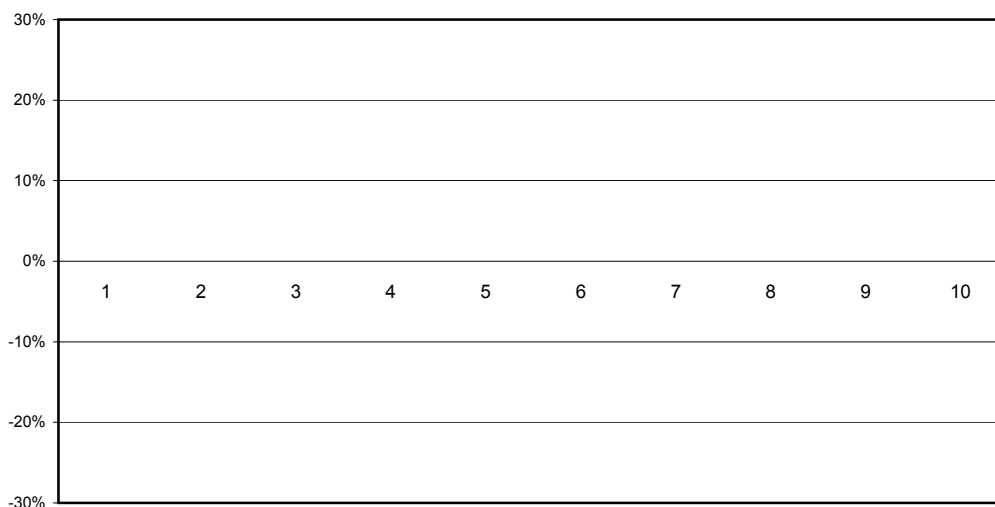
Teiln. Abteilungen in Sachsen: 59  
Auswertungsversion: 10. Juni 2002  
Datensatzversionen: 2001 3.2 / 3.3  
Mindestanzahl Datensätze: 20  
Datenbankstand: 02. Juni 2002  
Druckdatum: 20. Juni 2002  
Nr. Gesamt-595

## Übersicht Qualitätsmerkmale

### Absolute Abweichung der Abteilungsergebnisse vom Referenzwert

[Derzeit sind keine Referenzwerte definiert.]

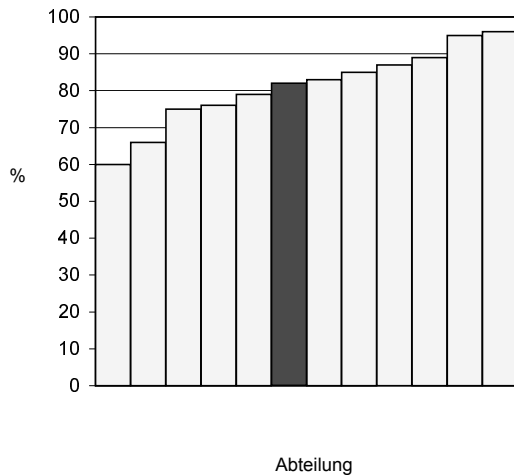
Qualitätsmerkmal	Fälle Abteilung	Ergebnis Abteilung	Ergebnis Gesamt	Referenz- Bereich	Abweichung*	Seite
Indikation 1	0	0%	83,0%	NN		1.1
Indikation 2	0	0%	13,5%	NN		1.3
Blutbedarf	0	0%	98,4%	NN		1.5
Verweildauer, OP-Verf., Aufnahmeform, ASA, Alter	0	0%	7,0	NN		1.7
Verweildauer, ASA und Alter	0	0%	7,0	NN		1.10
Eingriffsspezifische Komplikationen u. OP-Verfahren	0	0%	1,43%	NN		1.12
Postoperative Komplikationen 1	0	0%	7,0%	NN		1.14
Postoperative Komplikationen 2	0	0%	7,0%	NN		1.18
Postoperative Komplikationen 3	0	0%	4,67%	NN		1.19
Postoperative Komplikationen 4	0	0%	15,8%	NN		1.20
Postoperative Komplikationen 5	0	0%	46%	NN		1.21
Postoperative Komplikationen 6	0	0%	46%	NN		1.22
Reinterventionsrate	0	0%	2,59%	NN		1.23
Letalität	0	0%	0,48%	NN		1.25



\*Abweichung vom Gesamtwert (entfällt in der Gesamtauswertung)

Bei Qualitätsmerkmalen, die mit (-) gekennzeichnet sind (z.B. bei Komplikationen), ist das Vorzeichen der Abweichung geändert, um gute Qualität immer als positiven Prozentwert darzustellen.

## Erläuterung der Grafiken



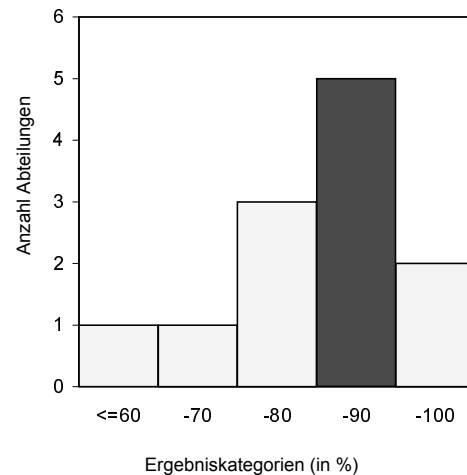
### Ergebnisse einzelner Abteilungen

Jede Abteilung wird durch eine Säule repräsentiert. Nullwerte sind durch kleinste Säulen dargestellt.

Bei den individuellen Krankenhausausswertungen ist die entsprechende Abteilung farbig hervorgehoben (hier z.B. 82%).

Es werden nur Abteilungen mit 20 oder mehr Fällen in der geprüften Grundgesamtheit dargestellt.

Statistiken geben keinen direkten Hinweis auf gute oder schlechte Qualität, sondern bedürfen noch fachkundiger Interpretation.



### Verteilung der Abteilungsergebnisse

Jede Säule repräsentiert die Gruppe all derjenigen Abteilungen, deren Ergebnis im entsprechenden Wertebereich liegen. Die Höhe der Säulen entspricht der Anzahl der Abteilungen, deren Ergebnis in diesem Bereich liegt.

Bei den individuellen Krankenhausausswertungen ist die Säule farbig hervorgehoben, zu deren Wertebereich das Ergebnis der Abteilung gehört (hier z.B. 5 Abteilungen mit einem Ergebnis > 80% und <=90%).

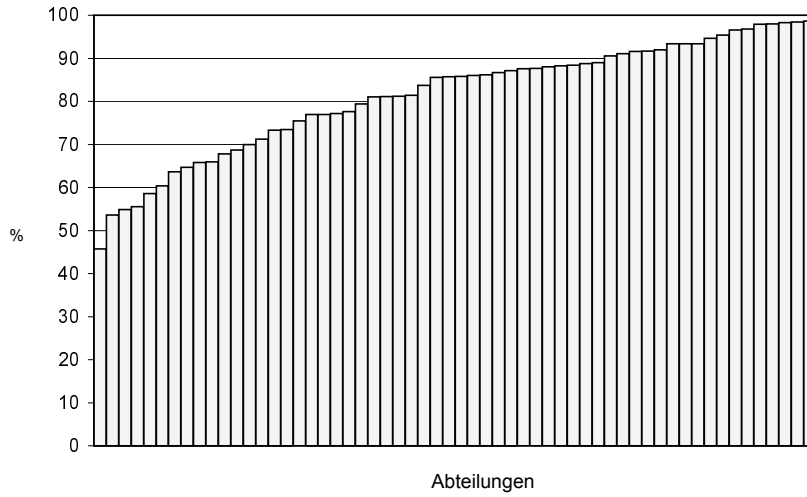
### Qualitätsmerkmal: Indikation 1

**Qualitätsziel:** Nur notwendige Operationen

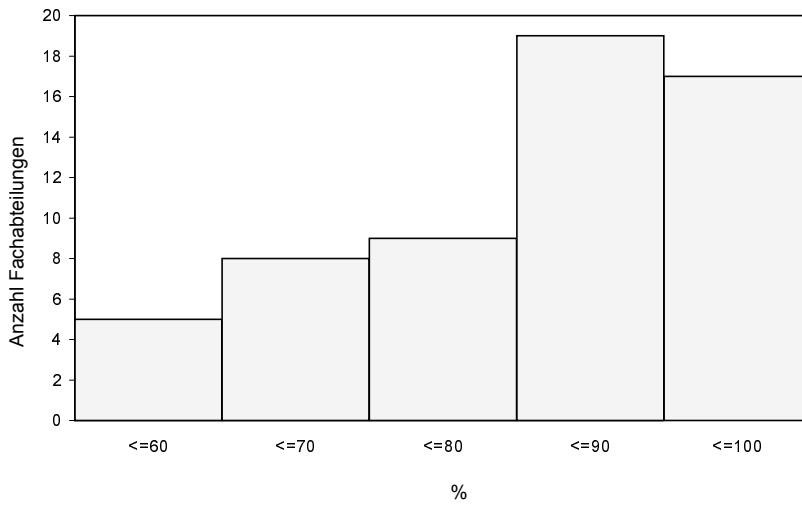
**Grundgesamtheit:** Gruppe I: Akute Behandlungsfälle (FP 12.01, 12.02)  
 Gruppe II: Elektive Behandlungsfälle (FP 12.03, 12.04)  
 Gruppe III: Behandlungsfälle ohne Angabe der Dringlichkeit (SE 12.10, 12.12)  
 Gruppe IV: Alle Behandlungsfälle

	Gesamt 2001				Gruppe I akut	Gruppe II elektiv	Gruppe III o. Ang.	Gruppe IV alle F.
	Gruppe I akut	Gruppe II elektiv	Gruppe III o. Ang.	Gruppe IV alle F.				
Fälle in der Gruppe	1554	5245	445	7252				
davon:								
Fälle mit rezidiv. Koliken und sicherem Gallensteinnachweis	935 60,2%	3194 60,9%	206 46,3%	4340 59,8%				
Fälle mit uncharakt. Schmerzen im rechten Oberbauch und sicherem Gallensteinnachweis und zusätzlicher Umgebungsdiagnostik (endoskopisch oder radiologisch)	514 33,1%	1915 36,5%	234 52,6%	2667 36,8%				
Fälle mit sicherem Gallensteinnachweis und extrahepatischer Cholestase	185 11,9%	224 4,27%	117 26,3%	529 7,3%				
Fälle mit Cholestase, anamnestisch und sicherem Gallensteinnachweis u. zusätzlicher Umgebungsdiagnostik (endoskopisch oder radiologisch)	126 8,1%	255 4,86%	80 18,0%	465 6,4%				
Fälle mit akuten Entzündungszeichen und klinischem Befund und (Leukozyten oder Temperatur oder Sonographie)	1109 71,4%	203 3,87%	162 36,4%	1474 20,3%				
<b>Alle Fälle mit ausreichender Indikation</b>	1457 93,8%	4173 79,6%	378 84,9%	6016 83,0%				
Vertrauensbereich				82% - 84%				
Referenzbereich				> x %				> x %

**Verteilung der Abteilungsergebnisse [Diagr. 1]: Indikation 1**  
**Anteil Behandlungsfälle mit ausreichender Indikation bei allen Behandlungsfällen**  
 Minimum - Maximum der Abteilungswerte: 45,7% - 98,6%  
 Median - Mittelwert der Abteilungswerte: 85,8% - 81,3%



58 Abteilungen haben mehr als 20 Fälle in dieser Grundgesamtheit  
 In der Gesamtauswertung ist keine Abteilung farblich hervorgehoben.



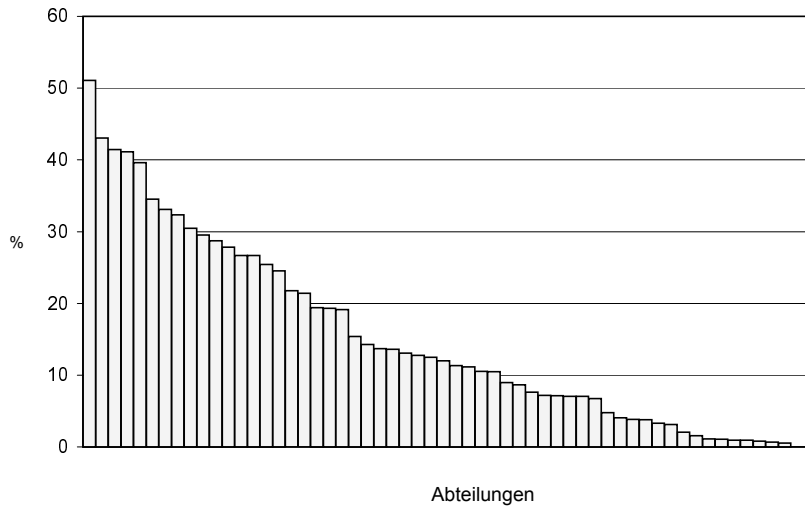
**Qualitätsmerkmal: Indikation 2**

**Qualitätsziel:** Möglichst wenig Fälle mit nicht ausreichender Indikation

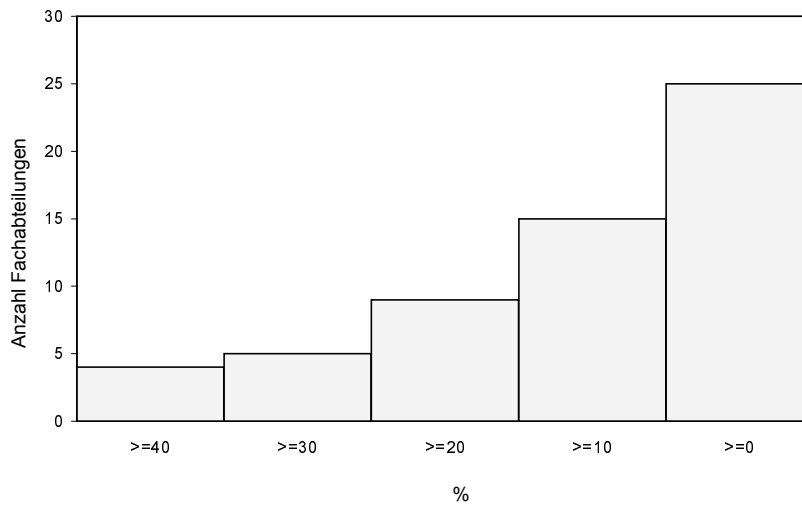
**Grundgesamtheit:** Alle Behandlungsfälle

	Gesamt 2001		Anzahl	%
	Anzahl	%		
Fälle mit uncharakt. Schmerzen im rechten Oberbauch und sicherem Gallensteinnachweis ohne weitere Symptome oder auffällige Befunde	873 / 7252	12,0%		
Fälle mit rezidivierenden Koliken ohne weitere Symptome oder auffällige Befunde	6 / 7252	0,08%		
Fälle mit sicherem Gallensteinnachweis ohne weitere Symptome oder auffällige Befunde	66 / 7252	0,91%		
Fälle mit uncharakt. Schmerzen im rechten Oberbauch ohne weitere Symptome oder auffällige Befunde	35 / 7252	0,48%		
<b>Alle Fälle mit nicht ausreichender Indikation</b>	<b>980 / 7252</b>	<b>13,5%</b>		
Vertrauensbereich		13% - 14%		
Referenzbereich		< x %		< x %

**Verteilung der Abteilungsergebnisse [Diagr. 2]:**  
**Anteil Behandlungsfälle mit nicht ausreichender Indikation bei allen Behandlungsfällen**  
 Minimum - Maximum der Abteilungswerte: 0,0% - 51,1%  
 Median - Mittelwert der Abteilungswerte: 11,7% - 15,2%



58 Abteilungen haben mehr als 20 Fälle in dieser Grundgesamtheit  
 In der Gesamtauswertung ist keine Abteilung farblich hervorgehoben.



**Qualitätsmerkmal: Blutbedarf**

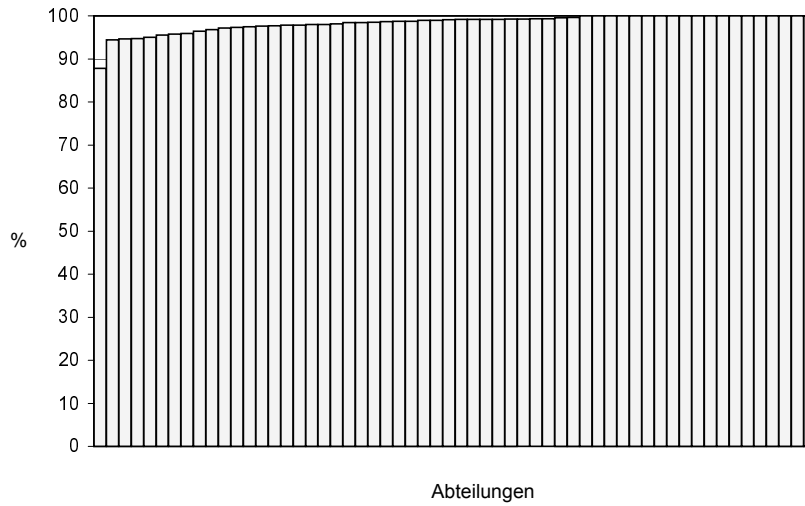
**Qualitätsziel:** Selten Bluttransfusionen

**Grundgesamtheit:** Alle Behandlungsfälle

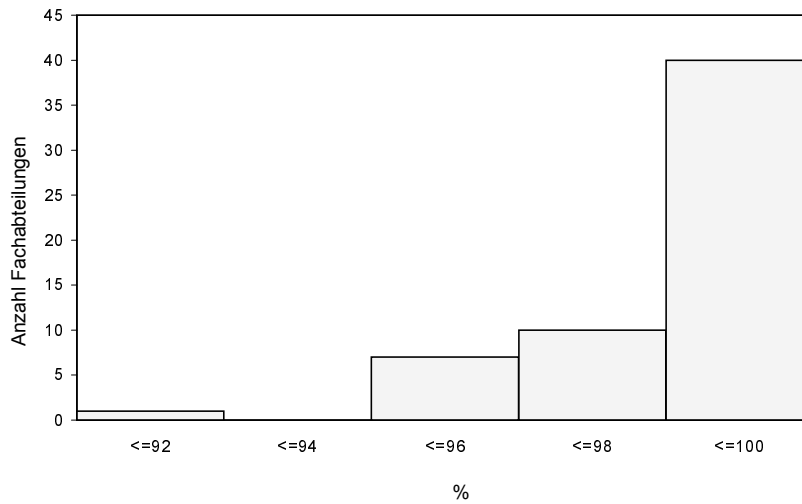
Bluttransfusionen (Eigen- und Fremdblut)	Gesamt 2001		Anzahl	%
	Anzahl	%		
Fälle ohne Bluttransfusion	7134 / 7252	98,4%		
Vertrauensbereich		98,1% - 98,7%		
Referenzbereich		< x %		< x %
Fälle mit Bluttransfusion	118 / 7252	1,63%		
Fälle mit 1 Transfusionseinheit	7 / 7252	0,10%		
Fälle mit 2 Transfusionseinheiten	65 / 7252	0,90%		
Fälle mit >2 Transfusionseinheiten	46 / 7252	0,63%		
FremdblutE. / (FremdblutE.+EigenblutE.) [E. = Einheiten]	369 / 374	98,7%		



**Verteilung der Abteilungsergebnisse [Diagr. 3]:**  
**Behandlungsfälle ohne Bluttransfusionen bei allen Behandlungsfällen**  
 Minimum - Maximum der Abteilungswerte: 87,8% - 100,0%  
 Median - Mittelwert der Abteilungswerte: 99,1% - 98,4%



58 Abteilungen haben mehr als 20 Fälle in dieser Grundgesamtheit  
 In der Gesamtauswertung ist keine Abteilung farblich hervorgehoben.



**Qualitätsmerkmal: Verweildauer, OP-Verfahren, Aufnahmeform, ASA und Alter**

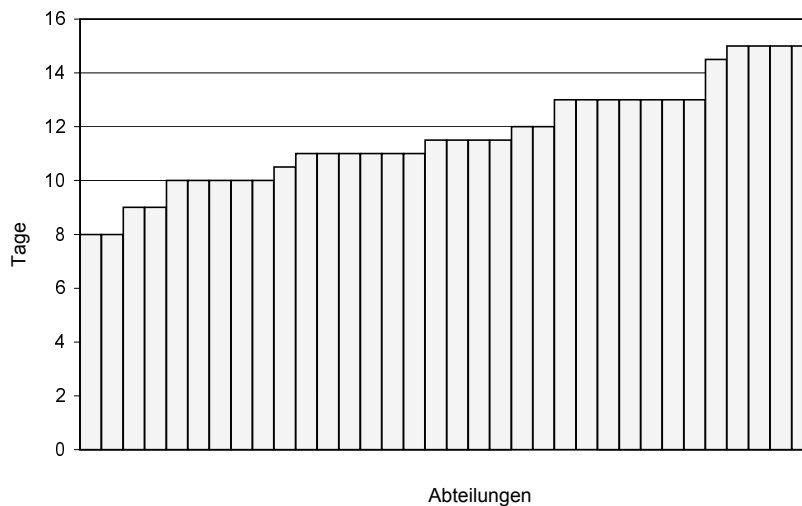
**Qualitätsziel:** Angemessene Verweildauer (prae- und postoperativ) in Abhängigkeit vom OP-Verfahren, der Aufnahmeform, dem Alter und der ASA-Klassifikation

**Grundgesamtheit:** Alle Behandlungsfälle

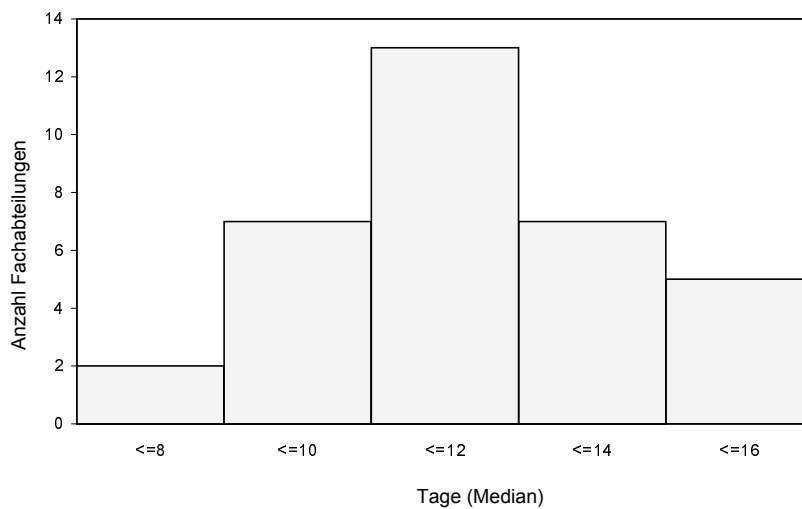
	Gesamt 2001		Anzahl	Median (Tage)
	Anzahl	Median (Tage)		
alle Fälle	7246	7,0		
offen-chir. OP (FP 12.01, 12.03, SE 12.10)	1405	11,0		
Referenzbereich				
laparoskopische OP (FP 12.02, 12.04, SE 12.12)	5833	7,0		
Referenzbereich				
akut (FP 12.01, 12.02)	1553	9,0		
elektiv (FP 12.03, 12.04)	5240	7,0		
ohne Angabe der Dringlichkeit (SE 12.10, 12.12)	445	16,0		
ASA 1 oder 2	5865	7,0		
ASA 3	1325	10,0		
ASA 4 oder 5	56	19,5		
Alter < 60 Jahre	3552	6,0		
Alter >= 60 Jahre	3694	8,0		

**Verteilung der Abteilungsergebnisse [Diagr. 4]:  
 Verweildauer (Median in Tagen) bei offen-chirurgischen Operationsverfahren**

Minimum - Maximum der Abteilungswerte: 8,0% - 15,0%  
 Median - Mittelwert der Abteilungswerte: 11,5% - 11,6%

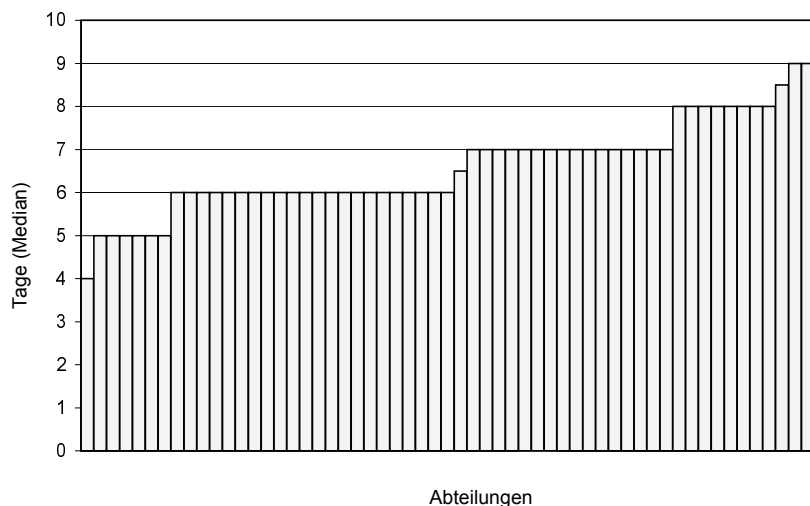


34 Abteilungen haben mehr als 20 Fälle in dieser Grundgesamtheit  
 In der Gesamtauswertung ist keine Abteilung farblich hervorgehoben.



**Verteilung der Abteilungsergebnisse [Diagr. 5]:  
 Verweildauer (Median in Tagen) bei laparoskopischen Operationsverfahren**

Minimum - Maximum der Abteilungswerte: 4,0% - 9,0%  
 Median - Mittelwert der Abteilungswerte: 6,0% - 6,6%



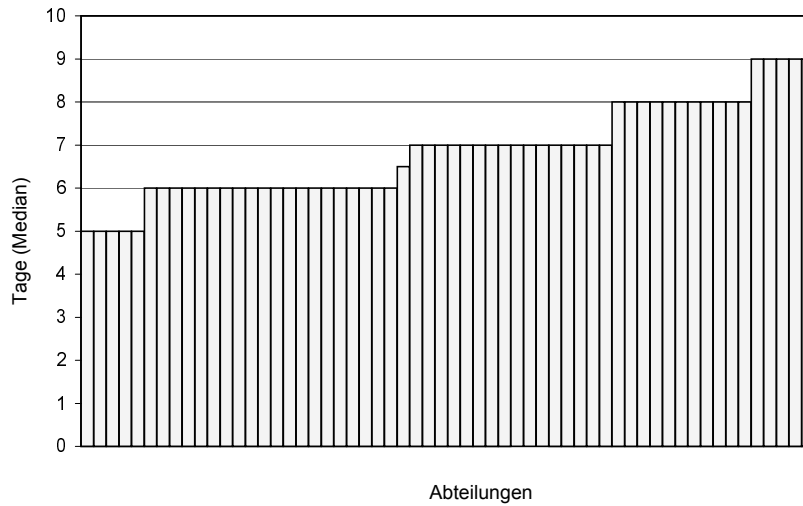
**Qualitätsmerkmal: Verweildauer, ASA und Alter**

**Qualitätsziel:** Angemessene Verweildauer (prae- und postoperativ) bei entsprechendem Alter und ASA-Klassifikation

**Grundgesamtheit:** Alle Behandlungsfälle

	Gesamt 2001					
	Alter (Jahre)		alle Fälle	Alter (Jahre)		alle Fälle
	< 60	>= 60		< 60	>= 60	
ASA 1 oder 2						
Anzahl	3318	2547	5865			
Verweildauer (Median Tage)	6,0	8,0	7,0			
ASA 3						
Anzahl	228	1097	1325			
Verweildauer (Median Tage)	8,0	10,0	10,0			
ASA 4 oder 5						
Anzahl	6	50	56			
Verweildauer (Median Tage)	8,0	20,0	19,5			
Gesamt						
Anzahl	3552	3694	7246			
Verweildauer (Median Tage)	6,0	8,0	7,0			
Referenzbereich	< x			< x		

**Verteilung der Abteilungsergebnisse [Diagr. 6]:**  
**Verweildauer bei allen Behandlungsfällen ASA 1 und 2**  
 Minimum - Maximum der Abteilungswerte: 5,0% - 9,0%  
 Median - Mittelwert der Abteilungswerte: 7,0% - 6,8%



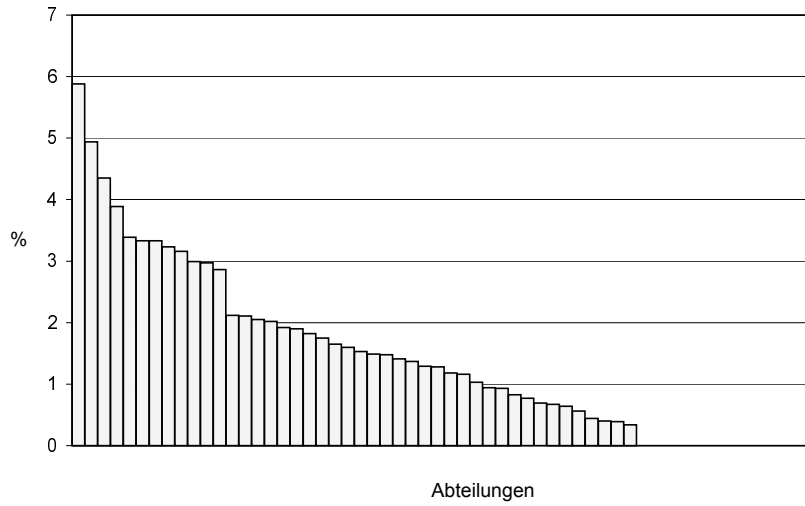
### Qualitätsmerkmal: Eingriffsspezifische Komplikationen und OP-Verfahren

**Qualitätsziel:** Selten eingriffsspezifische behandlungsbedürftige Komplikationen  
 in Abhängigkeit vom OP-Verfahren

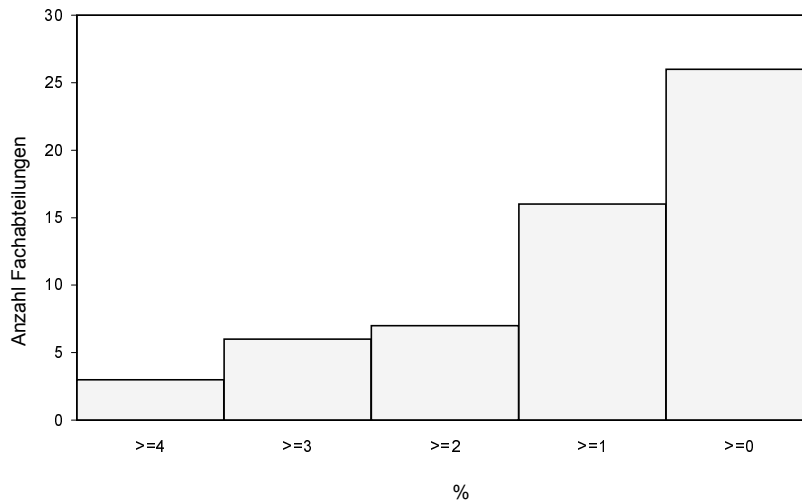
**Grundgesamtheit:** Gruppe I Alle Behandlungsfälle  
 Gruppe II Offen-chirurgische Operationen (FP 12.01, 12.03, SE 12.10)  
 Gruppe III Laparoskopische Operationen (FP 12.02, 12.04, SE 12.12)

	Gesamt 2001			Gruppe I	Gruppe II	Gruppe III
	Gruppe I	Gruppe II	Gruppe III	Gruppe I	Gruppe II	Gruppe III
	alle Fälle	offen-chir.	laparoskop.	alle Fälle	offen-chir.	laparoskop.
Fälle mit mind. einer eingriffsspez. behandl. Komplikation (Gefäßverletzung oder Verletzung von Nachbarorganen oder Gallengangsverletzungen oder persistierende Gallenfistel)	104 / 7252 1,43%	49 / 1407 3,48%	54 / 5837 0,93%			
Vertrauensbereich	1% - 2%					
Referenzbereich						
Gefäßverletzung	26 / 7252 0,36%	18 / 1407 1,28%	8 / 5837 0,14%			
Verletzung von Nachbarorganen	16 / 7252 0,22%	8 / 1407 0,57%	8 / 5837 0,14%			
Gallengangsverletzung	13 / 7252 0,18%	5 / 1407 0,36%	8 / 5837 0,14%			
Persistierende Gallenfistel	53 / 7252 0,73%	20 / 1407 1,42%	32 / 5837 0,55%			

**Verteilung der Abteilungsergebnisse [Diagr. 7]:**  
**Fälle mit mind. einer eingriffsspez. behandl. Komplikation bei allen Behandlungsfällen**  
 Minimum - Maximum der Abteilungswerte: 0,0% - 5,9%  
 Median - Mittelwert der Abteilungswerte: 1,2% - 1,4%



58 Abteilungen haben mehr als 20 Fälle in dieser Grundgesamtheit  
 In der Gesamtauswertung ist keine Abteilung farblich hervorgehoben.





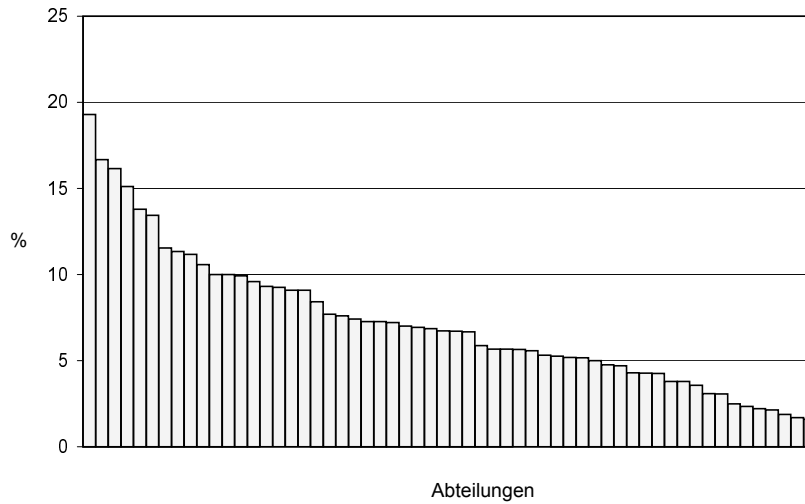
## Qualitätsmerkmal: Postoperative Komplikationen 1

**Qualitätsziel:** Selten postoperative Komplikationen

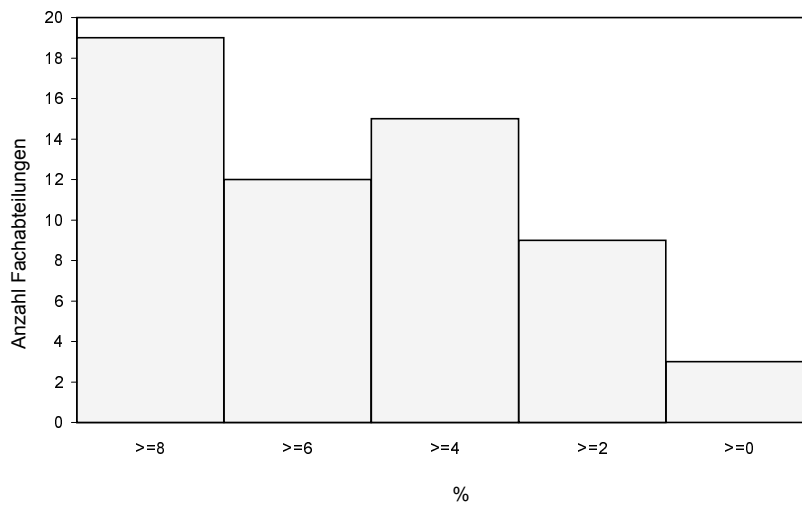
**Grundgesamtheit:** Fälle mit intraabd. Abszess, eitriger Peritonitis, postop. Ikterus, postop. Pankreatitis, Pneumonie oder kardiovask. Kompl. od. tiefer Bein-/Beckenvenenthromb. od. Lungenembolie od. Harnwegsinfekt od. Wundinfektion/Abzessbildung od. Wundhämatom/Nachblutung od. Dekubitus od. Sonstige

	Gesamt 2001		Anzahl	%
	Anzahl	%		
alle Fälle	509 / 7252	7,0%		
Vertrauensbereich		6,4% - 7,6%		
Referenzbereich		< x		< x
offen-chir. OP (FP 12.01, 12.03, SE 12.10)	253 / 1407	18,0%		
Vertrauensbereich		16,0% - 20,1%		
Referenzbereich		< x		< x
laparoskopische OP (FP 12.02, 12.04, SE 12.12)	253 / 5837	4,33%		
Vertrauensbereich		3,8% - 4,9%		
Referenzbereich		< x		< x
akut (FP 12.01, 12.02)	168 / 1554	10,8%		
elektiv (FP 12.03, 12.04)	243 / 5245	4,63%		
ohne Angabe d. Dringl. (SE 12.10, 12.12)	95 / 445	21,4%		
ASA 1 oder 2	274 / 5871	4,67%		
ASA 3	209 / 1325	15,8%		
ASA 4 oder 5	26 / 56	46%		
Alter < 60 Jahre	132 / 3555	3,71%		
Alter >= 60 Jahre	377 / 3697	10,2%		

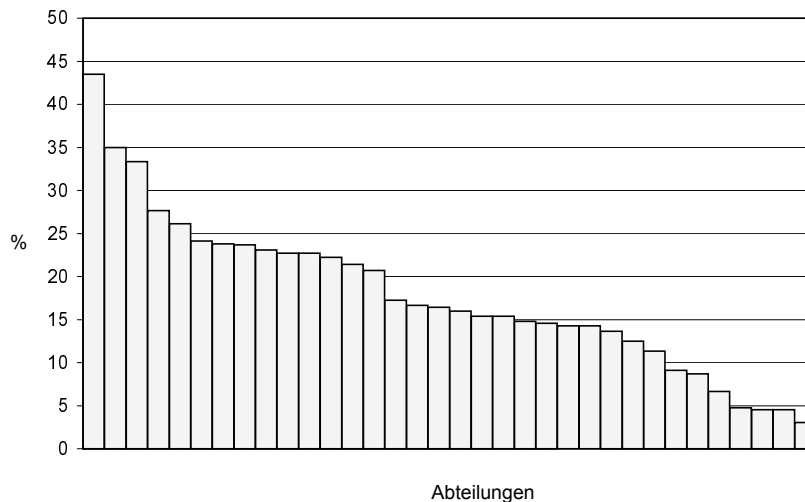
**Verteilung der Abteilungsergebnisse [Diagr. 8]:**  
**Fälle mit mind. einer postop. Komplikation bei allen Behandlungsfällen**  
 Minimum - Maximum der Abteilungswerte: 1,6% - 19,3%  
 Median - Mittelwert der Abteilungswerte: 6,7% - 7,2%



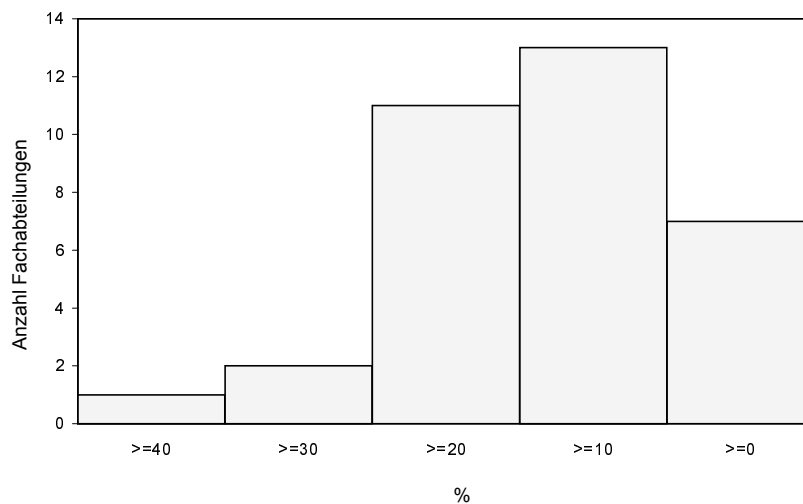
58 Abteilungen haben mehr als 20 Fälle in dieser Grundgesamtheit  
 In der Gesamtauswertung ist keine Abteilung farblich hervorgehoben.



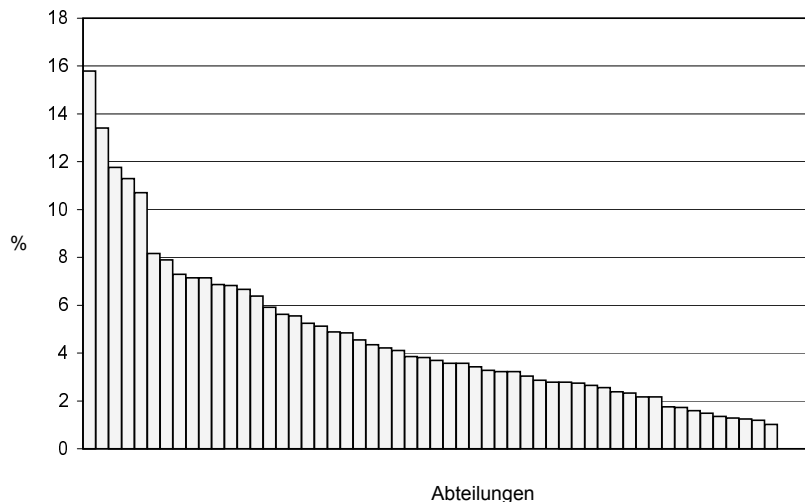
**Verteilung der Abteilungsergebnisse [Diagr. 9]:**  
**Fälle mit mind. einer postop. Komplikation bei offen-chir. Operationsverfahren**  
 Minimum - Maximum der Abteilungswerte: 3,0% - 43,5%  
 Median - Mittelwert der Abteilungswerte: 16,2% - 17,8%



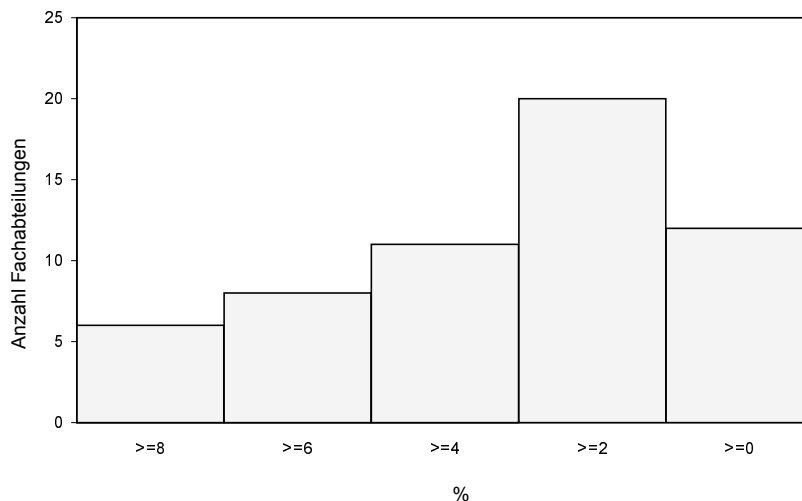
34 Abteilungen haben mehr als 20 Fälle in dieser Grundgesamtheit  
 In der Gesamtauswertung ist keine Abteilung farblich hervorgehoben.



**Verteilung der Abteilungsergebnisse [Diagr. 10]:**  
**Fälle mit mind. einer postop. Komplikation bei laparoskopischen Operationsverfahren**  
 Minimum - Maximum der Abteilungswerte: 0,0% - 15,8%  
 Median - Mittelwert der Abteilungswerte: 3,6% - 4,5%



57 Abteilungen haben mehr als 20 Fälle in dieser Grundgesamtheit  
 In der Gesamtauswertung ist keine Abteilung farblich hervorgehoben.



## Qualitätsmerkmal: Postoperative Komplikationen 2

**Qualitätsziel:** Selten postoperative Komplikationen

**Grundgesamtheit:** Alle Behandlungsfälle (ASA 1 bis 5)

	Gesamt 2001			Alter (Jahre)		
	< 60	>= 60	alle Fälle	< 60	>= 60	alle Fälle
laparoskopisch / akut	21 / 461 4,56%	42 / 478 8,8%	63 / 939 6,7%			
laparoskopisch / elektiv	59 / 2619 2,25%	102 / 2065 4,94%	161 / 4684 3,44%			
laparoskopisch / o. Ang. Dringl.	9 / 102 8,8%	20 / 112 17,9%	29 / 214 13,5%			
laparoskopisch / Gesamt	89 / 3182 2,80%	164 / 2655 6,2%	253 / 5837 4,33%			
offen-chir. / akut	11 / 164 6,7%	94 / 451 20,8%	105 / 615 17,1%			
offen-chir. / elektiv	28 / 166 16,9%	54 / 395 13,7%	82 / 561 14,6%			
offen-chir. / o. Ang. Dringl.	3 / 40 8%	63 / 191 33,0%	66 / 231 28,6%			
offen-chir. / Gesamt	42 / 370 11,3%	211 / 1037 20,4%	253 / 1407 18,0%			
<b>Gesamt</b>	<b>132 / 3555 3,71%</b>	<b>377 / 3697 10,2%</b>	<b>509 / 7252 7,0%</b>			

### Qualitätsmerkmal: Postoperative Komplikationen 3

**Qualitätsziel:** Selten postoperative Komplikationen

**Grundgesamtheit:** Alle Behandlungsfälle (ASA 1 oder 2)

	Gesamt 2001			Alter (Jahre)		
	< 60	>= 60	alle Fälle	< 60	>= 60	alle Fälle
laparoskopisch / akut	17 / 429 3,96%	18 / 343 5,2%	35 / 772 4,53%			
laparoskopisch / elektiv	55 / 2495 2,20%	68 / 1608 4,23%	123 / 4103 3,00%			
laparoskopisch / o. Angabe Dringl.	8 / 90 9%	7 / 63 11%	15 / 153 9,8%			
laparoskopisch / Gesamt	80 / 3014 2,65%	93 / 2014 4,62%	173 / 5028 3,44%			
offen-chir. / akut	6 / 136 4,4%	34 / 225 15,1%	40 / 361 11,1%			
offen-chir. / elektiv	21 / 141 14,9%	24 / 233 10,3%	45 / 374 12,0%			
offen-chir. / o. Ang. Dringl.	2 / 27 7%	11 / 74 15%	13 / 101 12,9%			
offen-chir. / Gesamt	29 / 304 9,5%	69 / 532 13,0%	98 / 836 11,7%			
<b>Gesamt</b>	<b>110 / 3321 3,31%</b>	<b>164 / 2550 6,4%</b>	<b>274 / 5871 4,67%</b>			

### Qualitätsmerkmal: Postoperative Komplikationen 4

**Qualitätsziel:** Selten postoperative Komplikationen

**Grundgesamtheit:** Alle Behandlungsfälle (ASA 3)

	Gesamt 2001					
	Alter (Jahre)		alle	Alter (Jahre)		alle
	< 60	>= 60	Fälle	< 60	>= 60	Fälle
laparoskopisch / akut	4 / 32 12%	24 / 133 18,0%	28 / 165 17,0%			
laparoskopisch / elektiv	4 / 121 3,3%	33 / 451 7,3%	37 / 572 6,5%			
laparoskopisch / o. Ang. Dringl.	1 / 12 8%	13 / 47 28%	14 / 59 24%			
laparoskopisch / Gesamt	9 / 165 5,4%	70 / 631 11,1%	79 / 796 9,9%			
offen-chir. / akut	5 / 28 18%	51 / 209 24,4%	56 / 237 23,6%			
offen-chir. / elektiv	7 / 24 29%	28 / 159 17,6%	35 / 183 19,1%			
offen-chir. / o. Ang. Dringl.	1 / 11 9%	38 / 97 39%	39 / 108 36,1%			
offen-chir. / Gesamt	13 / 63 21%	117 / 465 25,2%	130 / 528 24,6%			
<b>Gesamt</b>	<b>22 / 228 9,6%</b>	<b>187 / 1097 17,0%</b>	<b>209 / 1325 15,8%</b>			

**Qualitätsmerkmal: Postoperative Komplikationen 5**

**Qualitätsziel:** Selten postoperative Komplikationen

**Grundgesamtheit:** Alle Behandlungsfälle (ASA 4 oder 5)

	Gesamt 2001					
	Alter (Jahre)		alle	Alter (Jahre)		alle
	< 60	>= 60	Fälle	< 60	>= 60	Fälle
laparoskopisch / akut	0 / 0 0%	0 / 2 0%	0 / 2 0%			
laparoskopisch / elektiv	0 / 3 0%	1 / 6 17%	1 / 9 11%			
laparoskopisch / o. Ang. Dringl.	0 / 0 0%	0 / 2 0%	0 / 2 0%			
laparoskopisch / Gesamt	0 / 3 0%	1 / 10 10%	1 / 13 8%			
offen-chir. / akut	0 / 0 0%	9 / 17 53%	9 / 17 53%			
offen-chir. / elektiv	0 / 1 0%	2 / 3 67%	2 / 4 50%			
offen-chir. / o. Ang. Dringl.	0 / 2 0%	14 / 20 70%	14 / 22 64%			
offen-chir. / Gesamt	0 / 3 0%	25 / 40 62%	25 / 43 58%			
<b>Gesamt</b>	0 / 6 0%	26 / 50 52%	26 / 56 46%			



### Qualitätsmerkmal: Postoperative Komplikationen 6

**Qualitätsziel:** Selten postoperative Komplikationen

**Grundgesamtheit:** Alle Behandlungsfälle

	Gesamt 2001			ASA 1-2	ASA 3	ASA 4-5
	ASA 1-2	ASA 3	ASA 4-5			
laparoskopisch / akut	35 / 772 4,53%	28 / 165 17,0%	0 / 2 0%			
laparoskopisch / elektiv	123 / 4103 3,00%	37 / 572 6,5%	1 / 9 11%			
laparoskopisch / o. Ang. Dringl.	15 / 153 9,8%	14 / 59 24%	0 / 2 0%			
laparoskopisch / Gesamt	173 / 5028 3,44%	79 / 796 9,9%	1 / 13 8%			
offen-chir. / akut	40 / 361 11,1%	56 / 237 23,6%	9 / 17 53%			
offen-chir. / elektiv	45 / 374 12,0%	35 / 183 19,1%	2 / 4 50%			
offen-chir. / o. Ang. Dringl.	13 / 101 12,9%	39 / 108 36,1%	14 / 22 64%			
offen-chir. / Gesamt	98 / 836 11,7%	130 / 528 24,6%	25 / 43 58%			
<b>Gesamt</b>	274 / 5871 4,67%	209 / 1325 15,8%	26 / 56 46%			

**Qualitätsmerkmal: Reinterventionsrate**

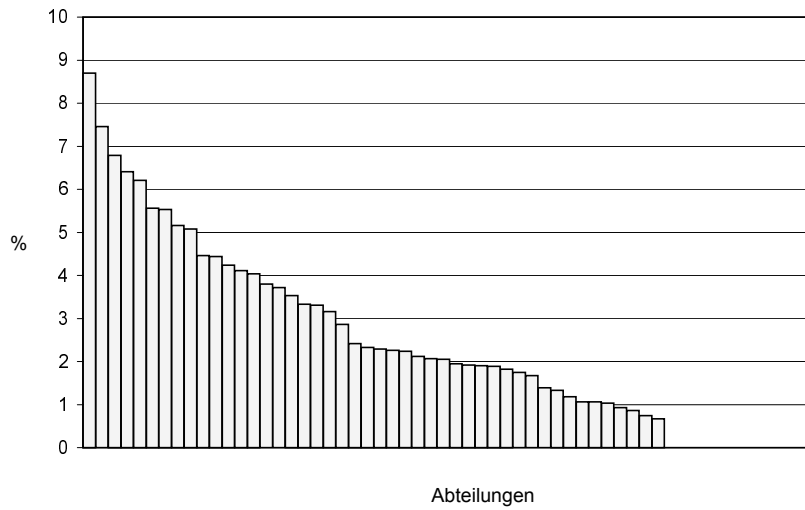
**Qualitätsziel:** Geringe Reinterventionsrate

**Grundgesamtheit:** Alle Behandlungsfälle

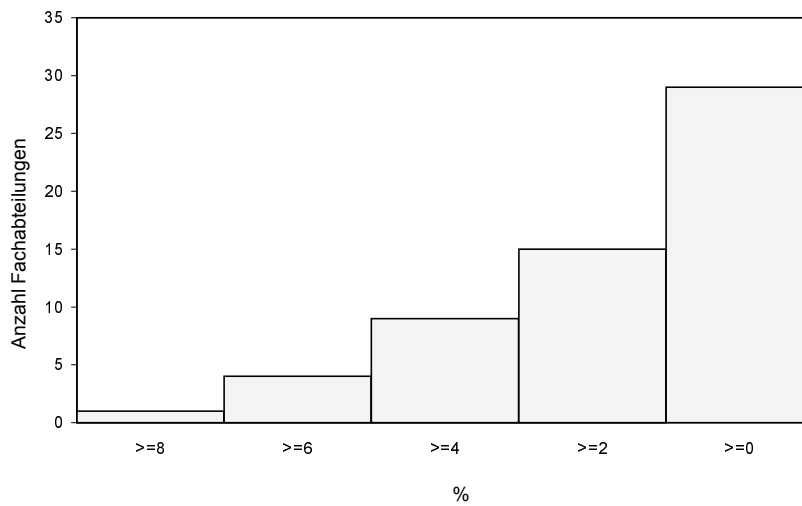
	Gesamt 2001		Anzahl	%
	Anzahl	%		
alle Fälle	188 / 7252	2,59%		
Vertrauensbereich		2,2% - 3,0%		
Referenzbereich		< x		< x
offen-chir. OP (FP 12.01, 12.03, SE 12.10)	77 / 1407	5,5%		
laparoskopische OP (FP 12.02, 12.04, SE 12.12)	111 / 5837	1,90%		
akut (FP 12.01, 12.02)	46 / 1554	2,96%		
elektiv (FP 12.03, 12.04)	108 / 5245	2,06%		
ohne Angabe d. Dringl. (SE 12.10, 12.12)	34 / 445	7,6%		

**Verteilung der Abteilungsergebnisse [Diagr. 11]:  
 Reinterventionsrate bei allen Behandlungsfällen**

Minimum - Maximum der Abteilungswerte: 0,0% - 8,7%  
 Median - Mittelwert der Abteilungswerte: 2,0% - 2,5%



58 Abteilungen haben mehr als 20 Fälle in dieser Grundgesamtheit  
 In der Gesamtauswertung ist keine Abteilung farblich hervorgehoben.



### Qualitätsmerkmal: Letalität

**Qualitätsziel:** Geringe Letalität

**Grundgesamtheit:** Alle Behandlungsfälle

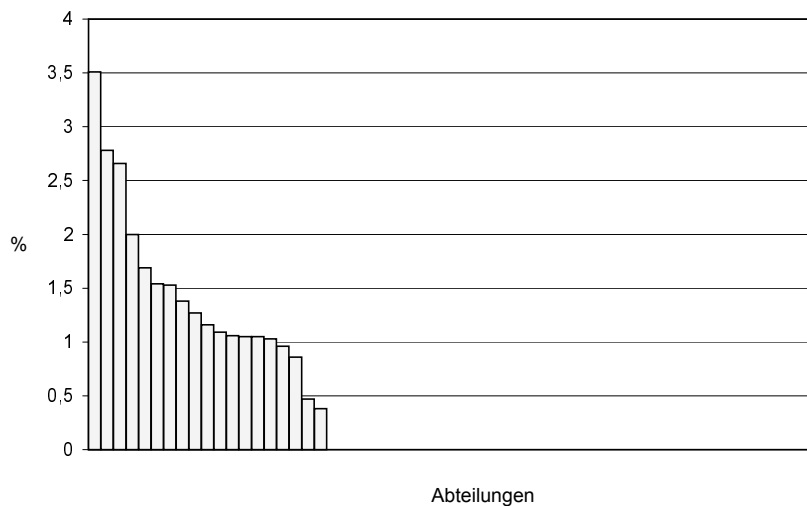
	Gesamt 2001		Anzahl	%
	Anzahl	%		
alle Fälle	35 / 7252	0,48%		
Vertrauensbereich		0,3% - 0,7%		
Referenzbereich		< x		< x
offen-chir. OP (FP 12.01, 12.03, SE 12.10)	31 / 1407	2,20%		
laparoskopische OP (FP 12.02, 12.04, SE 12.12)	3 / 5837	0,05%		
akut (FP 12.01, 12.02)	9 / 1554	0,58%		
elektiv (FP 12.03, 12.04)	7 / 5245	0,13%		
ohne Angabe d. Dringl. (SE 12.10, 12.12)	18 / 445	4,04%		
ASA 1 oder 2	5 / 5871	0,09%		
ASA 3	20 / 1325	1,51%		
ASA 4 oder 5	10 / 56	18%		
Alter < 60 Jahre	2 / 3555	0,06%		
Alter >= 60 Jahre	33 / 3697	0,89%		

**Verteilung der Abteilungsergebnisse [Diagr. 12]:**

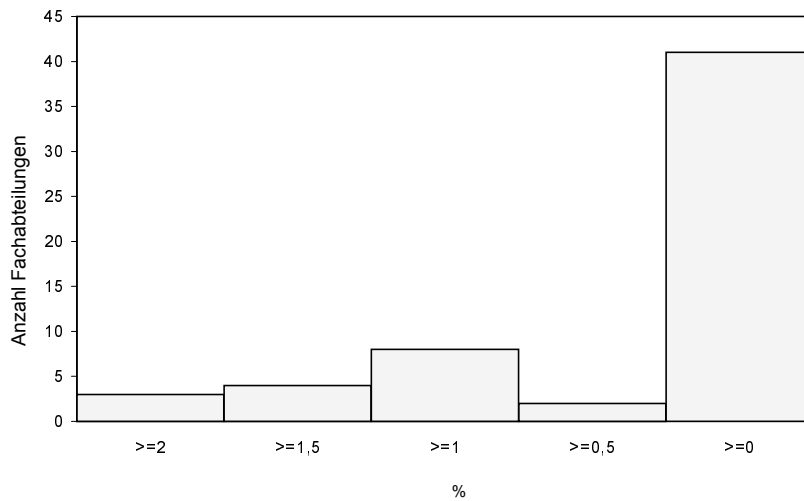
**Letalität bei allen Behandlungsfällen**

Minimum - Maximum der Abteilungswerte: 0,0% - 3,5%

Median - Mittelwert der Abteilungswerte: 0,0% - 0,5%



58 Abteilungen haben mehr als 20 Fälle in dieser Grundgesamtheit  
 In der Gesamtauswertung ist keine Abteilung farblich hervorgehoben.



Jahresauswertung 2001  
Modul 12/1: Cholezystektomie

Basisauswertung

Sachsen Gesamt

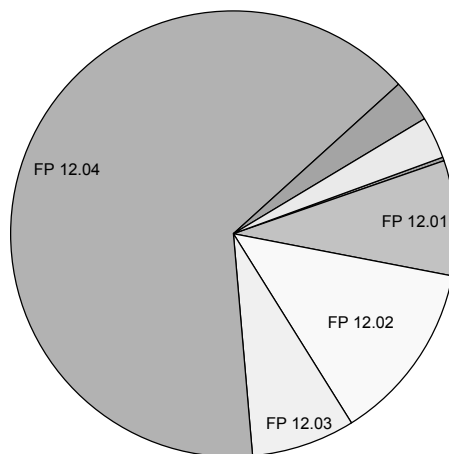
Teiln. Abteilungen in Sachsen: 59  
Auswertungsversion: 10. Juni 2002  
Datensatzversionen: 2001 3.2 / 3.3  
Mindestanzahl Datensätze: 20  
Datenbankstand: 02. Juni 2002  
Druckdatum: 20. Juni 2002  
Nr. Gesamt-595

**Basisdaten**

	Gesamt 2001		Anzahl	%	Anzahl	%
	Anzahl	%				
<b>Anzahl importierter Datensätze</b>						
1. Quartal	2051	28,3				
2. Quartal	2207	30,4				
3. Quartal	1888	26,0				
4. Quartal	1106	15,2				
Gesamt	7252					

	Gesamt 2001		Anzahl	%	Anzahl	%
	Anzahl	%				
<b>Fallpauschalen-Nummer</b>						
FP 12.01 Cholezystitis/Cholezystolithiasis, akut: Cholezystektomie, offen-chirurgisch	615	8,5				
FP 12.02 Cholezystitis/Cholezystolithiasis, akut: Cholezystektomie, laparoskopisch	939	12,9				
FP 12.03 Cholezystitis/Cholezystolithiasis, elektiv: Cholezystektomie, offen-chirurgisch	561	7,7				
FP 12.04 Cholezystitis/Cholezystolithiasis, elektiv: Cholezystektomie, laparoskopisch	4684	64,6				
<b>Sonderentgelt-Nummer</b>						
SE 12.10 Cholezystektomie, offen-chirurgisch	231	3,19				
SE 12.12 Cholezystektomie, laparoskopisch	214	2,95				

**Verteilung der Fallpauschalen / Sonderentgelte**



**OP-Technik**

	Gesamt 2001		Anzahl	%	Anzahl	%
	Anzahl	%				
Offen-chirurgische Operationen	1407	19,4				
Laparoskopische Operationen	5837	80,5				

**Behandlungszeiten**

	Gesamt 2001			Anzahl	Anzahl
	Anzahl				
<b>Vorstationäre Behandlung (in Tagen)</b>					
Anzahl der Patienten	569				
Median	1,0				
Minimum - Durchschnitt - Maximum	1	1,4	9		
<b>Präoperative Verweildauer (in Tagen)</b>					
Anzahl der Patienten	7248				
Median	1,0				
Minimum - Durchschnitt - Maximum	0	2,4	365		
<b>Postoperative Verweildauer (in Tagen)</b>					
Anzahl der Patienten	7249				
Median	6,0				
Minimum - Durchschnitt - Maximum	0	7,2	371		
<b>Nachstationäre Behandlung (in Tagen)</b>					
Anzahl der Patienten	167				
Median	1,0				
Minimum - Durchschnitt - Maximum	1	1,6	7		
<b>Stationäre Aufenthaltsdauer (in Tagen)</b>					
Anzahl der Patienten	7251				
Median	7,0				
Minimum - Durchschnitt - Maximum	0	9,5	375		
<b>Aufenthaltsdauer inkl. vor- und nachstationärer Behandlung (in Tagen)</b>					
Anzahl der Patienten	7251				
Median	7,0				
Minimum - Durchschnitt - Maximum	0	9,7	375		



**Diagnosen**

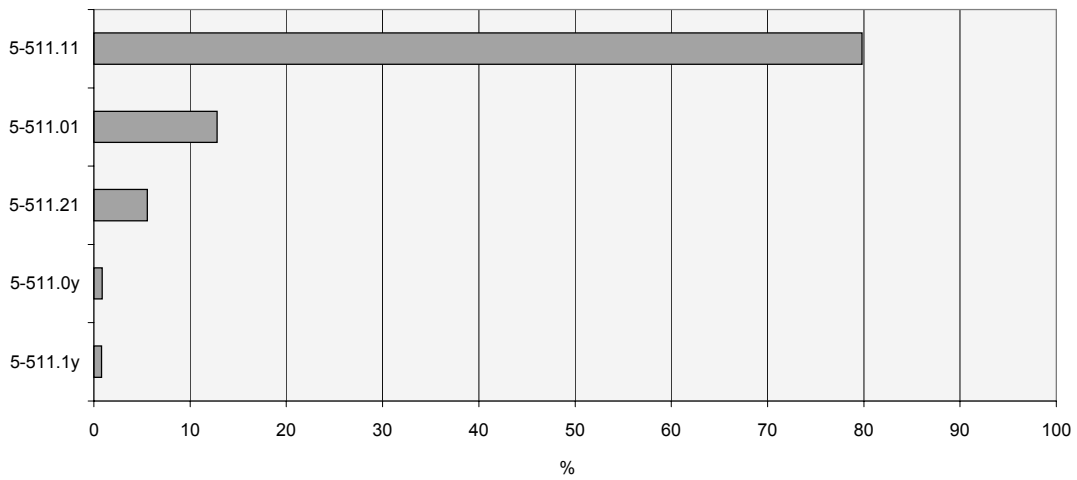
	Gesamt 2001			ICD	Anzahl	%	ICD	Anzahl	%
	ICD	Anzahl	%						
<b>Einweisungsdiagnose bei Fallpauschalen-Fällen</b>									
Liste der 8 häufigsten Diagnosen									
	K80.20	1804	32,8						
	K80.10	1178	21,41						
	K80.00	601	10,92						
	K80.2	596	10,83						
	K80.1	370	6,72						
	K80.0	261	4,74						
	K80.5	100	1,82						
	K81.0	97	1,76						
<b>Aufnahmediagnose bei Fallpauschalen-Fällen</b>									
Liste der 8 häufigsten Diagnosen									
	K80.20	2138	33,6						
	K80.10	1355	21,31						
	K80.00	686	10,79						
	K80.2	637	10,02						
	K80.1	463	7,28						
	K80.0	265	4,17						
	K81.0	112	1,76						
	K81.1	104	1,64						
<b>Entlassungsdiagnose bei Fallpauschalen-Fällen</b>									
Liste der 8 häufigsten Diagnosen									
	K80.20	2060	32,2						
	K80.10	1846	28,83						
	K80.00	1048	16,37						
	K80.1	431	6,73						
	K80.2	265	4,14						
	K81.1	150	2,34						
	K80.0	136	2,12						
	K81.0	117	1,83						

	Gesamt 2001								
	ICD	Anzahl	%	ICD	Anzahl	%	ICD	Anzahl	%
<b>Einweisungsdiagnose bei Sonderentgelt-Fällen</b>									
Liste der 8 häufigsten Diagnosen									
	K80.10	53	13,2						
	K80.20	41	10,25						
	K85	35	8,75						
	K80.00	27	6,75						
	K80.1	23	5,75						
	K81.0	18	4,5						
	K80.2	16	4						
	K80.0	16	4						
<b>Aufnahmediagnose bei Sonderentgelt-Fällen</b>									
Liste der 8 häufigsten Diagnosen									
	K80.10	57	12,9						
	K80.20	44	10						
	K85	43	9,77						
	K80.00	31	7,05						
	K80.1	23	5,23						
	K80.0	17	3,86						
	K81.0	14	3,18						
	K80.2	14	3,18						
<b>Entlassungsdiagnose bei Sonderentgelt-Fällen</b>									
Liste der 8 häufigsten Diagnosen									
	K80.10	69	15,7						
	K80.00	43	9,77						
	K85	42	9,55						
	K80.20	33	7,5						
	K80.1	19	4,32						
	K80.40	14	3,18						
	K80.0	14	3,18						
	C23	14	3,18						

**Operation OPS-301**

	Gesamt 2001			OPS	Anzahl	%	OPS	Anzahl	%
	OPS	Anzahl	%						
<b>Liste der 5 häufigsten Angaben</b>									
	5-511.11	5733	79,8						
	5-511.01	919	12,79						
	5-511.21	398	5,54						
	5-511.0y	61	0,85						
	5-511.1y	57	0,79						

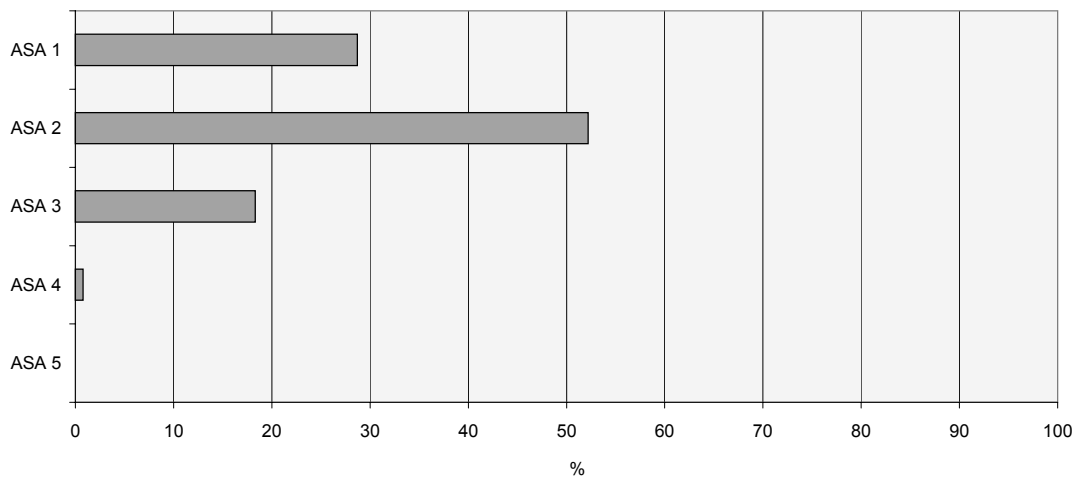
**Verteilung der Operationstechniken**



**Patienten**

	Gesamt 2001		Anzahl	%	Anzahl	%	Anzahl	%
	Anzahl	%						
<b>Altersverteilung (in Jahren)</b>								
< 20	108	1,49						
20 - 39	1017	14,0						
40 - 59	2430	33,5						
60 - 79	3297	45,5						
>= 80	399	5,5						
<b>Alter (Jahre)</b>								
Anzahl der Patienten	7251							
Median	60,0							
Minimum - Durchschnitt - Maximum	0	57,0	97					
<b>Geschlecht</b>								
männlich	2141	29,5						
weiblich	5111	70,5						
<b>Einstufung nach ASA-Klassifikation</b>								
1: normaler, ansonsten gesunder Patient	2083	28,7						
2: mit leichter Allgemeinerkrankung	3788	52,2						
3: mit schwerer Allgemeinerkrankung und Leistungseinschränkung	1325	18,3						
4: mit inaktivierender Allgemeinerkrankung, ständige Lebensbedrohung	56	0,77						
5: moribunder Patient	0	0,00						

**Verteilung der Einstufung nach ASA-Klassifikation**



**Anamnese**

	Gesamt 2001		Anzahl	%	Anzahl	%	Anzahl	%
	Anzahl	%						
<b>Rezidivierende Koliken</b>	4423	61,0						
<b>Uncharakteristische Schmerzen im rechten Oberbauch</b>	5409	74,6						
<b>Cholestase</b>	717	9,9						
<b>ohne auffällige Angabe zur Anamnese</b>	171	2,36						

## Diagnostik

	Gesamt 2001		Anzahl	%	Anzahl	%
	Anzahl	%				
<b>Sicherer Gallensteinnachweis</b>						
Nachweis lag vor	6989	96,4				
durch						
Röntgen	834	11,9				
Sonographie	6945	99,4				
ERCP	630	9,0				
kein sicherer Gallensteinnachweis	263	3,63				
<b>Akute Entzündungszeichen</b>						
Nachweis lag vor	1785	24,6				
durch						
klinischen Befund	1700	95,2				
Leukozyten (>12.000 Zellen pro mm <sup>3</sup> )	1146	64,2				
Temperatur (> 38° C rektal)	428	24,0				
Sonographie	1284	71,9				
Keine akuten Entzündungszeichen	5467	75,4				
<b>Extrahepatische Cholestase</b>						
Nachweis lag vor	552	7,6				
durch						
klinischen Befund	319	57,8				
laborchemischen Befund	509	92,2				
Sonographie	296	53,6				
Keine extrahepatische Cholestase	6700	92,4				
<b>Zusätzliche Umgebungsdiagnostik</b>						
Endoskopisch	2661	36,7				
Radiologisch	1993	27,5				
Keine zusätzliche Umgebungsdiagnostik	3607	49,7				

**Operation**

	Gesamt 2001		Anzahl	%	Anzahl	%
	Anzahl	%				
<b>Medikamentöse Thromboseprophylaxe</b>						
Anzahl der Patienten	7200	99,3				
<b>Anästhesie</b>						
Allgemeinanästhesie	7230	99,7				
<b>Regionalanästhesie</b>						
vom Operateur	12	0,17				
vom Anästhesisten	47	0,65				
keine	7193	99,2				
<b>Regional- und Allgemeinanästhesie</b>						
Anzahl der Patienten	38	0,52				
<b>OP-Team</b>						
Operateur hat Facharztstatus	5736	79,1				
<b>1. Assistent</b>						
Facharzt	4995	68,9				
Arzt in Weiterbildung	2135	29,4				
kein ärztlicher Assistent	122	1,68				
<b>OP-Pflegekraft</b>						
mit Krankenpflegeexamen	7140	98,5				
ohne Krankenpflegeexamen	50	0,69				
keine	62	0,85				
<b>Bluttransfusion</b>						
Behandlungsfälle mit Bluttransfusion	118	1,63				
davon						
<b>Eigenblut</b>	1	0,8				
<b>Fremdblut</b>	117	99,2				
<b>Eigenblut: Anz. Transfusionseinheiten</b>						
Median	5,0					
Minimum - Durchschnitt - Maximum	5	5,0	5			
<b>Fremdblut: Anz. Transfusionseinheiten</b>						
Median	2,0					
Minimum - Durchschnitt - Maximum	1	3,1	10			
<b>Dauer des Eingriffs</b>						
<b>Schnitt-Nahtzeit (in Minuten), alle Op.</b>						
Anzahl der Patienten	7246					
Median	60,0					
Minimum - Durchschnitt - Maximum	5	68,2	595			

### Intraoperativer Befund

	Gesamt 2001		Anzahl	%	Anzahl	%
	Anzahl	%				
<b>Auffälliger Befund</b>						
Gallenblasenstein(e)	6977	96,2				
Gallengangstein(e)	141	1,94				
davon						
operativ in gleicher Sitzung entfernt	90	63,8				
belassen	53	37,6				
Hydrops	962	13,3				
Akute Entzündung	1730	23,9				
Empyem	547	7,5				
Gallenblasenperforation	191	2,63				
Chronische Entzündung	4653	64,2				
Schrumpfgallenblase	336	4,63				
Sonstiges	670	9,2				
<b>Intraop. Gallengangsuntersuchung</b>						
Anzahl der Patienten	1035	14,3				
davon durch						
Radiologie	1018	98,4				
Sonographie	6	0,58				
Endoskopie	19	1,84				
<b>Histologischer Befund</b>						
Anzahl der Patienten	7201	99,3				
davon Entzündungszeichen						
keine	407	5,7				
akut	956	13,3				
chronisch	5066	70,3				
beides	772	10,7				
Sonstiger auffälliger histologischer Befund	511	7,0				

**Verlauf**

	Gesamt 2001		Anzahl	%	Anzahl	%
	Anzahl	%				
<b>Eingriffsspezifische behandlungsbedürftige Komplikationen</b>						
Anzahl Fälle mit mind. einer Komplikation	177	2,44				
Abszess intraabdominal	27	0,37				
eitrige Peritonitis	9	0,12				
Gefäßverletzung	26	0,36				
Verletzung von Nachbarorganen	16	0,22				
Gallengangsverletzung	13	0,18				
Gallenfistel persist.	53	0,73				
Ikterus postoperativ	25	0,34				
Pankreatitis postoperativ	38	0,52				
<b>Allgemeine behandlungsbedürftige postoperative Komplikationen</b>						
Anzahl Fälle mit mind. einer Komplikation	448	6,2				
Pneumonie	58	0,80				
kardiovaskuläre Komplikationen	81	1,12				
tiefe Bein-/ Beckenvenenthrombose	7	0,10				
Lungenembolie	14	0,19				
Harnwegsinfekt	31	0,43				
Wundinfektion/ Abszessbildung	107	1,48				
Wundhämatom/ Nachblutung	87	1,20				
Dekubitus	6	0,08				
Sonstige	139	1,92				
<b>Reintervention während des stationären Aufenthaltes</b>						
Anzahl der Patienten	188,0	2,59				
offen-chirurgisch	122,0	1,68				
laparoskopisch	29,0	0,40				
interventionell	37,0	0,51				
<b>Abstand Reintervention - OP-Datum (in Tagen)</b>						
Anzahl der Patienten	188					
Median	4,0					
Minimum - Durchschnitt - Maximum	0	6,1	79			
<b>Abstand Reintervention - Entlassung (in Tagen)</b>						
Anzahl der Patienten	187					
Median	10,0					
Minimum - Durchschnitt - Maximum	0	14,3	153			



**Entlassung**

	Gesamt 2001		Anzahl	%	Anzahl	%
	Anzahl	%				
<b>Entlassungsgrund</b>						
1: Behandlung regulär beendet	6896	95,1				
2: Behandlung beendet, nachstationäre Behandlung vorgesehen	223	3,08				
3: Behandlung aus sonst. Gründen beendet	13	0,18				
4: Behandlung gegen ärztl. Rat beendet	11	0,15				
5: Zuständigkeitswechsel d. Leistungsträger	3	0,04				
6: Verlegung in ein anderes Krankenhaus	20	0,28				
7: Tod	35	0,48				
8: Verlegung in ein anderes Krankenhaus im Rahmen einer Zusammenarbeit (§ 14 Abs. 5 Satz 2 BpflV/95)	7	0,10				
9: Entlassung in eine Rehabilitations- einrichtung	8	0,11				
Tod im Zusammenhang mit d. FP/SE	19	54				
Sektion erfolgt (bez. auf verstorbene Pat.)	6	17				

**Verteilung der Entlassungsgründe**

